



කාර්ය සාධන වාර්තාව - 2016
தரம் கணிப்பு அறிக்கை - 2016
PERFORMANCE REPORT - 2016



තැපැල් දෙපාර්තමේන්තුව
அஞ்சல் திணைக்களம்
DEPARTMENT OF POSTS

තැපැල් මූලස්ථානය,
අංක 310, ඩී. ආර්. විජේවර්ධන මාවත,
කොළඹ 01000.

அஞ்சல் தலைமையகம்,
இல.310, டி.ஆர். விஜேவர்தன மாவத்தை,
கொழும்பு 01000.

POSTAL HEADQUARTERS,
NO.310, D. R. WIJEWARDHANE MAWATHA,
COLOMBO 01000.

දැක්ම

පාරිභෝගික අමන්දානන්දය උදෙසා නවීන තාක්ෂණය පදනම් කරගත් ඵලදායීතාවයෙන් හා ගුණාත්මක බවින් පිරිපුන් තැපැල් සේවාව සපයන ආසියාවේ විශිෂ්ටතමයා බවට පත්වීම

මෙහෙවර

තැපැල් සේවාව නව තාක්ෂණයෙන් පිරිපුන් කර, ඵලදායීතා සංකල්ප අනුගමනය කරමින්, ප්‍රසන්න පරිසරයක් තුළ කාර්ය මණ්ඩලය අභිප්‍රේරණය කරමින් කාලීන පාරිභෝගික අවශ්‍යතා හඳුනාගෙන පවත්නා සේවාවන් වැඩි දියුණු කිරීමෙන් හා නව සේවාවන් ඇති කිරීමෙන් ඔවුන්ගේ විශ්වාසය දිනා ගනිමින් පෞද්ගලික අංශයේ හවුල්කාරිත්වය ද ඇතිව, සම්පත් කාර්යක්ෂම ලෙස ප්‍රයෝජනයට ගනිමින් දේශීය හා විදේශීය වශයෙන් ආකර්ශනීය සේවාවක් ලබා දීම.

2016 වර්ෂයේ මූලස්ථාන හා පළාත් ප්‍රධානීන්

තැපැල්පති	ඩී. එල්. පී. ආර්. අභයරත්න මහතා.
නියෝජ්‍ය තැපැල්පති (පාලන)	එච්. ඩී. සී. පී. ගුණසේකර මිය.
නියෝජ්‍ය තැපැල්පති (මෙහෙයුම්)	ඩබ්. ඒ. ජී. වික්‍රමසිංහ මහතා
ප්‍රධාන ගණකාධිකාරී	කේ. පී. වසන්තතිලක මහතා
ප්‍රධාන අභ්‍යන්තර විගණක	ජේ. ඒ. ඩී. සී. ඒ. ගනේපොල මිය
ප්‍රධාන ගණකාධිකාරී (මුද්දර සුරක්ෂිතාගාරය)	ආර්. මහකුඹුර මහතා.
නියෝජ්‍ය තැපැල්පති (දකුණු පළාත)	ජී. ගමගේ මිය - (ශ්‍රී.ලං.ප.සේ.)
නියෝජ්‍ය තැපැල්පති (උතුරු පළාත)	එන්. රත්නසිංහම් මහතා
නියෝජ්‍ය තැපැල්පති (සබරගමු පළාත)	පී. එස්. ආර්. එම්. විජයරාජ මිය (ශ්‍රී.ලං.ප.සේ.)
නියෝජ්‍ය තැපැල්පති (නැගෙනහිර පළාත)	ජේ. කිරුසෙල්වම් මහත්මිය (ශ්‍රී.ලං.ප.සේ.)
නියෝජ්‍ය තැපැල්පති (ඌව පළාත)	ආර්. ධර්මසිරි පියසේන මහතා (ශ්‍රී.ලං.ප.සේ.)
නියෝජ්‍ය තැපැල්පති (මධ්‍යම පළාත)	ඩී. ඒ. ආර්. කේ. රණසිංහ මහතා
නියෝජ්‍ය තැපැල්පති (බස්නාහිර පළාත - උතුර)	වී. විවේකානන්දලිංගම් මහතා
නියෝජ්‍ය තැපැල්පති (බස්නාහිර පළාත - දකුණ)	එස්. ඩබ්. එම්. ටී. එල්. හුලංගමුව මහතා
නියෝජ්‍ය තැපැල්පති (වයඹ පළාත)	එච්. එම්. ප්‍රේමවන්දු මහතා
නියෝජ්‍ය තැපැල්පති (උතුරුමැද පළාත)	ජී. සී. අයි. ද සිල්වා මහත්මිය

- පටුන -

	<u>පිටුව</u>
1. හැඳින්වීම	05
2. දෙපාර්තමේන්තු සංවිධාන ව්‍යුහය	06
3. දෙපාර්තමේන්තු පාලන ක්‍රියාවලිය	07
4. දෙපාර්තමේන්තු මෙහෙයුම් ක්‍රියාවලිය	08
5. පාරිභෝගිකයා වෙත සලසා ඇති ප්‍රධාන සේවාවන්	09
6. දෙපාර්තමේන්තු කාර්යාල පද්ධතිය	12
7. ජාත්‍යන්තර තැපැල් සේවා අංශය	14
8. මුදල් ඇණවුම් සේවා අංශය	16
9. තොරතුරු හා සන්නිවේදන තාක්ෂණ අංශය	17
10. සැලසුම් හා සංවර්ධන අංශය	20
11. ගොඩනැගිලි අංශය	21
12. නඩත්තු අංශය	22
13. ප්‍රසම්පාදන අංශය	23
14. මුද්දර සුරක්ෂිතාගාරය	26
15. මුද්දර කාර්යාංශය	27
16. තැපැල් කළමනාකරණ අභ්‍යාස ආයතනය	30
17. මධ්‍ය තැපැල් භුවමාරුව	32
18. තැපැල් ප්‍රවාහන අංශය	42
19. සම්බන්ධීකරණ හා අලෙවිකරණ අංශය	46
20. යාන්ත්‍රික ඉංජිනේරු අංශය	47
21. සැපයුම් කාර්යාලය	48
22. දෙපාර්තමේන්තු විමර්ශන අංශය	49
23. දෙපාර්තමේන්තු ගිණුම් ක්‍රියාවලිය	50
24. සමස්ත මූල්‍ය සමාලෝචනය	51
25. අභ්‍යන්තර විගණන අංශය	53
26. දෙපාර්තමේන්තු පරිපාලනය පළාත් මට්ටමින් විමධ්‍යගතවීම	54
27. 2016 වර්ෂය තුළ සිදුකරන ලද සමාජ සුභසාධන කටයුතු	57

- හැඳින්වීම -

ශ්‍රී ලාංකීය ජනතාවගේ හඳුනාගත් කාලීන තැපැල් සන්නිවේදන හා මූල්‍ය අවශ්‍යතාවයන් ඉහළම ගුණාත්මක භාවයකින් යුතුව ඉටුකර දෙමින් අභිමානවත් ව්‍යාපාරික හා මහජන සේවා සපයන ආයතනයක් වශයෙන් සන්නිවේදන ක්ෂේත්‍රයේ තව දුරටත් ප්‍රමුඛයා ලෙස ක්‍රියා කිරීමට දැඩිසේ කැප වී සිටින සංවෘත දෙපාර්තමේන්තුවක් වන තැපැල් දෙපාර්තමේන්තුව ශ්‍රී ලංකා ප්‍රජාතාන්ත්‍රික සමාජවාදී ජනරජයේ තැපැල්, තැපැල් සේවා හා මුස්ලිම් ආගමික කටයුතු අමාත්‍යාංශය යටතේ පවතින අතර, වසර දෙසියදහඅටක අතීතයකට හිමිකම් කියමින් නොසැලී ඉදිරියටම යන දෙපාර්තමේන්තුවකි. මෙහි නියමුවා තැපැල්පතිවරයා වන අතර, නියෝජ්‍ය තැපැල්පති (පාලන), නියෝජ්‍ය තැපැල්පති (මෙහෙයුම්) හා ප්‍රධාන ගණකාධිකාරී යටතේ ප්‍රධාන වශයෙන් දෙපාර්තමේන්තු පරිපාලනය සිදු වේ.

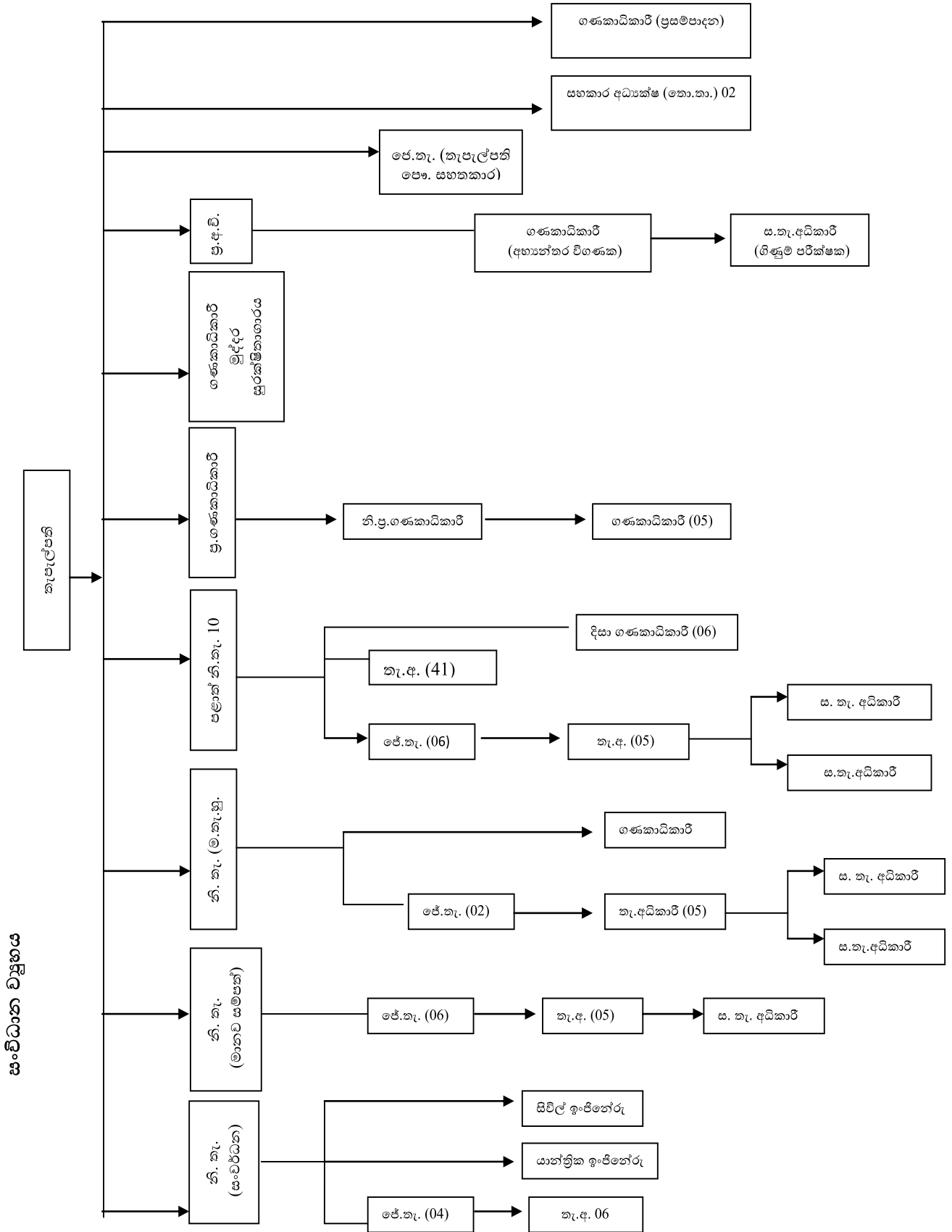
ඉන් ඔබ්බට දිවයිනේ පළාත් 09 හි පරිපාලන කටයුතු පළාත්බද නියෝජ්‍ය තැපැල්පතිවරුන්ගේ අධීක්ෂණය මත කොට්ඨාශ මට්ටමින් තැපැල් අධිකාරීවරුන්, දිසා පාලන නිලධාරීවරුන් හා දිසා ගණකාධිකාරීවරුන් යටතේ මෙහෙයුම්, පාලන හා ගිණුම් වශයෙන් ක්ෂේත්‍ර 03 කට අදාලව විමධ්‍යගත කර ඇත. ඊට අමතරව කොළඹ පිහිටි මධ්‍ය තැපැල් හුවමාරුව ප්‍රධාන තැපැල් මෙහෙයුම් මධ්‍යස්ථානය ලෙස ක්‍රියා කරනු ලැබේ.

තැපැල් අධිකාරී යටතේ ක්‍රියාත්මක තැපැල් කාර්යාල ජාලය ප්‍රධාන තැපැල් කාර්යාල, තැපැල් කාර්යාල, උප තැපැල් කාර්යාල වශයෙන් ප්‍රසන්න කාර්යාල පරිසරයක් තුළ දසක විසිරී පැතිරී පාරිභෝගික අවශ්‍යතා හඳුනා ගනිමින් ඔවුන්ගේ විශ්වාසය දිනා ගනිමින්, දිනෙන් දින දියුණුවන නව තාක්ෂණය හා මුසුවෙමින් නව මුහුණුවරකින් වැඩි ඵලදායිතාවයකින් යුතු නැවුම් ගුණාත්මක සේවාවක් සැපයීම සඳහා ඇප කැප වී කටයුතු කරනු ලබන මෙම දෙපාර්තමේන්තුවට පමණක් ආවේණික සුවිශේෂී වූ අංශයකි.

දිසා පාලන නිලධාරී යටතේ ක්‍රියාත්මක දිසා පාලන කාර්යාල මගින් දෙපාර්තමේන්තු සතු කාර්යක්ෂම හා පුහුණු මානව සම්පත අභිප්‍රේරණය සඳහා ඉවහල් වන්නා වූ මානව සම්පත් කළමනාකරණයට අවශ්‍ය ආයතන කටයුතු විධිමත් පරිදි සිදු කරයි.

මීට අමතරව දෙපාර්තමේන්තුවේ මූල්‍ය ප්‍රවාහය ක්‍රමවත්ව පවත්වා ගනිමින් මූල්‍යමය කළමනාකරණය සඳහා කටයුතු කරනු ලබන්නේ දිසා ගණකාධිකාරීවරුන් යටතේ පවත්නා දිසා ගිණුම් කාර්යාල පද්ධතිය මගිනි.

දෙපාර්තමේන්තු සංවිධාන ව්‍යුහය - තැපැල් දෙපාර්තමේන්තු සමස්ත කාර්ය මණ්ඩලය ඇමුණුම 01 හා 02 යටතේ දක්වා ඇත



- දෙපාර්තමේන්තු පාලන ක්‍රියාවලිය -

නියෝජ්‍ය තැපැල්පති (පාලන) පූර්ණ අධීක්ෂණය යටතේ ජ්‍යෙෂ්ඨ පාලන ලේකම් (මූලස්ථාන), පාලන ලේකම් (කාර්ය මණ්ඩල), අධිකාරි (උප තැපැල් කාර්යාල), පාලක (විමර්ශන) යන විධායක නිලධාරීන් විසින් පාලනය කෙරෙන කාර්ය මණ්ඩල I අංශය, කාර්ය මණ්ඩල II අංශය, විවිධ අංශය, විභාග අංශය, විමර්ශන අංශය, උප තැපැල් කාර්යාල අංශය යන අංශ මඟින් දෙපාර්තමේන්තුවේ සමස්ථ පාලන ක්‍රියාවලිය නොහොත් මානව සම්පත් කළමනාකරණ ක්‍රියාවලියට අදාළ ඉහළ කළමනාකරණ කටයුතු සිදු කරනු ලබයි. මධ්‍ය තැපැල් හුවමාරුවේ පාලන අංශය හා සහකාර අධිකාරි (සැපයුම්) කාර්යාලය ද ඒ සඳහා දායක වේ.

දෙපාර්තමේන්තු බඳවා ගැනීම් වලට අදාළ සීමිත හා විවෘත තරඟ විභාග පැවැත්වීමේ කටයුතු, සම්මුඛ පරීක්ෂණ පැවැත්වීම්, බඳවා ගැනීම්, කාර්යක්ෂමතා කඩඉම් විභාග පැවැත්වීම්, බඳවා ගැනීම් පරිපාටි සංශෝධන, උසස්වීම් ලබාදීම්, විනය කටයුතු, විශ්‍රාම ගැන්වීම් ඇතුළු සියළුම ආයතන කටයුතු සිදුකිරීම පාලන අංශයේ කාර්යභාරය වේ.

2016 වර්ෂයේ පැවැත් වූ සම්මුඛ පරීක්ෂණ පිළිබඳ විස්තර :

- 2015.11.28 දින පැවති තැපැල් සේවා නිලධාරී III පෙළට බඳවා ගැනීමේ විවෘත තරඟ විභාගයේ ප්‍රතිඵල මත අයදුම්කරුවන් 1,280 දෙනෙකු සඳහා සම්මුඛ පරීක්ෂණ පැවැත්වීම.
- ගොඩනැගිලි පරීක්ෂක විවෘත/ සීමිත බඳවා ගැනීමේ සම්මුඛ පරීක්ෂණය පැවැත්වීම.

විභාග දෙපාර්තමේන්තුව වෙත අයදුම් පත්‍ර ඉදිරිපත් කිරීම :

තනතුර	ඉදිරිපත් කළ අයදුම් පත් සංඛ්‍යාව
ඒ.තැ.සේ. 'ආ'1'ආ' ශ්‍රේණිය	1,700
උප තැපැල් ස්ථානාධිපති	1,800
තැපැල් අධිකාරි	25

- දෙපාර්තමේන්තු මෙහෙයුම් ක්‍රියාවලිය -

නියෝජ්‍ය තැපැල්පති (මෙහෙයුම්) ගේ පූර්ණ අධීක්ෂණය මත පාලක (මෙහෙයුම්), අධිකාරී (මධ්‍ය තැපැල් හුවමාරුව), අධිකාරී (ජාත්‍යන්තර තැපැල් සේවා), අධ්‍යක්ෂ (මුද්දර කාර්යාංශය), අධිකාරී (අලෙවිකරණ හා සම්බන්ධීකරණ), සහකාර අධිකාරී (ගොඩනැගිලි) යටතේ පාලනය කෙරෙන මධ්‍ය තැපැල් හුවමාරුව, තැපැල් ප්‍රවාහන අංශය, ජාත්‍යන්තර තැපැල් සේවා අංශය, යාන්ත්‍රික නඩත්තු අංශය, මුද්දර කාර්යාංශය, අලෙවිකරණ හා සම්බන්ධීකරණ අංශය, ගොඩනැගිලි අංශය යන අංශවල දායකත්වයෙන් දෙපාර්තමේන්තුවේ සමස්ත මෙහෙයුම් ක්‍රියාවලිය සිදු කරනු ලබයි.

පළාත් මට්ටමින් නියෝජ්‍ය තැපැල්පති කාර්යාල, ප්‍රාදේශීය තැපැල් අධිකාරී කාර්යාල, ප්‍රාදේශීය තැපැල් තෝරණ මධ්‍යස්ථාන, ප්‍රධාන තැපැල් කාර්යාල, තැපැල් කාර්යාල හා උප තැපැල් කාර්යාල ද එක්ව තැපැල් මෙහෙයුම් ක්‍රියාවලිය සාර්ථක කර ගැනීමට දායකත්වය ලබා දෙයි.

තැපැල් දෙපාර්තමේන්තුව ලිපියක් තැපැල් කිරීමේ සිට එය ලිපි හිමිට භාරදීම දක්වා වූ කාර්යභාරයට සීමා නොවී පාරිභෝගිකයා වෙත විවිධ වූ සේවාවන් රැසක් සැපයීමට කටයුතු කිරීම සඳහා නවතම සේවාවන් රැසක් ක්‍රියාත්මක කිරීමට මේ වන විට පියවර ගෙන ඇත.

2016 වර්ෂයේ ආරම්භ කරන ලද නියෝජිත සේවාවන් :

- සෙලින්කෝ ලයිෆ් රක්ෂණවරණ සේවාව.
- සෙලින්කෝ පූර්ණ රථ වාහන රක්ෂණය.
- E වැනලින් සේවාව.

2016 වර්ෂයේ ක්‍රියාත්මක කරන ලද නව නියෝජිත සේවාවන් :

- සෙලින්කෝ රක්ෂණ සමාගමේ රක්ෂණ වාරික හා රක්ෂණ සහතිකපත් තැපැල් කාර්යාලය ජාලය මඟින් මහජනතාවට ලබාදීමට කටයුතු කිරීම.
- සෙලින්කෝ ජීවිත රක්ෂණ සමාගමේ රක්ෂණ වාරික හා රක්ෂණ සහතිකපත් තැපැල් කාර්යාල ජාලය මඟින් මහජනතාවට ලබාදීමට කටයුතු කිරීම.
- UGEN තැපැල් පෙර ගෙවුම් සේවාවන් තැපැල් කාර්යාල ජාලය හරහා ක්‍රියාත්මක කිරීම.
- විදේශගත ශ්‍රී ලාංකිකයන් විසින් ජාතික ඉතිරි කිරීමේ බැංකුව හරහා එවනු ලබන මුදල් තැපැල් දෙපාර්තමේන්තු ජාලය හරහා ප්‍රතිලාභීන්ට ගෙවීමට කටයුතු කිරීම.
- E-Channeling PLC ආයතනය එක්ව තැපැල් කාර්යාල ජාලය හරහා වෛද්‍ය සේවා පහසුකම් ලබා දීම.

- පාරිභෝගිකයා වෙත සලසා ඇති ප්‍රධාන සේවාවන් -

➤ ව්‍යාපාරික ලිපි තැපැල් සේවාව :

ව්‍යාපාරික ආයතන වල ව්‍යාපාරික කටයුතු අරමුණු කොට පාරිභෝගිකයන් වෙත තැපෑලෙන් යවන ලද තැපැල් භාණ්ඩ ක්‍රමවත් භාවයකින් සහ පහසුවෙන් යැවීමට හැකියාව සලසමින් ව්‍යාපාරික ප්‍රජාව තවදුරටත් තැපෑල වෙත රඳවා ගැනීමේ අරමුණින් මෙම සේවාව ආරම්භ කර ඇත. ¹

➤ ජාත්‍යන්තර අධිවේගී තැපැල් සේවාව. (EMS)

තාක්ෂණ දියුණුවත් සම්භව ලොව ම විශ්ව ගම්මානයක් බවට පත්වීම හේතුවෙන් තැපැල් භාණ්ඩ වේගවත්, ආරක්ෂාකාරී, විශ්වසනීය ලෙස ලොව නන් දෙස පිහිටි ස්ථාන කරා ගෙන ගොස් භාරදීම සඳහා බිහි වූ සේවාවකි.

➤ දේශීය අධිවේගී තැපෑල (SPEED POST)

ඉතා කඩිනම් මහජන සේවාවක් අපේක්ෂා කරන දේශීය පාරිභෝගිකයන්ගේ අවශ්‍යතාවයන් ඉටුකරදීම මෙම සේවාවේ ප්‍රධාන අරමුණයි. භාණ්ඩ භාර ගැනීම, සම්ප්‍රේෂණය කිරීම හා බෙදීම යන අවස්ථා 03 දීම ප්‍රමුඛත්වය ලබා දෙනු ලැබේ.

➤ Speed Post කුරියර් සේවාව.

Speed Post සේවාව සඳහා වූ ප්‍රවාහනය හා බෙදීම් කටයුතු නවීකරණය කර Speed Post කුරියර් සේවාව යන සන්නම් නාමය යටතේ මෙම සේවාව ක්‍රියාත්මක වේ. මෙහි ප්‍රධාන මධ්‍යස්ථානය කොළඹ මධ්‍ය තැපැල් හුවමාරුවේ ස්ථාපිත කර ඇත. ප්‍රාදේශීය වශයෙන් උප මධ්‍යස්ථාන 10 ක් පිහිටුවා ඇත.

➤ තොග තැපැල් සේවාව.

තොග ලිපි තැපැල් කරන්නන් සඳහා ඔවුන්ට මාසිකව වැයවන තැපැල් ගාස්තුව හා සමාන ආපසු ගෙවනු ලබන මාසික තැන්පත් මුදලක් ලබා ගෙන ඔවුන් වෙත ලියාපදිංචි අංකයක් ලබා දෙනු ලැබේ. මුද්දර ඇලවීමකින් හෝ මුද්‍රා යන්ත්‍රයකින් මුද්‍රා තැබීමකින් තොරව ඉහත ලියාපදිංචි අංකය සමඟ "තැපැල් ගාස්තු ගෙවා ඇත" යන්න මුද්‍රණය කර ලිපි තැපැල් කිරීමට මෙමගින් සිදුකල හැකි ය.

➤ මුදල් ඇණවුම් සේවාව.

පහත දැක්වෙන මුදල් ඇණවුම් සේවාවන් ක්‍රියාත්මක වේ.

- සාමාන්‍ය මුදල් ඇණවුම් සේවාව. විද්‍යුත් මුදල් ඇණවුම්.
- විදුලි මුදල් ඇණවුම් සේවාව.
- වටිනාකම ගෙවා භාරගන්නා මුදල් ඇණවුම්.
- ෆැක්ස් මුදල් ඇණවුම්.

➤ විද්‍යුත් වාණිජ්‍ය (E - Commerce)

දෙපාර්තමේන්තු සේවාවන් හා ගනුදෙනු අන්තර්ජාලය හා ජංගම දුරකථන හරහා සිදු කිරීම මෙමගින් සිදු කරයි.

➤ ටෙලිමේල් සේවාව.

2001.04.02 දින සිට තැපැල් කාර්යාලවල පමණක් ආරම්භ වූ මෙම සේවාව 2002.10.09 දින සිට උප තැපැල් කාර්යාල සඳහා ද ව්‍යාප්ත කරන ලදී. වසර 150 කට අධික කාලයක් මහජනතාවගේ හදිසි පණිවුඩ යැවීම සඳහා භාවිතා කල විදුලි පණිවුඩ සේවාව 2013.09.30 දිනෙන් අවසන් වීමත් සමඟ ටෙලිමේල් සේවාව ආරම්භ කල අතර, එකී සේවාව තවදුරටත් විධිමත් කර ඇත.

➤ ෆැක්ස් සේවාව.

➤ තැපැල් හැඳුනුම්පත් නිකුත් කිරීම.

➤ විශේෂ සේවාවන් - තැපැල් පෙට්ටි, තැපැල් මළු, තැපැල් පොත්.

➤ සන්නිවේදන පියස.

සාමාන්‍ය තැපැල් සේවාවේ කටයුතු වලට පරිබාහිරව නව අලෙවිකරණ හා නූතන තාක්ෂණික සන්නිවේදන ක්‍රම උපයෝගී කරගත් එම සේවාවට ආධාර වන්නා වූ විවිධ භාණ්ඩ හා සේවාවන් නව ආරකිත් යුතුව සැපයීම අරමුණු කරගත් සේවාවකි. පළමුවන සන්නිවේදන පියස බෙරුවල තැපැල් කාර්යාලයට අනුබන්ධිතව 2002 ජනවාරි 27 දින ආරම්භ කරන ලදී.

➤ නියෝජිත සේවාවන් :

1. ජාතික ඉතිරි කිරීමේ බැංකු කටයුතු.
2. වෙස්ටර්න් යුනියන්.
මෙමගින් විදේශීය මුදල් දිවයිනේ සියළුම තැපැල් කාර්යාල වලින් මහජනතාවට ලබා ගැනීමේ පහසුකම සැලසීම 2009 වර්ෂයේ දී ආරම්භ කර ඇත.
3. ශ්‍රී ලංකා රක්ෂණ සංස්ථාවේ වාරික භාර ගැනීම.
4. රථ වාහන දඩ අය කිරීම.
5. විදුලි බිල්පත් අය කිරීම.
6. විභාග ගාස්තු අය කිරීම.
7. මොබිටෙල් බිල්පත් අය කිරීම.
8. ගොවි විශ්‍රාම වැටුප් ගෙවීම.
9. ධීවර විශ්‍රාම වැටුප් ගෙවීම.
10. සමාජ ආරක්ෂණ අරමුදල් ගෙවීම.

නොමිලයේ සපයන සේවාවන් :

විශ්‍රාම වැටුප් දෙපාර්තමේන්තුව සහ සමාජ සේවා දෙපාර්තමේන්තුව වෙනුවෙන් මහජන සුභසිද්ධිය සඳහා පහත දැක්වෙන කාර්යයන් තැපැල් දෙපාර්තමේන්තුව තම ප්‍රතිපාදන වැය කරමින් නොමිලේ ඉටු කරනු ලබයි.

විශ්‍රාම වැටුප් ගෙවීම / මහජනාධාර මාසික දීමනාව.

ක්ෂය රෝග/පිළිකා/ ලා දුරු රෝගාධාර ලබා දීම සඳහා ආයතනිකව ලබා දීම.

සමාජ ආරක්ෂණ මුදල් ගෙවීම.

මීට අමතරව පාර්ලිමේන්තු මන්ත්‍රීවරුන් සඳහා නිදහස් තැපැල් පහසුකම ලබා දීම. ¹

¹ - 2015 කා. සා. වා. (පිටුව 22, 23)

තැපැල් හැඳුනුම්පත් නිකුත් කිරීම :

පාසල් ශිෂ්‍ය ශිෂ්‍යාවන්ගේ අනන්‍යතාවය තහවුරු කිරීම සඳහා ශ්‍රී ලංකාව තුළ ක්‍රියාත්මක සුවිශේෂී කාර්යයක් ලෙස තැපැල් හැඳුනුම් පත්‍ර නිකුත් කිරීම දැක්විය හැකි ය. මූලස්ථාන කාර්යාලය කේන්ද්‍ර කරගත් තැපැල් කාර්යාල ජාලයක් මගින් සමස්ථ දිවයින පුරා මෙය ක්‍රියාත්මක කෙරේ. මෙම ක්‍රියාවලිය කාර්යක්ෂම කිරීම සඳහා එය දිවයින පුරාම එක්දින සේවාවක් ලෙස ද ක්‍රියාත්මක වේ. පසුගිය වසර 02 ඇතුළත මූලස්ථාන තැපැල් කාර්යාලය මගින් හා තැපැල් කාර්යාල මට්ටමින් තැපැල් හැඳුනුම් පත්‍ර නිකුත් කිරීම සංඛ්‍යාත්මක ලෙස මෙසේ දැක්විය හැකි ය.

තැපැල් හැඳුනුම් පත්‍ර නිකුත් කිරීම - තැපැල් මූලස්ථානය

	2015	2016
තැපැල් මූලස්ථානය	10,293	11,636

තැපැල් හැඳුනුම් පත්‍ර නිකුත් කිරීම - පළාත් මට්ටමින්

පළාත	2015	2016
දකුණ	19,549	18,991
උතුර	13,000	14,000
නැගෙනහිර	17,980	20,488
වයඹ	19,343	19,568
සබරගමුව	15,820	16,417
උතුරුමැද	12,477	12,076
බස්නාහිර පළාත - උතුර	14,824	14,466
බස්නාහිර පළාත - දකුණ	16,838	18,666
ඌව	11,758	12,377
මධ්‍යම පළාත	25,802	26,128

- දෙපාර්තමේන්තු කාර්යාල පද්ධතිය -

තැපැල් කාර්යාල සංඛ්‍යාව	-	652
උප තැපැල් කාර්යාල සංඛ්‍යාව	-	3,410
නියෝජිත තැපැල් කාර්යාල සංඛ්‍යාව	-	524
ග්‍රාමීය නියෝජිත තැපැල් කාර්යාල සංඛ්‍යාව	-	101
වතු තැපැල් කාර්යාල	-	<u>04</u>
<u>එකතුව</u>	-	<u>4,691</u>

තැපැල් කාර්යාල ජාලය දිවයින පුරා විහිදී ඇති ආකාරය

පළාත	ප්‍රා.තැ.අ. කොට්ඨාශය	තැපැල් කාර්යාල	උප තැපැල් කාර්යාල	එකතුව
මධ්‍යම පළාත	මහනුවර උතුර	28	163	
	මහනුවර දකුණ	29	182	
	නුවරඑළිය	23	96	
	මාතලේ	22	91	
එකතුව		102	532	634
නැගෙනහිර පළාත	අම්පාර	10	56	
	අක්කරෙයිපත්තුව	13	52	
	මඩකලපුව	21	66	
	ත්‍රිකුණාමලය	12	48	
එකතුව		56	222	278
උතුර	යාපනය	31	142	
	කිලිනොච්චි	04	37	
	මූලතිව්	05	17	
	මන්නාරම	08	36	
	වවුනියාව	04	32	
එකතුව		52	264	316
උතුරුමැද	අනුරාධපුරය	27	183	
	පොළොන්නරුව	12	89	
එකතුව		39	272	311
සබරගමුව	කෑගල්ල	30	196	
	රත්නපුරය	24	190	
එකතුව		54	386	440
දකුණ	ගාල්ල	41	215	
	මාතර	30	195	
	හම්බන්තොට	20	99	
එකතුව		91	509	600
ඌව	බදුල්ල	30	182	
	මොණරාගල	16	71	
එකතුව		46	253	299
බස්නාහිර දකුණ	කොළඹ උතුර	35	92	
	කොළඹ දකුණ	22	87	
	කළුතර	34	140	

(කාර්ය සාධන වාර්තාව - 2016)

එකතුව		91	319	410
බස්නාහිර උතුර	ගම්පහ උතුර	28	100	
	ගම්පහ දකුණ	28	134	
එකතුව		56	234	290
වයඹ	කුරුණෑගල උතුර	22	153	
	කුරුණෑගල දකුණ	21	152	
	පුත්තලම	22	114	
එකතුව		65	419	484
මුළු එකතුව		652	3,410	4,062

උප තැපැල් කාර්යාල පිළිබඳ විස්තර :

මුළු උප තැපැල් කාර්යාල සංඛ්‍යාව	-	3410
දැනට වසා ඇති උප තැපැල් කාර්යාල සංඛ්‍යාව	-	44
රාජකාරි කෙරෙන උප තැපැල් කාර්යාල සංඛ්‍යාව	-	3366
ලිපි බෙදන උප තැපැල් කාර්යාල සංඛ්‍යාව	-	1523
ලිපි නොබෙදන උප තැපැල් කාර්යාල සංඛ්‍යාව	-	1888
රජයේ ගොඩනැගිලි (උ.තැ.කා.) සංඛ්‍යාව	-	430
පෞද්ගලික ගොඩනැගිලි (උ.තැ.කා.) සංඛ්‍යාව	-	2943

අධිශ්‍රේණිගත කිරීම්		නැවත විවෘත කිරීම්		වසා දැමීම්		2016.12.31 දිනට වසා දමා ඇති මුළු කාර්යාල
2015	2016	2015	2016	2015	2016	
නැත	නැත	නැත	නැත	39	05	44

තැපැල් සේවා ව්‍යාප්ති මිනුම් දර්ශක - 2016

2016 වර්ෂය	
වාර්ෂිකව එක් පුද්ගලයෙකු හට ලැබෙන ලිපි ප්‍රමාණය	25
එක් තැපැල් කාර්යාලයකින් සේවය සලසන බිම් ප්‍රමාණය (වර්ග කිලෝ මීටර්)	14
එක් තැපැල් කාර්යාලයකින් සේවය සපයන ජන සංඛ්‍යාව	4,311

නොමිලේ සපයනු ලබන සේවාවන් වෙනුවෙන් හුවමාරු වූ මුදල් :

	විස්තරය	වටිනාකම -රු.	
		2015	2016
1.	විශ්‍රාම වැටුප් දෙපාර්තමේන්තුව(සිවිල්- විශ්‍රාම)	10,883,729,080.49	9,309,332,341.07
2.	සමාජ සේවා දෙපාර්තමේන්තුව(වැඩිහිටි ආධාර)	7,351,662,350.00	8,614,336,280.00
3.	මහජනාධාර ගෙවීම්	1,523,047,591.35	1,582,788,253.43
4.	රෝගාධාර ගෙවීම්	190,829,339.00	236,598,819.00
5.	ශිෂ්‍යත්ව ගෙවීම්	24,415,850.00	32,279,329.00
6.	විශේෂ වෛද්‍යාධාර	2,898,000.00	3,260,000.00
7.	අවතැන් මහජනාධාර	3,542,750.00	-
	එකතුව	19,980,124,960.84	19,778,595,022.50

- ජාත්‍යන්තර තැපැල් සේවා අංශය -

ජාත්‍යන්තර තැපැල් සේවා අංශය අධිකාරී (ජාත්‍යන්තර තැපැල් සේවා) යටතේ පාලනය වේ. ලෝක තැපැල් සේවාවන් සංවිධානය කිරීම සහ සංවර්ධනය තුළින් ජාත්‍යන්තර සහයෝගීතාවය වර්ධනය කිරීමට දායක වන්නා වූ විශ්ව තැපැල් සංගමය හා සම්බන්ධීකරණ කටයුතු සිදු කරනු ලබන්නේ මෙම අංශය මගිනි. ²

විශ්ව තැපැල් සංගමය 1874 වර්ෂයේ දී ආරම්භ කල අතර, 1948 වර්ෂයේ දී එය එක්සත් ජාතීන්ගේ සංගමයේ ජාත්‍යන්තර තැපැල් කටයුතු පිළිබඳ විශේෂඥ ආයතනය බවට පත් විය.

ඒ අනුව ජාත්‍යන්තර තැපැල් සේවය මගින්,

- විදේශ ලියාපදිංචි ලිපි,
- විදේශ පාර්සල් තැපෑල,
- විදේශ අධිවේගී තැපෑල (EMS)
- කුඩා පැකට්ටු (CD) හුවමාරු කිරීම සිදු කරනු ලබයි. ²

² - 2015 කා. සා. වා. (පිටුව 45)

2016 වර්ෂයේ ක්‍රියාත්මක කල වැඩසටහන් :

- IPS LIGHT ක්‍රමයෙන් IPS.POST ක්‍රමයට හුවමාරුවීම සම්බන්ධව සියළු පළාත් සඳහා පුහුණු වැඩසටහන් පැවැත්වීම. IPS.POST ක්‍රමයට දත්ත ඇතුළත් කිරීම පහසු කිරීම සඳහා නව දේශීය පරිගණක මෘදුකාංගයක් නිර්මාණය කර, ඒ අනුව දත්ත ඇතුළත් කිරීමට කටයුතු කිරීම.
- බස්නාහිර පළාතේ පුහුණු වැඩසටහනට අමතරව මධ්‍ය තැපැල් හුවමාරුවේ විදේශ තැපැල් අංශවල නිලධාරීන් සඳහා IPS.POST ක්‍රමයට අදාලව පුහුණු වැඩමුළු කිහිපයක් වරින් වර පැවැත්වීම.

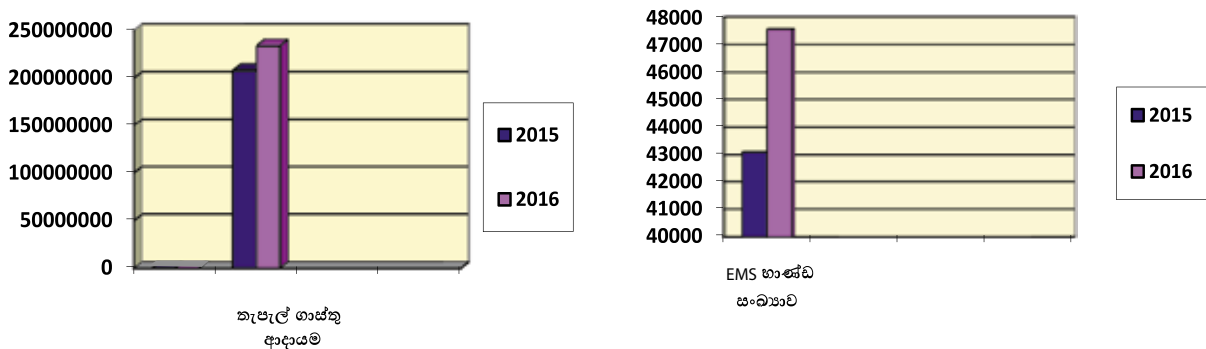
2016 වර්ෂයේ දී බෙදීම සඳහා ශ්‍රී ලංකාවට ලැබුණු ඊඑම්එස් තැපැල් භාණ්ඩ බෙදීමෙන් ලැබිය යුතු ආදායම

කාර්තුව	ඊඑම්එස් භාණ්ඩ සංඛ්‍යාව (ලිපි)	ඊඑම්එස් භාණ්ඩ සංඛ්‍යාව (පාර්සල්)	ඊඑම්එස් ලිපි බෙදීමෙන් ලැබිය යුතු ආදායම (දළ වශයෙන්)	ඊඑම්එස් පාර්සල් බෙදීමෙන් ලැබිය යුතු ආදායම
1 වන කාර්තුව	7356	19,824	5,590,560.00	22,599,360.00
2 වන කාර්තුව	6801	16,269	5,168,760.00	18,546,600.00
3 වන කාර්තුව	7848	16,140	5,964,480.00	18,399,600.00
4 වන කාර්තුව	7463	18,277	5,671,880.00	20,835,780.00
එකතුව	29,468	70,510	22,395,680.00	80,381,340.00

2015 හා 2016 වර්ෂවල විදේශ රටවල් වෙත යැවීම සඳහා EMS අංශයෙන් සහ තැපැල් කාර්යාල කඩුළු වලින් භාර ගන්නා ලද EMS තැපැල් භාණ්ඩ සංඛ්‍යාව හා තැපැල් ගාස්තු ආදායම

මාසය	2015 වර්ෂය		2016 වර්ෂය	
	EMS භාණ්ඩ සංඛ්‍යාව	තැපැල් ගාස්තු ආදායම (රු.)	EMS භාණ්ඩ සංඛ්‍යාව	තැපැල් ගාස්තු ආදායම (රු.)
ජනවාරි	3,908	14,302,650.00	3,413	16,425,750.00
පෙබරවාරි	2,782	13,230,950.00	3,398	16,167,775.00
මාර්තු	3,545	17,035,025.00	4,114	20,161,450.00
අප්‍රේල්	4,060	21,128,375.00	4,760	24,696,225.00
මැයි	3,296	16,287,900.00	3,698	17,216,825.00
ජූනි	3,491	16,427,175.00	3,735	17,938,625.00
ජූලි	3,614	17,541,600.00	3,584	17,518,300.00
අගෝස්තු	3,027	15,427,475.00	3,927	19,220,975.00
සැප්තැම්බර්	3,454	17,422,525.00	3,900	19,823,075.00
ඔක්තෝබර්	3,965	19,414,150.00	4,266	21,024,400.00
නොවැම්බර්	3,705	18,127,175.00	4,486	21,617,125.00
දෙසැම්බර්	4,266	21,429,200.00	4,306	21,351,425.00
එකතුව	43,113	207,774,200.00	47,587	233,161,950.00

තැපැල් ගාස්තු ආදායම් හා EMS භාණ්ඩ සංඛ්‍යාව (2015 හා 2016 වර්ෂ සඳහා)



වර්ධනය වන නව සේවාවන් :

	වර්ෂය				
	2012	2013	2014	2015	2016
අධිවේගී තැපෑල	7,727,606.50	6,274,291.00	45,794,830.57	163,244,599.92	82,220,827.82
ටෙලිමේල් සේවාව	1,610,001.00	9,617,248.14	44,697,261.79	49,343,466.22	53,850,553.16
එකතුව	9,337,607.50	15,891,539.14	90,492,092.36	212,588,066.14	136,071,380.98

- මුදල් ඇණවුම් සේවා අංශය -

1873 දී ශ්‍රී ලංකාව හා බ්‍රිතාන්‍ය අතර මුදල් ඇණවුම් සේවය ආරම්භ වී ඇති අතර, 1877 වර්ෂයේ දී මෙරට අභ්‍යන්තර මුදල් ඇණවුම් සේවාව ආරම්භ කර ඇත. අනතුරුව 1880 දී ශ්‍රී ලංකාව හා ඉංදියාව අතර මුදල් ඇණවුම් සේවය හඳුන්වා දීමත් සමඟ ලංකාව හා ඉංදියාව අතර විදුලි මුදල් ඇණවුම් සේවාව ද ආරම්භ වී ඇත. තාක්ෂණයේ දියුණුවත් සමඟම සාමාන්‍ය මුදල් ඇණවුම් සේවාව උක්ස් මුදල් ඇණවුම් සේවාව දක්වා වැඩි දියුණු වී ඇති අතර, එය 1997.10.11 දින සිට මේ දක්වා ක්‍රියාත්මක වේ.

නව තාක්ෂණය උපයෝගී කරගනිමින් වඩාත් ආරක්ෂිත, කඩිනම්, විශ්වාසදායී මුදල් ඇණවුම් ක්‍රමවේදයක් ලෙසට විදේශීය මුදල් ඇණවුම් සේවය 2004.03.28 දින මෙරට ක්‍රියාත්මක කිරීම හඳුන්වා දී ඇත. තවද බ්‍රිතාන්‍ය තැපැල් ඇණවුම් සඳහා ගෙවීම් කටයුතු තැපැල් කාර්යාල මගින් සිදුකරන අතර, ඒ සඳහා 5% ක කොමිස් මුදලක් අයකරනු ලැබේ. ඒ අනුව 2016 වර්ෂය සඳහා අයකරගත් කොමිස් මුදල රු. 94,255.68 ක් වේ.

මුදල් ඇණවුම් වර්ගයන් හා යැවිය හැකි උපරිම - අවම මුදල් හා වලංගු කාල සීමාවන් :

වර්ගය	අවම මුදල (රු.)	උපරිම මුදල (රු.)	වලංගු කාල සීමාව
සාමාන්‍ය මුදල් ඇණවුම්	ශත 0.1	25,000.00	මාස 06
විදුලි මුදල් ඇණවුම්	1.00	25,000.00	මාස 02
වටිනාකම ගෙවා භාර ගන්නා පාර්සල් මුදල් ඇණවුම්	1.00	5,000.00	මාස 06
උක්ස් මුදල් ඇණවුම්	100.00	25,000.00	මාස 02
විදේශීය මුදල් ඇණවුම්	1.00	25,000.00	මාස 06

මුදල් ඇණවුම් නිකුත් කිරීම :

වර්ගය	නිකුත් කල සංඛ්‍යාව		නිකුත් කල මුදල (රු.)		කොමිස් මුදල (රු.)	
	2015	2016	2015	2016	2015	2016
සාමාන්‍ය මුදල් ඇණවුම්	283,697	221,858	886,076,848.64	625,407,807.78	14,845,426.67	11,186,164.78
වටිනාකම ගෙවා බාරගන්නා පාර්සල් මුදල් ඇණවුම්	60,785	78,730	98,935,961.38	133,273,205.32	3,646,295.62	4,759,151.50
උක්ස් මුදල් ඇණවුම්	-	-	-	-	-	-
විදේශීය මුදල් ඇණවුම්	966,605	1,017,275	5,622,817,323.35	5,977,140,836.30	83,503,305.47	87,995,906.66
එකතුව	1,311,087	1,317,863	6,607,830,133.37	6,735,821,849.40	101,995,027.76	103,941,222.94

මුදල් ඇණවුම් ගෙවීම් :

වර්ගය	ගෙවූ සංඛ්‍යාව		ගෙවූ මුදල (රු.)	
	2015	2016	2015	2016
සාමාන්‍ය මුදල් ඇණවුම්	275,088	218,976	1,276,413,366.47	919,366,642.05
වටිනාකම ගෙවා බාරගන්නා පාර්සල් මුදල් ඇණවුම්	58,344	75,400	106,976,190.46	158,372,214.53
ෆැක්ස් මුදල් ඇණවුම්	-	-	-	-
විද්‍යුත් මුදල් ඇණවුම්	928,103	951,011	5,849,737,604.14	6,075,041,088.98
විදේශ මුදල් ඇණවුම්	127	-	5,698,130.42	-
බ්‍රිතාන්‍ය තැපැල් ඇණවුම්	402	275	2,304,491.16	1,808,963.47
එකතුව	1,262,064	1,245,662	7,241,129,782.65	7,154,588,909.03

- තොරතුරු හා සන්නිවේදන තාක්ෂණ අංශය -

සමස්ථ තැපැල් දෙපාර්තමේන්තුව ම ආවරණය පරිදි ඒවායේ ඉලක්කයන්ට කාර්යක්ෂමව හා ඵලදායී ලෙස ළඟා විය හැකි තොරතුරු තාක්ෂණ විසදුම් ලබා දීම මෙම අංශයේ වගකීම වන අතර මේ යටතේ මෙහෙයුම් අංශයේ ක්‍රියාත්මක වන තැපැල් සේවාවන් හා නියෝජිත සේවාවන් ස්වයංක්‍රීය කර විද්‍යුත් සේවාවන් ඔස්සේ ක්‍රියාත්මක කිරීම මේ වන විට සිදුකරමින් පවතී. ඒ අනුව තැපැල් ජාලය උපයෝගී කර ගනිමින් ඉහත සේවාවන් යාවත්කාලීනව, විධිමත්ව මෙන්ම කාර්යක්ෂමව පවත්වාගෙන යාම, වැඩිදියුණු කිරීම හා නව සේවාවන් එක් කිරීම අදාළ වර්ෂය තුළ සිදු කරන ලදී.

ඉතිහාසය

දිවයින තුළ පිහිටා ඇති තැපැල් කාර්යාල 653 ක් පරිගණක තාක්ෂණය උපයෝගී කරගනිමින්, අන්තර්ජාලය ඔස්සේ එකිනෙක යා කරමින් සකස් කරනු ලැබූ තැපැල් කාර්යාල ජාලය උපයෝගී කර ගනිමින් තැපැල් දෙපාර්තමේන්තු නිලධාරීන් විසින්ම නිර්මාණය කරමින් 2010 වර්ෂයේ සිට ක්‍රියාත්මක කරවනු ලැබූ e-Post & e-PayAutomation System මෘදුකාංගය හරහා විදුලි බිල්පත් භාරගැනීම මගින් ආරම්භ කළ සේවාවන් එහි අතිශය සාර්ථකත්වය සමගින් ජයග්‍රාහී ලෙස අති සාර්ථකත්වය කරා පියනහමින් තිබේ.

උපයෝගීතා බිල්පත් අයකිරීම තුලින් විදුලි පාරිභෝගිකයින්ගේ බිල්පත් මුදල් භාරගැනීම, ශ්‍රී ලංකා ටෙලිකොම් දුරකථන බිල්පත් මුදල් භාරගැනීම සහ ශ්‍රී ලංකා ටෙලිකොම් මොබිටෙල් දුරකථන Top up (Reload) සහ බිල්පත් අයකිරීම ආදී වශයෙන් වන බිල්පත් අය කිරීම සඳහා ද විභාග දෙපාර්තමේන්තුවේ විභාග ගාස්තු මෙන්ම ශ්‍රී ලංකා පරිපාලන සංවර්ධන ආයතනයෙහි විභාග ගාස්තු අයකිරීම ද සේවක අර්ථ සාධක අරමුදල සහ සේවක භාරකාර අරමුදල් අයකිරීම ද

පෙර කී e-Pay & e-Post Automation System මෘදුකාංගය හරහා තැපැල් ජාලය ඔස්සේ සිදු කිරීම ආරම්භ කෙරිණි.

තොරතුරු හා සන්නිවේදන තාක්ෂණ අංශයේ සංයුතිය

තොරතුරු හා සන්නිවේදන තාක්ෂණ අංශය තැපැල්පතියේ සෘජු අධීක්ෂණය යටතේ පවතින අතර සහකාර අධිකාරීවරයකු යටතේ පාලනය වනු ලබයි.

**2010 වසරේ සිට ආරම්භ කර සාර්ථකව පවත්වාගෙන යන සේවාවන් :
(එකී සේවාව ආරම්භ කරන ලද වර්ෂයන් සමඟ)**

01. විදුලිබල මණ්ඩලයේ පාරිභෝගික විදුලි බිල්පත් භාරගැනීම - 2010.01.15
02. මොබිටෙල් පෙර ගෙවුම් / පසු ගෙවුම් බිල්පත් භාර ගැනීම - 2011.01.20
03. ශ්‍රී ලංකා ටෙලිකොම් බිල්පත් භාර ගැනීම - 2014.02.01
04. පුද්ගලාන්තර විද්‍යුත් මුදල් හුවමාරුව (PMT) - 2010.06.01
05. සේවා මුදල් හුවමාරුව (SMT) - 2010.06.01
06. සේවක අර්ථසාධක අරමුදලේ මුදල් හුවමාරුව (EPF) - 2010.06.01
07. සේවක භාරකාර අරමුදලේ මුදල් හුවමාරුව (ETF) - 2010.06.01
08. ශ්‍රී ලංකා සංවර්ධන පරිපාලන අංශයේ විභාග ගාස්තු භාර ගැනීම - 2013.12.14
09. අධිවේගී තැපැල් සහ ලොජි තැපැල් පවත විමසීම (Speed Post Tracking) - 2013.11.07
10. ශ්‍රී ලංකා විභාග දෙපාර්තමේන්තු විභාග ගාස්තු, විභාග ප්‍රති පරීක්ෂණ ගාස්තු භාරගැනීම, සහතික පිටපත් සඳහා වන ගාස්තු භාරගැනීම - 2015.06.01
11. සෙලින්කෝ රක්ෂණ සමාගමේ රථවාහන රක්ෂණ වාරික භාරගැනීම - 2015.05.21
12. සෙලින්කෝ ජීවිත රක්ෂණ සමාගමේ රක්ෂණ වාරික භාර ගැනීම - 2016.12.02
13. ජාතික ඉතිරි කිරීමේ බැංකු විදේශ මුදල් තැපැල් කාර්යාල මගින් ගෙවීම් සඳහා වූ ක්‍රමවේදය - 2015.11.09
14. NSB බැංකු කටයුතු දෙපාර්තමේන්තු පරිගණක ජාලය ඔස්සේ සිදු කිරීම. - 2016.03.03
(මුදල් තැන්පතු, මුදල් ආපසු ගැනුම්, ස්ථාවර තැන්පතු)
15. E- telemail සේවාව - 2015.09.25
16. IPS.Post සේවාව - Foreign Article Tracking (බෙදා හැරීම් තොරතුරු ඇතුළත් කිරීම) - 2016.02.15
17. විශ්‍රාම වැටුප් ගෙවීම් - 2016.06.10
18. M- e pay සේවාව (ඉහත සඳහන් විද්‍යුත් සේවාවන් උප තැපැල් කාර්යාල හරහා සිදු කරන ක්‍රමවේදයකි) - 2014.06.02
19. සමාජ ආරක්ෂණ ප්‍රතිලාභ යෝජනා ක්‍රමයේ වාරික භාර ගැනීම - 2016.08.08
20. E-channelling සේවාව - (වෛද්‍යවරුන් කාලය වෙන් කර ගැනීමේ සේවාව) - 2016.10.20

2016 වර්ෂයේ අත්කර ගත් ප්‍රගතිය :

මෘදුකාංග සංවර්ධන ඒකකය :

- e-Pay Automation System හි Social Services Platform තුළ විශ්‍රාම වැටුප් ගෙවීමට අදාළ මෘදුකාංග මොඩියුලය සංවර්ධනය, එම කාර්යයන් ආරම්භ කිරීම හා පවත්වාගෙන යාම.
- e-Pay Automation System හි Social Services Platform තුළ සමාජ ආරක්ෂණ ප්‍රතිලාභ යෝජනා ක්‍රමයේ වාරික තැපැල් කාර්යාල මගින් අය කිරීමට අවශ්‍ය මෘදුකාංග නිර්මාණය කර සාර්ථකව ක්‍රියාත්මක කර ගෙන යාම. e-Pay Automation System හි Insurance Services Platform තුළ සෙලින්කෝ ජීවිත රක්ෂණ සමාගමේ රක්ෂණ වාරික තැපැල් කාර්යාල හරහා භාරගැනීමට අදාළ මෘදුකාංග මොඩියුලය සංවර්ධනය, එම කාර්යයන් ආරම්භ කිරීම හා පවත්වාගෙන යාම

දෘඩාංග හා ජාලකරණ ඒකකය

- තැපැල් කාර්යාල සහ පාලන කාර්යාල ද ඇතුළත් සම්පූර්ණ දෙපාර්තමේන්තු පරිගනක ජාලය නඩත්තුව, දෝෂ නිරාකරණය, යාවත්කාලීන කිරීම සම්බන්ධයෙන් කටයුතු කිරීම. ප්‍රාදේශීය තොරතුරු තාක්ෂණ සම්පත් මධ්‍යස්ථාන සඳහා අවශ්‍ය උපකරණ සැපයීම, ඒවායේ ක්‍රියාකාරිත්වය අධීක්ෂණය.

මෙහෙයුම් හා ප්‍රවර්ධන ඒකකය

- උපකාරක මේසය වෙත දෛනිකව ලැබෙන දුරකථන ඇමතුම්, විද්‍යුත් තැපැල් පණිවුඩ, ෆැක්ස් පණිවුඩ සඳහා ක්ෂණික පිළිතුරු සැපයීම හා තොරතුරු හා සන්නිවේදන තාක්ෂණ අංශයේ සියළු ආයතනික කටයුතු කළමනාකරණය.
- මෘදුකාංග භාවිතා කිරීමේ දී දෛනිකව ලැබෙන, කවුළුවල දී ඇතිවන වැරදීම් සඳහා අදාළ ආයතන හා සම්බන්ධවෙමින් විසඳුම් සැපයීම (උදා. ශ්‍රී ලංකා ටෙලිකොම් හා මොබිටෙල් ආයතනවල දුරකථන බිල්පත් වැරදි ලෙස ඇතුළත් කිරීම් වැනි)

2016 වර්ෂය තුළ ආදායම

තොරතුරු තාක්ෂණ අංශය විසින් සංවර්ධනය කර පවත්වාගෙන යනු ලබන මෘදුකාංග හරහා දෙපාර්තමේන්තු මෙහෙයුම් අංශය විසින් 2016 වර්ෂයේදී උපයන ලද ලද ආදායම:

<u>සේවාව</u>	<u>ආදායම (රු.)</u>
විදුලි බිල්පත්	318,974,030.53
මුදල් ඇණවුම්	88,482,123.00
සෙලින්කෝ සමාගමේ වාරික අයකිරීම්	2,578,585.00
විභාග ගාස්තු අයකිරීම්	25,641,047.30
විභාග ගාස්තු ප්‍රතිපරීක්ෂණය සඳහා අයකිරීම්	3,150,055.00
මොබිටෙල් දුරකථන ගාස්තු අයකිරීම්	3,003,627.12
ශ්‍රී ලංකා ටෙලිකොම් දුරකථන ගාස්තු අයකිරීම්	10,528,466.95
SLIDA විභාග ගාස්තු අයකිරීම්	35,637.00
eTelemail ගාස්තු අයකිරීම්	16,302,170.47
	<u>468,695,742.37</u>

- සැලසුම් හා සංවර්ධන අංශය -

ශ්‍රී ලංකා තැපැල් දෙපාර්තමේන්තුව මගින් නවීන තාක්ෂණය හා නව අලෙවිකරණ සංකල්ප යොදා ගනිමින් වෙනස්වන පාරිභෝගික අවශ්‍යතාවයන්ට ගැලපෙන පරිදි කාර්යක්ෂම හා ගුණාත්මක සේවාවක් ලබාදීමේ මූලික අරමුණින් සැලසුම් හා සංවර්ධන කටයුතු කරමින් පවතී.

මූල්‍ය සේවාවන් :-

උපයෝගීතා බිල්පත්/ ගෙවීම් (SLT/CEB/Mobitel/Airtel/Huch/Etiscalat)

ශ්‍රී ලංකා රක්ෂණ සංස්ථා / සෙලින්කෝ රක්ෂණ කටයුතු / විභාග දෙපාර්තමේන්තු / SLIDA සම්පත් බැංකු මුදල් හුවමාරු ක්‍රමවේදය / E channelling සේවාව /

ජල බිල්පත් ගෙවීමේ සේවාව ඉදිරි මාස 02 කාලය ඇතුළත ක්‍රියාත්මක වේ.

තැපැල් දෙපාර්තමේන්තු සේවාවන් :

ලිපි / පාර්සල් බෙදීමේ සේවාව

අධිවේගී තැපැල් (Speed Post) / EMS

LOGI POST / ටෙලිමේල් සේවාව/ පෝස්ට් ෆැක්ස් / මුද්දර හා මුද්දර ආශ්‍රිත නිෂ්පාදන අලෙවිය / තැපැල් පෙට්ටි හා තැපැල් මළු සේවාව / ව්‍යාපාරික තැපැල් සේවාව/ තොග තැපැල් සේවාව/ තැපැල් කිරීමේ සහතික සේවාව / ව්‍යාපාර පිළිතුරු කවර සහ කාඩ්පත්/තැපැල් අලෙවිසැල් (ජායාපිටපත්/ලැමිනේටින්/පොත් බැඳීම්/ ලිපිද්‍රව්‍ය අලෙවිය)/ වෙනත් තැපැල් සේවා .

මුදල් ඇණවුම් සේවාව (සාමාන්‍ය / විද්‍යුත් / ෆැක්ස්)

රථ වාහන දඩ මුදල් අයකිරීම

ජාතික ඉතිරි කිරීමේ බැංකු සේවා / විදේශගත ශ්‍රී ලාංකිකයන් විසින් ජාතික ඉතිරි කිරීමේ බැංකුව හරහා එවනු ලබන මුදල් තැපැල් දෙපාර්තමේන්තු ජාලය හරහා ප්‍රතිලාභීන්ට ගෙවීමට කටයුතු කිරීම.

සැලසුම් හා සංවර්ධන අංශයේ වර්තමාන ප්‍රගතිය :

දිවයින පුරා ප්‍රධාන නගර කේන්ද්‍ර කර ගනිමින් සමස්ථ කාර්ය මණ්ඩලයේ දායකත්වයෙන් අලෙවි ප්‍රවර්ධන වැඩසටහන් රැසක් පසුගිය කාලයේදී ක්‍රියාත්මක කරන ලද අතර, එමගින් තැපැල් සේවාවන් සඳහා තිබෙන ඉල්ලුමේ වර්ධනයක් සිදුවී ඇත.

මෙහිදී තැපැල් ජාල ගත කිරීමේ ව්‍යාපෘතිය යටතේ තැපැල් කාර්යාල 653කට නවීන තාක්ෂණය ලබා දෙමින් ජාලගත කිරීමේ කටයුතු සාර්ථකව සිදුකිරීම මගින් වානිජමය සේවා රැසක් ක්‍රියාත්මක කිරීමට හැකිවීම ආදායම් වර්ධනයට සෘජුවම බලපා ඇත. ඒ අනුව රජයට වැය බරක් නොවන අයුරින් ආයතනය පවත්වාගෙන යාම අරමුණු කොට සංවර්ධන කටයුතු සඳහා නව අලෙවිකරණ සංකල්ප හා තොරතුරු තාක්ෂණය උපයෝගී කර ගනිමින් වැඩසටහන් රැසක් ක්‍රියාවට නැංවීම තුළින් වර්ෂ 2012 - 2015 කාලසීමාව තුළදී සාමාන්‍ය වාර්ෂික ආදායම් වර්ධන වේගය 14% ක මට්ටමකට පවත්වාගෙනයාමට හැකි වී ඇත.

- ගොඩනැගිලි අංශය -

2016 වර්ෂයේ ඉදිකිරීම් කටයුතු අරඹා ඇති නව ගොඩනැගිලි :

පළාත	ප්‍රා.තැ.අ.	තැපැල් කාර්යාලය	ඇස්තමේන්තුව (මිලියන)	2015 වර්ෂයේ දී ලබා දුන් ප්‍රතිපාදන (මිලියන)	2016 වර්ෂයේ දී ලබා දුන් ප්‍රතිපාදන (මිලියන)	වැය වූ ප්‍රතිපාදන (මිලියන)	වෙනත්
මධ්‍යම	මහනුවර - උතුර	සුභාපිටිය	51.121	15.899	7.602	23.007	ඉදි කරමින් පවතී.

2016 වර්ෂයේ වියදම් වාර්තාව (පළාත් මට්ටමින්) :

අනු අංකය	විස්තරය	වැය වූ මුදල (2016.12.31 දිනට)
1.	නියෝජ්‍ය තැපැල්පති කොට්ඨාශය (දකුණු පළාත)	5,237,326.98
2.	නියෝජ්‍ය තැපැල්පති කොට්ඨාශය (බස්නාහිර උතුර)	5,982,002.84
3.	නියෝජ්‍ය තැපැල්පති කොට්ඨාශය (බස්නාහිර දකුණ)	4,490,963.17
4.	නියෝජ්‍ය තැපැල්පති කොට්ඨාශය (මධ්‍යම පළාත)	8,710,829.53
5.	නියෝජ්‍ය තැපැල්පති කොට්ඨාශය (නැගෙනහිර පළාත)	5,003,125.97
7.	නියෝජ්‍ය තැපැල්පති කොට්ඨාශය (ඌව පළාත)	1,836,642.90
8.	නියෝජ්‍ය තැපැල්පති කොට්ඨාශය (උතුරුමැද පළාත)	6,461,518.29
9.	නියෝජ්‍ය තැපැල්පති කොට්ඨාශය (වයඹ පළාත)	3,919,009.14
10.	නියෝජ්‍ය තැපැල්පති කොට්ඨාශය (උතුරු පළාත)	6,154,000.00
11.	මධ්‍ය තැපැල් හුවමාරුව	3,716,000.00
12.	තැපැල් මූලස්ථානය	7,260,709.92
	එකතුව	58,772,128.74

බිල්පත් නිරවුල් කිරීම හා ප්‍රමාද ගාස්තු අය කිරීම :

ගොඩනැගිලි ඉදිකිරීම හා ගොඩනැගිලි අළුත්වැඩියාවට අදාළව රඳවාගත් මුදල් නිදහස් කිරීම, ප්‍රමාද ගාස්තු අයකිරීම හා බිල්පත් නිරවුල් කිරීම වර්ෂය පුරාම නොපමාව කාර්යක්ෂමව සිදු කෙරිණි.

ඉඩම් පවරා ගැනීමේ සංක්ෂිප්ත වාර්තාව : (2016.12.31 දිනට)

	රජයේ ඉඩම්	මහවැලි ඉඩම්	එකතුව
2016.12.31 දිනට විධිමත් ලෙස පවරාගෙන ඇති මුළු තැපැල් කාර්යාල ඉඩම් ප්‍රමාණය	26	07	33
2016.12.31 දිනට පවරා දෙන ලෙස ඉල්ලුම් කර ඇති තැපැල් කාර්යාල ඉඩම් ප්‍රමාණය	106		106
කුලී ගොඩනැගිලි වල පවත්වාගෙන යනු ලබන තැපැල් කාර්යාල ප්‍රමාණය			158
තවදුරටත් ඉදිරියට කටයුතු කල යුතුව ඇති තැපැල් කාර්යාල ප්‍රමාණය, <ul style="list-style-type: none"> • භුක්තිය පමණක් පවරා ඇති - 114 • භුක්තිය හෝ විධිමත්ව පවරා නොමැති - <u>243</u> <p style="text-align: right;"><u>357</u></p>			357
මුළු තැපැල් කාර්යාල ප්‍රමාණය			654

2016 වර්ෂයේ දී විධිමත් ලෙස පවරා ගන්නා ලද තැපැල් කාර්යාල ඉඩම් :

- සීගිරිය තැපැල් කාර්යාලය.
- කම්මැන්නාවැටිය උප තැපැල් කාර්යාලය.
- අගුණවිල උප තැපැල් කාර්යාලය.
- ඉගිනිමිටිය තැපැල් කාර්යාලය.
- කුරුවිට තැපැල් කාර්යාලය.
- කිරිඇල්ල තැපැල් කාර්යාලය.
- දවුගල උප තැපැල් කාර්යාලය.
- ගැටමාන්න තැපැල් කාර්යාලය.
- බදගිරිය උප තැපැල් කාර්යාලය.
- මරද උප තැපැල් කාර්යාලය

- නඩත්තු අංශය -

නඩත්තු අංශය සහකාර පාලන ලේකම් (මූලස්ථාන) යටතේ පාලනය වේ. විශේෂයෙන් නිවාඩු නිකේතන කාර්ය මණ්ඩලයට හා බාහිර පාර්ශවයන් වෙත වෙන්කර දෙනු ලබන්නේ ද මෙම අංශය මගිනි. මූලස්ථාන ශ්‍රවණාගාරය බාහිර පාර්ශව වෙත කුලී පදනම මත ලබාදීමෙන් 2016 වර්ෂය තුළ රු. 1,050,000/- ක ආදායමක් උපයා ගැනීමට හැකි විය.

අනුරාධපුරය, නුවරඑළිය, සීගිරිය, ත්‍රිකුණාමලය, මිහින්තලය, මන්නාරම, කරෙයිනගර් සහ වුල්ලිපුරම් යන නිවාඩු නිකේතන මගින් 2016 වර්ෂයේ දී රු. 1,544,525/- ක ආදායමක් උපයා ගැනීමට අවස්ථාව උදාවීම විශේෂ සිදුවීමක් ලෙස දැක්විය හැකි ය.

නිවාඩු නිකේතන මගින් 2016 වර්ෂයේ දී උපයාගන්නා ලද ආදායම :

නිවාඩු නිකේතනය	අනුරාධපුරය	නුවරඑළිය	සිගිරිය	ත්‍රිකුණාමලය	මහනුවර	මන්නාරම	කරෙයිනගර	ඩුල්ලිපුරම	මුළු ආදායම (රු.)
ආදායම (රුපියල්)	271,800	589,000	176,125	338,600	24,000	28,500	44,500	72,000	1,544,525

මෙම අංශය මගින් ඉටුකරනු ලබන වෙනත් සේවාවන් :

- මූලස්ථාන විදුලි සෝපාන පද්ධතියෙහි අළුත්වැඩියාව, සේවා සහ නඩත්තු කටයුතු ඉටු කිරීම.
- තැපැල් මූලස්ථාන කාර්යාලයන්ට ලී බඩු සපයා ගැනීම සහ බෙදා හැරීම.
- නිවාඩු නිකේතන සඳහා අවශ්‍ය භාණ්ඩ හා උපකරණ සපයා ගැනීම.
- මූලස්ථාන ඇමතුම් මධ්‍යස්ථානයේ කටයුතු අධීක්ෂණය කිරීම.
- වායුසම්කරණ යන්ත්‍ර සපයා සවි කිරීම.
- උත්සව කටයුතු සංවිධානය කිරීම.
- කණිෂ්ඨ කාර්ය මණ්ඩලයේ නිල ඇඳුම් සපයාගෙන බෙදා හැරීම.
- මූලස්ථාන ගිනි ආරක්ෂණ පද්ධතිය සම්බන්ධයෙන් කටයුතු කිරීම.
- හදිසි නඩත්තු කටයුතු ඉටු කිරීම.

- ප්‍රසම්පාදන අංශය -

2008.11.01 දින සිට තැපැල් මූලස්ථානයේ ප්‍රසම්පාදන අංශයක් පිහිටුවා ඇත. තැපැල් දෙපාර්තමේන්තුවට සපයාගනු ලබන සියළුම සේවාවන් හා මිලදී ගනු ලබන සියළුම භාණ්ඩ විධිමත් පරිදි, විනිවිද භාවයකින් යුක්තව රජයේ ප්‍රසම්පාදන මාර්ගෝපදේශ සංග්‍රහයේ හා ප්‍රසම්පාදන කාර්ය සංග්‍රහයේ විධිවිධානවලට යටත්ව සපයා ගැනීමට හා මිලදී ගැනීමට කටයුතු කිරීම ප්‍රසම්පාදන අංශයේ කාර්යභාරය වේ. පළාත් මට්ටමේ ප්‍රසම්පාදන කටයුතු කාර්යක්ෂම කිරීම සඳහා දිවයින පුරා ව්‍යාප්තවන පරිදි සුළු ප්‍රසම්පාදන කමිටු 12 ක් පවතින අතර, ඊට අදාළ ප්‍රසම්පාදන බලතල පැවරීම්, සම්බන්ධීකරණය හා උපදෙස් නිකුත් කිරීම මෙම අංශය මගින් සිදුකෙරේ. 2016 වර්ෂයේදී සේවා හා නඩත්තු කටයුතු පවත්වාගෙන යාම සඳහා සිදුකරන ලද සාමාන්‍ය ප්‍රසම්පාදන කටයුතු වලට අමතරව පහත සඳහන් ප්‍රසම්පාදනයන්ද ඉටු කර ඇත.

308 - 02 - 01 - 1201

ලිපිද්‍රව්‍ය හා කාර්යාලීය අවශ්‍යතා සපුරාගැනීම සඳහා දරණ ලද වියදම් :

අනු අංකය	අයිතමය	මුළු මුදල (සියළුම බදු මුදල් සහිතව) - (රු.)
01	2017 වර්ෂය සඳහා වර්ෂ කැට සපයා ගැනීම.	4,099,130.00
02	හිස්දින මුද්‍රා 1000ක් සපයා ගැනීම.	2,561,880.00
03	තැපැල් මළු වැසීම සඳහා භාවිතා කරන ඇසුරුම් ද්‍රව්‍ය සපයා ගැනීම - (2016)	27,852,500.00
04	තැපැල්කරුවන්ගේ කාර්ය සාධනය මත පදනම් වූ දිරිදීමනා ක්‍රමය ක්‍රියාත්මක කිරීම සඳහා අවශ්‍ය පෝරම මුද්‍රණය කර සපයා ගැනීම.	5,060,460.00
05	ආරක්ෂිත ප්ලාස්ටික් මුද්‍රා මිලියන 03ක් සපයා ගැනීම.	20,527,500.00
06	තැපැල්කරුවන් සඳහා සවල් මළු 3100ක් සපයා ගැනීම.	4,138,500.00

308 - 02 - 01 - 1301/2003

තැපැල් දෙපාර්තමේන්තුවේ වාහන නිතරම අළුත්වැඩියා කිරීම වලක්වා කාලයක් ධාවනයේ යෙදවීම සඳහා නියම අමතර කොටස් අදාළ නියෝජිත ආයතන වෙතින් පහත පරිදි සපයා ගෙන යාන්ත්‍රික ඉංජිනේරු අංශය වෙත ලබා දෙනු ලැබේ.

අනු අංකය	අයිතමය	මුළු මුදල (සියළුම බදු මුදල් සහිතව) - (රු.)
07	දෙපාර්තමේන්තුව සතු වාහන අළුත්වැඩියාව සඳහා Mitsubishi අමතර කොටස් හා උපාංග මිලදී ගැනීම.	8,738,095.80
08	දෙපාර්තමේන්තුව සතු වාහන අළුත්වැඩියාව සඳහා Nissan අමතර කොටස් හා උපාංග මිලදී ගැනීම.	8,358,150.48
09	2017 වර්ෂය සඳහා තැපැල් දෙපාර්තමේන්තුව සතු වාහන රක්ෂණය කිරීම.	4,967,521.46

308 - 02 - 01 - 1303

ගොඩනැගිලි නඩත්තු කිරීම් යටතේ කරන ලද කාර්යයන් පහතින් දැක්වේ.

අනු අංකය	අයිතමය	මුළු මුදල (සියළුම බදු මුදල් සහිතව) - (රු.)
10	තැපැල් මූලස්ථාන ගොඩනැගිල්ලෙහි සවිකර ඇති තැපැල් ලාංඡනය සහිත කට්ටලය අළුත් වැඩියා කිරීම.	147,680.70

308 - 02 - 01 - 1405

අනු අංකය	අයිතමය	මුළු මුදල (සියළුම බදු මුදල් සහිතව) - (රු.)
11	තැපැල්කරු හට රැගෙන යා හැකි මුදල් සීමාව රු.25.00 සිට රු.25,000.00 දක්වා වැඩිකිරීම වෙනුවෙන් රක්ෂණවරණ ලබාගැනීම.	710,385.87
12	තැපැල් සේවා නිලධාරී ස්ථිර පත්වීම් ලිපි ප්‍රදානෝත්සවය ශ්‍රී ලංකා පදනම් ආයතනයේ දී පැවැත්වීම.	441,000.00
13	මාර්ගස්ථ මුදල් හා එම මුදල් රැගෙන යනු ලබන නිලධාරීන් සඳහා රක්ෂණවරණ ලබාගැනීම	756,247.00

308 - 02 - 01 - 2001

වර්ෂය තුළදී මූලස්ථානයේ සහ ඊට අමතරව ඉදිකරන ලද හා අළුත්වැඩියා කරන ලද ගොඩනැගිලි :

අනු අංකය	අයිතමය	මුළු මුදල (සියළුම බදු මුදල් සහිතව) - (රු.)
14	කොළඹ කොටුව පැරණි ප්‍රධාන තැපැල් කාර්යාල ගොඩනැගිල්ල අළුත්වැඩියා කිරීම.	350,243.85
15	තැපැල් මූලස්ථාන 03 වන මහලේ වැසිකිලි කාමරය කොටස් 02කට බෙදා වෙන්කිරීම. (Separating) (වැට් රහිත)	295,650.00

308 - 02 - 01 - 2101 වාහන මිලදී ගැනීම සඳහා දරණ ලද වියදම් :

අනු අංකය	අයිතමය	මුළු මුදල (සියළුම බදු මුදල් සහිතව) - (රු.)
16	දේශීය අධිවේගී තැපැල් සේවාව සඳහා යතුරු පැදි (Scooter) 10 ක් සපයා ගැනීම.	2,247,000.00
17	දේශීය අධිවේගී තැපැල් සේවාව සඳහා යතුරු පැදි (Scooter) 03 ක් නැවත ඇණවුම් කර සපයා ගැනීම.	674,100.00

308 - 02 - 01 - 2102 - යන්ත්‍ර සූත්‍ර මිලදී ගැනීම සඳහා දරණ ලද වියදම් :

අනු අංකය	අයිතමය	මුළු මුදල (සියළුම බදු මුදල් සහිතව) - (රු.)
18	තැපැල් දෙපාර්තමේන්තුව සඳහා පරිගණක යන්ත්‍ර 75ක්, යු.පී.එස්. යන්ත්‍ර 75ක් නැවත ඇණවුම් කර සපයා ගැනීම.	5,821,125.00
19	තැපැල් මූලස්ථානයේ අභ්‍යන්තර දුරකථන ජාල පද්ධතිය ස්ථාපනය කිරීම.	2,716,785.30
20	නියෝජ්‍ය තැපැල්පති (බස්නාහිර පළාත - උතුර) කාර්යාලය ස්ථාපනය කිරීම සඳහා අවශ්‍ය කාර්යාලීය ලීබඩු උපකරණ සපයා ගැනීම.	397,381.22
21	තැපැල් කාර්යාල හා උප තැපැල් කාර්යාල සඳහා යකඩ සේප්පු 75ක් සපයා ගැනීම.	4,112,799.75
22	තැපැල් කාර්යාලවල ප්‍රයෝජනය සඳහා මුදල් ගණන් කිරීමේ යන්ත්‍ර 55ක් ක් සපයා ගැනීම.	2,846,250.00
23	තැපැල් දෙපාර්තමේන්තුව සඳහා අවශ්‍ය ඩෙස්ක්ටොප් පරිගණක 25ක් මිලදී ගැනීම.	2,315,625.00

308 - 02 - 01 - 2103 යන්ත්‍ර සූත්‍ර මිලදී ගැනීම සඳහා මූලිකව දරණ ලද වියදම් :

අනු අංකය	අයිතමය	මුළු මුදල (සියළුම බදු මුදල් සහිතව) - (රු.)
24	ලැප්ටොප් පරිගණක 06ක් නැවත ඇණවුම් කර සපයා ගැනීම. (2016)	631,800.00
25	තැපැල් දෙපාර්තමේන්තු භාවිතයට ඩ්‍රිප්ලිකේටර් යන්ත්‍ර 03ක් සපයා ගැනීම.	1,245,420.00

308 - 02 - 01 - 2502

මුද්දර කාර්යාංශයේ මුද්දර ප්‍රවර්ධන අරමුදල යටතේ කරන ලද කාර්යයන් :

අනු අංකය	අයිතමය	මුළු මුදල (සියළුම බදු මුදල් සහිතව) - (රු.)
26	ඉන්ධන පොම්පයක් සපයා ගැනීම.	300,000.00
27	මුද්දර මොඩියුලය වැඩි දියුණු කිරීම සඳහා උපදේශකයකු හෝ උපදේශන ආයතනයක් තෝරා ගැනීම.	985,000.00
28	කටුනායක ගුවන් තොටුපලෙහි පිටවීමේ පර්යන්තයේ මුද්දර කාර්යාංශ ප්‍රදර්ශන කුටියක් සකස් කර ගැනීම. (වැට් රහිත)	2,981,450.00

- මුද්දර සුරක්ෂිතාගාරය -

තැපැල් දෙපාර්තමේන්තුවේ මුද්දර සුරක්ෂිතාගාරය මගින් තොග ලැබීම් නිකුත් කිරීම සුපරීක්ෂාකාරීව හා හිඟයකින් තොරව ගබඩාවේ තොග පවත්වා ගනිමින් තොග කළමනාකරණය කිරීම මෙමගින් සිදු කරනු ලබයි. අද වන විට මුද්දර සුරක්ෂිතාගාරය තොග සම්බන්ධ දත්ත ඇතුළත් කිරීම පිළිබඳ සියළුම රාජකාරී හා සුරක්ෂිතව තොරතුරු ජාල ගත කිරීම් හා තොග ලේඛන සකස් කිරීම සිදු කරනු ලබයි. මෙය ප්‍රධාන ගණකාධිකාරීවරයෙකුගේ අධීක්ෂණය යටතේ, කාර්ය මණ්ඩලයේ සහයෝගයෙන් රාජකාරී කටයුතු කරගෙන යනු ලැබේ.

2016.01.01 සිට 2016.12.31 දිනට මුද්දර ලැබීම් හා නිකුත් කිරීම් සාරාංශය :

මුද්දර :

රු. ගත	ලැබීම්		නිකුත් කිරීම්	
	මුද්දර ප්‍රමාණය	වටිනාකම	මුද්දර ප්‍රමාණය	වටිනාකම
0.50	-	-	-	-
1.00	1,950,000	1,950,000.00	2,600,000	2,600,000.00
2.00	1,000,000	2,000,000.00	2,950,000	5,900,000.00
3.00	1,100,000	3,300,000.00	1,200,000	3,600,000.00
4.00	-	-	600,000	2,400,000.00
5.00	10,380,000	51,900,000.00	11,780,000	58,900,000.00
7.00	3,950,000	27,650,000.00	3,500,000	24,500,000.00
8.00	2,000,000	16,000,000.00	780,000	6,240,000.00
10.00	37,540,000	375,400,000.00	30,150,000	301,500,000.00
12.00	-	-	5,000,000	60,000,000.00
15.00	19,690,000	295,350,000.00	23,290,000	349,350,000.00
20.00	2,950,000	59,000,000.00	3,400,000	68,000,000.00

25.00	6,230,000	155,750,000.00	11,030,000	275,750,000.00
30.00	825,000	24,750,000.00	2,350,000	70,500,000.00
35.00	7,300,000	255,500,000.00	7,300,000	255,500,000.00
40.00	9,550,000	382,000,000.00	7,350,000	294,000,000.00
45.00	-	-	-	-
50.00	7,070,000	353,500,000.00	6,820,000	341,000,000.00
55.00	-	-	-	-
75.00	-	-	-	-
100.00	-	-	2,100,000	210,000,000.00
500.00	-	-	50,000	25,000,000.00
1000.00	-	-	50,000	50,000,000.00
2000.00	-	-	50,000	100,000,000.00
ආදායම :				
100.00	-	-	150,000	15,000,000.00
200.00	-	-	-	-
500.00	-	-	200,000	100,000,000.00
1000.00	-	-	500,000	500,000,000.00
එකතුව	111,535,000	2,004,050,000.00	123,200,000	3,119,740,000.00

	රුපියල්	ලැබීම		නිකුත් කිරීම	
		මුද්දර ප්‍රමාණය	වටිනාකම	මුද්දර ප්‍රමාණය	වටිනාකම
පුද්ගල කාරක	5.00	-	-	27,000	135,000.00
පාර්ලිමේන්තු මුද්දර	10.00	2,625,000	26,250,000.00	3,015,000	30,150,000.00
එකතුව		2,625,000	26,250,000.00	3,042,000	30,285,000.00

- මුද්දර කාර්යාංශය -

ශ්‍රී ලංකා තැපැල් දෙපාර්තමේන්තු තැපැල් කාර්යාල වලට අවශ්‍ය මුද්දර මුද්‍රණය කිරීම සඳහාත්, ලෝ ප්‍රකට විනෝදාංශයට දෙපාර්තමේන්තු මට්ටමින් දායකවීම සඳහාත් ශ්‍රී ලංකා මුද්දර කාර්යාංශය ස්ථාපනය කර ඇත. වර්තමානයේ මුද්දර කාර්යාංශය තැපැල්පතී, නියෝජ්‍ය තැපැල්පතී (මෙහෙයුම්) හා අධ්‍යක්ෂවරයෙකුගේ මෙහෙයවීම යටතේ ක්‍රියාත්මක ය.

ශ්‍රී ලංකා මුද්දර කාර්යාංශයේ ප්‍රධානගත වගකීම වනුයේ මෙරට මහජනතාවගේ ලිපි සඳහා ගාස්තු අයකර ගැනීමට අවශ්‍ය මුද්දර මුද්‍රණය කර සපයාදීම වේ. එමෙන්ම ලෝ පතල විනෝදාංශය සඳහා සම්පත් සැපයීමක් මෙරට, විදේශීය මුද්දර ලෝලීන්ගේ මනදොළ පිනවීම සඳහා වර්ණවත්

තේමාත්මක මුද්දර නිකුත් කිරීමත්, ඒ සමඟ මුද්දර ආශ්‍රිත නිෂ්පාදන ලෙසින් නිකුත් කරනු ලබන විවිධ නිෂ්පාදන සකස්කර වෙළඳ පොළට නිකුත් කිරීමත් එහි වගකීමක් ද වේ.

අතීතයේ දී විනෝදාංශයක්ම පමණක් වූ මුද්දර එකතු කිරීමේ විනෝදාංශය වර්තමානයේ දී විනෝදාංශයට අමතරව මුද්දර එකතු කරන්නන්ටත් ආර්ථික වාසි ගෙන දෙනු ලබන ව්‍යාපාරයක් ලෙසින් දායක වීමටද අවස්ථාව උදා වී ඇත.

දේශීය හා විදේශීය වශයෙන් වසරකට හුවමාරු වන ලිපි සඳහා වාර්ෂික මුද්දර මිලියන 300 ක් පමණ මුද්දර මුද්‍රණය කර සපයා ගත යුතු වේ. ඉන් මිලියන 240 ක ප්‍රමාණයක් තැපැල් කාර්යාලයේ එදිනෙදා භාවිතා කරන නිත්‍ය කාණ්ඩයේ මුද්දර සඳහා වෙන් කරන අතර, සමරු කාණ්ඩයේ මුද්දර සඳහා මිලියන 60 ක් වෙන් වේ. දිවයිනේ තැපැල් කාර්යාල හා උප තැපැල් කාර්යාල සඳහා මුද්දර මුද්‍රණය කරන බෙදා හැරීමේ කටයුතු සිදු කරනුයේ මුද්දර කාර්යාංශය හා ඊට අනුබද්ධ මුද්දර සුරක්ෂිතාගාරය මගිනි.

මුද්දර විනෝදාංශය කරගෙන යනු ලබන මුද්දර, මුද්දර ලෝලීන්ට මුද්දර ආශ්‍රිත ද්‍රව්‍ය අලෙවි කිරීම සඳහාත් මුද්දර කාර්යාංශය තුළ අලෙවි කවුළුවක් පවත්වා ගැනීමත් සමඟම දිවයිනේ අනෙකුත් තැපැල් කාර්යාල 100 ක මුද්දර විනෝදාංශය සම්බන්ධව අලෙවි කවුළුව තුලින් මුද්දර ලෝලීන්ට මුද්දර අලෙවි කරනු ලබයි.

කෞතුකාගාර අංශය

ඉපැරණි සන්නිවේදන ක්‍රමයන්ට උපකාරී වූ ස්ථිර භාණ්ඩ එකතුවකින් සැදුම් ලත් තැපැල් කෞතුකාගාරය ශ්‍රී ලංකා තැපැලේ ශ්‍රී විභූතිය ඉතිහාසගත විකාශනය පිළිබිඹු කරන්නක් වන අතර, තැපැල හා එක්ව අත්පොත් තැබූ විදුලි සංදේශ ස්වයංචි විකාශනය සඳහා භාවිතා කල සන්නිවේදන උපකරණ රැසකගෙන්ද සමන්විත වේ. තැපැල සමඟ අවැසි සබඳතාවය ඉටු කරන මුද්දරයේ සමාරම්භය සහ එහි විකාශනය විදහා දැක්වෙන මුද්දර එකතුවක් ද ජාතික තැපැල් කෞතුකාගාරය තුලදී දැකබලා ගත හැකි ය.

ශ්‍රී ලංකාවට ආවේණික ලක්ෂණ සහ ජාත්‍යන්තර ආදේශන උපයෝගී කරගනිමින් ශ්‍රී ලංකා තැපැල සිය අතීත උරුමයන් ක්‍රමානුකූලව ආරක්ෂා කර පොදු ජනතාවගේ පර්යේෂණ, අධ්‍යාපන හා රසාස්වාදය උදෙසා ඉදිරිපත් කිරීම තම මෙහෙවර කරගත් තැපැල් කෞතුකාගාරය දැනුම හා අවබෝධය වර්ධනය කර ගැනීම තුලින් විශිෂ්ඨත්වයට පත්වන්නට සියළු දෙනා හටම මහත් පිටුවහලක් වන බවට නොඅනුමානය.

කෞතුකාගාරය නැරඹීම සඳහා පාසල් ළමුන්ගෙන් රු. 5.00 ක් ද, වැඩිහිටියෙකුගෙන් රු. 20.00 ක් ද, විදේශික සිසුවෙක්ගෙන් රු. 100.00 ක් හා විදේශීය වැඩිහිටියෙකුගෙන් රු. 200.00 ලෙසින් ගාස්තු අය කරනු ලබයි. එම ගාස්තු දෛනිකව ගිණුම් ගත කරනු ලැබේ.

පාරිභෝගික සේවා අංශය (Customer Care)

මහජනයාට වඩාත් හොඳින් පහසුකම් සැලසීම සඳහා පාරිභෝගික අංශයක් පිහිටුවා ඇති අතර එම අංශයේ නිලධාරීන් දෛදෙනෙකු අනුයුක්ත කර ඇත. එමඟින් නව මුද්දර එකතු කරන්නන් සඳහා ස්ථාවර ඇණවුම් ආරම්භ කිරීමත් පැරණි ස්ථාවර ඇණවුම් ගිණුම් ලාභීන්ගේ මුදල් තැන්පත් කිරීමේ කටයුතු ඉටු කර දෙනු ලබන අතර මුද්දර කාර්යාංශයේ අනෙකුත් මුදල් තැන්පත් කිරීම් ගිණුම් ගත කිරීම සහ වඩුවර් පත් සැකසීම සඳහා කාර්ය මණ්ඩලය යොදවා ඇත.

මුද්දර කවුළුව

මෙම අංශය සඳහා නිලධාරීන් 03 කු යොදවා ඇති අතර ඉන් එක් අයෙක් දමිළ භාෂා හැකියාව ඇති අයෙක් වේ. ඔවුන් විසින් එදිනෙදා මුද්දර විනෝදාංශය සඳහා පමණක් මුද්දර මිලදී ගැනීමට පැමිණෙන දේශීය විදේශීය මුද්දර ලෝලීන් සඳහා මුද්දර අලෙවි කිරීම කරනු ලැබේ.

මුද්දර කවුළුව තුළින් පසුගිය වසර 03 ක මුද්දර මිලදී ගැනීමේ හැකියාව සපයා දී ඇති අතර මුද්දර වලට අමතරව මුද්දර ආශ්‍රිත නිෂ්පාදන වන, මුල්දින කවර (First Day Cover), සිහිවටන පත්‍රිකා (Miniature Sheets), විශේෂ සමරු කවර (Special Cover), පින්තූර තැපැල් පත් (Picture Post Cards), සුඛ පැතුම් පත් (Greeting Cards), විසිතුරු තැපැල්පත් (Maximum Cards), මුද්දර වාර්ෂික එකතුව (Year Packs), මුද්දර නාමාවලි (Stamp Catalogue) 1, 11 හා 111, මුල පුරන්නන්ගේ පැකට් (Biggners Pack), මුද්දර කුඩා පොත් පිංච (Stamp Booklet), විසිතුරු මුද්දර පත්‍රිකා (Sheet lets), මුල්දින කවර බහාලුම් (Folders), වාර්ෂික මුද්දර පොත් (Stamp year book), පෑන් රඳවන (Pen Holders), මුද්දර ප්‍රදර්ශක පත් (Exhibition Display Card), සෙලෝපේන් බෑග් (Cellophane Bag), විසිතුරු නිළිණ පත් පැකට්ටු (Presentation Packs), සිහිවටන පත්‍රිකා පොත් (Miniature Sheet Book), යනාදිය සියල්ලම අලෙවි කිරීමේ කටයුතු විසින් නිලධාරීන් විසින් ඉටු කරනු ලබයි.

2016 වර්ෂයේ මුද්දර කාර්යාංශයේ සමස්ත ආදායම :

මාසය	මුළු ආදායම
ජනවාරි	1,969,101.17
පෙබරවාරි	2,745,226.52
මාර්තු	1,733,385.14
අප්‍රේල්	1,587,570.90
මැයි	2,355,386.96
ජූනි	1,728,911.54
ජූලි	1,952,449.96
අගෝස්තු	2,775,034.93
සැප්තැම්බර්	1,771,649.77
ඔක්තෝබර්	6,120,320.25
නොවැම්බර්	2,555,374.39
දෙසැම්බර්	3,969,162.34
එකතුව	31,263,573.87

(2016 මුද්දර වැඩසටහන ඇමුණුම 03 යටතේ දක්වා ඇත)

- තැපැල් කළමනාකරණ අභ්‍යාස ආයතනය -

ආයතනයක සේවා තත්වය නහා සිටුවීම සඳහා පුහුණුව අත්‍යවශ්‍ය වේ. ඒ අනුව දෙපාර්තමේන්තුව තුළ ඇති ප්‍රධානතම විධිමත් පුහුණු පිරිසක් බිහිකරන අංශයක් ලෙස මෙම අංශය දැක්විය හැකි ය. සේවා තත්වය නහා සිටුවීමේ අරමුණින් තැපැල් දෙපාර්තමේන්තු නිලධාරීන් තැපැල් කළමනාකරණ අභ්‍යාස ආයතනය වෙත යොමු කර ඊට අවශ්‍ය පුහුණුව ලබාදීමට කටයුතු යොදා ඇත. දීප ව්‍යාප්ත තැපැල් දෙපාර්තමේන්තුව සතු ප්‍රාදේශීය තැපැල් අභ්‍යාස ආයතන (08) අටකි. මෙය තැපැල්පතිගේ සෘජු අධීක්ෂණය යටතේ අධ්‍යක්ෂ (පුහුණු) විසින් පාලනය කරනු ලබයි.

- 📌 වැල්ලවත්ත.
- 📌 පොල්ගහවෙල
- 📌 මඩකලපුව
- 📌 ගාල්ල.
- 📌 මහනුවර.
- 📌 බදුල්ල.
- 📌 යාපනය.
- 📌 තඹිත්තේගම.

මීට අමතරව දේශීය රාජ්‍ය පුහුණු කිරීමේ ආයතන හරහා මෙන්ම ආසියා - පැසිපික් කලාපීය තැපැල් සංගමය මගින් ලබා දෙන විදේශ ශිෂ්‍යත්ව හරහා ද කාර්ය මණ්ඩලය පුහුණු කිරීම් සිදු කරනු ලැබේ.

2016 වර්ෂයේ පුහුණු වැඩසටහන් විස්තරය :

ආයතනය	පාඨමාලා ගණන		සහභාගී වූ සංඛ්‍යාව	
	2015	2016	2015	2016
තැපැල් මූලස්ථානය - තැපැල් කළමනාකරණ අභ්‍යාස විද්‍යාලය (අභ්‍යන්තර පාඨමාලා)	14	8	730	380
තැපැල් අභ්‍යාස ආයතනය, ගාල්ල	15	38	1,199	1,642
තැපැල් අභ්‍යාස ආයතනය, වැල්ලවත්ත	06	12	284	408
තැපැල් අභ්‍යාස ආයතනය, තඹිත්තේගම	11	07	815	245
තැපැල් අභ්‍යාස ආයතනය, මහනුවර	21	18	1,395	1,400
තැපැල් අභ්‍යාස ආයතනය, යාපනය	06	10	124	319
තැපැල් අභ්‍යාස ආයතනය, මඩකලපුව	02	04	23	54
තැපැල් අභ්‍යාස ආයතනය, බදුල්ල	0	16	0	480
තැපැල් අභ්‍යාස ආයතනය, පොල්ගහවෙල	09	21	1,033	746
එකතුව	84	134	5,603	5,674

පුහුණු වැඩසටහන් සඳහා ප්‍රතිපාදන :

පුහුණුව	සහභාගී වූ සංඛ්‍යාව		වැය වූ මුදල	
	2015	2016	2015	2016
දේශීය	21,130	19,949	16,884,944.31	10,856,729.10
විදේශීය	29	24	4,338,600.09	3,926,982.20
එකතුව	21,159	19,973	21,223,544.40	14,783,711.30

2016 වර්ෂයේ පළාත්බද පුහුණු වැඩසටහන් සඳහා ප්‍රතිපාදන වෙන් කිරීම හා වැය කිරීම :

පළාත	2016 වර්ෂය සඳහා වෙන් කල ප්‍රතිපාදන ප්‍රමාණය - රු.	2016 වර්ෂය සඳහා වැය කර ඇති ප්‍රතිපාදන ප්‍රමාණය - රු.
බස්නාහිර	1,386,200.00	1,288,252.15
මධ්‍යම	823,100.00	823,072.50
උතුර	525,000.00	504,511.71
සබරගමුව	623,875.00	623,672.00
උතුරු මැද	1,023,000.00	1,021,463.20
උතුර	438,600.00	438,521.09
නැගෙනහිර	734,440.00	734,440.00
වයඹ	919,550.00	917,422.96
දකුණ	756,000.00	772,664.56
තැපැල් කළමනාකරණ අභ්‍යාස විද්‍යාලය	3,294,600.00	3,263,220.43
මධ්‍ය තැපැල් හුවමාරුව	475,000.00	469,488.50
එකතුව	10,999,365.00	10,856,729.10

පුහුණු වැඩසටහන් විස්තර :

ආයතනය	විස්තරය	පුහුණු වැඩසටහන් ගණන		සහභාගී වූ සංඛ්‍යාව	
		2015	2016	2015	2016
තැපැල් කළමනාකරණ අභ්‍යාස විද්‍යාලය	අභ්‍යන්තර පාඨමාලා	14	8	730	380
	බාහිර පාඨමාලා		20		108
	පශ්චාත් උපාධි පාඨමාලා හැදෑරීම	31	13	58	13
	විදේශීය පුහුණු පාඨමාලා	17	17	29	24
තැපැල් අභ්‍යාස ආයතන	ගාල්ල	15	38	1,199	1,642
	වැල්ලවත්ත	6	12	284	408
	තඹිත්තේගම	11	7	815	245
	මහනුවර	21	18	1,395	1,400
	යාපනය	6	10	124	319
	මඩකලපුව	2	4	23	54
	බදුල්ල	*	16	*	480
	පොල්ගහවෙල	9	21	1,033	746
පළාත්බද පුහුණු වැඩසටහන්	මධ්‍යම	24	26	1,965	2,513
	නැගෙනහිර	19	34	1,108	1,531
	උතුරු මැද	16	13	1,512	843
	වයඹ	16	17	1,479	1,273
	උතුර	13	13	732	557

	දකුණ	12	7	1,211	708
	සබරගමු	26	9	1,114	863
	ඌව	22	4	1,798	712
	බස්නාහිර (උතුර)	86	6	3,712	902
	බස්නාහිර (දකුණ)		35		2,172
මධ්‍ය තැපැල් හුවමාරුව		7	15	838	2,080
එකතුව		373	363	21,159	19,973

පුහුණු වැඩසටහන් විස්තර :

තැපැල් අභ්‍යාස ආයතනය මගින් 2016 වර්ෂයේ පැවැත් වූ භයමාසික (06) හා දෙසති පුහුණු පාඨමාලාව සඳහා සහභාගී වූ සංඛ්‍යාව 685 කි.

- මධ්‍ය තැපැල් හුවමාරුව -

ශ්‍රී ලංකා තැපැල් සේවයේ ප්‍රධානතම තැපැල් මෙහෙයුම් මධ්‍යස්ථානය මධ්‍ය තැපැල් හුවමාරුවයි. ශ්‍රී ලංකා තැපැල් දෙපාර්තමේන්තුවේ ප්‍රධාන තැපැල් භාණ්ඩ හුවමාරු මධ්‍යස්ථානය වන්නේ ද මධ්‍ය තැපැල් හුවමාරුවයි. තැපෑල වෙත යොමු කරන සියළුම වර්ගයේ මෙරට හා විදේශීය තැපැල් භාණ්ඩ එකතු කිරීම, තේරීම, ප්‍රවාහනය, බෙදා හැරීම, හා ඒවායේ ගමනාන්ත කරා හුවමාරු කිරීම යන සියළුම අංශ වලට අදාළව දේශීය හා විදේශීය වශයෙන් තැපැල් කටයුතු මධ්‍ය තැපැල් හුවමාරුව තුළ සිදු කෙරේ. මෙය නියෝජ්‍ය තැපැල්පති (මෙහෙයුම්) ගේ අධීක්ෂණය යටතේ අධිකාරිවරයෙකු විසින් පාලන කටයුතු සිදු කරනු ලබයි.

මධ්‍ය තැපැල් හුවමාරුව ප්‍රධාන වශයෙන් අංශ 07 ක් යටතේ ක්‍රියාත්මක වන අතර, ඒ සෑම අංශයක්ම සහකාර අධිකාරිවරයෙකු යටතේ පාලනය වේ.

- ❖ මෙරට තැපැල් අංශය.
- ❖ විදේශ තැපැල් අංශය.
- ❖ ලියාපදිංචි අංශය.
- ❖ පාර්සල් අංශය.
- ❖ පාලන අංශය.
- ❖ වාණිජ අංශය.
- ❖ ගණකාධිකාරී (ම.තැ.හු.) අංශය.

❖ මෙරට තැපැල් අංශය.

මධ්‍ය තැපැල් හුවමාරුවේ මෙහෙයුම් කටයුතු වලින් වැඩි ප්‍රතිශතයක් කරනු ලබන්නේ මෙරට තැපැල් අංශය මගිනි. පරිපාලන පහසුව සඳහා මෙරට තැපැල් අංශයේ අනු අංශ 10 කට බෙදා ඇත. ඒවා නම්,

- I. මුද්‍රා කාමරය.
- II. තැපැල් කාමරය.
- III. ජ්‍යෙෂ්ඨ පරීක්ෂක අංශය.
- IV. තැපැල් ස්ථානාධිපති (කණිෂ්ඨ සේවක) අංශය.
- V. තැපැල් පෙට්ටි අංශය.
- VI. මළ ලිපිකරු අංශය.
- VII. ලිපි හැරවීමේ අංශය.
- VIII. කාර්ය සංවිධාන නිලධාරී අංශය.
- IX. කාර්ය සංවිධාන නිලධාරී (තැ.තෝ.නි.) අංශය.
- X. ජ්‍යෙෂ්ඨ සැසඳීම් නිලධාරී අංශය.

මුද්‍රා කාමරය

මධ්‍ය තැපැල් හුවමාරුව හරහා තැපැල් කරන ලිපි හා නගරය තුළ ස්ථාපිත කර ඇති තැපැල් පෙට්ටි වලට තැපැල් කරන ලිපි දින මුද්‍රා තබා අවලංගු කිරීම මෙමගින් සිදු කරනු ලබයි. මේ සඳහා ලිපි තේරීමට මුහුණත් කිරීම හා ඒවා ජේලි සකස් කිරීම, මුද්‍රා තැබීම සඳහා අත්වලින් තබන ලද දින මුද්‍රා සහ විදුලි බලයෙන් ක්‍රියාකරන යන්ත්‍ර යොදාගනී.

තැපැල් කාමරය.

මෙරට තැපැල් අංශයේ ප්‍රධානතම අංශය මෙයයි. ව්‍යාපාරික තැපැල් අංශයෙන්, තොග තැපැල් අංශයෙන් හා කොළඹ බෙදීම් අංශයෙන් ලැබෙන සාමාන්‍ය ලිපි තෝරා අදාළ කාර්යාල වලට යැවීම මෙහිදී සිදු වේ. මෙයට අමතරව පිට පළාත් වලින් ලැබෙන තැපෑල සැසඳීමෙන්ද බදුල්ල, මහනුවර, යාපනය සහ ගාල්ල ජංගම තැපැල් කාර්යාල මගින් ද ලැබෙන තැපැල් භාණ්ඩ විශාල ලෙස මෙම අංශයට ලැබීමෙන් පසුව ගමනාන්ත කාර්යාල වලට යොමු කිරීම මෙමගින් සිදු වේ. දෛනිකව තැපැල් මළ 740 ක් පමණ සැසඳීම් සඳහා අංශයට ලැබෙන අතර, තැපැල් මළ 640 ක් පමණ වසා අංශයෙන් පිට පළාත් කාර්යාල වලට පිටත් කිරීම සිදු වේ.

ජ්‍යෙෂ්ඨ පරීක්ෂක අංශය.

මෙහි ප්‍රධානතම කාර්ය වනුයේ කොළඹ නාගරික කලාප 15 තුළ පිහිටි ආයතන වලට හා පදිංචි වැසියන්ට ලිපි බෙදීමයි. මෙහිදී ලිපි බෙදීම විමධ්‍යගත කර කොම්පක්ස්කුවිදිය, වැල්ලවත්ත, හැව්ලොක්ටවුම, බොරැල්ල හා කොටහේන යන තැපැල් කාර්යාල 05 ට පවරා ඇත. ඉතිරි කොට්ඨාශ අටෙහි බෙදීම් කටයුතු මධ්‍ය තැපැල් හුවමාරුව මගින් සිදුකරනු ලබයි. ලිපි බෙදීම සඳහා තැපැල්කරුවන් 159 සේවයේ යොදවා ඇත. ඔවුන්ගේ පහසුව සඳහා පාපැදි 124 ක් ද ලබා දී ඇත.

තැපැල් ස්ථානාධිපති (කණිෂ්ඨ සේවක)

මධ්‍ය තැපැල් හුවමාරු කාර්යාලයේ සේවයේ යොදවා තිබෙන කා.කා.ස.වරු, පෝට්ටුවරු, ලියාපදිංචි ආදේශකයින්, බාහිර කම්කරුවන් සම්බන්ධයෙන් වූ සියළු කටයුතු සිදු කරනු ලබන්නේ මෙම අංශයෙනි.

තැපැල් පෙට්ටි අංශය.

කොළඹ කලාපවල නිවැසියන් විසින් ලබාගෙන තිබෙන තැපැල් පෙට්ටිවලට අදාළ ගාස්තු අයකිරීම හා නව පෙට්ටි ලබාදීම මෙම අංශයෙන් සිදු වේ. 2016 වර්ෂය සඳහා මෙම අංශයට තැපැල් පෙට්ටි 13 ක් ලබා දී ඇත. ඒ අනුව දැනට ක්‍රියාත්මක මුළු තැපැල් පෙට්ටි සංඛ්‍යාව 804 කි.

මළු ලිපිකරු අංශය

මධ්‍ය තැපැල් හුවමාරුවට හා දිවයින පුරා පිහිටි තැපැල් හා උප තැපැල් කාර්යාල වලට අවශ්‍ය තැපැල් මළු ලබාදීම සිදු කරන්නේ මෙම අංශයෙනි.

ලිපි හැරවීමේ අංශය.

කොළඹ කලාප වලට ලැබෙන්නා වූ නගර වැසියන්ගේ සහ ආයතනවල ඉල්ලීම් ඔවුන්ගේ පදිංචිය හෝ ලිපිනයන් වෙනස් වූ අවස්ථාවලදී ලිපි හරවා යැවීම මෙම අංශයේ කාර්යයයි. මීට අමතරව,

- ලිපිනයන් මාරු කිරීමේ නියෝග,
 - වැරදි තැපැල් පෙට්ටි අංක සඳහා ලැබෙන ලිපි,
 - ප්‍රමාණවත් නොවූ ලිපිනයන් සහිත ලිපි,
 - අහිමි ලිපි කාර්යාලයට යොමු කල ලිපි,
 - පිට පළාත්වලට ලිපිනය වූ අසම්පූර්ණ ගමනාන්ත සහිත ලිපි.
- නිවැරදි කර මෙම අංශය මගින් ඉදිරියට යවනු ලැබේ.

කාර්ය සංවිධාන නිලධාරී අංශය

මෙරට තැපැල් අංශයේ සේවය කරන සියළුම නිලධාරීන්ගේ පරිපාලන අවශ්‍යතා හා සේවා වාර සඳහා ලැයිස්තු ගත කිරීම සිදු කරනු ලබන්නේ මෙම අංශයෙනි.

කාර්ය සංවිධාන නිලධාරී (තැ.තෝ.නි.)

මෙරට තැපැල් අංශයේ සේවය කරන සියළුම තැපැල් තෝරණ නිලධාරී වරුන්ගේ පරිපාලන අවශ්‍යතා සහ සේවා වාර ලැයිස්තුගත කරනු ලබන්නේ මෙම අංශයෙනි.

ජ්‍යෙෂ්ඨ සැසඳීම් අංශය

මෙරට තැපැල් අංශයේ ලේඛනාගාරය මෙය වන අතර, නියමිත කාලය තෙක් අදාළ ලියවිලි රඳවා තබා ගැනීමත් අවශ්‍ය අවස්ථාවලදී අවශ්‍ය තොරතුරු ලබාදීමත් මෙම අංශයෙන් සිදු වේ. සමස්තයක් ලෙස ගත්කල 2016 වර්ෂය තුළ මසකට සාමාන්‍ය ලිපි 21,50,000 ක් පමණ කොළඹ නගරයේ ලිපි බෙදීම් කලාපයන් තුළ බෙදීම් කර ඇති අතර, මසකට සාමාන්‍ය ලිපි 8,600,000 පමණ තේරීම් සිදුකර පිට පළාත්වලට පිටත් කර ඇත. 2016 වසරේ මසකට සාමාන්‍ය ලිපි 2,350,000 ක් බෙදා ඇත.

❖ වාර්ෂික අංශය.

තාක්ෂණික සන්නිවේදනයේ දියුණුවත් සමඟ ගතානුගතිකව පැවති පුද්ගලාන්තර ලිපි හුවමාරුව මේවන විට මහජනයාගෙන් ඇත් වෙමින් පවතී. එසේ නමුත් ව්‍යාපාරික ප්‍රජාව තම ව්‍යාපාරික අරමුණු සපුරා ගැනීම පිණිස තැපෑල බොහෝ වශයෙන් භාවිතා කිරීම කෙරෙහි යොමු වී ඇත. ඒ අනුව ව්‍යාපාරික ප්‍රජාවේ අපේක්ෂාවන්ට ගැලපෙන ආකාරයෙන් තැපෑල නවීකරණය කිරීම හා ඔවුන්ට පහසුකම් සැපයීම සඳහා මෙම අංශය ස්ථාපනය කර ඇත.

ඒ අනුව පහත සඳහන් අංශ මේ යටතට පත්කොට ඇත.

- ව්‍යාපාරික තැපැල් අංශය.
- තොග තැපැල් අංශය.
- අධිවේගී අංශය.
- තැපැල් මුද්‍රා යන්ත්‍ර අංශය.
- අභිමි ලිපි කාර්යාලය.
- තැපැල් කාර්යාලය.
- මුදල් අයකැමි අංශය.

ව්‍යාපාරික තැපැල් අංශය

ව්‍යාපාරික අවශ්‍යතා පෙරදැරි කරගනිමින් ව්‍යාපාරික ආයතන මඟින් සිය පාරිභෝගික ජනතාව වෙත තැපෑලෙන් යවනු ලබන ලිපි ක්‍රමවත් ලෙස යැවීම සඳහා අවශ්‍ය පහසුකම් සැපයීම සහ ඒ තුළින් ව්‍යාපාරික ප්‍රජාව තවදුරටත් තැපෑල වෙත ආකර්ශනය කර ගැනීම අරමුණු කරගනිමින් මෙම අංශය පිහිටුවා ඇත. මෙම අංශය මඟින් දිවයිනේ ප්‍රධාන පෙළේ ව්‍යාපාරික ආයතන වලට ව්‍යාපාරික ලිපි පසු ගෙවීමේ පදනම මත තැපැල් කිරීමට පහසුකම් සපයා ඇති අතර, ඒ සඳහා එම ආයතන මඟින් මාසිකව දරනු ලබන තැපැල් ගාස්තුවට අනුකූලව ලබා දෙනු ලබන මුදල් හෝ බැංකු ඇපකරයක් මත BM හා M අංක යටතේ මෙම අංශය මඟින් ලිපි භාරගනු ලබයි. තැපැල් දෙපාර්තමේන්තුවට විශාල ආදායමක් මේ අංශය මඟින් රැස් කරනු ලබන අතර, මෙම අංශයේ මාසික ලිපි ධාරිතාවය මිලියන 7 සහ 8 අතර පරාසයක පවතී. එහි දළ මාසික ආදායම රු. මි. 109 සහ 120 අතර අගයක් ගනී.

2016 වර්ෂයේ ව්‍යාපාරික තැපැල් අංශයේ ලිපි ධාරිතාවය :

සේවාව	ආයතන සංඛ්‍යාව		ලිපි ප්‍රමාණය	
	2015	2016	2015	2016
ව්‍යාපාරික තොග තැපෑල (BM No)	13	13	67,869,914	69,526,901
තොග තැපෑල (පසු ගාස්තු) (M No)	22	26	11,275,103	10,396,941
නිදහස් තැපැල් පහසුකම් (ප්‍රතිපාදන මත) (CME No)	20	20	2,702,775	3,053,417
මූලස්ථානය වෙත තැපැල් පහසුකම් (ගාස්තු ගෙවූ)			487,712	559,302
එකතුව	55	59	82,335,504	83,536,561

තොග තැපැල් අංශය

තැපැල් දෙපාර්තමේන්තුව මඟින් නියම කරන ලද මාසික ගාස්තු ගෙවා මෙම අංශය වෙත ලියාපදිංචි වී ඇති ආයතන සංඛ්‍යාව 96 කි. එය 2015 වර්ෂයට වඩා ආයතන 03 ක වැඩිවීමකි. මෙම ආයතන මඟින් තැපැල් කරනු ලබන මුද්‍රා යන්ත්‍ර මඟින් ගාස්තු ගෙවූ ලියාපදිංචි හා සාමාන්‍ය තැපැල් භාණ්ඩ ඔවුන්ගේ ලිපින වලට ගොස් භාර ගැනීමත්, එම ආයතනවල ලිපිනයන්ට ලිපිනය කොට ලැබෙන හා තැපැල් පෙට්ටි ලිපිනයන්ට ලිපිනය කොට ලැබෙන තැපැල් භාණ්ඩ අදාළ ආයතන වෙත ගෙන ගොස් භාරදීමත් මෙම අංශ මඟින් සිදු කරනු ලබයි.

2015 හා 2016 වර්ෂයන් හී දී තොග තැපැල් අංශය මඟින් භාර ගන්නා ලද තැපැල් භාණ්ඩ ආදායම :

	ලිපි ධාරිතාවය					එකතුව
	ලියාපදිංචි ලිපි	ලියාපදිංචි පාර්සල්	ලියාපදිංචි විදේශ ලිපි	සාමාන්‍ය ලිපි	සාමාන්‍ය පාර්සල්	
2015	3,933,697	115,985	15,225	30,324,254	28,005	34,417,166.00
2016	4,164,071	85,647	12,839	23,616,972	21,010	27,900,539.00

දේශීය අධිවේගී අංශය

වේගවත් තැපැල් සේවාවක් අපේක්ෂා කරනු ලබන දේශීය පාරිභෝගිකයින්ගේ අවශ්‍යතාවයන් ඉටුකරදීම අරමුණු කරගනිමින් මෙම අංශය ස්ථාපනය කර ඇත. මෙහි ප්‍රධාන මධ්‍යස්ථානය කොළඹ මධ්‍ය තැපැල් හුවමාරුවේ ස්ථාපිත කර තිබෙන අතර, එය වෙත භාරදෙනු ලබන කොළඹ, මහනුවර, කුරුණෑගල, කෑගල්ල, ගාල්ල සහ මාතර යන ලිපින වලට ලිපිනය කර තිබෙන අධිවේගී තැපැල් භාණ්ඩ එදිනමත් අනෙකුත් බෙදීම් කාර්යාලවල ලිපිනයන්ට ලිපිනය කර ඇති අධිවේගී තැපැල් භාණ්ඩ පසු දිනත් බෙදීමටත් අවශ්‍ය විධිවිධාන යොදා ඇත.

ලියාපදිංචි වී ඇති ආයතන වලට ගොස් අධිවේගී තැපැල් භාණ්ඩ භාර ගැනීම සහ ලොජි පෝස්ට් (LOGI POST) පහසුකම් සැපයීම මෙම අංශය වෙතින් ලබා දෙනු ලබන සේවාවකි. දැනට මෙම සේවාව දිවයින පුරා ව්‍යාප්ත වෙමින් පවතී. මේ වන විට රජය හා පෞද්ගලික ආයතන 22 ක් මෙම අංශයේ ලියාපදිංචිය ලබාගෙන ඇත.

2015 හා 2016 වර්ෂවල ලිපි ධාරිතාවය :

සේවාව	ලිපි ධාරිතාවය	
	2015	2016
Speed Post	337,595	603,977
Logi Post	80,460	143,770
Mail Management	112,688	442,385
Total	530,743	1,190,132

තැපැල් මුද්‍රා යන්ත්‍ර අංශය

තැපැල් දෙපාර්තමේන්තුවේ අවශ්‍යතාවයන්ට අනුව තැපැල් මුද්‍රා යන්ත්‍ර සැපයීම, අළුත්වැඩියා කටයුතු සඳහා යොමු කිරීම හා පාලනමය කටයුතු ද පෞද්ගලික අංශය මගින් ලැබෙන ඉල්ලීම් වලට අනුව තැපැල් මුද්‍රා යන්ත්‍ර මිලට ගෙන භාවිතා කිරීම සඳහා අවශ්‍ය බලපත්‍ර නිකුත් කිරීම, පෞද්ගලික අංශයට අයත් මුද්‍රා යන්ත්‍ර වලට මුදල් ඇතුළත් කිරීම, මුද්‍රා යන්ත්‍රවලට ඇතුළත් කරනු ලබන මුදල් පිළිබඳව මාසික හා වාර්ෂික ආදායම් වාර්තා පවත්වා ගැනීම, රාජ්‍ය ආයතන වලට අයවැය යෝජනා අනුව වාර්ෂිකව වෙන් කෙරෙන ප්‍රතිපාදන සම්බන්ධයෙන් අදාළ කාර්යාල සහ තැපැල් කාර්යාල දැනුවත් කිරීම මෙම අංශය මගින් සිදු කරනු ලබයි.

භාවිතා වන තැපැල් මුද්‍රා යන්ත්‍ර පිළිබඳ වාර්තාව :

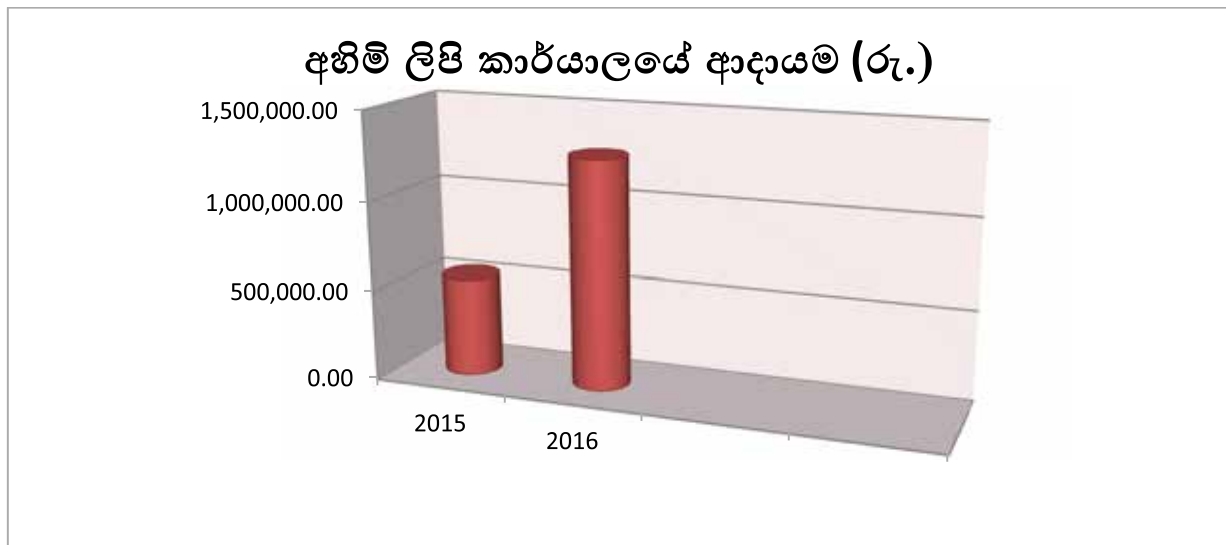
රජයේ දෙපාර්තමේන්තු	1,448
පෞද්ගලික	1,478
තැපැල් දෙපාර්තමේන්තුවට අයත් එකතුව	260
	3,186

අහිමි ලිපි කාර්යාලය

විවිධ හේතූන් මත ලිපින හිමි කරුවන් හට බෙදීමට නොහැකි හා යවන්නා සොයාගත නොහැකි දේශීය හා විදේශීය තැපෑල භාණ්ඩ මෙම අංශයේ දී විවෘත කර, එම භාණ්ඩවල තිබෙන වටිනාකම් සහිත තැපැල් භාණ්ඩ ප්‍රසිද්ධ වෙන්දේසියේ අලෙවි කොට ආදායම දෙපාර්තමේන්තු ආදායමට බැර කරනු ලබයි.

2015 හා 2016 වර්ෂවල ප්‍රසිද්ධ වෙන්දේසියේ විකිණීමෙන් ලද ආදායම :

වර්ෂය	ආදායම (රු.)
2015	547,900.00
2016	1,269,400.00



2016 වර්ෂයේ මෙම අංශයෙන් ඉවත ලන කඩදාසි ප්‍රතිවක්‍රීකරණය සඳහා අලෙවි කිරීමෙන් රු. 323,932/- ක ආදායමක් උපයා ගැනීමට හැකි විය.

තැපැල් කාර්යාලය :

තැපැල් දෙපාර්තමේන්තුවේ ශ්‍රේණිගත කිරීම් වලට අනුව 1 ශ්‍රේණියේ තැපැල් කාර්යාලයක් ලෙස ක්‍රියාත්මක වේ. මෙහි පරිපාලන කටයුතු නියෝජ්‍ය තැපැල්පති (බස්නාහිර) යටතේ පවතින අතර, මෙහෙයුම් කටයුතු සිදු කෙරෙන්නේ මධ්‍ය තැපැල් හුවමාරුව මගිනි. දිවයින පුරා ක්‍රියාත්මක වන තැපැල් හා උප තැපැල් කාර්යාල මගින් කොළඹ 01 සිට 15 දක්වා වූ කලාප තුළ පිහිටි ලිපිනයන් වෙත ලිපිනය කොට ලැබෙන ටෙලිමේල් බෙදීම මෙම කාර්යාලයෙන් සිදු වේ.

2015 හා 2016 වසරවල ටෙලිමේල් ධාරිතාවය :

වර්ෂය	භාරගත් ටෙලිමේල් ප්‍රමාණය	සම්ප්‍රේෂණය කළ ටෙලිමේල් ප්‍රමාණය	බෙදන ලද ටෙලිමේල් ප්‍රමාණය
2015	95,725	1802	96,387
2016	109,698	6369	103,329

මුදල් අයකැම් අංශය :

මධ්‍ය තැපැල් හුවමාරුවේ ක්‍රියාත්මක වන ව්‍යාපාරික, තැපැල් මුද්‍රා, අධිවේගී (දේශීය) තොග තැපැල්, තැපැල් පෙට්ටි, ඊළුම්පස්, කොළඹ බෙදීම් අංශයේ නඩත්තු යන අංශ වලින් ලැබෙන සියළු ආදායම් ගිණුම් ගත කිරීම සහ සේවක වැටුප්, ආදේශක වැටුප්, අතිකාල, ගමන් වියදම් දීමනා සහ ගමන් වියදම් දීමනා අත්තිකාරම් ගෙවීම ආදී සියළු කටයුතු මෙම අංශයෙන් සිදු කරනු ලබයි.

❖ පාර්සල් අංශය

පාර්සල් කාර්යාලය දේශීය හා විදේශීය පාර්සල් මෙහෙයුම් කටයුතු මධ්‍යම තැපැල් හුවමාරුව තුළ සිදු කරන අතර, විදේශ පාර්සල් සැසඳීම රේගු පරීක්ෂාවෙන් අනතුරුව අයිතිකරුවන්ට පාර්සල් භාරදීම හා මහනුවර, ගාල්ල, කටුනායක, යාපනය හා ත්‍රිකුණාමලය යන ප්‍රාදේශීය විදේශ පාර්සල් කාර්යාල වලට ද පිටත් කරනු ලබයි. විදේශයන්ට යවනු ලබන පාර්සල් භාර ගැනීම, පිට පළාත්වලින් ලැබෙන විදේශ පාර්සල් මුහුදු හා ගුවන් මගින් පිටත් කිරීම මධ්‍ය තැපැල් හුවමාරුවේ ඇති විදේශ පාර්සල් පිටත් කිරීමේ කාර්යාලයෙන් සිදු කෙරේ.

මෙරට පාර්සල් අංශය මහජනයා විසින් පිට පළාත් වලට යැවීම හා කොළඹ බෙදීම් සඳහා භාර දෙනු ලබන සාමාන්‍ය හා වටිනාකම ගෙවා භාරගනු ලබන පාර්සල් භාර ගැනීමද පිටත්කර යැවීමද මෙමගින් සිදු කරනු ලැබේ. කොළඹ නගරයේ ව.ගෙ.බා. පාර්සල් බෙදා හැරීම සහ ගිණුම් ගත කිරීමද මෙම අංශයේ කවුළුවේදී සිදු කරන අතර, කොළඹ කොටුව, පිටකොටුව, මරදාන,

කුරුඳුවත්ත, කොම්පක්ස්කේවිදිය යන නාගරික ප්‍රදේශවල පාර්සල් බෙදීම ඒ සඳහා යොදවා ඇති තැපැල්කරුවන් 05 දෙනෙකු මගින් සිදු කරනු ලබයි.

දේශීය පාර්සල් ධාරිතාවය - 2016 :

	කවුළුවෙන් භාරගත් පාර්සල්	පිට පළාත් වලින් ලැබීම්	කොළඹ බෙදීම	පිට පළාත් වලට පිටත් කිරීම්
සාමාන්‍ය පාර්සල්	62,269	99,310	21,002	139,388
ව.ගෙ.බා. පාර්සල්	3103	57,821	907	60,085

විදේශීය පාර්සල් ධාරිතාවය - 2016 :

	විදේශ පාර්සල් ලැබීම්
ගුවන් පාර්සල්	23,707
මුහුදු පාර්සල්	4448
ගුවන් පාර්සල් මාර්ගස්ථ කාර්යාල වලට යැවූ	13,756
මුහුදු සාමාන්‍ය පාර්සල්	15,450
මුහුදු පාර්සල් මාර්ගස්ථ කාර්යාල වලට යැවූ පාර්සල්	4,409
රේගු බදු පැකට්ටු	12,280
රේගු බදු පැකට්ටු මාර්ගස්ථ කාර්යාල වලට යැවූ පැකට්ටු	2,821
M Bag	2,500
M Bag මාර්ගස්ථ කාර්යාල වලට යැවූ	446

විදේශ පාර්සල් භාරදීම/ බෙදීම :

ගුවන් පාර්සල්	-	20,810
මුහුදු පාර්සල්	-	10,606
රේගු බදු පැකට්ටු	-	8397
M Bag	-	2003

රේගු නිෂ්කාෂණ ගාස්තු :

ගුදම් ගාස්තු	-	රු. 1,996,880.00
හරවා යැවීම් ගාස්තු	-	රු. 92,493.09
විදේශ පාර්සල් භාර ගැනීමේ තැපැල් ගාස්තු	-	රු. 5,048,610.00

❖ විදේශ තැපැල් අංශය

මහජනයා විසින් විදේශ රටවල ගමනාන්ත කරා තැපැල් කරනු ලබන තැපැල් භාණ්ඩ රටවල් වෙත පිටත් කිරීමත්, විදේශ රටවලින් ලංකාව තුළ බේදීම සඳහා ලැබෙන තැපැල් භාණ්ඩ ගමනාන්ත වලට පිටත් කිරීමත් විදේශ තැපැල් අංශය මගින් සිදු කෙරේ. ගුවන්, මුහුදු හා EMS ලෙස ආකාර 03 කට විදේශ තැපැල් භාණ්ඩ හුවමාරුව සිදු වේ.

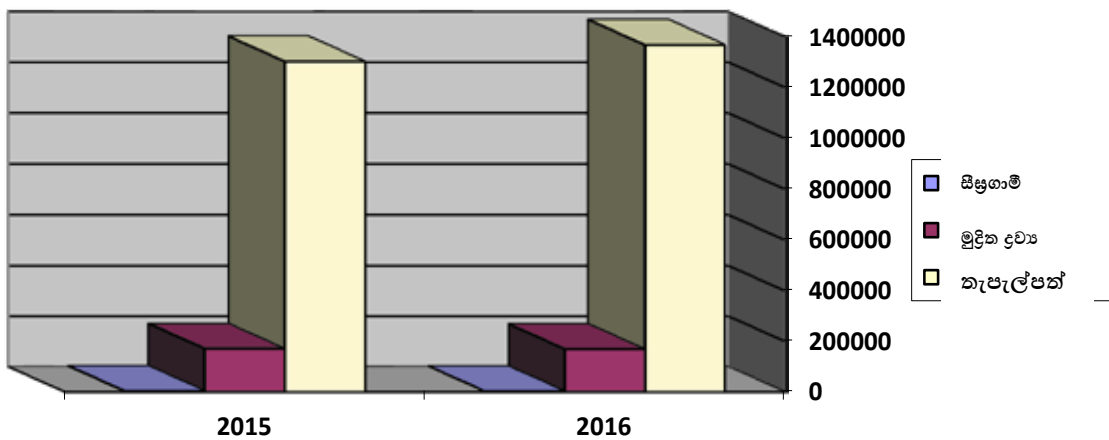
වර්ෂය	මුහුදු තැපැල් යැවීම (බර කි.ග්‍රෑම්)	මුහුදු තැපැල් ලැබීම (බර කි.ග්‍රෑම්)
2015	1559.300	4257.540
2016	1232.500	3044.860

වර්ෂය	ගුවන් තැපැල් යැවීම (බර කි.ග්‍රෑම්)	ගුවන් තැපැල් ලැබීම (බර කි.ග්‍රෑම්)
2015	165,589.8	435,386.700
2016	167,419.7	425,479.550

වර්ෂය	කුඩා පැකට්ටු යැවීම	කුඩා පැකට්ටු ලැබීම
2015	12,496	1,152,472
2016	13,124	2,093,308

විදේශ තැපැල් අංශයේ 2015 හා 2016 වර්ෂවල ප්‍රගතිය :

වර්ෂ	සිසුගාමී භාණ්ඩ ප්‍රමාණය		මුද්‍රිත ද්‍රව්‍ය ප්‍රමාණය		තැපැල්පත් ප්‍රමාණය	
	යැවීම	ලැබීම	යැවීම	ලැබීම	යැවීම	ලැබීම
2015	3,725	4,901	171,385	213,740	1,302,590	27,686
2016	2,881	2,923	170,012	211,603	1,367,719	27,044



EMS අංශය

වර්ෂය	මෙරටට ලැබුණු සංඛ්‍යාව	මෙරටින් පිටත් කල භාණ්ඩ සංඛ්‍යාව	ආදායම (රු.)
2015	115,802	40,581	207,774,200
2016	99,978	47,997	233,161,950

EMS අංශයේ 2015 වර්ෂයට සාපේක්ෂව 2016 වර්ෂයේ ආදායමේ වර්ධනයක් පෙන්නුම් කරනු ලබයි.

2016 වර්ෂයේ මධ්‍ය තැපැල් හුවමාරුවෙන් තැපැල් කරන ලද හා බෙදා හරින ලද තැපැල් භාණ්ඩ පිළිබඳ විස්තර :

තැපැල් කරන ලද		බෙදා හරින ලද
අයිතමය	සංඛ්‍යාව	සංඛ්‍යාව
ලිපි	95,997,600	36,000,000
තැපැල්පත්	108,000	576,000
මුද්‍රිත ද්‍රව්‍ය	86,400	124,000
විදේශ ලිපි	-	110,000

❖ ලියාපදිංචි අංශය

2016 වර්ෂයේ ලියාපදිංචි තැපැල් භාණ්ඩ පිළිබඳ විස්තර :

වර්ෂය	දේශීය ලිපි ප්‍රමාණය	විදේශීය ලිපි යැවීම්	විදේශ ලිපි ලැබීම්
2015	20,803,578	568,008	414,260
2016	19,657,752	280,597	487,411

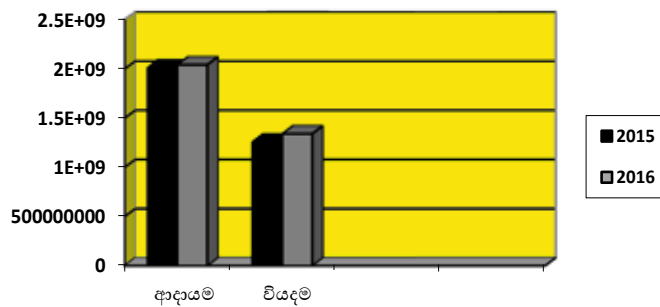
ලියාපදිංචි කර තැපැල වෙත භාර දෙනු ලබන තැපැල් භාණ්ඩ පිළිබඳ විස්තර ඇතුළත් වන්නේ මෙම අංශය තුළය. මෙම අංශය තුළ ලිපි බෙදීම් හා පිටත් කිරීමේ කටයුතු නොපමාව සිදු වෙමින් පවතී.

නමුත්, 2015 වර්ෂයට සාපේක්ෂව 2016 වර්ෂයේ මධ්‍ය තැපැල් හුවමාරුවේ ලියාපදිංචි අංශය තුළින් මෙහෙයුම් කටයුතු සිදුවුණු දේශීය ලිපි ප්‍රමාණය පහළ ගොස් ඇත. එසේම විදේශයන් වෙත පිටත් කිරීමේ ලිපි ප්‍රමාණය ද යම් මට්ටමකින් පහළ ගොස් ඇත. නමුත් විදේශයන්ගෙන් ලැබෙන ලිපි ප්‍රමාණය යම් වැඩිවීමක් පෙන්නුම් කරයි.

මධ්‍ය තැපැල් හුවමාරුවේ ආදායම් - වියදම් සාරාංශය :

	2015	2016
ආදායම	2,012,103,971.28	2,042,701,694.94
වියදම	1,259,553,162.04	1,341,370,292.18

ආදායම් - වියදම් ප්‍රගතිය



(මධ්‍ය තැපැල් හුවමාරුවේ ආදායම් - වියදම් ප්‍රගතිය ඇමුණුම 04 යටතේ දක්වා ඇත)

- තැපැල් ප්‍රවාහන අංශය -

තැපැල් දෙපාර්තමේන්තුවේ රාජකාරී ඉටු කිරීමේදී අවශ්‍යවන ප්‍රවාහන අවශ්‍යතා සැපයීම තැපැල් ප්‍රවාහන අංශය මඟින් සිදු කෙරේ. ඒ අනුව දෛනිකව දීප ව්‍යාප්තව තැපැල් ප්‍රවාහන කටයුතු විධායක නිලධාරීන්ගේ ප්‍රවාහන අවශ්‍යතා හා ක්ෂේත්‍ර රාජකාරී කටයුතු සහ වෙනත් කාර්යාලීය ප්‍රවාහන අවශ්‍යතා සඳහා ප්‍රවාහන අංශය මඟින් දෙපාර්තමේන්තුව සතු වාහන යොදවනු ලැබේ.

2016 වර්ෂය තුළදී වැන් රථ 106 ක්, ලොරි රථ 12 ක් හා යතුරුපැදි 09 ක් තැපැල් ප්‍රවාහන කටයුතු සඳහා ද, ඩබල් කැබ් රථ 41 ක්, මෝටර් රථ 23 ක් හා ජීප් රථ 02 ක් මාණ්ඩලික නිලධාරීන්ගේ ප්‍රවාහන අවශ්‍යතා සඳහා සහ කාර්ය මණ්ඩල රාජකාරී අවශ්‍යතා සඳහා බස් රථ 03 ක් ද වශයෙන් වාහන 196 ක් සේවයේ යොදවා ඇත.

තැපැල් ප්‍රවාහන අංශය නියෝජ්‍ය තැපැල්පති (මෙහෙයුම්) හා පාලක (මෙහෙයුම්) ගේ සෘජු අධීක්ෂණය යටතේ ක්‍රියාත්මක වන අතර, ප්‍රවාහන පරීක්ෂක විසින් සියළු මෙහෙයුම් කටයුතු සිදුකරනු ලබයි.

මුළු දිවයිනම ආවරණය වන පරිදි පිට පළාත් තැපැල් ප්‍රවාහනය කාර්යක්ෂමව පවත්වාගැනීම සඳහා ප්‍රධාන නගර 15 ක පිහිටි තැපැල් කාර්යාල වලට වෑන් රථ 35 ක් ලොරි රථයක් අනුයුක්ත කර තැපැල් ප්‍රවාහන ජාලය ශක්තිමත් කර ඇත. මීට අමතරව කොළඹ මධ්‍යම තැපැල් හුවමාරුව සිට පිට පළාතේ ප්‍රධාන නගර කිහිපයක් සම්බන්ධ කරමින් තැපැල් වෑන් රථ සේවා 23 ක් ක්‍රියාත්මක කරනු ලබයි. 2016.03.01 හා 2016.09.21 යන දිනයන් හි දී මෝටර් රථ 01, ලොරි රථ 06, ජීප් රථ 09, ඩබල් කැබ් රථ 10 ක් හා වෑන් රථ 02 ක් ටෙන්ඩර් කැඳවා ප්‍රසිද්ධ වෙන්දේසියේ විකුණා ඇත.

2016.12.31 දිනට තැපැල් ප්‍රවාහන අංශය සතු වාහන සංඛ්‍යාව :

වර්ගය	2016.01.01 දිනට තිබූ වාහන	ගර්භිත වාහන	2016.12.31 දිනට දෙපාර්තමේන්තුව සතු වාහන
කාර්	24	01	23
වෑන්	108	02	106
ලොරි	18	06	12
ජීප්	11	09	02
කැබ්	51	10	41
බස්	03	-	03
යතුරුපැදි	09	-	09
එකතුව	224	28	196

තැපැල් ප්‍රවාහන මාධ්‍යයන් :

දෙපාර්තමේන්තු වෑන්රථ.

දුම්රිය මඟින් (මාතර, උඩරට මාර්ගය, මඩකලපුව, වවුනියාව)

ජංගම තැපැල් කාර්යාල මඟින් (ගාල්ල ජංගමය, මහනුවර ජංගමය, බදුල්ල ජංගමය)

බස්රථ මඟින්.

ධාවකයින් මඟින්.

බෝට්ටු මඟින්.

දිවයිනේ තැපැල් සංසරණය/ තැපැල් හුවමාරුව සිදුවන ආකාරය : ³

1. මධ්‍ය තැපැල් හුවමාරුව.
2. ප්‍රාදේශීය තැපැල් තෝරණ මධ්‍යස්ථානයන් ,

බදුල්ල.	මාතර.
රත්නපුරය.	මඩකලපුව
මහනුවර.	කුරුණෑගල.
හැටන්.	අනුරාධපුරය.

ජංගම තැපැල් කාර්යාල

මහනුවර.	}	දැනට ක්‍රියාත්මක නොවේ.
බදුල්ල.		
ගාල්ල ³		

තැපැල් ප්‍රවාහනය වෙනුවෙන් 2016 වර්ෂය සඳහා දුම්රිය දෙපාර්තමේන්තුව වෙත කල ගෙවීම් :

මාසය	2015 වර්ෂය	2016 වර්ෂය
ජනවාරි	1,670,948.49	2,039,981.31
පෙබරවාරි	1,483,503.90	1,951,175.76
මාර්තු	1,846,282.98	2,199,324.03
අප්‍රේල්	1,576,158.93	1,932,891.84
මැයි	1,775,078.70	2,166,552.85
ජූනි	2,044,374.69	2,302,865.80
ජූලි	2,115,663.33	2,200,735.95
අගෝස්තු	2,125,494.60	2,384,025.81
සැප්තැම්බර්	2,121,468.63	2,203,405.50
ඔක්තෝබර්	2,098,163.07	2,202,203.37
නොවැම්බර්	2,015,916.51	2,343,670.10
දෙසැම්බර්	2,116,240.53	2,300,897.00
එකතුව	22,989,294.36	26,227,729.32

³ 2015 කා.සා. වා. - (පිටුව 55)

තැපැල් ප්‍රවාහනය වෙනුවෙන් 2016 වර්ෂය සඳහා ශ්‍රී ලංකා ගමනාගමන මණ්ඩලය වෙත කල ගෙවීම් :

පළාත	2015	2016
වයඹ	1,603,988.23	1,652,052.87
	1,578,519.15	1,723,372.76
	1,645,894.20	1,717,095.88
	1,646,111.47	1,719,952.49
	6,474,513.05	6,812,474.00
උතුර	382,668.00	425,154.00
	382,668.00	420,849.00
	261,904.50	313,303.50
	456,241.50	384,700.50
	1,483,482.00	1,544,007.00
දකුණ	1,262,512.30	1,386,920.30
	1,296,176.37	1,385,725.12
	1,296,396.38	1,293,040.23
	1,235,342.29	1,289,627.50
	5,090,427.34	5,355,313.15
නැගෙනහිර	1,627,958.82	1,719,753.72
	1,617,677.88	1,650,919.92
	1,627,466.60	1,696,671.58
	1,671,681.41	1,714,322.24
	6,544,784.71	6,781,667.46
ඌව	1,271,940.61	1,166,804.26
	1,269,992.20	1,163,442.38
	1,283,028.59	1,141,678.88
	1,284,358.20	1,129,643.52
	5,109,319.60	4,601,569.04
සබරගමුව	2,579,309.50	2,628,528.00
	2,623,778.50	2,732,728.43
	2,627,981.50	2,895,706.42
	2,695,586.00	2,705,139.74
	10,526,655.50	10,962,102.59
මධ්‍යම	2,443,806.75	2,270,599.68
	2,393,281.00	2,262,912.05
	2,367,120.25	2,274,414.62
	2,383,422.25	2,288,286.30
	9,587,630.25	9,096,212.65
උතුරුමැද	905,476.00	938,008.50
	907,978.50	929,571.50
	906,534.75	912,037.50
	895,108.50	912,697.50
	3,615,097.75	3,692,315.00
බස්නාහිර දකුණ	2,104,310.97	1,597,275.26
	2,123,587.13	1,595,381.86
	2,134,232.31	1,598,941.75
	2,111,045.52	1,605,719.13
	8,473,175.93	6,397,318.00
බස්නාහිර උතුර		541,827.00
		535,904.87
		535,588.62
		534,501.00
		2,147,821.49
මුළු එකතුව	56,905,086.13	57,390,800.38

- සම්බන්ධීකරණ හා අලෙවිකරණ අංශය -

පුවත්පත් සහරා ලියාපදිංචියෙන් ලැබූ වර්ෂික ආදායම - රු. 570,000.00
 ව්‍යාපාරික පිළිතුරු කවර සේවාවෙන් ලැබූ වර්ෂික ආදායම - රු. 145,000.00
 මුළු ආදායම - රු. 715,000.00

විභාග දෙපාර්තමේන්තුවෙන් පාලිත ගිණුම යටතේ 2016 වර්ෂය සඳහා අයකරගත් මුදල් :

කාර්තුව	ආදායම (රු.)
1 කාර්තුව	1,140,497.12
2 කාර්තුව	994,593.60
3 කාර්තුව	526,271.20
4 කාර්තුව	1,321,572.00
	3,982,933.92

- කාර්මික අධ්‍යාපන හා පුහුණු කිරීමේ දෙපාර්තමේන්තුවේ පාලිත ගිණුම යටතේ 2016 වර්ෂය සඳහා අයකර ගැනීමට නියමිත මුදල් - රු. 1,338,240.23
- ශ්‍රී ලංකා වෘත්තීය පුහුණු අධිකාරියේ NVQ LEVEL 5 in ICT -2016 විභාග ප්‍රශ්න පත්‍ර හා උත්තර පත්‍ර බෙදා හැරීමේ කටයුතු වලින් අයකරගත් මුදල් - රු. 38,500.00
- මුස්ලිම් ආගමික හා සංස්කෘතික කටයුතු දෙපාර්තමේන්තුවේ විභාග ප්‍රශ්න පත්‍ර හා උත්තර පත්‍ර බෙදා හැරීමේ කටයුතු වලින් අයකරගත් මුදල් : රු. 46,524.80

2016 වර්ෂයේ නව එක්දින ලිපි බෙදීම් සේවාව යටතේ අධිවේගී බස් රථය මඟින් තැපැල් ප්‍රවාහනය :

(ජනවාරි සිට දෙසැම්බර් දක්වා)

තැපැල් කාර්යාලය	භාණ්ඩ ප්‍රමාණය	මුදල - රු.
ගාල්ල	2384	199,035
මාතර	1652	139,030
නුගේගොඩ	274	33,225
මහරගම	127	11,135
එකතුව	4437	382,425

- යාන්ත්‍රික ඉංජිනේරු අංශය -

යාන්ත්‍රික ඉංජිනේරු අංශය මඟින් දෙපාර්තමේන්තු වාහන අළුත්වැඩියාව හා නඩත්තු කටයුතු ඉටු කරනු ලබයි. යාන්ත්‍රික ඉංජිනේරුවරයෙකු යටතේ මෙම අංශය ක්‍රියාත්මක වන අතර, සමස්ත දිවයින පුරා තැපැල් ප්‍රවාහනයේ දී මෙහෙයුම් හා පරිපාලන කටයුතු සඳහා වාහන යාන්ත්‍රික ඉංජිනේරු අංශය මඟින් අළුත්වැඩියා හා නඩත්තු කටයුතු සිදු කරනු ලැබේ. පිට පළාත්වල වාහන අළුත්වැඩියා කටයුතු ද මෙම අංශයෙන් සිදු කරනු ලබයි.

- වසර තුළ තැපැල් ප්‍රවාහන අංශය මඟින් වාහන අළුත්වැඩියා හා නඩත්තු සඳහා මෙම අංශය වෙත යොමු කර ඇති වාර සංඛ්‍යාව : 1063 කි.
- 2016.01.01 දින සිට 2016.12.31 දින දක්වා සිදු කරන ලැබූ වාහන සේවාවන් සංඛ්‍යාව : 382 කි.

2016 වර්ෂයේ වාහන නඩත්තුව සඳහා වැය වූ මුදල :

➤ ටයර් මිලදී ගැනීම සඳහා	-	රු. 2,906,716.00
➤ අමතර කොටස් මිලදී ගැනීම සඳහා	-	රු. 7,222,928.00
➤ පිටත ආයතන වලින් අළුත්වැඩියාවන් සඳහා	-	රු. 1,163,224.00
➤ නියෝජිත ආයතන වලින් සේවා සපයා ගැනීම් සඳහා-		රු. 572,478.00
➤ එන්ජින් ඔයිල්, බ්‍රේක් ඔයිල් සහ පවර් ස්ටියරිං ඔයිල් - මිලදී ගැනීම සඳහා.		රු. 1,310,903.00
➤ බැටරි මිලදී ගැනීම් සඳහා	-	රු. 561,828.50
➤ රෝද සිරු මාරු කිරීම සඳහා	-	රු. 90,000.00
	මුළු වියදම	<u>රු.13,828,077.50</u>

නාරාහේන්පිට ප්‍රධාන අංශයට අමතරව සුළු අළුත්වැඩියා අංශ දෙකක්,

කොළඹ තැපැල් ප්‍රවාහන අංශයෙන්,
ගාල්ල තැපැල් කාර්යාලයෙන් පවත්වාගෙන යනු ලැබේ.

2016 වර්ෂයේ යාන්ත්‍රික ඉංජිනේරු අංශයේ නවීකරණ කටයුතු :

ගියර් බොක්ස් ගලවා ඉවතට ගැනීම සඳහා ජැක් එකක් ලබා ගැනීම.
Two Post Hoist උපකරණයක් සවිකිරීම.

- සැපයුම් කාර්යාලය -

පාලන කාර්යාලය, ලිපි ද්‍රව්‍ය ගබඩාව, පෝරම ගබඩාව, යන්ත්‍රාගාරය හා කර්මාන්ත ශාලාව යන අංශ සැපයුම් සංකීර්ණයට අයත් වේ. සැපයුම් කාර්යාලය පාලන කාර්යාලයක් ලෙසින් ද, කටයුතු කරන අතර, ගණකාධිකාරී (මුද්දර) හා යාන්ත්‍රික ඉංජිනේරු කාර්යාලයන් හි පාලනමය කටයුතු මෙම කාර්යාල මගින් ඉටු කරනු ලබයි. මෙයට අමතරව කාර්යාලයේ නිවාඩු, වැටුප් රහිත අය කිරීම්, ව්‍යවස්ථා පොත් නිකුත් කිරීම්, ජල විදුලිපත් ගෙවීම්, අතිකාල අනුමැතියට යැවීම හා වර්ග සටහන් පත් යාවත්කාලීන කිරීම, සැපයුම්කරුවන්ගෙන් වඩුවරපත් පිළියෙල කිරීම ආදී කටයුතු ඉටු කරනු ලැබේ.

තැපැල් කර්මාන්ත ශාලාව

කාර්යභාර නිලධාරී සමඟ කාර්මික මහතන් පස් දෙනෙකු හා තැපැල් සහායක මහතන් පස් දෙනෙක් මෙහි සේවයේ යෙදී සිටී.

ඉටු කරන ලද කාර්යයන් :

▪ සේප්පු අළත්වැඩියාව.	-	25
▪ තැපැල් මුළු පින්තාරු කිරීම.	-	68
▪ හිස් යතුරු නිකුත් කිරීම.	-	50
▪ අළත්වැඩියා කරන ලද යතුරු තහඩු සංඛ්‍යාව.	-	100
▪ කොන්ක්‍රීට් දොරවල් යැවීම හා සවි කිරීම	-	100
▪ ට්‍රොලි රථ අළත්වැඩියාව	-	05
▪ මළ අකුරු ඇදීම	-	1000

2016 වර්ෂයේ සැපයුම් අංශයේ ආදායම :

2016 පාවිච්චි කරන ලද ප්ලාස්ටික් සිල් විකුණා ලැබූ ආදායම	-	418,521.00
ටීං ඩොකට් ශුද්ධ කිරීමෙන් ලැබූ ආදායම	-	304,471.00
මුළු ආදායම		<u>722,992.00</u>

නිකුත් කිරීම් හා බෙදා හැරීම් :

<u>භාණ්ඩ වර්ගය</u>	<u>ප්‍රමාණය</u>
මුදල් මළ	474
මුදල් ඇණවුම් සේවා මළ (කුඩා)	11
ගණකාධිකාරී මළ	11
පාවහන් ජෝඩු	43
සහග්‍ර ගමන් මළ (කාර්මික සඳහා)	03

- දෙපාර්තමේන්තු විමර්ශන අංශය -

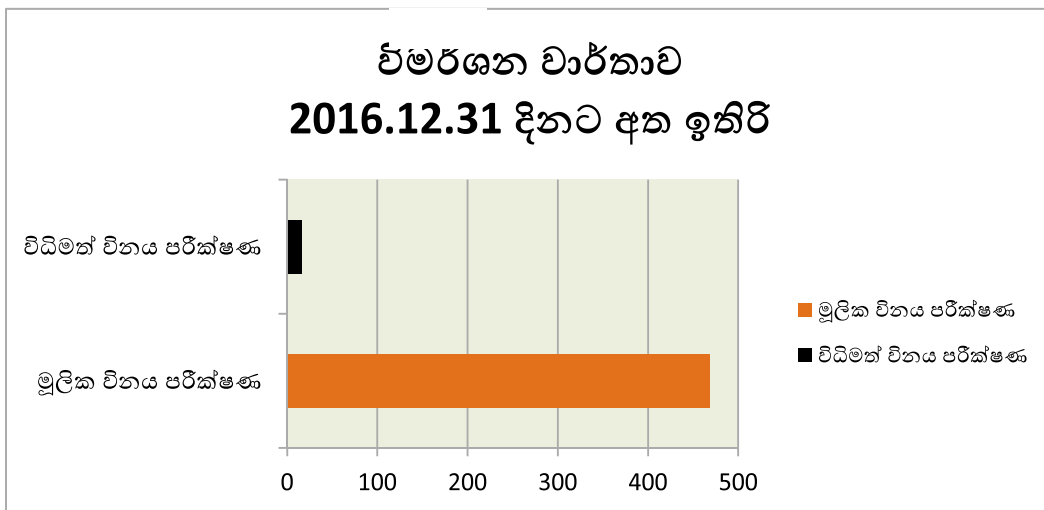
නියෝජ්‍ය තැපැල්පති (පාලන) අධීක්ෂණය මත පාලක (විමර්ශන) වරයෙකු යටතේ දෙපාර්තමේන්තු විමර්ශන අංශය ක්‍රියාත්මක වේ. මෙම අංශය මගින් දෙපාර්තමේන්තුවේ වාංචා, දූෂණ සහ අක්‍රමිකතා පාලනය උදෙසා වූ විමර්ශණයන් සිදු කරයි.

පාලක (විමර්ශන) අංශයේ කාර්යභාරයන් :

- තැපැල්පති හා නියෝජ්‍ය තැපැල්පති (පාලන) විසින් මූලික විමර්ශනය සඳහා යොමු කරන පැමිණිලි මූලස්ථාන විමර්ශන පරීක්ෂකවරුන්ට පැවරීම හා ඒ සඳහා උපදෙස් ලබා දීම.
- අක්‍රමිකතා සිදු කර ඇති නිලධාරීන්ට විරුද්ධව විනය ක්‍රියා මාර්ග ගැනීම, චෝදනා පත්‍ර නිකුත් කිරීම හා අක්‍රමිකතා පත් සකස් කොට තැපැල්පති වෙත යොමු කිරීම.
- විධිමත් විනය පරීක්ෂණ පැවැත්වීමට කටයුතු කිරීම හා විනය නියෝග අදාළ වූදින නිලධාරීන් වෙත දැනුම් දීම.
- දෙපාර්තමේන්තු කාර්ය මණ්ඩලයේ උසස්වීම්, විශ්‍රාම යාම්, පත්වීම් ස්ථිර කිරීම්, විදේශ නිවාඩු, දේපළ ණය යනාදී කරුණු වලදී විනය පරීක්ෂණ විමසීම් වලට පිළිතුරු ලබා දීම.
- විනය නිර්දේශිත වාර්තා සකස් කිරීම.
- තැපැල් කාර්යාලවල හදිසි පරීක්ෂාවන් සිදු කිරීම
- නවක විමර්ශන පරීක්ෂකවරු පුහුණු කිරීම.

පාලක (විමර්ශන) අංශය - විමර්ශන වාර්තාව

	මූලික විමර්ශන පරීක්ෂණ	විධිමත් විනය පරීක්ෂණ
2016.01.01 දිනට අත ඉතිරි	479	10
2016 වර්ෂය තුළ ලද සංඛ්‍යාව	44	13
2016 වර්ෂයේ අවසන් කරන ලද සංඛ්‍යාව	55	07
2016.12.31 දිනට අත ඉතිරි	468	16



දෙපාර්තමේන්තු ගිණුම් ක්‍රියාවලිය

දෙපාර්තමේන්තු ගිණුම් කටයුතු සම්බන්ධයෙන් තැපැල්පති වෙත වගකියනු ලබන්නේ ප්‍රධාන ගණකාධිකාරී විසින් ය. ප්‍රධාන ගණකාධිකාරී හා ප්‍රධාන අභ්‍යන්තර විගණක වෙත ප්‍රධාන ගණකාධිකාරී (මුද්දර සුරක්ෂිතාගාරය), නියෝජ්‍ය ප්‍රධාන ගණකාධිකාරී හා විෂයයන් යටතේ නම් කරන ලද ගණකාධිකාරීවරුන් මූලස්ථානයට අනුබද්ධව ද, ප්‍රාදේශීයව පිහිටි දිසා ගණකාධිකාරී කාර්යාලවල ගණකාධිකාරීවරුන් ද, මධ්‍ය තැපැල් හුවමාරුවේ ගණකාධිකාරී හා නාරාහේන්පිට මුද්දර අංශයේ ගණකාධිකාරී විසින් ද අදාළ තොරතුරු සපයනු ලැබේ.

තැපැල් දෙපාර්තමේන්තු ගිණුම් ක්‍රමය සම්මත ගිණුම් ක්‍රමයෙන් වෙනස් වන ක්‍රමයක් වන අතර, තැපැල් මුදල් ගිණුම (Cash Accounts) තැපැල් ස්ථානාධිපති විසින් සකසා අදාළ දිසා ගණකාධිකාරී වෙත දෛනිකව ඉදිරිපත් කරනු ලබයි. මෙම මුදල් ගිණුම ආදායම් - වියදම් ගිණුමක් හෝ ශේෂ පත්‍රයක් ලෙස වර්ග කළ නොහැකිය. පෙර දිනයෙන් රඳවාගත් මුදල් පිළිබඳ විස්තර, පෙර දිනය වන විට ලභ තබාගෙන ඇති මූල්‍යමය වටිනාකමක් සහිත භාණ්ඩ පිළිබඳ විස්තර, අදාළ දිනයේ ආදායම් පිළිබඳ විස්තර, අත්තිකාරම් ලෙස කරන ලද වැය පිළිබඳ විස්තර, කරන ලද අනෙකුත් වැය කිරීම් පිළිබඳ විස්තර, ප්‍රධාන කාර්යාලයට යවන ලද මුදල් පිළිබඳ විස්තර, මිලභ දිනයේ දී ගෙවීම සඳහා රඳවාගත් මුදල් පිළිබඳ විස්තර, මූල්‍යමය වටිනාකම් සහිත පත්‍රිකාවල අනුක්‍රමික අංක පිළිබඳ විස්තර ආදී විශාල තොරතුරු සමූදායක් මෙම තනි ලියවිල්ලේ වෙයි. මෙමඟින් ආයතනයේ ආදායම් - වියදම් තත්ත්වය පිළිබඳ විවරණයක් සිදු නොවේ. ⁴

තැපැල් දෙපාර්තමේන්තුවේ සමස්ත මූල්‍ය සමාලෝචනය

	2012 වර්ෂය (රු.මිලියන)	2013 වර්ෂය (රු.මිලියන)	2014 වර්ෂය (රු.මිලියන)	2015 වර්ෂය (රු. මිලියන)	2016 වර්ෂය (රු.මිලියන)
ආදායම	4,952	5,907	6,557	6,711	6578
වියදම (සුනරාවර්තන වියදම්)	8,258	8,766	9,541	11,756	12,284
(ඌණතාවය)/ අතිරික්තය	(3,305)	(2,859)	(2,984)	(5,045)	(5,706)

⁴ 2009 කා.සා.වා. - පිටුව 40

- සමස්ත මූල්‍ය සමාලෝචනය -

2015 වර්ෂයේ ආදායම රුපියල් මිලියන 6,711 ක් වන අතර 2016 වර්ෂයේ ආදායම රුපියල් මිලියන 6578 කි. ඒ අනුව ආදායමේ අඩුවීම රුපියල් මිලියන 133 කි.

එසේම 2015 වර්ෂයේ වියදම රුපියල් මිලියන 11,756 ක් වන අතර, 2016 වර්ෂයේ වියදම රුපියල් මිලියන 12,284 කි. ඒ අනුව 2015 වර්ෂයට සාපේක්ෂව වියදමේ වැඩිවීම රුපියල් මිලියන 528 කි. උණනාවයේ වැඩිවීම රුපියල් මිලියන 661 කි.

වියදම් සමාලෝචනය :

පුනරාවර්තන වියදම් සමාලෝචනය

2015 වර්ෂයට සාපේක්ෂව 2016 වර්ෂයේ වියදම රුපියල් මිලියන 528 ක් වැඩි වී ඇත. මෙය 2015 වර්ෂයට සාපේක්ෂව 4.2% ක වැඩිවීමකි. මෙයට ප්‍රධාන වශයෙන් හේතු වී ඇත්තේ 2016 වර්ෂයේ පුද්ගල පඩිනඩි රුපියල් මිලියන 519.29 කින් වැඩිවීම ය. 2016 වර්ෂයේ රජය මගින් සේවක පඩි වැඩි කිරීම, අතිකාල රේටය වැඩිවීම හා කාර්ය මණ්ඩලය සඳහා අලුතින් තැපැල් සේවා නිලධාරීන් 646 ක් බඳවා ගැනීම නිසා මෙම වැඩි වීමට හේතු වී ඇත. 2015 වර්ෂයට සාපේක්ෂව 2016 වර්ෂයේ මෙහෙයුම් වියදමේ හි වෙනස රුපියල් මිලියන 9 කි. පසුගිය වර්ෂයන්ට සාපේක්ෂව එය අඩු වියදමකි.

2016 වර්ෂයේ ඇස්තමේන්තුගත පුනරාවර්තන වියදම් රුපියල් මිලියන 12,296.7 ක් වන අතර, උපයෝජනය රුපියල් මිලියන 12,284.2 කි. මෙය ප්‍රතිශතයක් ලෙස 99.9 % කි.

මූලධන වියදම් සමාලෝචනය

2015 වර්ෂයේ ප්‍රාග්ධන වියදම් ලෙස වාර්ෂික ඇස්තමේන්තුව මගින් රු.මිලියන 196.3 ක් වෙන් කර තිබූ අතර, 2016 වර්ෂයේ මෙය රුපියල් මිලියන 138.0 කි. 2016 වර්ෂයේ ප්‍රතිපාදනයෙන් රුපියල් මිලියන 135.5 ක් වියදම් කර ඇත. මෙය ප්‍රතිශතයක් ලෙස 97.8% කි. 2015 වර්ෂයට සාපේක්ෂව 2016 වර්ෂයේ සමස්ත මූලධන වියදම් අඩුවූව ද, ඒ තුළින් තැපැල් කාර්යාල වල මූලික යටිතල පහසුකම් වැඩි දියුණු කිරීම ද, පුහුණු කටයුතු ව්‍යාප්ත කිරීම තුළින් සේවක අර්බුද අඩුකරලීමට ද, දෙපාර්තමේන්තුව සිය මෙහෙයුම් ක්‍රියාවලියට අමතරව ආදායම් වර්ධනය විවිධාංගීකරණය කරලීම සඳහා කාර්ය මණ්ඩලයේ කුසලතා වර්ධනය වැඩිකරලීමට ද එය ඉවහල් විය.

(වියදම් වාර්තාව ඇමුණුම 05 යටතේ දක්වා ඇත)

ආදායම් සමාලෝචනය

2015 වර්ෂයේ ආදායම රුපියල් මිලියන 6711 ක් වන අතර, 2016 වර්ෂයේ ආදායම රුපියල් මිලියන 6578 කි. ඒ අනුව ආදායමේ අඩුවීම රුපියල් මිලියන 133 කි.

එසේම 2015 වර්ෂයේ වියදම රුපියල් මිලියන 11,756 ක් වන අතර, 2016 වර්ෂයේ එය රුපියල් මිලියන 12,284 කි. ඒ අනුව 2015 වසරට සාපේක්ෂව වියදමේ වැඩිවීම රුපියල් මිලියන 528 කි. උණනාවයේ වැඩිවීම රුපියල් මිලියන 661 කි.

(ආදායම් වාර්තාව ඇමුණුම 06 යටතේ දක්වා ඇත)

මුළු වියදම :

	2012	2013	2014	2015	2016
මෙහෙයුම් වියදම	848,367,516	894,887,537	1,038,131,227	1,040,518,809	1,049,703,984
පුද්ගල පඩි නඩි	7,409,332,481	7,871,113,549	8,503,357,661	10,715,168,034	11,234,464,926
මුළු එකතුව	8,257,699,997	8,766,001,086	9,541,488,888	11,755,686,843	12,284,168,910

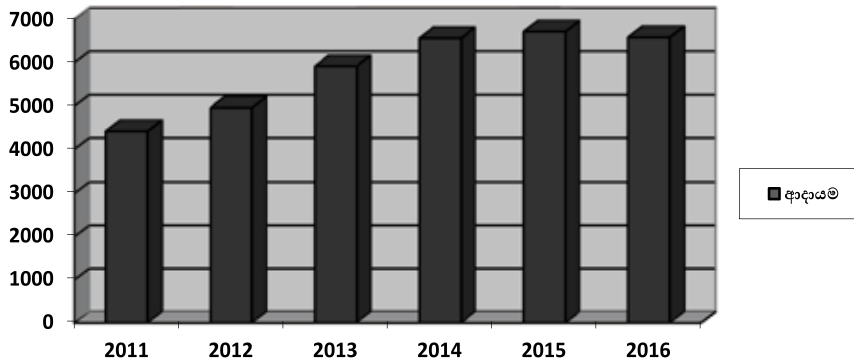
	2012	2013	2014	2015	2016
මෙහෙයුම් වියදම	10.27%	10.21%	10.88%	8.85%	8.55 %
පුද්ගල පඩි නඩි	89.73%	89.79%	89.12%	91.15%	91.45 %
මුළු එකතුව	100%	100%	100%	100%	100%

මූලධන වියදම් සමාලෝචනය :

	2012	2013	2014	2015	2016
2001 - ගොඩනැගිලි අළුත්වැඩියා	60,829,179.00	53,897,284.84	56,008,208.00	59,231,521.10	58,772,128.00
2002 - යන්ත්‍ර හා යන්ත්‍රෝපකරණ	4,008,570.00	6,075,315.37	6,189,899.00	6,726,561.11	7,823,987.00
2003- වාහන අළුත්වැඩියා	6,051,094.00	5,573,991.31	3,462,958.00	5,691,869.45	4,159,169.00
2101 - වාහන මිලදී ගැනීම්		78,290,000.00			2,921,100.00
2102 - ගෘහ භාණ්ඩ හා කාර්යාලීය උපකරණ	10,291,637.00	11,695,279.65	13,920,119.00	44,999,999.91	29,301,340.00
2103 - යන්ත්‍ර හා යන්ත්‍රෝපකරණ	11,448,682.00	13,634,477.38	13,480,266.00	16,861,476.66	7,897,292.00
2104 - නව ගොඩනැගිලි	31,251,167.00	34,999,590.76	34,895,784.00	39,999,347.00	8,000,000.00
2401- පුහුණු හා හැකියා වර්ධනය	5,331,826.00	8,868,148.66	9,852,726.00	16,884,944.31	10,856,729.00
2502- ආයෝජන	455,000.00	5,800,000.00	5,986,462.00	5,952,163.61	5,828,493.00
මුළු වියදම	129,667,155.00	218,834,087.97	143,796,422.00	196,347,883.15	135,560,239.00

පසුගිය වසර 05 ක දෙපාර්තමේන්තු සමස්ත ආදායම් තත්වය :

වර්ෂය	ආදායම (රු.මි.)	ආදායම් වර්ධන වේගය (%)
2011	4409	-3 %
2012	4952	12 %
2013	5908	19 %
2014	6557	11 %
2015	6710	2.3 %
2016	6578	-1.97 %



- අභ්‍යන්තර විගණන අංශය -

නව තාක්ෂණයෙන් පිරිපුන් කාර්ය මණ්ඩලය අභිප්‍රේරණය කරමින් පාරිභෝගික අවශ්‍යතා හඳුනාගෙන සම්පත් කාර්යක්ෂම ලෙස උපයෝගී කරගනිමින් දේශීය හා විදේශීය වශයෙන් ආකර්ශනීය සේවයක් ලබා දී, තැපැල් සේවාව පවත්වාගෙන යාම සඳහා තැපැල් කාර්යාල, විගණනය, දිසා ගිණුම් කාර්යාල විගණනය, ප්‍රධාන කාර්යාලයේ ගිණුම් අංශය, ගොඩනැගිලි අංශය, පාලන අංශය, ප්‍රසම්පාදන අංශය, පුහුණු අංශය, තැපැල් ප්‍රවාහන අංශය විගණනය, මුද්දර කාර්යාංශය, මුද්දර සුරක්ෂිතාගාරය විගණනය හා මධ්‍ය තැපැල් හුවමාරුව විගණනය ප්‍රධාන වශයෙන් සිදුකරනු ලබයි.

ප්‍රධාන අභ්‍යන්තර විගණන අංශය තැපැල්පති සෘජු අධීක්ෂණය යටතේ ප්‍රධාන අභ්‍යන්තර විගණක විසින් පාලනය කරනු ලබයි.

2016 වර්ෂයේ විගණනය සිදුකරන ලද තැපැල් කාර්යාල හා වෙනත් කාර්යාල :

අධිශ්‍රේණි තැපැල් කාර්යාල	-	09
1 පෙළ තැපැල් කාර්යාල	-	46
11 පෙළ තැපැල් කාර්යාල	-	37
සන්නිවේදන පියස්	-	07
වෙනත් කාර්යාල	-	10

- දෙපාර්තමේන්තු පරිපාලනය පළාත් මට්ටමින් විමධ්‍යගත වීම -

බස්නාහිර පළාත - උතුර

නියෝජ්‍ය තැපැල්පති (බස්නාහිර පළාත - උතුර) පූර්ණ අධීක්ෂණය මත ජ්‍යෙෂ්ඨ පාලන ලේකම්වරයෙකු සහ ප්‍රාදේශීය තැපැල් අධිකාරී (ගම්පහ උතුර) හා (ගම්පහ දකුණ), දිසා ගණකාධිකාරී (ගම්පහ) දිසා පාලන නිලධාරී (ගම්පහ) සමඟ එක්ව මෙම පළාතේ පාලන, මෙහෙයුම් හා ගිණුම් කටයුතු සිදු කරගෙන යනු ලබයි.

බස්නාහිර පළාත - දකුණ

නියෝජ්‍ය තැපැල්පති (බස්නාහිර පළාත - දකුණ) පූර්ණ අධීක්ෂණය මත ජ්‍යෙෂ්ඨ පාලන ලේකම්වරයෙකු සහ දිසා පාලන නිලධාරී (කොළඹ දකුණ), දිසා පාලන නිලධාරී (කළුතර) ප්‍රාදේශීය තැපැල් අධිකාරී (කොළඹ උතුර), (කොළඹ දකුණ) හා (කළුතර), දිසා ගණකාධිකාරී (කොළඹ දකුණ), දිසා ගණකාධිකාරී (කළුතර) හා එක්ව මෙම පළාතේ පාලන, මෙහෙයුම් හා ගිණුම් කටයුතු සිදු කරගෙන යනු ලබයි.

මධ්‍යම පළාත

නියෝජ්‍ය තැපැල්පති (මධ්‍යම) පූර්ණ අධීක්ෂණය මත ජ්‍යෙෂ්ඨ පාලන ලේකම් සහ දිසා පාලන නිලධාරී (මහනුවර), ප්‍රාදේශීය තැපැල් අධිකාරී (මහනුවර උතුර), (මහනුවර දකුණ) හා (නුවරඑළිය), දිසා ගණකාධිකාරී (මහනුවර උතුර), දිසා ගණකාධිකාරී (මහනුවර දකුණ) හා එක්ව මෙම මෙම පළාතේ පාලන, මෙහෙයුම් හා ගිණුම් කටයුතු සිදු කරගෙන යනු ලබයි.

එමෙන්ම මුදල් ඇණවුම් සේවා කාර්යාලයේ පාලන කටයුතු ද සිදු කරනු ලබන්නේ නියෝජ්‍ය තැපැල්පති (මධ්‍යම) ගේ අධීක්ෂණය යටතේ පාලක (මුදල් ඇණවුම් සේවා) මගිනි.

නැගෙනහිර පළාත

නියෝජ්‍ය තැපැල්පති (නැගෙනහිර) ගේ පූර්ණ අධීක්ෂණය මත, දිසා පාලන නිලධාරී (මඩකලපුව), ප්‍රාදේශීය තැපැල් අධිකාරී මඩකලපුව, ත්‍රිකුණාමලය, අම්පාර හා අක්කරෙයිපත්තුව යන ප්‍රාදේශීය කොට්ඨාශ 04 ක් හා දිසා ගණකාධිකාරී (මඩකලපුව) හා එක්ව මෙම මෙම පළාතේ පාලන, මෙහෙයුම් හා ගිණුම් කටයුතු සිදු කරගෙන යනු ලබයි.

උතුරු පළාත

නියෝජ්‍ය තැපැල්පති (උතුර) ගේ පූර්ණ අධීක්ෂණය මත ප්‍රාදේශීය තැපැල් අධිකාරී යාපනය, මන්නාරම හා වවුනියාව මගින් මෙහෙයුම් කටයුතු ද, දිසා පාලන නිලධාරී (යාපනය) විසින් පාලන කටයුතු ද, දිසා ගණකාධිකාරී (යාපනය) විසින් ගිණුම් කටයුතු ද සිදු කරනු ලබයි.

සබරගමු පළාත

නියෝජ්‍ය තැපැල්පති (නැගෙනහිර) ගේ පූර්ණ අධීක්ෂණය මත, දිසා පාලන නිලධාරී (රත්නපුර), දිසා පාලන නිලධාරී (කෑගල්ල), ප්‍රාදේශීය තැපැල් අධිකාරී (කෑගල්ල) හා දිසා ගණකාධිකාරී (රත්නපුර), දිසා ගණකාධිකාරී (කෑගල්ල) මඟින් රාජකාරී කටයුතු සිදු කරනු ලබයි.

උතුරුමැද පළාත

නියෝජ්‍ය තැපැල්පති (උතුරුමැද) ගේ පූර්ණ අධීක්ෂණය යටතේ දිසා පාලන නිලධාරී (අනුරාධපුර), ප්‍රාදේශීය තැපැල් අධිකාරී අනුරාධපුරය, පොළොන්නරුව හා දිසා ගණකාධිකාරී (අනුරාධපුර) හා එක්ව රාජකාරී කටයුතු සිදු කරනු ලැබේ.

දකුණු පළාත

නියෝජ්‍ය තැපැල්පති (දකුණ) ගේ පූර්ණ අධීක්ෂණය යටතේ ජ්‍යෙෂ්ඨ පාලන ලේකම්, දිසා පාලන නිලධාරී (ගාල්ල), දිසා පාලන නිලධාරී (මාතර), ප්‍රාදේශීය තැපැල් අධිකාරී ගාල්ල, මාතර, හම්බන්තොට, දිසා ගණකාධිකාරී (ගාල්ල), දිසා ගණකාධිකාරී (මාතර) හා එක්ව රාජකාරී කටයුතු සිදු කරනු ලැබේ.

වයඹ පළාත

නියෝජ්‍ය තැපැල්පති (වයඹ) ගේ පූර්ණ අධීක්ෂණය යටතේ දිසා පාලන නිලධාරී (කුරුණෑගල) දිසා පාලන නිලධාරී (හලාවත), ප්‍රාදේශීය තැපැල් අධිකාරී (කුරුණෑගල උතුර), ප්‍රාදේශීය තැපැල් අධිකාරී (කුරුණෑගල දකුණ), ප්‍රාදේශීය තැපැල් අධිකාරී (හලාවත), දිසා ගණකාධිකාරී (කුරුණෑගල) , දිසා ගණකාධිකාරී (හලාවත) හා එක්ව පාලන, මෙහෙයුම් හා ගිණුම් කටයුතු සිදු කරනු ලැබේ.

ඌව පළාත

නියෝජ්‍ය තැපැල්පති (ඌව) ගේ පූර්ණ අධීක්ෂණය යටතේ දිසා පාලන නිලධාරී (බදුල්ල), ප්‍රාදේශීය තැපැල් අධිකාරී (බදුල්ල), (බණ්ඩාරවෙල), (මොණරාගල) හා දිසා ගණකාධිකාරී (බදුල්ල) හා එක්ව පාලන, මෙහෙයුම් හා ගිණුම් කටයුතු සිදු කරනු ලැබේ.

2016 ලෝක තැපැල් දින සැමරුම් උත්සවය:

- 2016 ලෝක තැපැල් දින උත්සවය 2016.10.09 දින බත්තරමුල්ල 'අජේගම' පරිශ්‍රයේ දී තැපැල් පවුලේ සාමාජිකයින්ගේ සහභාගීත්වයෙන් පවත්වන්නට යෙදුණ අතර, වඩාත් කාර්යක්ෂම තැපැල් සේවාවක් හා ඉහළ මහජන සම්බන්ධතාවයක් පවත්වාගෙන යනු ලබන රාජ්‍ය දෙපාර්තමේන්තුවක් වීමේ අභිප්‍රාය අරමුණු කරගනිමින් ඒ සඳහා දායකත්වය ලබා දෙන තැපැල් පවුලේ සේවක කාර්යක්ෂමතාවය ඇගයීමට ලක් කෙරිණි. ඊට සමගාමීව කාර්යක්ෂම කාර්යාල තේරීමට ලක් කෙරුණු අතර, ඉහළ ආදායම් ඉලක්ක සපුරාලීම වෙනුවෙන් තැපැල්කරු මහතුවන් ද ඇගයීමට ලක් කෙරිණි. බාහිර ආයතන තරඟ සඳහා නියෝජිත සේවා සපයන තැපැල් පවුලට සම්බන්ධ සියළු නියෝජිත ආයතන තරඟ, පාසල් සිසුන්ගේ දක්ෂතා - හැකියාවන් වෙනුවෙන් රචනා හා විත්‍ර තරඟ සඳහා කුසලතාවය දැක් වූ සිසුන් ඇගයීම ද මෙමගින් සිදු කෙරිණි.

ලෝක තැපැල් දිනට සමගාමීව අලෙවි ප්‍රවර්ධන සතිය සැප්තැම්බර් මස 19 සිට 24 දින දක්වා දීප ව්‍යාප්ත අන්දමින් පවත්වන ලද අතර, ප්‍රචාරක මාධ්‍ය මගින් තැපැල් සේවාවන් පිළිබඳ මහජනතාව දැනුවත් කිරීම ද, එකම දිනකදී ප්‍රචාරක පත්‍රිකාවක් මගින් දීප ව්‍යාප්තව සිටින තැපැල් පවුලේ සේවාවන් ලබන සියළු පාරිභෝගිකයින් වෙනුවෙන් "තැපැල්පතිගෙන් ලියුමක්" ලෙස ලිපියක් යැවීම ද සුවිශේෂී විය.

2016 ලෝක තැපැල් දින සැමරුම එහි අරමුණ සාර්ථක ලෙස ඉටුකර ගැනීම වෙනුවෙන් තැපැල් පවුලේ සියළු දෙනාගේ දායකත්වය ඇගයීමට ලක් කෙරිණි.

2016 වර්ෂයේ දී ජාත්‍යන්තර වශයෙන් ලද ජයග්‍රහණයන් :

- විශ්ව තැපැල් සංගමය විසින් ජාත්‍යන්තරව අප විසින් ඉටුකරන කාර්යභාරය සැලකිල්ලට ගනිමින් පිරිනමනු ලබන "ගුණාත්මක තැපැල් සේවා තත්ත්ව සහතිකය" 2011 වර්ෂයේ සිට හිමිව තිබූ ලෝකඩ (C) මට්ටමින් 8දී (B) මට්ටම ලබා ගැනීම 2016 වර්ෂයේ දී අප ලැබූ ජයග්‍රහණයකි.

ජාතික මට්ටමේ ක්‍රීඩා ජයග්‍රහණයන් :

- රාජ්‍ය සේවා ක්‍රිකට් E කොටසේ ශූරතාවය.
- රාජ්‍ය සේවා බැඩ්මින්ටන් C කොටසේ (පිරිමි) අනුශූරතාවය.
- රාජ්‍ය සේවා බැඩ්මින්ටන් C කොටසේ (කාන්තා) ශූරතාවය.

මීට අමතරව දෙපාර්තමේන්තු කාර්ය මණ්ඩලය විසින් ක්‍රීඩා අංශයෙන් පහත ජයග්‍රහණයන් ද ලබාගෙන ඇත.

- මහනුවර තැපැල් කාර්යාලීය ක්‍රීකටි කණ්ඩායම මගින් 2016 මහනුවර දිස්ත්‍රික් දළදා මාළිගා මාධ්‍ය හා විශේෂ ව්‍යාපෘති කේ.සී.ටී. (K.C.T.) ක්‍රීකටි කුසලානය ජයග්‍රහණය කිරීම.
- 2016 රාජ්‍ය සේවා බැඩ්මින්ටන් තරඟාවලියේ දක්ෂතම ක්‍රීඩිකාව ලෙස මහනුවර - මහවෙල තැපැල් කාර්යාලයේ නිල්මිණි ශිරෝමා තෙන්නකෝන් මිය ජයග්‍රහණය හිමිකර ගැනීම.
- 2016 ලෝක තැපැල් දිනයට සමගාමීව මාතලේ සහ නුවරඑළිය ප්‍රාදේශීය තැපැල් අධිකාරී කොට්ඨාශවල ක්‍රීකටි සහ වොලිබෝල් තරඟ සංවිධානය කිරීම.

2016 වර්ෂය තුළ තැපැල් දෙපාර්තමේන්තුව මගින් සියළුම ප්‍රදේශ ආවරණය වන සේ උප තැපැල් කාර්යාල, තැපැල් කාර්යාල හා දිස්ත්‍රික් කාර්යාල හා පළාත් තැපැල් පාලන කාර්යාල විසින් සමාජයීය සුභසාධනය සඳහා දීප ව්‍යාප්තව සිදුකරන ලද සුභසාධන සේවාවන් වලින් බිඳක් :

- වෙසක් උත්සවය නිමිත්තෙන් ආගමික වැඩසටහන්, විදුලි ආලෝක පූජා, දන්සැල් හා ලේ දන්දීමේ වැඩසටහන් පැවැත්වීම.
- රටට හා සමස්ත ජනතාවට ආශීර්වාද පිණිස සර්ව රාත්‍රික පිරිත් දේශනා පැවැත්වීම හා ධර්ම දේශනා පිංකම් හා දානමය පිංකම් පැවැත්වීම.
- ගංවතුරින් අනාථ වූවන් සඳහා පිසු ආහාර, රෙදිපිළි ඇතුළු අත්‍යවශ්‍ය භාණ්ඩ ලබා දීම.
- වැඩිහිටි දීමනා ලබා ගන්නන් හා මහජනාධාර ලාභීන් සඳහා ඇස් කණ්ණාඩි, වියළි ආහාර ද්‍රව්‍ය හා රෙදිපිළි ලබාදීම.
- අමද්‍යප ව්‍යාපාරය වෙනුවෙන් වැඩසටහන් සංවිධානය කිරීම.
- ලෝක තැපැල් දිනයට සමගාමීව ඉහත සියළු වැඩසටහන් වලට අමතරව ප්‍රජා සන්කාර වැඩසටහන් වශයෙන් අක්ෂි, දන්ත, සුවනාරී, බෝ නොවන රෝග හා වකුගඩු යනාදිය වෙනුවෙන් සායන පැවැත්වීම.
- මරණයට කැපවුණ ගවයින් නිදහස් කිරීම හා රෝද පුටු පරිත්‍යාග කිරීම.
- පරිසර තැපැල වැඩසටහන යටතේ වෙරළ උද්‍යාන පරිශ්‍රය පිරිසිදු කිරීම හා එයට සමගාමීව තැපැල් පරිශ්‍ර ඇතුළු සමස්ත පරිසර සංරක්ෂණ වැඩසටහන්.
- අඩු ආදායම් ලාභී පවුල් සඳහා නිවාස ඉදිකර දීම.
- වාර්ෂික හා අරමුණුගත කාර්යයන් සඳහා සුභද හමු පැවැත්වීම.

එලදායිතා ජයග්‍රහණයන් :

ජාතික එලදායිතා තරඟාවලියට ඉදිරිපත් වී නියෝජ්‍ය තැපැල්පති (උතුරුමැද පළාත) කාර්යාලය, ප්‍රාදේශීය තැපැල් අධිකාරී කාර්යාලය (අනුරාධපුර), දිසා පාලන නිලධාරී කාර්යාලය (අනුරාධපුර) හා අනුරාධපුර ප්‍රධාන තැපැල් කාර්යාලය විශේෂ කුසලතා සම්මාන දිනා ගැනීම.

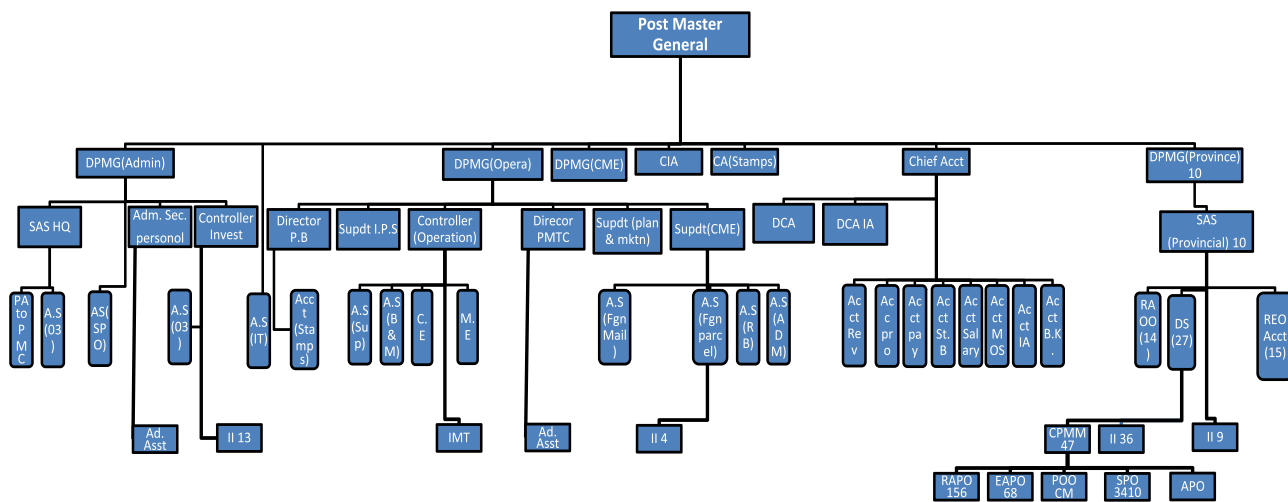
- ✓ මැදිරිහිරිය තැපැල් කාර්යාලයට තෙවන ස්ථානය හිමි වීම.

දෙපාර්තමේන්තු සමස්ත කාර්ය මණ්ඩලය

ඇමුණුම 01

අංකය	තනතුර Designation	සේවාව Service	වැටුප් කේතය Salary Code	අනුමත සංඛ්‍යාව	සිටින සංඛ්‍යාව	කොන්ත්‍රාත් පදනම මත
1	තැපැල්පති	ශ්‍රී ලංකා පරිපාලන සේවය	SL 3/ 2006	1	1	
2	නියෝජ්‍ය තැපැල්පති	ශ්‍රී ලංකා පරිපාලන සේවය	SL1/ 2006	4	4	
3	නියෝජ්‍ය තැපැල්පති	දෙපාර්තමේන්තුගත	SL1/ 2006	9	5	
4	ප්‍රධාන ගණකාධිකාරී	ශ්‍රී ලංකා ගණකාධිකාරී සේවය	SL1/ 2006	1	1	
5	ප්‍රධාන අභ්‍යන්තර විගණක	ශ්‍රී ලංකා ගණකාධිකාරී සේවය	SL1/ 2006	1	1	
6	ජ්‍යෙෂ්ඨ තැපැල් අධිකාරී	දෙපාර්තමේන්තුගත	SL1/ 2006	19	14	
7	තැපැල් අධිකාරී	දෙපාර්තමේන්තුගත	SL1/ 2006	56	36	
8	සහකාර අධ්‍යක්ෂ	ශ්‍රී ලංකා තොරතුරු තාක්ෂණ සේවය හා සන්නිවේදන සේවය	SL1/ 2006	2	0	
9	සිවිල් ඉංජිනේරු	ශ්‍රී ලංකා ඉංජිනේරු සේවය	SL1/ 2006	1	1	
10	යාන්ත්‍රික ඉංජිනේරු	ශ්‍රී ලංකා ඉංජිනේරු සේවය	SL1/ 2006	1	0	
11	ගණකාධිකාරී	ශ්‍රී ලංකා ගණකාධිකාරී සේවය	SL1/ 2006	1	1	
12	ගණකාධිකාරී	ශ්‍රී ලංකා ගණකාධිකාරී සේවය	SL1/ 2006	25	23	
13	සහකාර තැපැල් අධිකාරී (විමර්ශන)	දෙපාර්තමේන්තුගත	MN7/2006 A	51	32	4
14	සහකාර තැපැල් අධිකාරී (ගිණුම් පරීක්ෂණ)	දෙපාර්තමේන්තුගත	MN7/2006 A	40	14	
15	සහකාර තැපැල් අධිකාරී (ප්‍ර.තැ.කා.)	දෙපාර්තමේන්තුගත	MN7/2006 A	53	6	
16	ප්‍රධාන ගොඩනැගිලි පරීක්ෂක	ශ්‍රී ලංකා තාක්ෂණික සේවය (විශේෂ)	MN7/2006 A	1	1	
17	භාෂා පරිවර්තක	භාෂා පරිවර්තන සේවය	MN6/2006 A	2	0	
18	අයවැය සහකාර	දෙපාර්තමේන්තුගත	MN4/2006 A	1	1	
19	සංවර්ධන සහකාර	දෙපාර්තමේන්තුගත	MN4/2006 A	70	61	
20	තැපැල් සේවා නිලධාරී	දෙපාර්තමේන්තුගත	MN3/2006 A	5164	4522	1
21	ගොඩනැගිලි පරීක්ෂක	ශ්‍රී ලංකා තාක්ෂණික සේවය (විශේෂ)	MN3/2006 A	12	0	
22	වැඩ මූලික	ශ්‍රී ලංකා තාක්ෂණික සේවය (විශේෂ)	MN3/2006 A	2	1	
23	රාජ්‍ය කළමනාකරණ සහකාර	රාජ්‍ය කළමනාකරණ සහකාර සේවය	MN2/2006 A	189	113	
24	උප තැපැල් ස්ථානාධිපති	දෙපාර්තමේන්තුගත	MN1/2006 A	3410	3338	
25	තඩන්තු සහකාර	දෙපාර්තමේන්තුගත	MT1/2006 A	15	9	
26	රියදුරු	ඒකාබද්ධ සේවය	PL3/2006 A	1	1	
27	රියදුරු	දෙපාර්තමේන්තුගත	PL3/2006 A	186	141	
28	තැපැල් සහායක (කාර්මික)	දෙපාර්තමේන්තුගත	PL3/2006 A	82	48	
29	** තැපැල් සහායක	දෙපාර්තමේන්තුගත	PL3/2006 A	12602	12506	
30	ලියාපදිංචි ආදේශක			4788	4788	
	ප්‍රාථමික මට්ටමේ එකතුව			17,659	17,484	
	මුළු එකතුව			26,781	25,669	5

(ශ්‍රී ලංකා තැපැල් දෙපාර්තමේන්තුව)



PMG = Postmaster General	P & D = Planning & Development	A.S. = Assistant Superintendent
DPMG = Deputy Postmaster General	Cont. MOS = Controller Money Order Services	A.A.S. = Assistant Administrative Secretary
P.B. = Philatelic Bureau	DCA = Deputy Chief Accountant	D.S. = Divisional Superintendent
Supdt = Superintendent	Bk&Esti = Book Keeping & Estimates	I.M.T = Inspector of Mail Transport
Adm. Secy = Administrative Secretary	DCA IA = Deputy Chief Accountant International Audits	R.B. = Registration Branch
R.A.O. = Regional Administrative Officer	C.M.E. = Central Mail Exchange	Adm = Administration
P.M.T.C. = Postal Management Training College	Acct = Accountant	St.B = Stamp Branch
Ex. = Examiners	I.A. = Internal Audit	II = Investigating Inspectors
B & M = Building & Maintenance	C.E. = Civil Engineer	Lia. = Liaison
PS & Mktg = Planning Statistics & Marketing	Hq = Head Quarters	M.E. = Mechanical Engineer
R.Act = Regional Account	Sal = Salaries	M.O.S. = Money Order Services
CPMM = Chief Postmasters		Exp. = Expenditruue

මුද්දර වැඩසටහන - 2016

909	National Meelad Un Nabi - 2016	Rs.10.00				Rs.30.00	
908	Centenary of Volleyball in Sri Lanka - 2016	Rs.10.00				Rs.30.00	
907	Christmas - 2016 (2/2)	Rs.35.00		Rs.45.00		Rs.65.00	
	Christmas - 2016 (1/2)	Rs.10.00					
906	Unseen Sri Lanka - 2016 - (12/12) Wild Horse Sanctuary	Rs.25.00		Souvenir Sheets Rs.300.00 (3 types)		Rs.360.00	
	Unseen Sri Lanka - 2016 - (11/12) Kudiramalai Point	Rs.25.00					
	Unseen Sri Lanka - 2016 - (10/12) Sir. Frederick North's Bungalow	Rs.25.00					
	Unseen Sri Lanka - 2016 - (09/12) Queen's Tower	Rs.25.00					
	Unseen Sri Lanka - 2016 - (08/12) Lighthouse and Old Pier	Rs.25.00					
	Unseen Sri Lanka - 2016 - (07/12) Mini World's End	Rs.25.00		Rs.300.00 (Sheetlet)			
	Unseen Sri Lanka - 2016 - (06/12) Fort Hammenhiel	Rs.25.00					
	Unseen Sri Lanka - 2016 - (05/12) Sand Dunes	Rs.25.00					
	Unseen Sri Lanka - 2016 - (04/12) Senanayaka Samudraya	Rs.25.00					
	Unseen Sri Lanka - 2016 - (03/12) Govinda Hela	Rs.25.00					
	Unseen Sri Lanka - 2016 - (02/12) Hummanaya	Rs.25.00					
Unseen Sri Lanka - 2016 - (01/12) Bambarakanda Falls	Rs.25.00						
905	Lions Clubs International Centennial Celebration - 2016	Rs.10.00				Rs.30.00	
904	A.N.S. Kulasinghe - 2016	Rs.10.00				Rs.30.00	
903	World Post Day - 2016 (1/3)	Rs.5.00		Rs.30.00		Rs.50.00	
	World Post Day - 2016 (2/3)	Rs.10.00					
	World Post Day - 2016 (3/3)	Rs.15.00					
902	Flowers of Sri Lanka - 2016 (1/12)	Rs.1.00		Rs.240.00 Sheetlets (Rs.155 + Rs.85)		Rs.300.00	
	Flowers of Sri Lanka - 2016 (2/12)	Rs.2.00					
	Flowers of Sri Lanka - 2016 (3/12)	Rs.5.00					
	Flowers of Sri Lanka - 2016 (4/12)	Rs.7.00					
	Flowers of Sri Lanka - 2016 (5/12)	Rs.10.00					
	Flowers of Sri Lanka - 2016 (6/12)	Rs.15.00					
	Flowers of Sri Lanka - 2016 (7/12)	Rs.20.00					
	Flowers of Sri Lanka - 2016 (8/12)	Rs.25.00					
	Flowers of Sri Lanka - 2016 (9/12)	Rs.30.00					
	Flowers of Sri Lanka - 2016 (10/12)	Rs.35.00					
	Flowers of Sri Lanka - 2016 (11/12)	Rs.40.00					
Flowers of Sri Lanka - 2016 (12/12)	Rs.50.00						
901	World Children's Day - 2016	Rs.15.00				Rs.35.00	
900	Archaeological Society	Rs.15.00				Rs.35.00	
899	Sri Lanka Police - 2016	Rs.15.00				Rs.35.00	
898	LAWASIA - 2016	Rs.15.00				Rs.35.00	
897	Dharmasiri Senanayake - 2016	Rs.10.00				Rs.30.00	
896	Games of the XXXI Olympiad Rio - 2016 (4/4)	Rs.50.00		Rs.103.00		Rs.123.00	
	Games of the XXXI Olympiad Rio - 2016 (3/4)	Rs.35.00					
	Games of the XXXI Olympiad Rio - 2016 (2/4)	Rs.10.00					

(කාර්ය සාධන වාර්තාව - 2016)

	Games of the XXXI Olympiad Rio - 2016 (1/4)	Rs.8.00					
895	Chitrasena - 2016	Rs.15.00				Rs.35.00	
894	International Day Against Drug Abuse and Illicit Trafficking - 2016	Rs.15.00				Rs.35.00	
893	C.V.Gunaratne - 2016	Rs.15.00				Rs.35.00	
892	Visvalingam Veerasingam - 2016	Rs.10.00				Rs.30.00	
891	Sri Lanka Tourism (50th Anniversary) - 2016	Rs.15.00				Rs.35.00	
890	State Vesak Festival - 2016	Rs.10.00				Rs.30.00	
889	World and Sri Lanka CUB Scouts Centenary - 2016	Rs.10.00				Rs.30.00	
888	Moonstone,Guardstone and Bulustrade of Sri Lanka (Over Print) - 2016	Rs.3.00				Rs.58.00	
	Constellations - Star Definitive - Orion (Over Print) - 2016	Rs.5.00					
	Moonstone,Guardstone and Bulustrade of Sri Lanka (Over Print) - 2016	Rs.10.00					
	Moonstone,Guardstone and Bulustrade of Sri Lanka (Over Print) - 2016	Rs.20.00					
887	Vesak - 2016 (Sithulpawwa Viharaya) (1/3)	Rs.8.00		Rs.53.00		Rs.73.00	
	Vesak - 2016 (Yatala Stupa) (2/3)	Rs.10.00					
	Vesak - 2016 (Sandagiri Stupa) (3/3)	Rs.35.00					
886	60 Years of 1956 People's Victory - 2016	Rs.15.00				Rs.35.00	
885	Sirimavo Bandaranaike Birth Centenary - 2016	Rs.15.00				Rs.35.00	
884	Yowunpuraya - 2016	Rs.10.00				Rs.30.00	
883	D.R Wijewardena	Rs.10.00				Rs.30.00	
882	D.B.Wijethunga Birth Centenary - 2016	Rs.10.00				Rs.30.00	
881	H.R Jothipala - 2016	Rs.10.00				Rs.30.00	
880	World Wetlands Day - 2016 (1/4)	Rs.7.00		Rs.7.00		Rs.142.00	
	World Wetlands Day - 2016 (2/4)	Rs.10.00		Rs.10.00			
	World Wetlands Day - 2016 (3/4)	Rs.35.00		Rs.35.00			
	World Wetlands Day - 2016 (4/4)	Rs.50.00		Rs.50.00			
879	National Parks of Sri Lanka - Kumana - 2016 (1/7)	Rs.7.00		Rs.152.00		Rs.192.00	
	National Parks of Sri Lanka - Kumana - 2016 (2/7)	Rs.10.00					
	National Parks of Sri Lanka - Kumana - 2016 (3/7)	Rs.15.00					
	National Parks of Sri Lanka - Kumana - 2016 (4/7)	Rs.20.00					
	National Parks of Sri Lanka - Kumana - 2016 (5/7)	Rs.25.00					
	National Parks of Sri Lanka - Kumana - 2016 (6/7)	Rs.35.00					
	National Parks of Sri Lanka - Kumana - 2016 (7/7)	Rs.40.00					
878	Centenary of Sri Lanka School of Agriculture - 2016	Rs.10.00				Rs.30.00	
877	Wilson Hegoda - 2016	Rs.10.00				Rs.30.00	

ප්‍රාග්ධන වියදම් ප්‍රගතිය - 2016 (මධ්‍ය තැපැල් හුවමාරුව)

Code	Object	Allocation	As per Vote Ledger Expenditure from 01.01.2016 31.12.2016	Balance Allocation from 01.01.2016 31.12.2016	Financial Progress
2001	Building and Structure	3,716,000.00	3,714,032.74	1,967.26	99.95%
2002	Plant and Machinery	4,750,000.00	4,734,140.40	15,859.60	99.67%
2003	Vehicles	428,000.00	427,748.82	251.18	99.94%
2102	Office Equipment	2,454,000.00	2,400,802.50	53,197.50	97.83%
2103	Plant and Machinery	1,975,000.00	1,963,910.17	11,089.83	99.44%
2401	Training and Capacity Building	475,000.00	469,488.50	5,511.50	98.84%
Total		13,798,000.00	13,710,123.13	87,876.87	99.36%

මධ්‍ය තැපැල් හුවමාරුවේ ආදායම - 2016

Code	Service	2015	2016	Percentage (%)
		Rs.		
R 001	Ware House Charges	2,977,509.00	2,678,140.00	-10.05%
R 002	Bulk Mail Charges	173,646,631.00	174,242,280.00	0.34%
R 003	Business Mail Charges	1,021,520,556.00	1,084,535,013.00	6.17%
R 004	Franking Machine Charges	589,643,019.94	573,675,307.09	-2.71%
R 005	Speed Post	113,829,318.00	64,234,953.00	-43.57%
R 006	EMS	61,039,000.00	64,167,445.00	5.13%
R 007	Foreign Parcel	19,841,526.00	215,020.00	-98.92%
R 009	Handling Charges	2,606,600.00	5,092,750.00	95.38%
R 010	Letter Collection Charges	7,308,842.00	7,393,161.00	1.15%
R 016	Money Order Commision	30,378.00	31,163.00	2.58%
R 037	Mail Box Charges	4,606,500.00	4,485,977.00	-2.62%
R 038	Mail Bag Charges	17,500.00	375,00.00	114.29%
R 046	Business Reply Coupon	13,660,823.78	438,224.85	-96.79%
R 049	Rent	35,000.00	122,500.00	250.00%
R 052	Others	1257901.56	1,982,468.00	57.60%
R 056	Free Post	-	59,334,484.00	-
R 066	Mail Managment	82,866.00	34,409.00	-58.48%
	Total	2,012,103,971.28	2,042,701,694.94	1.52%

මධ්‍ය කැපැල් හුවමාරුවේ වියදම - 2016

Code		2015	2016	Percentage
1001	Salaries Wages	438,442,036.22	472,710,014.54	7.82%
1002	Overtime and Holiday Pay	233,598,836.89	280,736,835.51	20.81%
1003	Other Allowances	508,962,106.56	523,955,510.52	2.95%
1101	Traveling Expenses -Domestic	14,201,050.63	13,739,581.95	-3.25%
1201	Stationery and Office Requisites	8,428,360.17	8,005,999.90	-5.01%
1202	Fuel	16,499,996.93	21,652,228.45	31.23%
1203	Diets and Uniforms	1,703,741.73	2,276,160.30	33.60%
1301	Vehicles	291,000.00	294,444.20	1.11%
1302	Plant, Machinery and Equipment	1,798,453.89	2,999,216.52	66.77%
1303	Building and Structure	1604360.00	65,068.00	-95.94%
1401	Transport	181650.00	888,550.00	389.15%
1402	Postal and Communication	325027.58	101,008.59	-68.92%
1403	Electricity and Water	12437036.67	12,549,416.63	0.90%
1405	Others	1542374.56	1,018,861.15	-33.94%
1506	Property Loan Interest	6680228.23	6,485,310.58	-2.92%
2001	Building Rehabilitation & Improvement	6087924.23	3,714,032.74	-38.99%
2002	Plant, Machi. & Equip. Reha. & Impro.	3,293,938.90	4734140.40	43.72%
2003	Vehicles	201,305.00	427748.82	112.49%
2102	Furniture & Office Equip. Acquisition	1,827,617.85	2,400,802.50	31.36%
2103	Plant, Machinery – Acquisition	1,168,183.00	1,963,910.17	68.12%
2401	Capacity Building - Training	479,038.00	469,488.50	-1.99%
Total		1,259,553,162.04	1,341,370,292.18	6.50%

වියදම් වාර්තාව - 2016

Code	Object	Revised Estimate 2016	Total Expenditure 2016.01.01 - 2016.12.31	Saving
	Recurrent Expenditure	12,296,700,000	12,284,170,910	12,529,090
	Personal Emolument	11,239,000,000	11,234,466,926	4,533,074
1001	Salaries and wages	4,897,000,000	4,894,591,362	2408,638
1002	Overtime and holiday Pay	777,628,348	776,628,348	371,652
1003	Other Allowances	5565,000,000	5,563,247,216	1,752,784
	Travelling Expenses	43,500,000	43,337,396	162,604
1101	Domestic	34,000,000	33,888,798	111,202
1102	Foreign	9,500,000	9,448,598	51,402
	Supplies	250,900,000	249,395,466	1,504,434
1201	Stationery & Office Requisites	178,400,000	177,994,103	405,897
1202	Fuel	44,800,000	44,739,547	60,453
1203	Diets and Uniforms	27,700,000	26,661,817	1,038,183
	Maintenance Expenses	55,500,000	54,708,902	791,098
1301	Vehicles	33,000,000	32,929,100	70,900
1302	Plant, Machinery and Equipment	13,000,000	12,291,090	708,910
1303	Building and Structure	9,500,000	9,488,712	11,288
	Services	640,300,000	635,433,153	4,866,847
1401	Transport	396,800,000	396,028,527	771,473
1402	Postal and Communication	75,000,000	74,622,175	377,825
1403	Electricity and Water	78,000,000	77,972,203	27,797
1404	Rents and Local Taxes	50,000,000	46,354,738	3,645,262
1405	Others	40,000,000	40,455,511	44,489
	Transfers	67,500,000	66,829,067	670,933
1505	Subscription and Contribution Fees	25,000,000	24,767,783	232,217
1506	Property Loan Interest	42,500,000	42,061,284	438,716
	Capital Expenditure	138,000,000	135,560,239	2,439,761,439,761
	Rehabilitation and Improvement	72,000,000	70,755,284	1,244,716
2001	Building and Structure	59,000,000	58,772,128	227,872
2002	Plant Machinery and Equipment	8,000,000	7,823,987	176,013
2003	Vehicles	5,000,000	4,159,169	840,831
	Acquisition OF Capital Assets	49,000,000	48,119,732	880,268
2101	Vehicles	3,000,000	2,921,100	78,900
2102	Furniture and Office Equipment	30,000,000	29,301,340	698,660
2103	Plant and Machinery	8,000,000	7,897,292	102,708
2104	Building and Structure	8,000,000	8,000,000	0
	Human Resources Development	11,000,000	10,856,729	143,271
2401	Staff Training	11,000,000	10,856,729	143,271
	Enhancing Postal Services & Stamps	6,000,000	5,828,493	171,507
	Other Investment	6,000,000	5,828,493	171,507
2502	Other Investment	6,000,000	5,828,493	171,507
	Total Expenditure	12,434,700,000	12,419,731,148	14,968,852

Revenue Code	Description	2015	2016
R001	Warehouse charges	3,574,125.73	2,784,344.28
R002	Bulk mail charges	315,518,828.36	368,740,024.54
R003	Business Mail Service	1,021,595,556.00	1,084,540,083.00
R004	Franking Machine Chargers	1,282,095,954.05	1,269,545,476.15
R005	Speed Post	163,244,599.92	82,220,827.82
R006	E.M.S.	207,843,602.00	234,056,283.00
R007	Foreign Parcel	20,912,847.05	1,418,015.00
R008	International Post	161,568,283.96	366,633,688.22
R009	Parcel handling charges	4,581,362.00	7,343,443.00
R010	Letter Collection Charges	7,308,842.00	7,393,161.00
R011	Postal Stationary Revenue	89,972,236.00	21,022,215.00
R012	Commission of Examination	2,892,956.64	2,608,200.00
R013	Unpaid Letter Charges	599,209.00	510,805.00
R014	Stamp Revenue	2,274,690,043.53	2,156,784,141.70
R015	NSB Charge	132,265,223.23	133,550,371.00
R016	Money Order Commission	102,032,372.12	103,741,152.03
R017	C.E.B. Bill Commission	311,743,713.40	253,300,859.10
R018	Traffic Fine Commission	133,644,935.10	157,154,945.00
R019	Fisheries Pension Commission	556,605.00	636,420.00
R020	Farmers Pension Commission	7,753,915.00	9,163,497.00
R021	Com. On Public Assis.	849,840.00	879,642.00
R022	Social Security Commission	4,458,651.69	4,319,988.32
R023	Death Notice Commission	-	-
R024	Commission of Mobitel Card	-	4,000.00
R025	Commissioner of Exam Fees	14,340,712.06	29,226,242.55
R026	Commission of Insurance	5,207,596.49	3,927,173.00
R027	Lanka Bell Card Com	-	-
R028	Western Union	26,284,743.22	19,906,931.21
R029	Slt. Commission	224,327.00	413,512.50
R030	LOLC Rent	8,713,785.00	9,409,833.00
R031	DFCC WARDANA BANK Com	3,986,145.09	3,530,282.42
R032	H.S.B.C. Commission	-	-
R033	H.S.B.C. Card Promotion	-	-
R034	Fax Charges	1,030,602.50	863,605.00
R035	Telemail Charges	49,343,466.22	53,850,553.16
R036	Email	4793.00	6042.00
R037	Mail Box Charges	10,969,333.00	9,815,702.60
R038	Mail Bag Charges	3,216,768.83	4,254,836.50
R039	Returned Charges	2,740.80	5,021.12
R040	Newspapers Registration	697,000.00	735,575.00
R041	Photocopy Charges	8,568,207.00	8,011,874.78
R042	Clearance Fees	572,828.00	685,336.40
R043	Post Code Books	18,879.00	12,920.00

ආදායම් වාර්තාව - 2016

R044	A.P.O. Application	52,780.00	36,475.00
R045	Rent Income of Auditorium	3,282,050.00	4,665,175.00
R046	Business Reply Coupon	13,828,151.78	402,958.85
R047	Philatelic Bureau Cash	8,347,511.47	8,169,017.95
R048	G.R.N. Copies	26,543.00	295,262.14
R049	Rent Income of Canteen	609,200.00	817,099.79
R050	Computer Typing	-	500.00
R051	Internet Com.	97,989.00	55,856.00
R052	Other	279,796,047.09	7,547,101.61
R053	Commission Reload	492,717.69	534,223.39
R054	Telephone Revenue	2,162,501.12	2,477,620.57
R055	Locale Profit	7,000,000.00	1,365,611.95
R056	Free post	1,359,982.61	105,922,713.41
R057	Mobitel Bill Collection com.	2,078,653.81	2,794,223.38
R058	Telegramme Revenue	-	-
R059	Postal Exam Revenue	50.00	266.63
R060	Circuit	1,324,025.00	1,553,250.00
R062	Email Based Services	-	3,385.00
R063	Scan Gramme	-	120.00
R064	SLIDA Payment	14,670.00	35,697.00
R065	Telecom	6,313,966.17	9,266,435.35
R066	Mail Management	82,866.00	15,955,334.00
R067	Hybrid Tele mail	476,721.00	979,983.00
R068	Ceylinco Insurance	404,471.50	2,023,156.27
R069	U Generations	242,481.99	217,722.30
R070	NSB Foreign Remittance		3,269.03
R071	E-Channeling		-
R072	Ceylinco Life Insurance		4,155.48
	Total	6,710,879,008.22	6,578,133,636.5