



**වාර්ෂික කාර්ය සාධන වාර්තාව හා ගිණුම්
வருடாந்த செயலாற்று அறிக்கையும் கணக்கறிக்கையும்
Annual Performance Report & Accounts
2016**

D.S.Senanayake Statue
Senanayaka Samudraya
Ampara.

**දිස්ත්‍රික් ලේකම් කාර්යාලය - අම්පාර.
மாவட்ட செயலகம் - அம்பாறை.
District Secretariat - Ampara.**

ಲಾರ್ತಿಕ ಕಾರ್ಷ ಙಾಢನ ಲಾರ್ತಾಲ ಖಾ ಳಿಶ್ರುತಿ
ವರುಢಾಂತ ಸೆಯಲಾಱ್ಱು ಅಱಿಕ್ಕಕೆಯುಢ್ ಕಣಕ್ಕಱಿಕ್ಕಕೆಯುಢ್

**ANNUAL PERFORMANCE REPORT &
ACCOUNTS**

2016

පෙළ ගැස්ම

අනු අංකය	විස්තරය	පිටු අංකය
01. දිස්ත්‍රික් ලේකම් කාර්යාලීය තොරතුරු		
1.1	දිසාපතිතුමාගේ පණිවුඩය	03
1.2	අම්පාර දිස්ත්‍රික් ලේකම් කාර්යාලයේ දැක්ම, මෙහෙවර ප්‍රකාශය හා අගයන්	04
1.3	අම්පාර දිස්ත්‍රික්කයේ ඓතිහාසික පසුබිම	05
1.4	විකසිත ප්‍රජාවකින් හෙබි ඉසුරුපිරි දිස්ත්‍රික්කයක් - අම්පාර දිස්ත්‍රික්කය	07
1.5	දිස්ත්‍රික් ලේකම් කාර්යාලය හා අනුබද්ධිත ආයතන	09
1.6	දිස්ත්‍රික් ලේකම් කාර්යාලය යටතේ පාලනය වන ග්‍රාම සේවා වසම්	10
1.7	දිස්ත්‍රික් ලේකම් කාර්යාලය යටතේ පාලනය වන ප්‍රාදේශීය ලේකම් කාර්යාල	11
1.8	දිස්ත්‍රික් ලේකම් කාර්යාලය, අම්පාර සංවිධාන ව්‍යුහය	12
1.9	දිස්ත්‍රික් ලේකම් කාර්යාලයේ ආයතන අංශයේ කාර්ය භාරය	13
1.10	දිස්ත්‍රික් ලේකම් කාර්යාලය හා ප්‍රාදේශීය ලේකම් කාර්යාල කාර්ය මණ්ඩල සංයුතිය	14
1.11	අම්පාර දිසාපති කාර්යාලයට අයත් රජයේ නිවාස පිළිබඳ විස්තර	15
1.12	අම්පාර දිස්ත්‍රික් ලේකම් කාර්යාලයේ සංචාරක නිවාසය පිළිබඳ තොරතුරු	16
1.13	2016 වර්ෂයේ අම්පාර දිස්ත්‍රික් ලේකම් කාර්යාලයේ සංචාරක නිවාසයේ ආදායම් වාර්තාව	17
1.14	දිස්ත්‍රික් ලේකම් කාර්යාල වල පොදු දත්ත	18
02. ජනගහනය		
2.1	අම්පාර දිස්ත්‍රික්කයේ සමස්ථ ජනගහනය ප්‍රාදේශීය ලේකම් කොට්ඨාශ මට්ටමින්	19
2.2	අම්පාර දිස්ත්‍රික්කයේ සමස්ථ ජනගහනය ප්‍රාදේශීය ලේකම් කොට්ඨාශ මට්ටමින්	20
03. කෘෂිකර්මාන්තය		
3.1	අම්පාර දිස්ත්‍රික් කෘෂිකර්මාන්තය	21
3.2	2016/2017 බෝග වගාවන් පිළිබඳ විස්තර (මහ කන්නය)	22
3.3	2016/2017 බෝග වගාවන් පිළිබඳ විස්තර (මහ කන්නය)	23
3.4	2016/2017 බෝග වගාවන් පිළිබඳ විස්තර (මහ කන්නය)	24
3.5	ප්‍රාදේශීය ලේකම් කොට්ඨාස අනුව ඉලක්ක ගත හා අස්වනු නෙලන ලද වී ඵලදාව (යල කන්නය 2016)	25

04. අධ්‍යාපන

4.1 පාසැල් පැවැත්වෙන ආකාරය හා මාධ්‍යය	26
4.2 ජාතික පාසැල් - 2016	27
4.3 පළාත් පාසැල් - 2016	28
4.4 අධ්‍යාපන කලාප වලට අයත් ප්‍රාදේශීය මට්ටමේ පාසැල් සහ අධ්‍යාපන කොට්ඨාශ - 2016	2

05. සංවර්ධන ක්‍රියාකාරකම්

5.1 ස්වදේශ කටයුතු අමාත්‍යාංශය - 121	30
5.2 අභ්‍යන්තර කටයුතු, වයඹ සංවර්ධන හා සංස්කෘතික කටයුතු අමාත්‍යාංශය	31
5.3 දිස්ත්‍රික් ලේකම් කාර්යාලය, අම්පාර - ශීර්ෂය - 270	32
5.4 නැවත පදිංචි කිරීමේ අමාත්‍යාංශය - 145	33
5.5 දිස්ත්‍රික් සමාජ්‍ය අංශය පිළිබඳ සාරාංශ වාර්තාව-2016	34
5.6 අම්පාර සහකාර මැතිවරණ කොමසාරිස් කාර්යාලයීය තොරතුරු	35
5.7 අම්පාර දිස්ත්‍රික්කයේ ඡන්ද හිමියන් සංඛ්‍යාව 2016	36
5.8. 2016 වර්ෂයේ දී නියෝජ්‍ය ඉඩම් කොමසාරිස් කාර්යාලය සිදුකරන ලද ක්‍රියාකාරකම් පිළිබඳ විස්තර.	37
5.9 2016 වර්ෂය සඳහා ඉඩම් පරිහරණ සැලසුම් දෙපාර්තමේන්තුව විසින් සිදුකරන ලද ක්‍රියාකාරකම් පිළිබඳ විස්තර	38

06. විසර්ජන ගිණුම

6.1 ගිණුම් (මුදල්) අංශයේ කාර්ය භාරය	39
6.2 ගිණුම් (මුදල් පාලන) අංශයේ කාර්ය භාරය	40
6.3 වැඩසටහන් අනුව විසර්ජන ගිණුම - 2016	41
6.4 මෙහෙයුම් වැඩසටහන	42
6.5 ව්‍යාපෘති අනුව මූලධන වියදම - 2016	43
6.6 ව්‍යාපෘති අනුව මූලධන වියදම - 2016	44
6.7 පුනරාවර්තන හා ප්‍රාග්ධන වියදම් සාරාංශය	45
6.8 වියදම් මූල්‍යකරණය - 2016	46
6.9 වැඩසටහන් අනුව වියදම් මූල්‍යකරණ සාරාංශය - 2016	47
6.10 අත්තිකාරම් ගිණුම් සහ තැන්පතු ගිණුම් සඳහා වූ පාලන ගිණුම් වල සාරාංශය - 2016	48
6.11 අනෙකුත් අමාත්‍යාංශ හා දෙපාර්තමේන්තු වියදම් වාර්තා 2016	49
6.12 දිස්ත්‍රික් ලේකම් කාර්යාල මගින් රැස්කල ආදායම - 2016	50
6.13 2016 වර්ෂයේ විසර්ජන ගිණුමට අදාල විගණකාධිපති වාර්තාව	51

1

දිස්ත්‍රික් ලේකම් කාර්යාලය

1.1 දිසාපතිතුමාගේ පණිවුඩය



2016 වර්ෂය සඳහා අම්පාර දිස්ත්‍රික් ලේකම් කාර්යාලයේ කාර්යය සාධන වාර්තාව ඉදිරිපත් කරන්නේ හදපිරි සතුටිනි.

වර්ග කිලෝමීටර් 4415ක වපසරයකින් යුත් අම්පාර පරිපාලන දිස්ත්‍රික්කය 1961 දී ස්ථාපනය වූ අතර, එහි ගමන්මගේ හරි අඩක්ම අකාරුණික වූත්, රුදුරු වූත් යුධමය තත්වයකට මුහුණදීම හේතුවෙන් සංවර්ධන කටයුතු අඩපණ වුවත්, අද නව ජවයකින් පැහැදිලි දැක්මක් ඔස්සේ ඉදිරියට පියනහමින් පවතී.

දිස්ත්‍රික්කය තුළ මුස්ලිම් ජනතාව 44% ක්, සිංහල ජනතාව 38.4% ක්, දමිළ ජනතාව 17.1% ක් සහ වෙනත් ජාතීන් 0.5% ක් වශයෙන්

සියලු ජාතීන් මිත්‍රශීලීව ජීවත්වන අතර, ඔවුනොවුන් වඩාත් හෘදයාංගමව, උනුනුන් අගය කරමින් විශ්වාසදායකව කටයුතු කළ හැකි පරිසරයක් නිර්මාණය කිරීම, අප කාගේත් අපේක්ෂණය විය යුතුය.

අංක 402 හා 2002.09.12 දිනැති රාජ්‍ය මූල්‍ය වක්‍රලේඛයට අනුව දිස්ත්‍රික් ලේකම් කාර්යාලය හා ප්‍රාදේශීය ලේකම් කාර්යාල මගින් ඉටුකරන ලද ඉතා වැදගත් සේවාවන් හා මූල්‍ය පරිපාලනයේ දක්ෂතාවය පදනම් කරගෙන මෙම වාර්තාව පිළියෙල කරන ලදී.

“ විකසිත ප්‍රජාවකින් හෙබි ඉසුරු පිරි දිස්ත්‍රික්කයක්” යන අපගේ දැක්ම සාක්ෂාත් කර ගැනීම උදෙසා මෙම කාර්ය සාධන වාර්තාවේ සඳහන් අරමුණු සපුරා ගැනීමේ දී පරිපාලන කටයුතු සඳහා අවශ්‍ය සහාය නොමදව මා වෙත ලබාදුන් දිස්ත්‍රික් ආගමික නායකත්වයට ද, දේශපාලන නායකත්වයට ද, දිස්ත්‍රික් මධ්‍යම රජයේ, පළාත් සභා සහ ව්‍යවස්ථාපිත මණ්ඩලවල ආයතන ප්‍රධානීන්ට ද, රාජ්‍ය නොවන සංවිධානවලට ද, මාගේ කෘතඥතාවය පිරිනමමි.

විශේෂයෙන්ම, හෘදයාංගම ජනතා සේවාවක් උදෙසා ප්‍රාදේශීය පරිපාලනයේ ජර්ධනාත්මක ආයතනික ව්‍යුහය වන ප්‍රාදේශීය ලේකම් කාර්යාල පද්ධතිය ගත වූ වර්ෂය පුරාවට මැනවින් කළමනාකරණය කිරීමේ දී, ඒ සඳහා උපරිම දායකත්වය ලබා දුන් අතිරේක දිස්ත්‍රික් ලේකම්වරු දෙපල, ප්‍රධාන ගණකාධිකාරී, අධ්‍යක්ෂ (සැලසුම්) හා අනෙකුත් අධ්‍යක්ෂවරු, දිස්ත්‍රික් ඉංජිනේරු, ප්‍රධාන අභ්‍යන්තර විගණක, සහකාර දිස්ත්‍රික් ලේකම්, ගණකාධිකාරී සහ පරිපාලන නිලධාරී ඇතුළු සියලුම කාර්ය මණ්ඩලයටත්, ප්‍රාදේශීය ලේකම් වරුන් ප්‍රධාන එම කාර්යාලවල මාණ්ඩලික නිලධාරීන් ඇතුළු සමස්ත කාර්ය මණ්ඩලවලටත්, මාගේ ප්‍රශංසාව පරිනමමි.

තුසිත පී. වනිගසිංහ,
දිසාපති/ දිස්ත්‍රික් ලේකම්,

1.2.අම්පාර දිස්ත්‍රික් ලේකම් කාර්යාලයීය දැක්ම, මෙහෙවර
ප්‍රකාශය හා අගයන්

දැක්ම

විකසිත ප්‍රජාවකින් හෙබි ඉසුරුපිරි දිස්ත්‍රික්කයක්.

මෙහෙවර

රාජ්‍ය ප්‍රතිපත්ති හා නීති රෙගුලාසි වලට අනුකූලව පවත්නා භෞතික,මානව,මූල්‍ය සම්පත් උපරිම ඵලදායීත්වයකින් හැසිරවීම තුලින් විවිධ උප සංස්කෘතීන්ට අයත් දිගාමඩුලු වාසින් අතර සාමය, සමභිය, සහජීවනය වර්ධනය වන අන්දමේ සුභදැගිලි සේවාවක් කාර්යක්ෂමව ලබාදීම හා එබඳුම සේවාවක් දිස්ත්‍රික්කයේ අනෙකුත් රාජ්‍ය ආයතනයන්ගෙන් ලබාගත හැකිවන පරිදි එම ආයතන වලට අවශ්‍ය උපදේශකත්වය, මහ පෙත්වීම,සහය දීම හා ආදර්ශය සපයමින් සමස්ථ දිස්ත්‍රික්ක පරිපාලනය මෙහෙයවීම.

අපේ අගයන්

- ❖ සුභදාව ඇමතීම.
- ❖ සේවලාභීන්ට හොදින් සවන්දීම.
- ❖ සුභදාව පිළිතුරු සැපයීම.
- ❖ නියමිත ස්ථානය වෙත සේවලාභීන් පහසුවෙන් යොමුකිරීම.
- ❖ වහාම සේවලාභීන්ගේ ගැටලුව වෙත යොමුවීම.
- ❖ සේවලාභීන්ගේ ගැටලු නිරාකරණය කිරීම සඳහා උපරිම උත්සහය දැරීම.
- ❖ සේවලාභීන්ට සුභද,සුවපහසු පරිසරයක් සකස් කරදීම.
- ❖ හැකි සෑම අවස්ථාවකම එක් වතාවකින් සේවා ලාභීන්ගේ ගැටලු විසදීම.
- ❖ සේවලාභීන්ගේ ගරුත්වය සැමවිටම සුරැකීම.
- ❖ සේවලාභීන්ගේ කාලය අපතේ නොයෑවීම

1.3 අම්පාර පීඨිකයේ ඓතිහාසික පසුබිම

04

පුරාණ ලංකාව රුහුණ, මායා, පිහිටි යනුවෙන් රාජ්‍යයන් තුනක් වශයෙන් පැවතුණි. රුහුණ රාජධානියේ ඉතා වැදගත් දැනවිමක් වශයෙන් සැලකූ දිසවාපි හෙවත් දිගාමඩුල්ල රාජධානියේ ඉතිහාසය බුද්ධ කාලය දක්වා ඇතට යන බව ඓතිහාසික තොරතුරු වලින් සනාථ වෙයි. වංශ කථාවන්ට අනුව විජය ලංකාවට ගොඩබසින ලද්දේ බුදුරජාණන් වහන්සේගේ පිරිණිවන් පෑම සිදුවූ දිනයේය. මණිඅක්ඛිත නා රජුගේ ඇරයුමෙන් බුදුරජාණන් වහන්සේගේ තුන්වන වරට ලක්දිවට වැඩම කරන ලද කලාණ ගමනේදී දිසවාපියට වැඩම කරවීම ගැන සඳහන් වේ.

අම්පාර ප්‍රදේශය ආර්ය ජනාවාසයක් බවට පත්වී ඇත්තේ විජය රජුගෙන් පසු පාලකයා බවට පත්වූ පඩුවස් දෙව් රජුගේ අවධියේය. පඩුවස් දෙව් රජුගේ බිසව වන හද්දකච්චායනා කුමරිගේ සහෝදරයකු වූ දිසායු කුමරු විසින් පිහිටුවන ලද දිසායුගාම පසුව දිසවාපි, දිගාවැව හා දිගාමඩුල්ල යන නම් වලින් හැදින්වූ බව වංශ කථාවන්ට අනුව සඳහන් වී ඇත.

දිසගාමිණිගේ පුත් පණ්ඩුකාභය කුමරු විසින් අනුරාධපුරය සිය අනසකට ගෙන අනුරාධපුරයෙහි අගනුවර පිහිටවනු ලැබීය. මෙතැන් සිට දිගාමඩුල්ල අනුරපුර මහ රජුගේ එක් ප්‍රාදේශීය පාලන කොට්ඨාශයක් වූ අතර, එය ප්‍රධාන ධාන්‍යාගාරය වේ. පොළොන්නරු රාජධානිය බිඳ වැටී පාලන අධිකාරිය නිරිත දිග ප්‍රදේශයට තල්ලු වීමත් සමඟ අම්පාර ප්‍රදේශය වල් බිහිවන්නට විය.

මහසෙන් රජුගේ මහා වාරි කර්මාන්ත ව්‍යාපාරය නැගෙනහිර බිත්තැන්නේ සිට තමන්කඩුව හා සේරු නුවර ඔස්සේ නුවර කලාපය තෙක් පැතිරී ඇත. ස්වකීය සංවර්ධන කටයුතු වළදී රුහුණ අමතක නොකළහ. දීර්ඝ කාලයක් තිස්සේ වර්ධනය වූ වාරි කර්මාන්තයට නෂ්ටාවශිෂ්ට අම්පාර ප්‍රදේශය තුළ සිසාරා ඇවිද යන විට දැකිය හැක.

ලංකාවේ ඉතිහාසය ශිලා ලේඛන ගත කිරීමට පෙර ගල්ඔය මිටියාවන වැදි ජනතාවගේ ගොදුරු බිමක්ව පැවති බව ආචාර්ය ආර්. එල්. බ්‍රෝනියර් මහතා සඳහන් කර ඇත. මුල් ආර්යන් විසින් පිහිටවූ ක්‍රි.පූ.03 වන සියවස දක්වා දිවෙන සෙල්ලිපි වල දක්නට ඇත.

අම්පාර දිසාවේ ඉතිහාසය පිළිබඳව කථාකරන කළ රජගල ප්‍රදේශය වටිනා ඓතිහාසික තොරතුරු රැසක් ලැබී ඇති ප්‍රදේශයකි. මෙහි දක්නට ලැබෙන වෛත්‍යයක නටඹුන් අසල පිහිටා ඇති සෙල් ලිපියක “යෙ ඉමදිය පටමය අගනන ඉයීක තෙර මහිද තෙර තුබෙ ” යන වාක්‍ය කොටා ඇත. මේ අනුව එම වෛත්‍යය මෙම ද්විපයේ අභිවාද්ධිය සඳහා පැමිණි ඉට්ඨිය හා මහින්ද තෙරුන්ගේ දාගැබ ලෙස හඳුන්වා දී ඇත. මෙය මිහිදු හිමියන්ගේ ලංකා ගමන හා ඒ සමඟ පැමිණි ඉට්ඨිය හිමියන් පිළිබඳ මහා වංශ පුවත සනාථ කරන්නකි. මිහිදු හිමි පිරිනිවන් පෑ පසු දාතුන් නිදන් කර රටපුරා දාගැබ ගොඩ නංවා ඇති බවට වන පුවතද සනාථ කරන්නකි. මේ අතරම රජගලින් ලැබී ඇති තවත් ලිපියක දුටුගැමුණු රජුගේ බිසවක් සේ හඳුන්වා ඇති රජිතා නම් කාන්තාව ගැන සඳහන් වේ. මෙය ඓතිහාසික වශයෙන් අතිශය වැදගත් ලිපියකි.

එසේම නන්දිමිත්‍ර යෝධයාගේ හා දුටුගැමුණු රජුගේ පවුල් දෙක අතර විවාහ සබඳතාවක් පිළිබඳ සාධකයක් සපයන සෙල් ලිපියක්ද රජගලින් සොයාගෙන ඇත. මේ සෙල් ලිපිය හා අම්පාර දිස්ත්‍රික්කයේ බමුණුගල සෙල් ලිපියත් එකට සලකා බැලීමේදී දුටුගැමුණු රජුගේ දියණිය නන්දිමිත්‍රගේ පුතෙක් සමඟ විවාහ වී සිටි බවට සාක්ෂි සැපයේ.

දසවැනි සියවසට අයත් කොණ්ඩුවටුවාන් සෙල්ලිපිය සුවිශේෂී වැදගත් කමක් ඇති ඓතිහාසික මූලාශ්‍රයක් ලෙස විද්වත්තු පිළිගැනිති. එම සෙල්ලිපියට අනුව අනුරාධපුර යුගයේ අවසාන භාගය වන විටත් අම්පාර සශ්‍රීක සිංහල ජනාවාසයක් වූ බව පැහැදිලිව ඔප්පු කරයි. එකී ගම් ස්වයංපෝෂිත ගම්මාන බව “ අලෙවිය සඳහා පිටතින් බඩු නොගෙ 05) බවට” කර ඇති නියෝගයන් ඇත. එසේම මෙම ප්‍රදේශය අනුරාධපුර රාජධානියට අයත්ව පාලනය වූ බවට තොරතුරු මෙකී සෙල් ලිපියෙන් ප්‍රකාශ වේ.

පොළොන්නරු යුගයේදී අම්පාර වැදගත් තැනක් හිමිකරගත් බවට සාක්ෂි ඉතිහාසයෙන් ලැබේ. සොලී ආධිපත්‍යයෙන් රට මුදාගෙන රට එක්සත් කිරීම සඳහා ගෙන ගිය මහා විජයබාහු (1055-1110) රජුගේ විමුක්ති ව්‍යාපාරයට ද දිගාමඩුල්ල උපකාරී වූ බවට තොරතුරු ඇත. එතුමා දිගාමඩුල්ලේදී කළ සටන් කිහිපයක් ගැන සඳහන් වේ. සුගලා රැජිනගේ ආධිපත්‍යයට දිගාමඩුල්ල අවනතව තිබූ බවට තොරතුරු ලැබේ. මහා පරාක්‍රමබාහු (1153- 1186) රජතුමා දන්ත දාතූන් වහන්සේ ලබාගැනීම සඳහා සුගලා රැජිණ සමග යුද්ධ කරන ලද්දේ දීඝවාපියේදී බව ලංකා විශ්ව විද්‍යාලයේ ලංකා ඉතිහාසයේ ග්‍රන්ථයේ සඳහන් වෙයි. මෙයින් පැහැදිලි වන වැදගත් කරුණ වන්නේ ලංකා ඉතිහාසයේ එක් අවධියක දළදා වහන්සේගේ අයිතිය දීඝවාපියට හිමිව තිබූ බවය.

කීර්ති ශ්‍රී රාජසිංහ රජු 1756 වර්ෂයේදී දීඝවාපියට පැමිණ දීඝවාපි දාගැබ ප්‍රතිසංස්කරණය කරවා එම විහාරස්ථානය බන්ධිගොඩේ නිග්‍රෝධ නායක හිමියන්ට පූජාකළ බවට දීඝවාපි සන්නසේ සඳහන් වේ. මේ පුවත වංශ කථා පුවත් වලින් ද සනාථ වන අතර, දීඝවාපි වෛත්‍යයේ බටහිර වාහල්කඩේ මැතක් වනතුරු දැකගන්නට තිබූ දුර්වර්ණ වී ගිය චිත්‍ර සටහන් නුවර යුගයට අයත් චිත්‍ර සම්ප්‍රදායට අයත් බව පෙනී ගොස් තිබුණි.

1818 න් පසුව අම්පාර ප්‍රදේශයේ සිදු වූ වැදගත් සිදුවීම් ලෙස පෙන්වා දිය හැක්කේ වාරි කර්මාන්ත සංවර්ධනයේ ලා බ්‍රිතාන්‍යයන් දැක්වූ දායකත්වයයි. විශේෂයෙන්ම 1853 දී සර් හෙන්රි වෝඩ් ආණ්ඩුකාරවරයා නැගෙනහිර පළාතේ අම්පාර ප්‍රදේශයට පැමිණ මේ ප්‍රදේශයේ වාරි කර්මාන්ත සංවර්ධනය සඳහා මුදල් යෙදවීමේ වැදගත්කම පිළිබඳ අවබෝධ කර ගැනීම වාරිකර්මාන්ත පුනරුත්ථාපනය සඳහා එවක බ්‍රිතාන්‍ය රජයේ මුදල් යෙදවීම ආයෝජනය කිරීමක් සඳහා හේතු විය. මේ යටතේ අම්පාර දිස්ත්‍රික්කයට අයත් දිවුලාන, දඩයන්තලාව, සාගම වැනි ජලාශ පුනරුත්ථාපනය කිරීමත්, 1880 දශකයේදී පට්ටිපොල ආරු ව්‍යාපාරයේ ආරම්භ කිරීමත් සුවිශේෂී සිදුවීම් විය. පට්ටිපොල ආරු යෝජනා ක්‍රමය යටතේ අම්පාර වැව, කොන්ඩුවටුවාන වැව, එරගම වැව ආදී ජලාශද ගල්ඔය දිගට, අමුණු රැසක්ද ඉදිකර අක්කර 40000 කට ආසන්න ප්‍රමාණයකට වගාවන් සඳහා ජලය ලබාදීමත් සමඟ දිවයිනේ විශාලතම කුඹුරු යාය අම්පාර ප්‍රදේශයෙන් ඉදි කෙරුණි.

ඉන්පසුව 1930 දශකය වන විට ගල්ඔය වාරිමාර්ග යෝජනා ක්‍රමය පිළිබඳ මූලික අදහස වාරිමාර්ග අධ්‍යක්ෂ කෙනඩ් විසින් ඉදිරිපත් කිරීමත් සමඟ නැගෙනහිර පළාතේ අම්පාර ප්‍රදේශය නැවත වරක් සංවර්ධනයේ කේන්ද්‍රස්ථානයක් බවට පත්විය. විශේෂයෙන්ම ශ්‍රී ලාංකීය වාරි කර්මාන්ත ඉතිහාසයේ නව පරිච්ඡේදයක් අරඹමින් උස්බිම් ආශ්‍රිත ගැඹුරු ජලාශ ඉදිකර වාරිමාර්ග සඳහා ජලය සැපයීමේ ක්‍රමවේදය යෝජනා කරනු ලැබුවේ ගල්ඔය වාරිමාර්ග සංවර්ධන සැලැස්ම මඟිනි.

ශ්‍රී ලංකාවේ බ්‍රිතාන්‍ය පාලනයට නව අත්තිවාරමක් පිහිටුවීමට ආධාර වූ කෝල්බෘක් කැමරන් යෝජනා අනුව 1833 දී දිවයින පලාත් පහකට බෙදන ලදී. එහිදී අම්පාර ප්‍රදේශය නැගෙනහිර පළාතට අයත් විය. නැගෙනහිර පළාත ත්‍රිකුණාමලය සහ මඩකලපුව දිස්ත්‍රික්ක වලින්ද තමන්කඩුව සහ බින්නැන්න ප්‍රදේශ වලින්ද සමන්විත විය. මෙසේ පිහිට වූ පළාත් නැවත දිස්ත්‍රික්ක වලට බෙදුණි. ඒ අනුව නැගෙනහිර පළාත ත්‍රිකුණාමලය සහ මඩකලපුව යන දිස්ත්‍රික්ක වලින් යුක්ත විය. මඩකලපුව දිස්ත්‍රික්කයට දිගාමඩුල්ල සහ බින්නැන්න ඇතුළත් වේ. 1837 දී බින්නැන්න බදුල්ල දිස්ත්‍රික්කයට යා කරන ලදී.

මෙතැන් සිට 1961 දී අම්පාර දිස්ත්‍රික්කය පිහිටුවන තුරු දිගාමඩුල්ල ප්‍රදේශය පාලන බෙදීම් වලට පාත්‍ර නොවිණි.

1.4 විකසිත ප්‍රජාවකින් හෙබි ඉසුරුවිට් දිස්ත්‍රික්කයක් - අම්පාර දිස්ත්‍රික්කය

පැරණි දිගාමඩුල්ල ජනපදයට අයත් වූ වර්තමාන අම්පාර දිස්ත්‍රික්කය ශ්‍රී ලංකාවේ නැගෙනහිර පළාතේ ස්ථානගතව ඇත. මෙහි භූමිය තැනින් තැන පිහිටි ශේෂ කඳුවලින් යුක්ත තැනිතලාවකි. මේ තැනිතලාව මුහුදු මට්ටමේ සිට සාමාන්‍යයෙන් අඩි 200 දක්වා ද හෙල් මුදුන්වල අඩි දහස දක්වා ද උස්ව පිහිටියේය. මේ සැබවින්ම සියල් සරින් පිරි බිම් කඩෙකි. ඇත ඌවේ කඳුකරය පශ්චාද් භාග කොට ගත් අඳුරු වන තීරයෙන් ආරම්භ වී මෑත වෙරළ තීරය තෙක්ම එක එල්ලේ විහිදී ගිය මනහර වෙල්යායෙකි. එය පෙර රජ දවස දකුණු දිග වෙරළ තීරය දක්වාම පැතිර පැවතියෙකි. මේ පෙදෙසේ සිත් කළු දර්ශනය සෘතුවෙන් සෘතුව වෙනස් වෙස් ගෙන බැබළෙති. වැසි කලට නිබද දියෙන් පිරිගත් කලපුවක සිරි ගන්නේය. ඊසාන මෝසම දුර්වල වෙද්දී පළාවන් ගොයමින් වැසි හරිත සමුද්‍රයක ශෝභාව පාන්නේය. ගොයම වැඩෙද්දී සිංහල , දෙමළ හා මුස්ලිම් ගොවි දනන්ගේ පැල් වෙල් යායේ තැනින් තැන පැන නැග එයි. කුඹුර පැසෙද්දී ඇත වන තීරයෙන් එළි බැස එන අලින්, ඌරන්, මොණරුන් වැනි වන සතුන් මතු වෙයි. නැවත අස්වනු අස් කොට ගත් පසු මේ භූමිය එළ, මී, ගවයින් සිය ගණනින් සැදී රංචු සැරිසරන සුන්දර දර්ශනයක් මවයි. වියළි අගෝස්තුව වන විට දීප්ත සුර්ය රශ්මියෙන් පොළව දා ගිය කල සතෙකුට තණපතක් දිය බිදක් නැති කර්කශ, වේගවත් මාරුතයෙන් උඩ නැගී කැරකෙන දුවල්ලෙන් වැසුණු බිමක් බවට පෙරළේ.

මඩකලපුව දිසාපතිවරයා යටතේ රටේ මහත්තරුන් විසින් පරිපාලන රාජකාරි සිදු කරන ලද මෙම බිම් කඩෙහි 1924 දී වැවගම්පත්තුව නමින් නව පරිපාලන ඒකකයක් ස්ථාපිත විය. වෑන්තුවේ රටේ මහත්තයා එහි පළමු රටේ මහත්තයා වූ අතර, පැරණි වාරිමාර්ග නැවත පිළිසකර කිරීමේ කටයුතු වේගවත්ව එම කාලය තුළ දී සිදුව ඇත. එලෙස ඇරඹී සංවර්ධනයේ කුටුප්‍රාප්තිය සනිටුහන් කරමින් ඩී.එස්.සේනානායක ශ්‍රීමතාණන්ගේ මෙහෙයවීමෙන් ගල්ඔය සංවර්ධන ව්‍යාපාරය දියත් විය. එම ගොවි ජනපද ව්‍යාපාරයේ අනගිතම නිමවුම අම්පාර දිස්ත්‍රික්කයයි. වැවගම්පත්තුව, බිත්තැන්නපත්තුව, පානම්පත්තුව, සම්මන්තරේපත්තුව, නින්දවුර්පත්තුව, අක්කරපත්තුව ඇතුළු පැරණි පරිපාලන ඒකක එකතු කර 1961 වර්ෂයේදී අම්පාර නමින් වෙනම පරිපාලන දිස්ත්‍රික්කයක් ස්ථාපිත විය. 1961 අප්‍රේල් 10 දින ජේ.ඩී.එස්.ඩී ලියනගේ මහතා මෙහි පළමු දිසාපතිවරයා ලෙස පරිපාලන රාජකාරි ඇරඹීය. 80 දශකයේදී මහවැලි සංවර්ධන ව්‍යාපාරය යටතේ මහවැලි සී කලාපය හෙවත් දෙහිඅත්තකණ්ඩිය ප්‍රදේශය ද මෙම දිස්ත්‍රික්කයට එක් විය. වර්තමාන අම්පාර දිස්ත්‍රික්කය සම්මන්තර ,කල්මුණ,පොතුවිල්, අම්පාර යන ජන්ද ප්‍රදේශ 04 ක්, ප්‍රාදේශීය ලේකම් කොට්ඨාස 20ක්, ග්‍රාම නිලධාරී වසම් 503 ක් හා ගම්මාන 614 කින් සමන්විතය. ඒ අතර, මහනගර සභා 02 ක් නගර සභා 01 ක් ප්‍රාදේශීය සභා 17 ක් හා පොලිස් ස්ථාන 14 ක් පවතී. කිලෝමීටර් 115 ක් පුරා දිවෙන දර්ශනීය වෙරළ තීරය ද, තැනින් තැන පිහිටි ශේෂ කඳු ද, ගමන් ගම පිහිටි නිල්දිය පිරි මහ වැව් ද, ඒ වැව් ඔස්සේ පීදෙන හරිත වෙල් යාය ද, වන සතුන් නිදහසේ සරනා වන ගොමු ද, මෙම දිස්ත්‍රික්කයේ සුන්දරත්වය සේම වටිනාකම ද ඉහළ නංවයි. දිස්ත්‍රික්කයේ බහු ආගමික, බහු සංස්කෘතික උරුමයන් විදහා දක්වමින් විහාරස්ථාන 199 ක් ද, හින්දු කෝවිල් 186 ක් ද, මුස්ලිම් පල්ලි 338 ක් හා ක්‍රිස්තියානි පල්ලි 66 ක් ද පවතී.

ජන සංඛ්‍යා ලේඛණ දත්තවලට අනුව පසුගිය වසර වන විට අම්පාර දිස්ත්‍රික්කයේ ජනගහනය සමස්ථ ජනගහනය 691,000 කි. පවුල් සංඛ්‍යාව 205,211 ක් වේ. මෙම සමස්ථ ජනගහනය තුළ 44% ක් මුස්ලිම් ජනතාව 07 4% ක් සිංහල ජනතාව ද 17.1% ක් දෙමළ ජනතාවගෙන් හා 0.5% ක් අනෙකුත් ජනතාව ද නියෝජනය වන අතර, මෙම සියළු ජාතීන් සමගියෙන් හා සහජීවනයෙන් ජීවත් වෙති.

මෙම දිස්ත්‍රික්කයේ වපසරිය හෙක්ටයාර 449,539.1 ක් වන අතර, ජන සන්නිවේදන වර්ග කිලෝමීටරයට 154 ක් පමණ වේ. මෙහි සමස්ථ වගා බිම් ප්‍රමාණය හෙක්ටයාර් 159,208.2 වන අතර, සමස්ථ නගර ප්‍රදේශ ලෙස හෙක්ටයාර් 11,243.3 ද, ජලාශ ලෙස හෙක්ටයාර් 28,569.2 ක් ද තෙත් භූමි ලෙස හෙක්ටයාර් 2,212.6 ක් ද වනාන්තර ප්‍රමාණය (Forest & Range Land) හෙක්ටයාර් 227,055.4 ක් ද වේ. ජනාවාස පිහිටි ජරදේශය හෙක්ටයාර් 21,300.4 ක් පමණ වේ. මෙහි වාර්ෂික වර්ෂාපතනය මිලිමීටර් 1,886 ක් පමණ වන අතර, සාමාන්‍ය උෂ්ණත්වය සෙල්සියස් අංශක 29.81 ක මට්ටමේ පවතී.

දිවයිනේ විශාලතම ජලාශය වන සේනානායක සමුද්‍රය ආශ්‍රිත වාරිපද්ධතිය මගින් පෝෂණය වෙමින් ශ්‍රී ලංකාවේ ජාතික වී නිෂ්පාදනයෙන් 22.5% ක් දැයට උරුම කරමින් කෘෂිකාර්මික ක්ෂේත්‍රයේ “ ජාතියේ වී බිස්ස” යන විරුදාවලිය ලත් අම්පාර දිස්ත්‍රික්කය උක් වගාව, අතිරේක බෝග වගාව, පශු සම්පත් සහ සාර්ථක කරදිය හා මිරිදිය ධීවර කර්මාන්තය තුළින් ජාතික ආහාර නිෂ්පාදනයේ ප්‍රමුඛස්ථානය හිමි කරගෙන ඇත.

විශ්ව විද්‍යාලයක්, උසස් තාක්ෂණ ආයතන, අධ්‍යාපන විද්‍යා පීඨයක්, තාක්ෂණික විද්‍යාල, වෘත්තීය පුහුණු ආයතන මෙන්ම ජාතික පාසල් ඇතුළු දියුණු පාසල් පද්ධතියකින් සන්නද්ධව අධ්‍යාපන ක්ෂේත්‍රයේ ඉහළ ගුණාත්මක වර්ධනයක් ඇති කර ගැනීමට අම්පාර දිස්ත්‍රික්කය සමත් වී ඇත. ජාතික හා ජාත්‍යන්තර මට්ටමෙන් ඵලදායීතා සම්මානයන්ගෙන් පිදුම් ලත් සෞඛ්‍ය සේවයක් දිස්ත්‍රික්කයේ ක්‍රියාත්මක වීම ගොවි ජනයා ප්‍රමුඛ ප්‍රදේශවාසීන්ට මහත් අස්වැසිල්ලක් වී ඇත.

පාරිසරික වශයෙන් ආකර්ෂණීය වූ ගල්ඔය ජාතික වනෝද්‍යානය, කුමන ජාතික කුරුලු උයන, ලාහුගල ජාතික වනෝද්‍යානය, ආරුගම්බේ සර්ඟින් මුහුදු තීරය මෙන්ම, සංස්කෘතිකමය වශයෙන් වැදගත් වූ රජගල, දිසවාපිය, මගුල් මහා විහාරය, බුද්ධංගල, ඔකද දේවාලය , කඩකිකරෙ පල්ලිය යනාදියෙන් ද සමන්විත වීම නිසා දෙස් විදෙස් සංචාරයන්ගේ පාරාදිසයක් බවට පත්ව ඇත.

1.5 දිස්ත්‍රික් ලේකම් කාර්යාලය හා අනුබද්ධිත ආයතන

අම්පාර නගර මධ්‍යයේ සිට කිලෝමීටර් 01ක් පමණ උතුරට බරව දිස්ත්‍රික් ලේකම් කාර්යාලය පිහිටා ඇත. දිස්ත්‍රික්කයේ පරිපාලනට අදාළ විශාල කාර්යය භාරයක් මෙම කාර්යාලය මගින් ඉටු කරනු ලැබේ. දිස්ත්‍රික් කාර්යාලය පිහිටි ගොඩනැගිල්ල ඉතා සවිමත් බවින් යුතු කලුගල් බැම්මෙන් ඉදිකරන ලද හා පැරණි ගොඩනැගිල්ලක් වන අතර එහි පෞඛ්‍යවය ගල්බිස ව්‍යාපාරය හා බැඳී පවතී. බොහෝ දෙනෙකු මෙය හඳුන්වන්නේ අම්පාර කවිචේරිය යන නමිනි. මෙම කවිචේරි පරිශ්‍රය තුළ විවිධ දෙපාර්තමේන්තු කාර්යාල හා විවිධ අංශ වලින් සමන්විතය.

අනු අංකය	දෙපාර්තමේන්තු කාර්යාල හා විවිධ අංශ
01	දිස්ත්‍රික් සමෘද්ධි කාර්යාලය
02	දිස්ත්‍රික් ක්‍රම සම්පාදන ලේකම් කාර්යාලය
03	සහකාර මැතිවරණ කොමසාරිස් කාර්යාලය
04	දිස්ත්‍රික් මෝටර් රථ ප්‍රවාහන කාර්යාලය
05	රජයේ විගණන උප කාර්යාලය
06	මිනුම් ඒකක සහ ප්‍රමිති සේවා දෙපාර්තමේන්තුවේ අම්පාර දිස්ත්‍රික් කාර්යාලය
07	දිස්ත්‍රික් සංඛ්‍යා ලේඛන කාර්යාලය.
08	සංස්කෘතික හා ආගමික අංශය
09	දිස්ත්‍රික් ක්‍රීඩා අංශය
10	නියෝජ්‍ය ඉඩම් කොමසාරිස් කාර්යාලය
11	දිස්ත්‍රික් ඉඩම් ප්‍රතිසංස්කරණ බල මණ්ඩලය
12	සමාජ ආරක්ෂක මණ්ඩලයේ අම්පාර දිස්ත්‍රික් කාර්යාලය
13	පාරිභෝගික කටයුතු පිළිබඳ අධිකාරියේ අම්පාර දිස්ත්‍රික් කාර්යාලය.
14	සහකාර ඉඩම් කොමසාරිස් කාර්යාලය(පළාත්)
15	ඉඩම් පරිහරණ ප්‍රතිපත්ති සැලසුම් දෙපාර්තමේන්තුවේ අම්පාර දිස්ත්‍රික් කාර්යාලය
16	අතිරේක දිස්ත්‍රික් රෙජිස්ටාර් කාර්යාලය.
17	කෘෂිකර්ම දෙපාර්තමේන්තුවේ බීජ සහතික කිරීමේ සේවා කාර්යාලය

1.6 දිස්ත්‍රික් ලේකම් කාර්යාලය යටතේ පාලනය වන ග්‍රාම සේවා වසම්

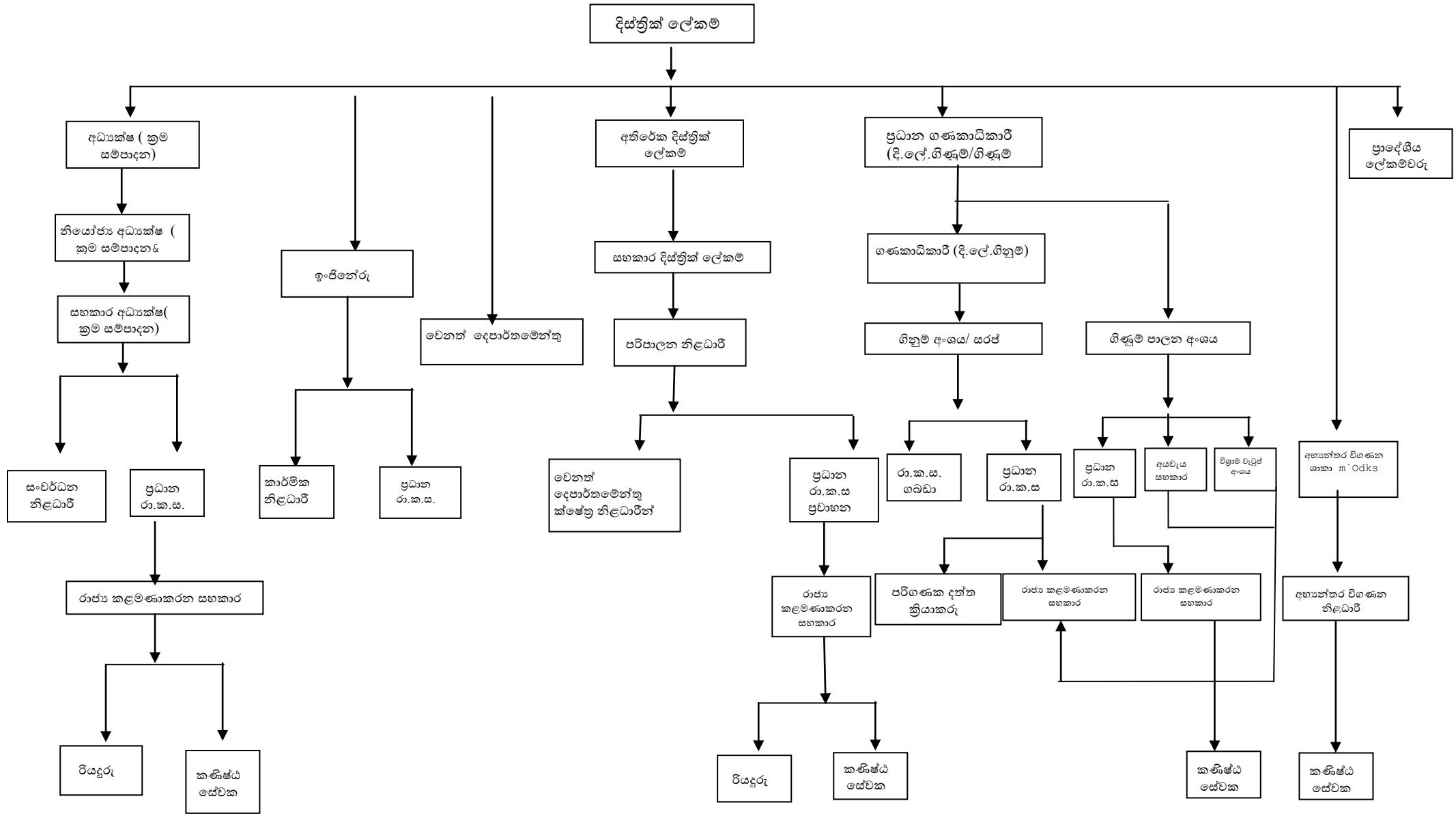
දිස්ත්‍රික් ලේකම් කාර්යාලය යටතේ පාලනය වන ප්‍රාදේශීය ලේකම් කාර්යාල 20ක් ඇත. එම ප්‍රාදේශීය ලේකම් කාර්යාල වලට ග්‍රාම සේවා වසම් 503 ක් අයත් වේ. ඒවා පහතින් දක්වා ඇත.

අනු අංකය	ප්‍රාදේශීය ලේකම් කාර්යාලය	ග්‍රාම සේවා වසම් සංඛ්‍යාව
1	දෙහිඅත්තකණ්ඩිය	13
2	පදියතලාව	20
3	මහඔය	17
4	උහන	55
5	අම්පාර	22
6	දමන	33
7	ලාහුගල	12
8	පොතුච්ඡේ	27
9	තිරුක්කෝච්ඡේ	22
10	ආලයඩ්වෙම්බු	22
11	අක්කරපත්තුව	28
12	අඩ්ඩාලච්චේන	32
13	එරගම	12
14	නින්දවුර්	25
15	කාර්තිච්ච	17
16	සායින්දමාරුදු	17
17	කල්මුණ (මුස්ලිම්)	29
18	කල්මුණ (දෙමළ)	29
19	නාවිදන්වේලි	20
20	සම්මන්තුර	51
එකතුව		503

**1.7 දිස්ත්‍රික් ලේකම් කාර්යාලය යටතේ පාලනය වන
ප්‍රාදේශීය ලේකම් කාර්යාල**

අනු අංකය	ප්‍රාදේශීය ලේකම් කාර්යාලය	දිස්ත්‍රික් ලේකම් කාර්යාලයේ සිට ප්‍රාදේශීය ලේකම් කාර්යාල වලට ඇති දුර
1	දෙහිඅත්තකණ්ඩිය	160
2	පදියතලාව	84
3	මහඔය	60
4	උහන	12
5	අම්පාර	-
6	දමන	17
7	ලාහුගල	75
8	පොතුච්ඡේ	83
9	තිරුක්කෝවිල්	40
10	ආලයඬුවෙම්බු	26
11	අක්කරපත්තුව	26
12	අඩ්ඩාලච්චේන	29
13	එරගම	12
14	නින්දචුර්	26
15	කාර්නිච්	23
16	සායින්දමාරුදු	26
17	කල්මුණ (මුස්ලිම්)	30
18	කල්මුණ (දෙමළ)	30
19	නාවිදන්චේලි	36
20	සම්මන්තුර	20

1.8. දිස්ත්‍රික් ලේකම් කාර්යාලය, අම්පාර සංවිධාන ව්‍යුහය



1.9 දිස්ත්‍රික් ලේකම් කාර්යාලයේ ආයතන අංශයේ කාර්ය භාරය.

- කාර්යාලයේ සාමන්‍ය පරිපාලනමය කටයුතු
- ආයතන කාර්ය (ආයතන, නිවාඩු, දුම්රිය බලපත්‍ර ආදිය)
- ප්‍රාදේශීය ලේකම් කාර්යාලවල පරිපාලන කටයුතු හා අධීක්ෂණ කටයුතු
- ග්‍රාම නිලධාරීන්ගේ පරිපාලන කටයුතු
- ආහාර පාලන කටයුතු
- කාර්යාලයේ සාමන්‍ය පරිපාලන කටයුතු
- සංස්කෘතික හා ආගමික කටයුතු
- මානව සම්පත් සංවර්ධන හා ඵලදායීතාව නංවාලීමේ පුහුණු කටයුතු
- උප්පැන්න, මරණ, විවාහ රෙජිස්ටාර් වරුන් හා හදිසි මරණ පරීක්ෂකවරුන් පත් කිරීම පිළිබඳ කටයුතු
- ජූරි සභික නාම ලේඛන සකස් කර අධිකරණයට ඉදිරිපත් කිරීම.
- දිස්ත්‍රික් මට්ටමේ ජාතික උත්සව හා විවිධ වැඩසටහන් සංවිධානය කිරීම.
- මහජන පැමිණිලි සම්බන්ධ කටයුතු
- අවශ්‍ය අවස්ථාවලදී රාජ්‍ය හා රාජ්‍ය නොවන සංවිධානයන්ගේ සහයෝගය දිස්ත්‍රික්කයේ ජනතාවට ලබාදීම.
- ගිනි අවි හා පුපුරණ ද්රව්‍ය බලපත්‍ර කටයුතු
- සංචාරක නිවාස පිළිබඳ පරිපාලන කටයුතු

**1.10 දිස්ත්‍රික් ලේකම් කාර්යාලය හා ප්‍රාදේශීය ලේකම් කාර්යාල
කාර්ය මණ්ඩල සංයුතිය**

2016.12.31

දිස්ත්‍රික් ලේකම් කාර්යාලය	ප්‍රාදේශීය ලේකම් කාර්යාල 20 සඳහා				
	අනුමත සේවක සංඛ්‍යාව	නියුක්ත සේවක සංඛ්‍යාව	තනතුරු නාමය	අනුමත සේවක සංඛ්‍යාව	නියුක්ත සේවක සංඛ්‍යාව
දිස්ත්‍රික් ලේකම්	01	01	ප්‍රාදේශීය ලේකම්	19	18
අතිරේක දිස්ත්‍රික් ලේකම්	01	02	සහකාර ප්‍රාදේශීය ලේකම්	*20	15
සහකාර දිස්ත්‍රික් ලේකම්	01	01	ගණකාධිකාරී	19	18
ප්‍රධාන ගණකාධිකාරී	01	01	පරිපාලන නිලධාරී	19	04
ප්‍රධාන අභ්‍යන්තර විගණක	01	01	ග්‍රාම නිලධාරී පරිපාලන	20	06
ගණකාධිකාරී	01	01	සංවර්ධන සහකාර	99	86
ඉංජිනේරු	01	01	රාජ්‍ය කළමණාකරන සහකාර	504	481
පරිපාලන නිලධාරී	01	01	පරිගණක දත්ත සටහන් ක්‍රියාකරු	20	02
රාජ්‍ය කළමණාකරන සහකාර	25	35	භාෂා පරිවර්තක	20	02
සංවර්ධන සහකාර නිලධාරී	15	15	ග්‍රාම නිලධාරී	503	485
තාක්ෂණික නිලධාරී	02	03	තාක්ෂණික නිලධාරී	40	26
භාෂා පරිවර්තක	02	01	රියදුරු	40	34
අයවැය සහකාර	02	01	කාර්යාල සේවක සේවය	161	171
පරිගණක දත්ත සටහන් ක්‍රියාකරු	01	01			
රියදුරු	07	12			
කාර්යාල සේවක සේවය I	12	19			

* කල්මුණ (දෙමල කොට්ඨාශය) උප කාර්යාලය සඳහාද වැඩ බැලීමේ පදනම මත එක් නිලධාරියෙකු සේවයේ යොදවා ඇත.

1.11 අම්පාර දිසාපති කාර්යාලයට අයත් රජයේ නිවාස පිළිබඳ විස්තර

අම්පාර A වර්ගයේ නිවාස	=	02
පොතුවිල් A වර්ගයේ නිවාස	=	01
අම්පාර B වර්ගයේ නිවාස	=	10
අම්පාර C වර්ගයේ නිවාස	=	18
අම්පාර D වර්ගයේ නිවාස	=	35
අම්පාර E වර්ගයේ නිවාස	=	112
අම්පාර සායනාගාර නිවාස	=	17
එකතුව	=	195

උහන U/6	=	10
උහන U/7 වර්ගයේ නිවාස	=	19
උහන MSQ වර්ගයේ නිවාස	=	38
එකතුව	=	67

අම්පාර නිවාස 195 + උහන නිවාස 67 = මුළු නිවාස ගණන 262

1.12. අමපාර දිස්ත්‍රික් ලේකම් කාර්යාලයේ

සංචාරක නිවාසය පිළිබඳ තොරතුරු

- ❖ සංචාරක නිවාසයේ වායු සමනය කරන ලද කාමර දෙකක්ද සහිතව කාමර 10 ක් ඇති අතර එහි 21 දෙනෙකු සඳහා සියළු පහසුකම් සපයා ඇත.

5.4 සංචාරක නිවාසයේ අය කිරීම සම්බන්ධ තොරතුරු

කාණ්ඩය	කාමර සඳහා ගාස්තු		
	වායු සමනය කල ඇදන් 02ක් සහිතව	වායු සමනය කල ඇදන් 03ක් සහිතව	වායු සමනය නොකල
A. රාජ්‍ය පරිපාලන හා ස්වදේශ කටයුතු අමාත්‍යාංශයට අයත් නිලධාරීන් සඳහා	400		300
B. වෙනත් අමාත්‍යාංශ, දෙපාර්තමේන්තුවලට අයත් නිලධාරීන් සඳහා	600		500
C. රාජ්‍ය නොවන ආයතනවල නිලධාරීන්ට හා පුද්ගලයින් සඳහා	600		500

මීට අමතරව රෙදිපිලි හා සේවා ගාස්තු වශයෙන් එක් අයකු සඳහා දිනකට රු.20.00 ක ගාස්තුවක්ද අය කරනු ලැබේ.

**1.13 2016 වර්ෂයේ අම්පාර දිස්ත්‍රික් ලේකම් කාර්යාලයේ
සංචාරක නිවාසයේ ආදායම් වාර්තාව**

2016 වර්ෂය	
මාසය	ආදායම රු:
ජනවාරි	43,200.00
පෙබරවාරි	29,000.00
මාර්තු	58,000.00
අප්‍රේල්	75,800.00
මැයි	70,000.00
ජූනි	45,100.00
ජූලි	41,900.00
අගෝස්තු	78,500.00
සැප්තැම්බර්	71,700.00
ඔක්තෝම්බර්	32,700.00
නොවැම්බර්	70,200.00
දෙසැම්බර්	79,750.00
එකතුව	695,850.00

1.14 දිස්ත්‍රික් ලේකම් කාර්යාල වල පොදු දත්ත

දිස්ත්‍රික්කය	ප්‍රාදේශීය ලේකම් කාර්යාල සංඛ්‍යාව	ග්‍රාම සේවා වසම් ගණන	ජනගහනය	ජන්ද දායකයින් සංඛ්‍යාව	නගර සභා සංඛ්‍යාව	මහ නගර සභා සංඛ්‍යාව	ප්‍රාදේශීය සභා සංඛ්‍යාව	පාර්ලිමේන්තු මන්ත්‍රී ආසන සංඛ්‍යාව	පළාත් සභා මන්ත්‍රී සංඛ්‍යාව	කාර්යය මණ්ඩලය		සංචාරක බංගලා/ නිවාඩු නිකේතන සංඛ්‍යාව
										අනුමත	සත්‍ය	
අම්පාර	20	503	691,000	486,440	01	02	17	07	14	1,564	1,387	ස්වදේශ කටයුතු අමාත්‍යාංශය 02 දිසාපති 01

2

ජනගහනය

2.I අම්පාර දිස්ත්‍රික්කයේ සමස්ත ජනගහනය ප්‍රාදේශීය ලේකම් කොට්ඨාශ මට්ටමින්

ස්ත්‍රී පුරුෂ භාවය අනුව

අනු අංකය	ප්‍රාදේශීය ලේකම් කොට්ඨාශය	පිරිමි		ගැහැණු		එකතුව	
		ගණන	%	ගණන	%	ගණන	%
01	අඩ්ඩාලව්වෙන	21,267	47.62	23,392	52.38	44,659	6.462
02	ආලයඩ්වෙම්බු	11,413	47.76	12,483	52.24	23,896	3.458
03	අක්කරපත්තුව	20,413	48.98	21,263	51.02	41,676	6.031
04	අම්පාර	22,871	49.04	23,768	50.96	46,639	6.749
05	දමන	20,367	49.47	20,805	50.53	41,172	5.958
06	දෙහිඅත්තකණ්ඩිය	31,931	49.87	32,098	50.13	64,029	9.266
07	ඉරක්කාමම්	7,599	49.66	7,704	50.34	15,303	2.214
08	කල්මුණ (මුස්ලිම්)	22,972	48.37	24,521	51.63	47,493	6.873
09	කල්මුණ (දෙමළ)	14,760	46.55	16,949	53.45	31,709	4.588
10	කාර්නිව්	8,539	47.66	9,378	52.34	17,917	2.592
11	ලාහුගල	4,649	49.03	4,834	50.97	9,483	1.372
12	මහඔය	11,255	50.79	10,906	49.21	22,161	3.207
13	නාවිදන්වෙලි	9,232	46.33	10,694	53.67	19,926	2.883
14	නින්දවුර්	13,003	46.36	15,046	53.64	28,049	4.059
15	පොතුවිල්	17,841	48.17	19,198	51.83	37,039	5.360
16	සායින්දමරුදු	12,903	47.63	14,189	52.37	27,092	3.920
17	සම්මන්තර	31,019	48.21	33,324	51.79	64,343	9.311
18	තිරුක්කෝවිල්	13,464	50.06	13,433	49.94	26,897	3.892
19	උහන	30,151	48.58	31,914	51.42	62,065	8.981
20	පදියතලාව	90,456	48.51	10,016	51.49	19,452	2.815
	එකතුව	335,085		355,915		691,000	

මූලාශ්‍රය :- අම්පාර දිස්ත්‍රික් ජන හා සංඛ්‍යා ලේඛන අංශය

2.2 අම්පාර දිස්ත්‍රික්කයේ සමස්ත ජනගහනය ප්‍රාදේශීය ලේකම් කොට්ඨාශ මට්ටමින්

වයස් කාණ්ඩ අනුව - 2016

අනු අංකය	ප්‍රාදේශීය ලේකම් කොට්ඨාශය	මුළු ජනගහනය වයස	වයස් කාණ්ඩය	
			අවු 18 අඩු	අවු 18 වැඩි
01	අඩ්ඩාලව්වේන	44,659	14,562	30,097
02	ආලයඩ්වෙම්බු	23,896	6,511	17,385
03	අක්කරපත්තුව	41,676	13,257	28,419
04	අම්පාර	46,639	12,071	34,568
05	දමන	41,172	14,097	27,075
06	දෙහිඅත්තකණ්ඩිය	64,029	17,336	46,693
07	ඉරක්කාමම්	15,303	5,267	10,036
08	කල්මුණ (මුස්ලිම්)	47,493	12,343	35,150
09	කල්මුණ (දෙමළ)	31,709	15,318	16,391
10	කාර්නිච්චි	17,917	5,174	12,743
11	ලාහුගල	9,483	2,576	6,907
12	මහඔය	22,161	6,290	15,871
13	නාවිදන්වේලි	19,926	5,242	14,684
14	නින්දවුර්	28,049	7,061	20,988
15	පොතුච්චේ	37,039	12,129	24,910
16	සායින්දමරුදු	27,092	4,895	22,197
17	සම්මන්තර	64,343	21,038	43,305
18	තිරුක්කෝච්චේ	26,897	7,253	19,644
19	උහන	62,065	16,661	45,404
20	පදියතලාව	19,452	5,479	13,973
	එකතුව	691,000	204,560	486,440

මූලාශ්‍රය :- අම්පාර දිස්ත්‍රික් ජන හා සංඛ්‍යා ලේඛන අංශය

3

කෘෂි කර්මාන්තය



3.1. අම්පාර දිස්ත්‍රික් කෘෂිකර්මාන්තය

ශ්‍රී ලංකාවේ සමස්ත වී නිෂ්පාදනය සඳහා ප්‍රබල දායකත්වයක් අම්පාර දිස්ත්‍රික්කයෙන් ලබා දෙයි. අම්පාර දිස්ත්‍රික්කයේ බහුතරය කෘෂිකර්මාන්තය තම ජීවනෝපාය කරගත් ප්‍රදේශයක් වීම එයට හේතුව ලෙස සඳහන් කළ හැක. වී වගාවට අමතරව ආර්ථික බෝගයක් වශයෙන් උක් වගාව මහා පරිමාණ වශයෙන් මෙන්ම ගෙවතු වගා වශයෙන් එළවළු වගාවද කුළු බඩු හෝග වශයෙන් මිරිස් හා කහ වගාවද අතිරේක ආහාර බෝග හා ධාන්‍ය ද වගාකරනු ලබයි. දේශීය වී නිෂ්පාදනයෙන් 20% ක ප්‍රමාණයක් අම්පාර දිස්ත්‍රික්කයෙන් ලබාදීමට හැකිවීම දිස්ත්‍රික්කයක් වශයෙන් මහත් අභිමානයකි. දිස්ත්‍රික්කය පුරා පැතිරී ඇති මහා වාරිමාර්ග හා සුළු වාරිමාර්ග යනාදිය යොදා ගනිමින් ගොවීන් කෘෂිකර්මාන්තයේ නියැලෙන අතර, ඊට අමතරව සත්ව පාලනයද සිදු කරනු ලැබේ. ඒ යටතේ ගව, එළ හා කුකුල් පාලනය සඳහා විශේෂ තැනක් හිමිවේ.

අම්පාර දිස්ත්‍රික්කයේ බහුල වශයෙන් වගා කරනු ලබන වී ප්‍රභේද

වී ප්‍රභේද	වයස් කාණ්ඩය
BG 94-1	මාස 3 1/2 (සුදු දිග)
BG 403	මාස 3 1/2 (සුදු දිග)
BG 358	මාස 3 1/2 (සම්බා)
AT 307	මාස 3 (බෝල)
BG 300	මාස 3 (බෝල)
AT 362	මාස 3 1/2 (දිග රතු)
AT 308	මාස 3 (සම්බා)

අම්පාර දිස්ත්‍රික්කය තුළ ක්‍රියාත්මක රජයේ ගොවිපලවල්

- ❖ මල්වත්ත රජයේ ගොවිපල
- ❖ දිස්ත්‍රික් පුහුණු මධ්‍යස්ථානය, වාවින්න



3.2 2016/2017 බෝග වගාවන් පිළිබඳ විස්තර (මහ කන්නය)

බෝගය :- අනෙකුත් ක්ෂේත්‍ර බෝග

#	කෘෂිකර්ම ප්‍රදේශ	ප්‍රා දේශීය ලේකම් කොට්ඨාස	වගා ඉලක්ක	වගා කළ	වගා ඉලක්ක	වගා කළ	වගා ඉලක්ක	වගා කළ	වගා ඉලක්ක	වගා කළ	වගා ඉලක්ක	වගා කළ	වගා ඉලක්ක	වගා කළ
			ඉරිඟු	කවුපි	රටකපු	මුංඇට	මිරිස්	සෝයා						
1	අන්තර් පළාත් ප්‍රදේශ	පොතුච්ඡල්	90	62.5	12	0.25	58.2	74	15	1.5	106	75	0	0
2		තිරුක්කෝවිල්	396	47	13	5	588.8	151	17	5	57	16	0	0
3		ආලයඩ්වෙම්බු	15	19	6	0	0	10	10	0	8	3	0	0
4		අක්කරපත්තු	2	7.48	7	0	2.2	0.1	17	0	4	3.55	0	0.35
5		ඉරක්කාමම්	36	63.5	8	0.75	2.9	5.5	22	0	5	3.5	0	0.25
6		අඩ්ඩාලච්චේන	70	81.6	10	1	26.2	29.2	12	3	7	3.87	0	0
7		නින්දුච්චර්	3	3.07	5	0	10.9	1.254	7	0.311	5	3.34	0	0.12
8		කාරතිචු	4	4	3	0	0.7	0.95	1	0.8	3	3.2	0	0
9		සායිනදම්රුදු	0	3.3	0	0	0	0	0	0.01	1	2.02	0	0
10		කල්මුණ	4	1.7	0	0.11	0	0.1	1	0.25	9	2.3	0	0
11		නාවිදන්චේලි	15	10.7	15	0	2.9	2.5	10	1.5	8	4.3	0	0
12		සම්මන්තුර	19	17.75	5	0.92	5.1	10.1	20	5.5	11	13.07	0	0.6
13		උහන	180	243.6	50	30.14	36.3	33.93	25	16.98	47	31.83	0	0.2
14		අම්පාර	198	372.4	15	28.8	5.8	10.2	15	35.7	11	18	0	0
15		දමන	2815	2537.5	22	33.31	40	36.45	20	17.12	110	61.32	0	2
16														
17	පළාත් සහ ප්‍රදේශ	ලාහුගල	407	401.5	320	46	146.5	136	20.5	0	20.5	13.5	0	
18		පදියතලාව	4225	3977	1520	352	44		122	20	71	15	0	
19		මහඔය	3744	2373.25	2260	156	21	4	192	35	91	20	0	
20	මහවැලි සි කලාප	දෙහිඅත්තකණ්ඩිය	262	240	22.3	21	19.9	15	0	0	39.4	21	3.3	1.5
		එකතුව	12485	10466.85	4293	675.28	1011	520.284	526.5	142.671	613.9	313.8	3.3	5.02

3.3 2016/2017 බෝග වගාවන් පිළිබඳ විස්තර (මහ කන්නය)

බෝගය :- එළවළු

#	කෘෂිකර්ම ප්‍රදේශ	ප්‍රා දේශීය ලේකම් කොට්ඨාස	වගා ඉලක්ක	වගා කළ	වගා ඉලක්ක	වගා කළ	වගා ඉලක්ක	වගා කළ	වගා ඉලක්ක	වගා කළ	වගා ඉලක්ක	වගා කළ	වගා ඉලක්ක	වගා කළ
			ඉරිඟු		කවුපි		රටකපු		මුංඇට		මිරිස්		සෝයා	
1	අන්තර් පළාත් ප්‍රදේශ	පොතුච්ඡේ	90	62.5	12	0.25	58.2	74	15	1.5	106	75	0	0
2		තිරුක්කෝච්ඡේ	396	47	13	5	588.8	151	17	5	57	16	0	0
3		ආලයච්චෙමඩු	15	19	6	0	0	10	10	0	8	3	0	0
4		අක්කරපත්තු	2	7.48	7	0	2.2	0.1	17	0	4	3.55	0	0.35
5		ඉරක්කාමම්	36	63.5	8	0.75	2.9	5.5	22	0	5	3.5	0	0.25
6		අඩ්ඩාලච්චෙන	70	81.6	10	1	26.2	29.2	12	3	7	3.87	0	0
7		නින්දච්චුර්	3	3.07	5	0	10.9	1.254	7	0.311	5	3.34	0	0.12
8		කාරතිච්චු	4	4	3	0	0.7	0.95	1	0.8	3	3.2	0	0
9		සායින්දමරුදු	0	3.3	0	0	0	0	0	0.01	1	2.02	0	0
10		කල්මුණ	4	1.7	0	0.11	0	0.1	1	0.25	9	2.3	0	0
11		නාවිදන්චෙලි	15	10.7	15	0	2.9	2.5	10	1.5	8	4.3	0	0
12		සම්මන්තුර	19	17.75	5	0.92	5.1	10.1	20	5.5	11	13.07	0	0.6
13		උහන	180	243.6	50	30.14	36.3	33.93	25	16.98	47	31.83	0	0.2
14		අම්පාර	198	372.4	15	28.8	5.8	10.2	15	35.7	11	18	0	0
15		දමන	2815	2537.5	22	33.31	40	36.45	20	17.12	110	61.32	0	2
16		ලාහුගල	407	401.5	320	46	146.5	136	20.5	0	20.5	13.5	0	
17	පළාත් සභා ප්‍රදේශ මහවැලි සී කලාප	පදියකලාව	4225	3977	1520	352	44		122	20	71	15	0	
18		මහඔය	3744	2373.25	2260	156	21	4	192	35	91	20	0	
19		දෙනිඅත්තකණ්ඩිය	262	240	22.3	21	19.9	15	0	0	39.4	21	3.3	1.5
	එකතුව	12485	10466.85	4293	675.28	1011	520.284	526.5	142.671	613.9	313.8	3.3	5.02	

3.4 2016/2017 බෝග වගාවන් පිළිබඳ විස්තර (මහ කන්නය)

බෝගය :- එළවළු

#	ප්‍රාදේශීය ලේකම් කොට්ඨාස	වගා ඉලක්ක	වගා කළ	වගා ඉලක්ක	වගා කළ	වගා ඉලක්ක	වගා කළ	වගා ඉලක්ක	වගා කළ	වගා ඉලක්ක	වගා කළ	වගා ඉලක්ක	වගා කළ	වගා ඉලක්ක	වගා කළ	වගා ඉලක්ක	වගා කළ
		මෑ		කරවිල		පතෝල		තක්කලි		පිපිඤ්ඤා		වම්බු		වැටකොළ		බංඬක්කා	
1	පොතුච්ඡේ	21.00	3.75	4.50	6.00	2.40	3.00	4.00	3.00	2.00	-	33.80	41.50	5.70	2.00	18.20	16.50
2	තිරුක්කෝච්ඡේ	45.00	9.00	6.80	11.25	4.90	6.50	10.00	2.75	6.00	2.00	25.60	20.00	4.80	2.75	12.10	10.50
3	ආලයඩිවෙම්බු	7.00	0.35	1.10	0.30	2.40	0.70	1.50	0.25	3.00	0.20	5.10	1.25	1.90	0.30	-	4.25
4	අක්කරපත්තු	3.00	0.69	-	0.96	1.20	0.98	-	0.07	2.00	0.02	2.00	5.50	1.00	0.99	0.60	2.38
5	ඉරක්කාමම්	10.00	4.00	2.30	1.75	0.80	1.25	-	-	-	-	5.10	4.00	1.90	0.75	2.40	2.00
6	අඩ්ඩාලව්වේන	1.00	-	3.40	3.02	2.40	1.70	-	2.06	-	1.05	20.50	5.50	3.80	2.77	15.20	5.57
7	නින්දවුර්	3.00	0.30	-	0.75	-	0.37	-	-	-	0.04	5.10	3.19	1.00	0.31	1.80	0.73
8	කාරතිවු	1.00	1.02	-	0.51	0.40	0.30	-	-	-	0.30	2.00	0.71	1.90	-	-	0.70
9	සායින්දමරුදු	1.00	1.67	-	2.37	-	1.65	-	1.97	-	1.19	0.50	3.19	0.50	2.01	-	1.74
10	කල්මුණ	1.00	0.40	2.30	0.30	0.80	0.30	-	-	-	-	3.10	1.60	2.90	0.40	3.00	1.20
11	නාවිදන්වේලි	1.00	3.25	2.30	1.80	2.40	1.15	-	-	-	-	2.00	2.05	2.90	2.15	4.90	3.90
12	සම්මන්තුර	3.00	5.75	2.30	3.05	2.00	1.11	-	0.57	-	0.55	8.20	5.55	3.80	2.25	4.90	4.80
13	උහන	7.00	23.67	18.20	13.73	22.30	19.61	2.50	2.36	-	14.60	18.40	20.64	39.20	21.13	24.30	14.61
14	අම්පාර	16.00	5.35	13.60	7.60	12.20	7.40	2.50	0.80	2.00	5.70	20.50	7.25	14.40	8.20	7.30	8.50
15	දමන	-	18.67	18.20	6.37	10.60	5.65	-	3.15	-	2.61	32.80	13.74	14.40	8.31	30.30	14.48
16																	
17	ලාහුගල	7	3	12	6.8	9	5.6	7	5	12.5	6	15.5	6	10.5	3.4	11.5	2.5
18	පදියතලාව	40	20	20	10	20	15	15	10	35	10	71	40	20	8	88	42
19	මහඔය	50	20	20	10	20	10	15	8	25	7.3	53	28	20	8	43	26
20	දෙහිඅත්තකණ්ඩිය	0	0	12.4	10	8.6	5.5	0	0	0	0	2.8	1.7	6.5	4.8	12.6	10.6
	එකතුව	217.00	120.87	139.40	96.56	122.40	87.77	57.50	39.98	87.50	51.56	327.00	211.37	157.10	78.52	280.10	172.96

3.5 ප්‍රාදේශීය ලේකම් කොට්ඨාස අනුව ඉලක්ක ගත හා අස්වනු නෙලන ලද වී ඵලදාව (යල කන්නය 2016)

බෝගය :- වී

#	ප්‍රාදේශීය ලේකම් කොට්ඨාස	ඉලක්කගත ප්‍රමාණය (හෙක්ටයාර)			වසුරන ලද ප්‍රමාණය (හෙක්ටයාර)			අස්වනු නෙලද ලද ප්‍රමාණය(හෙක්ටයාර)			ඵලදාව මෙක්ට්‍රික්ටොන්		
		වාරිමාර්ගදෙපාර්ට්මෙන්තුව		ඵකතුව	වාරිමාර්ගදෙපාර්ට්මෙන්තුව		ඵකතුව	වාරිමාර්ගදෙපාර්ට්මෙන්තුව		ඵකතුව	වාරිමාර්ගදෙපාර්ට්මෙන්තුව		ඵකතුව
		මහා පරිමාණ	සුළු පරිමාණ		මහා පරිමාණ	සුළු පරිමාණ		මහා පරිමාණ	සුළු පරිමාණ		මහා පරිමාණ	සුළු පරිමාණ	
1	පොතුවිල්	1,402	422.0	1,824	1,250	412	1,662	1,250	412	1662	6450	1868	8318
2	තිරුක්කෝවිල්	947	599	1573	954	488	1442	954	488	1442	4980	2042	7022
3	ආලයඩිවෙම්බු	3745	383	4128	3750	378	4128	3750	378	4128	22278.4	1574	23852.4
4	අක්කරපත්ත	5713	-	5713	5697.4	-	5697.4	5697.4	-	5697.4	30124.4	-	30124.4
5	ඉරක්කාමම්	1435	127	1562	1555	121	1676	1555	121	1676	8230.34	642.9	8873.24
6	අඩ්ඩාලව්වෙන	3047	-	3047	3279	-	3279	3279	-	3279	17948	-	17948
7	නින්දවුර්	2796	-	2796	2880	-	2880	2880	-	2880	17204	-	17204
8	කාරතිවු	587	-	587	584	-	584	584	-	584	3610	-	3610
9	සායින්දමරුදු	265	-	265	286	-	286	286	-	286	1612	-	1612
10	කල්මුණ	500	203.00	703	614	157.6	771.6	614	157.6	771.6	4017	745	4762
11	නාවිදන්වේලි	5371	240.00	5611	4708.6	130	4838.6	4708.6	130	4838.6	24481.6	650	25131.6
12	සම්මන්තර	9078	-	9078	9131.4	-	9131.4	9131.4	-	9131.4	53875.26	-	53875.3
13	උහන	8358	246.00	8604	8878.6	246	9124.6	8878.6	246	9124.6	45623	1150	46773
14	අම්පාර	2277	225.00	2502	2695	280	2975	2696	280	2976	12397	1334	13731
15	දමන	7102	296.00	7398	6560	284	6844	6560	284	6844	34790	1363.1	36153.1
16													
17	ලාහුගල	481	192.00	673	479	190.00	669	479	190	669	2155.5	760	2915.5
18	පදියතලාව	42.50	37.50	80.00	41.00	30.00	71.00	41	30	71	319.5	120	439.5
19	මහඔය	1,153.50	554.50	1,708.00	1,145.00	6,535.00	1,680.00	1145	535	1680	5287.5	2140	7427.5
20	දෙහිඅත්තකණ්ඩිය	10,458.00		10,458	10,152.00		10,152.00			10152	55836		55836
	ඵකතුව	64,758.00	3,525.00	68,310.00	64,640.00	9,251.60	67,891.60	54489	3251.6	67893	295383.5	14389	365609

4

අධ්‍යාපන

4.1 පාසැල් පැවැත්වෙන ආකාරය හා මාධ්‍යය

ප්‍රාදේශීය ලේකම් කොට්ඨාශය	දෙමළ මාධ්‍යයෙන් පවතින පාසැල්				සිංහල මාධ්‍යයෙන් පවතින පාසැල්				එකතුව
	1AB	1C	11	111	1AB	1C	11	111	
දෙහිඅත්තකණ්ඩිය	-	-	-	-	2	5	21	19	47
පදියතලාව	-	-	-	-	1	2	7	10	20
මහඔය	-	-	-	-	1	3	9	7	20
උහන	-	-	-	-	1	8	22	5	36
අම්පාර	-	-	-	-	3	6	8	3	20
දමන	-	-	-	-	1	10	8	11	30
ලාහුගල	-	-	1	-	-	2	-	3	6
පොතුවිල්	1	4	3	18	-	-	1	1	28
තිරුක්කෝවිල්	2	3	3	16	-	-	-	-	24
ආලයඩිවෙම්බු	2	1	5	4	-	-	-	-	12
නින්දවුර්	1	2	8	4	-	-	-	-	15
කාර්තිවි	1	1	4	4	-	-	-	-	10
අක්කරපත්තුව	3	1	8	11	-	-	-	-	23
අඩ්ඩාලව්වෙන	1	3	8	13	-	1	1	-	27
සම්මන්තර	2	6	11	17	-	-	-	-	36
ඉරක්කාමම්	1	1	6	4	-	-	-	1	13
නාවිදන්වෙලි	1	6	5	10	-	-	-	-	22
සායින්දමරුදු	1	1	2	5	-	-	-	-	9
කල්මුණ (මුස්ලිම්)	3	3	5	6	-	-	-	-	17
කල්මුණ (දෙමළ)	4	6	6	4	-	-	-	-	20
එකතුව	23	38	75	116	9	37	77	60	435

4.2 ජාතික පාසැල් - 2016

ප්‍රාදේශීය ලේකම් කොට්ඨාශය	ජාතික පාසැල් - දෙමළ මාධ්‍යය			ජාතික පාසැල් - සිංහල මාධ්‍යය			එකතුව
	පිරිමි	ගැහැණු	මිශ්‍ර	පිරිමි	ගැහැණු	මිශ්‍ර	
දෙහිඅත්තකණ්ඩිය	-	-	-	-	-	1	1
පදියතලාව	-	-	-	-	-	1	1
මහඔය	-	-	-	-	-	-	-
උහන	-	-	-	-	-	-	-
අම්පාර	-	-	-	-	1	1	2
දමන	-	-	-	-	-	-	-
ලාභුගල	-	-	-	-	-	-	-
පොතුච්ඡේ	-	-	-	-	-	-	-
තිරුක්කෝච්ඡේ	-	-	-	-	-	-	-
ආලයච්චෙම්බු	-	-	1	-	-	-	1
නින්දචුර්	-	-	1	-	-	-	1
කාර්තිච්	-	-	-	-	-	-	-
අක්කරපත්තුව	-	-	1	-	-	-	1
අච්චාලච්චේන	-	-	1	-	-	-	1
සම්මන්තර	-	-	1	-	-	-	1
ඉරක්කාමම්	-	-	-	-	-	-	-
නාච්චන්චේලි	-	-	-	-	-	-	-
සායින්දමරුදු	1	-	-	-	-	-	1
කල්මුණ (මුස්ලිම්)	-	1	-	-	-	-	1
කල්මුණ (දෙමළ)	-	-	1	-	-	-	1
එකතුව	1	1	6	-	1	3	12

4.3 පළාත් පාසැල් - 2016

ප්‍රාදේශීය ලේකම් කොට්ඨාශය	පළාත් පාසැල් - දෙමළ මාධ්‍යය			පළාත් පාසැල් - සිංහල මාධ්‍යය			එකතුව
	පිරිමි	ගැහැණු	මිශ්‍ර	පිරිමි	ගැහැණු	මිශ්‍ර	
දෙනිඅත්තකණ්ඩිය	-	-	-	-	-	46	46
පදියතලාව	-	-	-	-	-	19	19
මහඔය	-	-	-	-	-	20	20
උහන	-	-	-	-	-	36	36
අම්පාර	-	-	1	-	1	17	19
දමන	-	-	-	-	-	30	30
ලාහුගල	-	-	1	-	-	5	6
පොතුච්චේ	1	-	25	-	-	2	28
තිරුක්කෝච්චේ	-	-	24	-	-	-	24
ආලයඩිවෙම්බු	-	-	11	-	-	-	11
නින්දුච්චේ	1	1	11	-	-	-	13
කාර්තිච්චේ	1	1	8	-	-	-	10
අක්කරපත්තුව	1	1	20	-	-	-	22
අඩ්ඩාලච්චේන	4	8	12	1	1	-	26
සම්මන්තර	-	1	34	-	-	-	35
ඉරක්කාමම්	-	-	12	-	-	1	13
නාවිදන්චේලි	-	-	22	-	-	-	22
සායින්දමරුදු	-	-	8	-	-	-	8
කල්මුණ (මුස්ලිම්)	-	1	16	-	-	-	17
කල්මුණ (දෙමළ)	-		19	-	-	-	19
එකතුව	8	13	224	1	2	176	424

**4.4 අධ්‍යාපන කලාප වලට අයත් ප්‍රාදේශීය මට්ටමේ
පාසැල් සහ අධ්‍යාපන කොට්ඨාශ - 2016**

අධ්‍යාපන කලාප	අධ්‍යාපන කොට්ඨාශ	ප්‍රාදේශීය ලේකම් කාර්යාල
	අම්පාර	අම්පාර
	උභන	උභන
අම්පාර	දමන	දමන
	ලාහුගල	ලාහුගල
		කල්මුණ (දෙමළ)
		ආලයඩ්වෙම්බු
		පොතුච්ඡේ
	පොතුච්ඡේ	පොතුච්ඡේ
අක්කරපත්තුව	අක්කරපත්තුව	අක්කරපත්තුව
	අඩ්ඩාලච්චේන	අඩ්ඩාලච්චේන
දෙහිඅත්තකණ්ඩිය	දෙහිඅත්තකණ්ඩිය බටහිර	දෙහිඅත්තකණ්ඩිය
	දෙහිඅත්තකණ්ඩිය නැගෙනහිර	දෙහිඅත්තකණ්ඩිය
	කල්මුණ (මුස්ලිම්)	
කල්මුණ	කල්මුණ (දෙමළ)	
	නින්දවුර්	
	කාර්තිච්චි	
	සායින්දමාරුදු	
	පදියතලාව	පදියතලාව
මහඔය	මහඔය	මහඔය
		සම්මන්තුර
		එරගම
සම්මන්තුර	සම්මන්තුර	නාවිදන්වේලි
		තිරුක්කෝච්චේ
		ආලයඩ්වෙම්බු
තිරුක්කෝච්චේ	තිරුක්කෝච්චේ	අඩ්ඩාලච්චේන
		පොතුච්ඡේ
		ලාහුගල

5

සංවර්ධන

අම්පාර දිස්ත්‍රික්කය තුළ පවතින සංවර්ධන වැඩසටහන් - 2016

5.1 ජීවදේශ කටයුතු අමාත්‍යාංශය - 121

අනු අංකය	වැඩසටහන	ව්‍යාපෘතිය	සම්පූර්ණ ව්‍යාපෘතිය	ප්‍රතිපාදන (Mn)	වියදම්	%
01	බෑම් අලංකරණය ප්‍රාදේශීය ලේකම් කාර්යාලය පදියනලාව	1	1	10,500,000	7,184,318.77	68.42
02	බෑම් අලංකරණය ප්‍රාදේශීය ලේකම් කාර්යාලය ලාහුගල	1	1	10,500,000	10,379,832.40	98.86
03	බෑම් අලංකරණය ප්‍රාදේශීය ලේකම් කාර්යාලය උහන	1	1	6,000,000	5,999,851.25	100
04	බෑම් අලංකරණය ප්‍රාදේශීය ලේකම් කාර්යාලය අඩ්ඩාලව්වෙන	1	1	5,000,000	5,000,000.00	100
05	සනීපාරක්ෂක අයිතම සවිකිරීම - රජයේ නිවාස	1	1	4,000,000	3,999,419.93	99.9
06	ඉදිකිරීම් නිල නිවාස උහන	1	1	4,000,000	3,696,595.69	92.41
07	B- 10 රජයේ නිවාස වැසිකිලි සංකීර්ණය	1	1	1,622,000	1,618,320.00	99.77
08	ප්‍රාදේශීය ලේකම් නිල නිවාස ලාහුගල	1	1	1,138,000	1,024,682.02	90.04
09	වැසිකිලි සංකීර්ණය අලුත්වැඩියා කිරීම ප්‍රාදේශීය ලේකම් කාර්යාලය අම්පාර	1	1	2,240,000	1,989,582.80	88.82

අම්පාර දිස්ත්‍රික්කයේ සංස්කෘතික මධ්‍යස්ථාන වල ඉදිකිරීම්වල ප්‍රගති වාර්තාව

5.2 අභ්‍යන්තර කටයුතු, වයඹ සංවර්ධන හා සංස්කෘතික කටයුතු අමාත්‍යාංශය

#	ව්‍යාපෘතියේ නම	ඇස්තමේන්තු මුදල	කොන්ත්‍රාත්තු මුදල (වැට් බද්ධ සමඟ)	මුළු ගෙවීම් 2015.12.31 දක්වා	2016 ගෙවීම්	මුළු ගෙවීම්	ඉතිරි ගෙවීම්	ඉතිරි ප්‍රතිපාදන 2017 දක්වා	ඉල්ලුම් කරන ප්‍රතිපාදන	මූල්‍ය ප්‍රගතිය	භෞතික ප්‍රගතිය
1	දමන සංස්කෘතික මධ්‍යස්ථානයේ ඉදිකිරීම් - දෙවන අධියර	7,043,110.69	6,632,972.01	0.00	4,154,687.28	4,154,687.28	2,478,284.73	0.00	2,700,000.00	62.64%	100.00%
2	මහඔය සංස්කෘතික මධ්‍යස්ථානයේ ඉදිකිරීම්	24,590,854.80	24,574,108.50	4,000,000.00	0.00	4,000,000.00	20,574,108.50	0.00	21,400,000.00	16.28%	35.00%
3	ඉරක්කාමම් සංස්කෘතික මධ්‍යස්ථානයේ ඉදිකිරීම්	15,002,875.72	14,178,737.29	4,000,000.00	4,604,568.36	8,604,568.36	5,574,168.93	0.00	6,000,000.00	60.69%	80.00%
4	උහන සංස්කෘතික මධ්‍යස්ථානයේ ඉදිකිරීම්	24,590,854.80	24,542,886.58	4,400,986.88	2,500,000.00	6,900,986.88	17,641,899.70	16,000,000.00	2,400,000.00	28.12%	45.00%
5	හේනානිගල දකුණ සංස්කෘතික ජනතා මධ්‍යස්ථානය	8,084,436.50	8,560,901.30	3,800,654.91	4,760,240.69	8,560,895.60	0.00	2,967,014	0.00	100.00%	100.00%
එකතුව		79,312,132.51	78,489,605.67	16,201,641.79	16,019,496.33	32,221,138.12	46,268,461.85	18,967,014.00	32,500,000.00		

අම්පාර දිස්ත්‍රික්කය තුළ පවතින සංවර්ධන වැඩසටහන් - 2016

5.3 දිස්ත්‍රික් ලේකම් කාර්යාලය, අම්පාර - ශීර්ෂය - 270

අනු අංකය	වැඩසටහන	ව්‍යාපෘතිය	සම්පූර්ණ කරන ලද ව්‍යාපෘති	ප්‍රතිපාදන	වියදම්	%
01	උපාධිධාරීන් සඳහා ගොඩනැගිලි	1	1	14,300,000	14,299,753.82	100
02	ප්‍රාදේශීය ලේකම් කාර්යාලය - අම්පාර	1	1	12,730,000	12,729,995.55	100
03	ප්‍රාදේශීය ලේකම් කාර්යාලය - උභන	1	1	2,120,000	2,120,000.00	100
04	ප්‍රාදේශීය ලේකම් කාර්යාලය - අඩ්ඩාලව්වේන	1	1	4,300,000	4,299,827.65	100
05	ප්‍රාදේශීය ලේකම් කාර්යාලය - සම්මන්තුර	1	1	900,000	9,000,000.00	100
06	ප්‍රාදේශීය ලේකම් කාර්යාලය - උභන (ප්‍රා.ලේ. නිලනිවාස)	1	1	7,000,000	6,999,984.70	100
07	ප්‍රාදේශීය ලේකම් කාර්යාලය - දෙහිඅත්තකණ්ඩිය (ප්‍රා.ලේ. නිලනිවාස)	1	1	6,500,000	6,499,994.18	100
08	ප්‍රාදේශීය ලේකම් කාර්යාලය - ලාහුගල (ප්‍රා.ලේ. නිලනිවාස)	1	1	7,800,000	7,799,993.50	100

අම්පාර දිස්ත්‍රික්කය සංවර්ධන වැඩසටහන් - 2016

5.4 නැවත පදිංචි කිරීමේ අමාත්‍යාංශය - 145

අනු අංකය	වැඩසටහන	ව්‍යාපෘතිය	සම්පූර්ණ කරන ලද ව්‍යාපෘති	ප්‍රතිපාදන	වියදම්	%
01	නිවාස	165	165	132	132	100
02	අර්ධ වශයෙන් භානිවිම්	40	40	8	7.79	99
03	සනීපාරක්ෂක	400	400	22	21.8	98
04	ජල වැඩසටහන් - ළිං	106	106	46	46	100
	ජල වැඩසටහන් - සැපයුම්	717	717			
05	ජීවනෝපාය වැඩසටහන්	565	565	55	54.95	99
06	යටිතල පහසුකම්	03	03	10	10	100

5.5 දිස්ත්‍රික් සමෘද්ධි අංශය පිළිබඳ සාරාංශ වාර්තාව-2016

01. දිස්ත්‍රික් සමෘද්ධි කාර්යය මණ්ඩල තොරතුරු 2016.12.31

අනු අංකය	තනතුරු නාමය	අනුමත සේවක සංඛ්‍යාව	දැනට සිටින සේවක සංඛ්‍යාව	පුරප්පාඩු සංඛ්‍යාව
1	අධ්‍යක්ෂ	1	1	-
2	ගණකාධිකාරී	1	-	1
3	ප්‍රවර්ධන නිලධාරී	1	1	-
4	දිවැනැගුම කළමනාකරු (බැංකු අධීක්ෂණ හා විගණන කළමනාකරුවන්	133	107	26
5	සංවර්ධන නිලධාරීන්	-	2	-
6	දිවැනැගුම සංවර්ධන නිලධාරී	1147	843	304
7	කළමනාකරණ සහකාර	23	13	10
8	පරිගණක සහකාර	21	-	21
9	කාර්යාල සහකාර	22	1	21
10	රියදුරු	3	2	1
	එකතුව	1352	970	384

02' ජීවනෝපාය වැඩසටහන 2016.12.31 දිනට භෞතික හා මූල්‍ය ප්‍රගතිය
 සමාජ සවිබල ගැන්වීමේ හා ශ්‍රාම සංවර්ධන අංශය (ජීවනෝපාය අංශය) - අම්පාර දිස්ත්‍රික්කය

	ලබා දුන් ප්‍රතිපාදන ප්‍රමාණය (රු:)	ලබා දුන් අග්‍රිම ප්‍රමාණය (රු:)	අනුමත ව්‍යාපෘති සංඛ්‍යාව	ක්‍රියාත්මක ව්‍යාපෘති සංඛ්‍යාව	නිම ව්‍යාපෘති සංඛ්‍යාව	ව්‍යාපෘති වියදම (රු:)	පරිපාලන වියදම (ප්‍රා.ලේ.කා)	පරිපාලන වියදම (දි.ලේ.කා)
එකතුව	29329900	19268364.5	948	941	902	19002180.88	187272.14	94407.47

03. දිවැනැගුම සංවර්ධන දෙපාර්තමේන්තුව 331-2-2-3-2502 වැය ශීර්ෂය
 ජීවනෝපාය සංවර්ධන වැඩසටහන - 2016.12.31 දිනට ප්‍රගතිය

අනු අංකය	විෂය	ලබාදුන් ප්‍රතිපාදන රු:	වියදම රු:	වියදමේ ප්‍රතිශතය
1	අලෙවි සංවර්ධන	7084250.00	3542690.00	50%
2	ජීවනෝපාය සංවර්ධන	14271100.00	14255715.00	100%
3	සමාජ සංවර්ධන	12665350.00	12621413.00	100%
4	ප්‍රජාමූල සංවර්ධන	441800.00	398122.00	90%
5	සමෘද්ධි සමීක්ෂණ වැඩසටහන	2262300.00	1753780.00	78%
6	ආදර්ශ ගම්මාන වැඩසටහන	9000000.00	8962378.00	100%
	එකතුව	45724800.00	41534098.00	91%

04' සමෘද්ධි බැංකු සංගම් පිළිබඳ විස්තරය

I. දිස්ත්‍රික්කයේ පිහිටි සමෘද්ධි බැංකු සංගම් සංඛ්‍යාව :- 43

සමෘද්ධි බැංකු සංගම් වල ගිණුම් පිළිබඳ විස්තර-2016.12.31

අනු අංකය	ගිණුම් අංකය	තැම්පත් කර ඇති මුදල්(Mn)
01.	සාමාජික තැන්පත්	680,731
02.	සමාජික නොවන තැන්පත්	104,721
03.	කැකුළු ගිණුම්	67,820
04.	දිරියමාතා	43,990
05.	සිසුරක ගිණුම්	19,632
06.	සමුභ ගිණුම්	413,911
07.	කොටස්	494,216
08.	අනිවාර්ය ඉතිරිකිරීම්	1,222,798
	එකතුව	3,047,819

මූලාශ්‍රය :- දිස්ත්‍රික් දිවැනැගුම කාර්යාලය - අම්පාර

5.6. අම්පාර සහකාර මැතිවරණ කොමසාරිස් කාර්යාලයීය තොරතුරු

දිගාමඩුල්ල (අම්පාර) දිස්ත්‍රික්කයට අයත් ඡන්ද ප්‍රදේශ

- ❖ ‘අ’ අම්පාර
- ❖ ‘ආ’ සම්මන්තර
- ❖ ‘ඇ’ කල්මුණ
- ❖ ‘ඈ’ පොතුවිල්

2016 වර්ෂයට අදාළව ලියාපදිංචි ඡන්ද සංඛ්‍යාව

ඡන්ද ප්‍රදේශය	ඡන්ද කොටස ගණන	ලියාපදිංචි ඡන්ද නිමියන් සංඛ්‍යාව
‘අ’ අම්පාර	172	169,574
‘ආ’ සම්මන්තර	93	84,200
‘ඇ’ කල්මුණ	73	73738
‘ඈ’ පොතුවිල්	174	158928
එකතුව	512	486440

දිගාමඩුල්ල (අම්පාර) දිස්ත්‍රික්කයට අයත් ප්‍රාදේශීය සභා

- ❖ දෙහිඅත්තකන්ඩිය
- ❖ පදියතලාව
- ❖ මහඔය
- ❖ උහන
- ❖ අම්පාර (නාමල්ඔය)
- ❖ දමන
- ❖ ලාහුගල
- ❖ පොතුවිල්
- ❖ තිරුක්කෝවිල්
- ❖ ආලයඩ්වෙම්බු
- ❖ අක්කරපත්තුව
- ❖ අඩ්ඩාලච්චෙන
- ❖ නින්දවුර්
- ❖ කාර්තිවි
- ❖ නාවිදන්වෙලි
- ❖ සම්මන්තර
- ❖ ඉරක්කාමම් (එරගම)

දිගාමඩුල්ල (අම්පාර) දිස්ත්‍රික්කයට අයත් මහ නගර සභා

- ❖ කල්මුණ මහ නගර සභාව
- ❖ අක්කරපත්තුව මහ නගර සභාව

දිගාමඩුල්ල (අම්පාර) දිස්ත්‍රික්කයට අයත් නගර සභා

- ❖ අම්පාර නගර සභාව

5.7 අම්පාර දිස්ත්‍රික්කයේ ජන්ද හිමියන් සංඛ්‍යාව 2016

දිස්ත්‍රික්කයට අයත් ප්‍රාදේශීය සභා	ලියාපදිංචි ජන්ද හිමියන් සංඛ්‍යාව
❖ දෙහිඅත්තකන්ඩිය	46,693
❖ පදියතලාව	13,973
❖ මහමය	15,871
❖ උහන	45,404
❖ අම්පාර (නාමල්මය)	15,690
❖ දමන	27,075
❖ ලාහුගල	6,907
❖ පොතුච්ඡේ	24,910
❖ තිරුක්කෝච්ඡේ	19,644
❖ ආලයඩිවෙම්බු	17,385
❖ අක්කරපත්තුව	4,988
❖ අඩ්ඩාලච්චේන	30,097
❖ නින්දවුර්	20,988
❖ කාර්තිච්චි	12,743
❖ නාවිදන්වෙලී	14,684
❖ සම්මන්තර	43,305
❖ ඉරක්කාමම් (එරගම)	10,036
❖ කල්මුණ මහ නගර සභාව	73,738
❖ අක්කරපත්තුව මහ නගර සභාව	23,431
❖ අම්පාර නගර සභාව	15,690
එකතුව	486440

මූලාශ්‍රය :- සහකාර මැතිවරණ කොමසාරිස් කාර්යාලය - අම්පාර

**5.8. 2016 වර්ෂයේ දී නියෝජ්‍ය ඉඩම් කොමසාරිස් කාර්යාලය
සිදුකරන ලද ක්‍රියාකාරකම් පිළිබඳ විස්තර.**

#	වැඩ සටහන	සමස්ත ප්‍රගතිය
01.	සාමාන්‍ය රාජකාරි යටතේ	
1.1	ඉ.සං.ආ.බලපත්‍ර නිකුත් කිරීම	1932
1.2	දීර්ඝ කාලීන බදු ලබාදීම	158
1.3	දීමනා පත්‍ර	568
02.	බිම් සවිස වැඩසටහන යටතේ	
2.1	ඉ.සං.ආ. බලපත්‍ර නිකුත් කිරීම	554
2.2	දීර්ඝ කාලීන බදු ලබාදීම	139
2.3	දීමනා පත්‍ර	213
03.	දෙපාර්තමේන්තු සඳහා ඉඩම් නිකුත් කිරීම	02
04.	පළාත් පාලන ආයතන වලට ඉඩම් නිදහස් කිරීම	01
05.	විහාරස්ථාන සඳහා ඉඩම් නිදහස් කිරීම	01
06.	බදු ආදායම්	7,586,254,.75
6.1	නව බදු හා වාර මුදල්	2,062,269.25
07.	හිඟ බදු ආදායම්	1,860,473.50
7.1	නව බදු සඳහා හිඟ	8,345,322.75
08.	ඉඩම් නොමැති පුද්ගලයින් සඳහා ඉඩම් ලබා දීම (1.1+ 2.1)	2486
09.	ජංගම සේවා පැවැත්වීම	03
10.	ගොඩනැගිලි පුනරුත්ථාපන කටයුතු	05
11.	කොට්ඨාස දින වැඩසටහන් පැවැත්වීම	12

මූලාශ්‍රය :- නියෝජ්‍ය ඉඩම් කොමසාරිස් කාර්යාලය - අම්පාර

5.9 2016 වර්ෂය සඳහා ඉඩම් පරිහරණ සැලසුම් දෙපාර්තමේන්තුව

විසින් සිදුකරන ලද ක්‍රියාකාරකම් පිළිබඳ විස්තර

කාර්යය	මුළු වැඩසටහන් සංඛ්‍යාව	2016 ක්‍රියාත්මක වැඩසටහන් සංඛ්‍යාව	වෙන් කළ මුදල	වැය කළ මුදල	ප්‍රතිශතය %
දිස්ත්‍රික් ඉඩම් පරිහරණ සැලසුම් කමිටු රැස්වීම	02	02	6,000/-	5,990/-	99.83
ප්‍රාදේශීය ඉඩම් පරිහරණ සැලසුම් කමිටු රැස්වීම	20	17	30,000/-	30,000/-	100
ප්‍රජා දැනුවත් කිරීම් වැඩසටහන්	20	19	60,000/-	49,525/-	82.54
භායනායට පත් ඉඩම් පුනරුත්ථාපනය කිරීම	01	01	50,000/-	50,000/-	100
ප්‍රාදේශීය ඉඩම් පරිහරණ සැලසුම්	20	20	900,000/-	899,021/-	99.89
ග්‍රාමීය මට්ටමේ ඉඩම් පරිහරණ සැලසුම් ආදර්ශන	02	02	100,000/-	100,000/-	100
විශේෂ අධ්‍යයන	01	01	80,000/-	80,000/-	100
ජාතික ඉඩම් පරිහරණ සමීක්ෂණ	01	01	142,000/-	142,000/-	100
ජල මූලාශ්‍ර හා ජල පෝෂක සංරක්ෂණ	01	01	40,000/-	29,795/-	74.48
දිස්ත්‍රික් ඉඩම් පරිහරණ සැලසුම් සකස් කිරීම	01	01	5,000/-	5,000/-	100
එකතුව	69	65	1,413,000/-	1,391,331/-	

මූලාශ්‍රය - අම්පාර දිස්ත්‍රික් ඉඩම් පරිහරණ සැලසුම් කාර්යාලය

6

විසර්ජන ගීණුම

6. දිස්ත්‍රික් ලේකම් කාර්යාලයීය ගිණුම් අංශයේ කාර්ය භාරය

6.1 ගිණුම් (මුදල්) අංශයේ කාර්ය භාරය

- දිසාපති කාර්යාලයේ සහ පරිශ්‍රයේ ඇති රේඛීය අමාත්‍යාංශ හා දෙපාර්තමේන්තුවල ගෙවීම් කටයුතු
- අත්තිකාරම් B ගිණුමට අදාළ ගෙවීම් කටයුතු
- විවිධ තැන්පත් ගිණුමට අදාළ ගෙවීම් කටයුතු
- රාජ්‍ය අයවැය භාර ගැනීම හා වර්ගීකරණය ගිණුම් ගත කිරීම
- වාර්ෂික, ත්‍යාගාසික, මාසික ගිණුම් සාරාංශ ගතකර භාණ්ඩාගාරයට ඉදිරිපත් කිරීම
- දිසාපති කාර්යාලයේ නිලධාරීන්ගේ වැටුප් ගෙවීමට අදාළ කටයුතු
- දිසාපතිවරයාගේ නිල බැංකු ගිණුම්වලට අදාළ කටයුතු හා බැංකු සැසඳුම් පිළියෙළ කිරීම
- ආදායම් වාර්තා සහ වියදම් වාර්තා සකස් කිරීම හා අදාළ ආයතන වෙත ඉදිරිපත් කිරීම
- දිසාපති කාර්යාලයීය ගබඩාව හා සම්බන්ධව සියළු කටයුතු
- ප්‍රසම්පාදන ක්‍රියාවලිය (සැපයීම් හා සේවා)

6.2 ගිණුම් (මුදල් පාලන) අංශයේ කාර්ය භාරය

➤ දිස්ත්‍රික්කයේ දිසාපති කාර්යාලයට, ප්‍රාදේශීය ලේකම් කාර්යාල වලට ලැබෙන ප්‍රතිපාදන බෙදා හැරීම

➤ දිසාපති කාර්යාලය, ප්‍රාදේශීය ලේකම් කාර්යාල වලට අවශ්‍ය අග්‍රිම ලබා දීම

➤ දිස්ත්‍රික්කයේ ප්‍රාදේශීය කාර්යාලවල ගිණුම් කටයුතු සම්බන්ධීකරණය මෙහෙයවීම හා

පාලනය

➤ රේඛීය අමාත්‍යාංශ දෙපාර්තමේන්තු ගිණුම් කටයුතු අධීක්ෂණය හා පාලනය

➤ ප්‍රාදේශීය ලේකම් කාර්යාල සහ භාණ්ඩ සමීක්ෂණ කටයුතු

➤ දිස්ත්‍රික් ලේකම් කාර්යාල හා ප්‍රාදේශීය ලේකම් කාර්යාල හා ඒකාබද්ධව ආදායම් වියදම් වාර්තා සකස් කිරීම හා අදාළ ආයතන වෙත තැන්පත් කිරීම

➤ වෙනත් අදාළ රේඛීය අමාත්‍යාංශවල හා දෙපාර්තමේන්තු ගෙවීම් කටයුතු අධීක්ෂණය

➤ දිස්ත්‍රික් ලේකම් කාර්යාල හා ප්‍රාදේශීය ලේකම් කාර්යාලවල අත්තිකාරම් B ගිණුම් සැකසීම, බැංකු සැසඳුම් ප්‍රගති වාර්තා සැකසීම වැය ශේෂ නිරවුල් කිරීම

➤ විශ්‍රාම වැටුප් කාර්යයන් සම්බන්ධව ප්‍රාදේශීය ලේකම් කාර්යාල හා සම්බන්ධීකරණය, ප්‍රතිපාදන ලබාදීම, අක් මුදල් ලබා දීම, වාර්තා සැකසීම, වාර්තා ඉදිරිපත් කිරීම වැනි කටයුතු

➤ දිස්ත්‍රික් ලේකම් කාර්යාල හා ප්‍රාදේශීය ලේකම් කාර්යාල වලට නිදහස් තැපැල් පහසුකම් යටතේ ප්‍රතිපාදන සීමාවන් වෙන් කර දීම

➤ දිසාපති නිල බැංකු ගිණුමට අදාළ කටයුතු

➤ පාඩු හා හානි සම්බන්ධ කටයුතු

➤ විසර්ජන ගිණුම සකස් කිරීම සම්බන්ධ කටයුතු

6.3 වැඩසටහන් අනුව විසර්ජන ගිණුම - 2016

වියදම් ශීර්ෂ අංකය : අමාත්‍යාංශයේ දෙපාර්තමේන්තුවේ/ දිස්ත්‍රික් ලේකම් කාර්යාලයේ නම : දිස්ත්‍රික් ලේකම් කාර්යාලය - අම්පාර
 වැඩසටහන් අංකය හා නාමය 1 - මෙහෙයුම් වැඩසටහන

පුනරාවර්තන හා මූලධන වියදම් සාරාංශය

වියදමෙහි ස්වභාවය (ඩී.පී.එස්.ඒ. ආකෘති යොමුව සමඟ)	1	2	3	4	5	6	පිටු අංකය (අදාල ඩී.පී.එස්.ඒ. ආකෘතියට අනුව)
	අයවැය ඇස්තමේන්තු වෙන් කිරීම	පරිපූරක ප්‍රතිපාදන හා පරිපූරක ඇස්තමේන්තු වෙන් කිරීම	මු.රෙ.66 සහ 69 අනුව මාරු කිරීම	මුළු ශුද්ධ වෙන් කිරීම (1+2)+3	මුළු වියදම	ශුද්ධ ප්‍රතිඵලය ඉතිරිය/ ඉක්මවීම් (4-5)	
	රු.	රු.	රු.	රු.	රු.	රු.	
(අ) පුනරාවර්තන (ඩී.පී.එස්.ඒ.3)	886,000,000	-	34,818,000 (34,818,000)	886,000,000	859,738,743	26,261,251	3
(ආ) මූලධන (ඩී.පී.එස්.ඒ.4)	77,000,000	-	-	77,000,000	76,878,237	121,763	4,5,6
එකතුව	963,000,000	-	-	963,000,000	936,616,980	26,383,020	

6.4 වැඩසටහන් අංකය හා නාමය - 1 මෙහෙයුම්

වැඩසටහන

ව්‍යාපෘති අංකය / නම, පෞද්ගලික පඩි නඩි සහ සියළුම ව්‍යාපෘති සඳහා අනිකුත් අය කිරීම	අයවැය ඇස්තමේන්තු වෙන් කිරීම	පරිපූරක ප්‍රතිපාදන හා පරිපූරක ඇස්තමේන්තු වෙන් කිරීම (+/-)	මු.රෙ.66 සහ 69 අනුව මාරු කිරීම (+/-)	මුළු ශුද්ධ වෙන් කිරීම (1+2) -+3)	මුළු වියදම	ශුද්ධ ප්‍රතිඵලය ඉතිරිය/ඉක්මවීම් (4-5)
	රු.	රු.	රු.	රු.	රු.	රු.
<u>ව්‍යාපෘති අංකය හා නම</u>						
1. සාමාන්‍ය පරිපාලනය හා ආයතන සේවා පෞද්ගලික පඩි නඩි අනෙකුත් වියදම්	68,300,000 71,000,000	- -	- (1,259,000)	68,300,000 69,741,000	57,869,277 68,316,668	10,430,723 1,424,332
උප එකතුව	139,300,000	-	(1,259,000)	138,041,000	126,185,946	11,855,054
<u>ව්‍යාපෘති අංකය හා නම</u>						
2. ප්‍රාදේශීය ලේකම් කාර්යාලය පෞද්ගලික පඩි නඩි අනෙකුත් වියදම්	206,800,000 28,550,000	- -	(7,700,000) 7,700,000 (1,089,000) 2,348,000	206,800,000 29,809,000	204,665,918 28,860,806	2,134,082 948,194
උප එකතුව	235,350,000	-	1,259,000	236,609,000	233,526,724	3,082,276
<u>ව්‍යාපෘති අංකය හා නම</u>						
3. වෙරළබඩ කොට්ඨාශය පෞද්ගලික පඩි නඩි අනෙකුත් වියදම්	461,000,000 50,350,000	- -	(22,400,000) 22,400,000 (2,370,000) 2,370,000	461,000,000 50,350,000	451,274,041 48,752,032	9,725,959 1,597,968
උප එකතුව	511,350,000	-	-	511,350,000	500,026,073	11,323,927
මුළු එකතුව	886,000,000	-	-	886,000,000	859,738,743	26,261,257

6.5 ව්‍යාපෘති අනුව මූලධන වියදම - 2016

ඩී.පී.එස්.ඒ.-4

වියදම් ශීර්ෂ අංකය: 270 අමාත්‍යාංශයේ/ දෙපාර්තමේන්තුවේ/ දිස්ත්‍රික් ලේකම් කාර්යාලයේ නම : දිස්ත්‍රික් ලේකම් කාර්යාලය - අම්පාර

වැඩසටහන් අංකය හා නාමය : 1. මෙහෙයුම් වැඩසටහන									
ව්‍යාපෘති අංකය හා නාමය : 1. පරිපාලන හා ආයතන සේවය									
				1	2		3	4	5
වැය විෂය අංකය	අයිතම් අංකය	මූල්‍යකරණය (සංකේත අංකය)	අයිතම් විස්තරය	අයවැය ඇස්තමේන්තු වෙන් කිරීම	පරිපූරක ඇස්තමේන්තු වෙන් කිරීම	මු.රෙ.66 හා 69 අනුව මාරු කිරීම්	මුළු ශුද්ධ වෙන් කිරීම (1+2)	මුළු වියදම්	ශුද්ධ ප්‍රතිඵලය/ඉතිරිය/ඉක්මවීම් (3-4)
				සීමා	සීමා		සීමා	සීමා	සීමා
			ප්‍රාග්ධන වත්කම් පුනුරුත්ථාපනය හා වර්ධනය කර ගැනීම						
2001		11	ගොඩනැගිලි	5,500,000	-	-	5,500,000	5,488,258.00	11,742
2002		11	පැල සිටුවීමේ යන්ත්‍ර උපකරණ	1,500,000	-	-	1,500,000	1,499,782.00	218
2003		11	වාහන	1,650,000	-	-	1,650,000	1,574,843.00	75,157
			උප එකතුව	8,650,000	-	-	8,650,000	8,562,883.00	87,117
					-	-			
2102		11	ගෘහ භාණ්ඩ හා කාර්යාල උපකරණ	6,400,000	-	-	6,400,000	6,382,941	17,059
2103		11	පැල සිටුවීමේ යන්ත්‍ර උපකරණ	3,500,000	-	-	3,500,000	3,486,098	13,903
2104		11	ගොඩනැගිලි හා ආකෘති	57,600,000	-	-	57,600,000	56,999,281	719
			උප එකතුව	66,900,000	-	-	66,900,000	66,868,320	31,681
2401		11	ධාරිතා වර්ධන පුහුණු වැඩසටහන්	450,000	-	-	450,000	448,951	1,049
			උප එකතුව	450,000	-	-	450,000	448,951	1,049
			එකතුව	76,000,000	-	-	76,000,000	75,880,154	119,849

6.6 ව්‍යාපෘති අනුව මූලධන වියදම - 2016

ඩී.පී.එස්.ඒ.-4

වියදම් ශීර්ෂ අංකය: 270 අමාත්‍යාංශයේ/ දෙපාර්තමේන්තුවේ/ දිස්ත්‍රික් ලේකම් කාර්යාලයේ නම : දිස්ත්‍රික් ලේකම් කාර්යාලය - අම්පාර

වැඩසටහන් අංකය හා නාමය : 1. මෙහෙයුම් වැඩසටහන									
ව්‍යාපෘති අංකය හා නාමය : 2. වෙරළබඩ කොට්ඨාශය									
				1	2	3	4	5	
වැය විෂය අංකය	අයිතම් අංකය	මූලාකරණය	අයිතම් විස්තරය	අයවැය ඇස්තමේන්තු වෙන් කිරීම	පරිපූරක ඇස්තමේන්තු වෙන් කිරීම	මු.රෙ.66 හා 69 අනුව මාරු කිරීම්	මුළු ශුද්ධ වෙන් කිරීම (1+2)	මුළු වියදම්	ශුද්ධ ප්‍රතිඵලයඉති රිය/ ඉක්මවීම් (3-4)
				සීම	සීම		සීම	සීම	සීම
			ගොඩනැඟිලි ධාරිතාව						
24 01		11	පුහුණු සහ ධාරිතා ගොඩනැඟිලි	450,000	-		450,000	449,115	885
			උප එකතුව	450,000	-		450,000	449,115	885

6.7 පුනරාවර්තන හා ප්‍රාග්ධන වියදම් සාරාංශය

වියදම් ශීර්ෂ අංකය : 270 අමාත්‍යාංශයේ/ දෙපාර්තමේන්තුවේ / දිස්ත්‍රික් ලේකම් කාර්යාලයේ නම: දිස්ත්‍රික් කම් කාර්යාලය - අම්පාර								ඩී.පී.එස්.ඒ.-4	
වැඩසටහන් අංකය හා නාමය : 1. මෙහෙයුම් වැඩසටහන									
ව්‍යාපෘති අංකය හා නාමය 3 ප්‍රාදේශීය ලේකම් කාර්යාල				1	2		3	4	5
වැය විෂය අංකය	අයිතම් අංකය	මූලාකරණය (සංකේත අංකය)	අයිතම් විස්තරය	අයවැය ඇස්තමේන්තු වෙන් කිරීම	පරිපූරක ඇස්තමේන්තු වෙන් කිරීම	මු.රෙ.66 හා 69 අනුව මාරු කිරීම	මුළු ශුද්ධ වෙන් කිරීම (1+2)	මුළු වියදම්	ශුද්ධ ප්‍රතිඵලය ඉතිරිය/ඉක් මවීම (3-4)
				රු.	රු.	රු.	රු.	රු.	රු.
			ගොඩනැගිලි ධාරිතාව						
2401		11	පුහුණු සහ ධාරිතා ගොඩනැගිලි	550,000	-		550,000	550,000	1,032
			උප එකතුව	550,000			550,000	548,968	1,032

6.8 වියදම් මූල්‍යකරණය - 2016

දිස්ත්‍රික් ලේකම් කාර්යාලයේ නම:

දිස්ත්‍රික් ලේකම් කාර්යාල, අම්පාර

ඩී.පී.එස්.ඒ.5(1)

වියදම් ශීර්ෂ අංකය : 270

වැඩසටහන් අංකය හා නාමය - මෙහෙයුම්

වැඩසටහන

සංකේතය	මූල්‍යකරණය සංකේත විස්තරය	ව්‍යාපෘති 1		ව්‍යාපෘති 2		ව්‍යාපෘති 3		වැඩසටහනේ එකතුව/ පිටුවේ එකතුව		වියදමේ ප්‍රතිශතය (8/7) X100
		ඉද්ධ ප්‍රතිපාදනය 1	සත්‍ය වියදම 2	ඉද්ධ ප්‍රතිපාදනය 3	සත්‍ය වියදම 4	ඉද්ධ ප්‍රතිපාදනය 5	සත්‍ය වියදම 6	ඉද්ධ ප්‍රතිපාදනය 7	සත්‍ය වියදම 8	
		රු.	රු.	රු.	රු.	රු.	රු.	රු.	රු.	
11	දේශීය අරමුදල්	214,041,000	202,066,099	237,059,000	233,975,839	511,900,000	500,575,041	963,000,000	936,616,980	97
12	විදේශීය ආධාර - ණය									
13	විදේශීය ආධාර - ප්‍රධාන ප්‍රතිපූර්ණය කළ හැකි									
14	විදේශීය ආධාර - ණය ප්‍රතිපූර්ණය කළ හැකි									
15	විදේශීය ආධාර - ප්‍රදාන									
16	ප්‍රතිපාර්ශවීය අරමුදල්									
17	විදේශාධාර සම්බන්ධ									
11	දේශීය අරමුදල්									
	එකතුව : සුනරාවත්තන	214,041,000	202,066,099	237,059,000	233,975,839	511,900,000	500,575,041	963,000,000	936,616,980	97

6.10 අත්තිකාරම් ගිණුම් සහ තැන්පතු ගිණුම් සඳහා වූ පාලන ගිණුම් වල සාරාංශය - 2016

වියදම් ශීර්ෂ අංකය - 270
අම්පාර

අමාත්‍යාංශයේ / දෙපාර්තමේන්තුවේ / දිස්ත්‍රික් ලේකම් කාර්යාලයේ නම - දිස්ත්‍රික් ලේකම් කාර්යාලය -

ගිණුම් අංකය සහ නම	ගිණුම් අංක	දෙපාර්තමේන්තු පොත් අනුව			
		2016/01/01 දිනට ආරම්භක ශේෂය	වර්ෂය තුළ හර කිරීම්	වර්ෂය තුළ බැර කිරීම්	2016/12/31 දිනට අවසාන ශේෂය
		රු.	රු.	රු.	රු.
1. රජයේ නිලධාරීන්ගේ අත්තිකාරම්	8493/0/0/270/011	153364,645	49,994,729	49,145,903	154,213,471
	8493/0/0/270/012	-	49,968,186	6,923,440	1,955,253
		153,364,645	99,962,916	56,069,343	165,168,724
02. පොදු තැන්පත් ගිණුම්					
:ස- ආරක්ෂක සේවා තැන්පතු	6000/0/0/0001/0089	7,622,667	18,149,500	19,825,788	9,298,955
:සස- ප්‍රසම්පාදන තැන්පතු	6000/0/0/0002/0119	344,700	4,213,919	6,330,472	2,461,253
:සසස- අස්වැන්නෙන් ලබා ගත් තැන්පතු	6000/0/0/0011/0599	300,000,000	300,000,000	-	-
:සඬ- දේශීය තැන්පතු	6000/0/0/0014/0013	9,111,238	239,816,192	243,745,514	13,040,559
:ඛ- රැඳවුම් තැන්පතු	6000/0/0/0016/0067	208,208,368	170,409,326	116,081,444	153,880,486
:ඛස- භානීපූර්ණ තැන්පතු	6000/0/0/0017/0020	4,832,937	22,098,158	18,782,102	1,516,881
:ඛසස- ප්‍රතිපූර්ණ තැන්පතු	6000/0/0/0020/0011	44,130,848	226,716,731	217,480,310	34,894,426
(ඛසසස-දිරිලේ කාර්යාලයේ තැන්පතු	6000/0/0/0046/0000	-	-	-	-

මු.රෙ.506 (2) ප්‍රකාර ඉහත සඳහන් අත්තිකාරම් ගිණුම් වල හා තැන්පත් ගිණුම්වල අවසාන ශේෂය, පුද්ගල ගිණුම් වල අදාළ ලැයිස්තු සමඟ සසඳා එම සැසඳුම් ප්‍රකාශය

ශීර්ෂය	අමාත්‍යාංශය/ දෙපාර්තමේන්තුව	2016 ලැබුණු මුළු ප්‍රතිපාදන	2016 මුළු වියදම්	ශේෂය	%	සිදුකළ කාර්යය
104	සැලසුම්	550,810,621	544,010,665	6,799,956	98.77	ජීවනෝපාය සංවර්ධන හා මිලදී ගැනීම්
106	ආපදා කළමනාකරණ	76,892,720	61,937,482	14,955,238	80.55	නිවාස හානි සඳහා වන්දි
121	ස්වදේශ කටයුතු	274,515,670	255,765,368	18,750,302	93.17	කාර්යාල නව ගොඩනැගිල්ල අලුත් වැඩියාව සේවා පියස ,කාර්යාල උපකරණ, ලී බඩු උපකරණ
136	ක්‍රීඩා	61,465,655	57,740,131	3,725,524	93.94	මහජන ක්‍රීඩාංගනය සංවර්ධනය කිරීම
145	ප්‍රතිවාසනය	272,967,751	272,040,679	927,072	99.66	අවතැන් වූ පවුල් සඳහා නව නිවාස
163	සංස්කෘතික	24,195,564	16,775,251	7,420,313	69.33	සංස්කෘතික මධ්‍යස්ථානයක් ඉදිකිරීම
166	නගර සැලසුම්	23,160,000	21,944,892	1,215,108	94.75	පස් පිරවීම සහ සනීපාරක්ෂක
219	ක්‍රීඩා	9,702,000	9,135,236	566,764	94.16	මහජන ක්‍රීඩාංගනයක් සංවර්ධනය කිරීම
270	දිස්ත්‍රික් ලේකම් කාර්යාලය	57,000,000	56,999,281	719	100.00	නව කාර්යාල ගොඩනැගිල්ල
එකතුව		1,350,709,981.10	1,296,348,985.03	54,360,996.	95.98	

6.12 දිස්ත්‍රික් ලේකම් කාර්යාල මහින් රැස්කල ආදායම - 2016

රු: මිලියන

දිස්ත්‍රික් ලේකම් කාර්යාලය	එකතුව මිලියන
10.03.07.02	16.05
10.03.07.03	5.88
10.03.07.05	0.14
10.03.07.99	4.12
20.02.01.01	2.42
20.02.01.02	-
20.02.01.03	32.18
20.02.01.99	-
20.02.02.01	-
20.02.02.99	7.06
20.03.01.00	-
20.03.02.06	-
20.03.02.07	-
20.03.02.13	1.37
20.03.02.14	70.22
20.03.02.99	4.11
20.03.03.00	-
20.03.99.00	15.53
20.04.01.00	35.37
20.06.02.00	0.10
20.04.01.02	-
20.04.02.00	-
20.03.02.03	0.59

6.13 2016 වර්ෂයේ විසර්ජන ගිණුමට අදාළ විගණකාධිපති වාර්තාව

ශීර්ෂ අංකය 270 - විසර්ජන ගිණුම 2016

විගණන නිරීක්ෂණ

01. පොදු තැන්පත් ගිණුම්

දිස්ත්‍රික් ලේකම් කාර්යාලය හා ප්රාදේශීය ලේකම් කාර්යාලයන් වල 2016 දෙසැම්බර් 31 දිනට පැවති වසර 02 ඉක්මවන ලද රු.10,822,801ක වටිනාකමක් සහිත තැන්පතු ශේෂ සම්බන්ධව මු.රෙ.571 අනුව කටයුතු කර නොතිබුණි. විස්තර පහත දැක්වේ.

තැන්පතු වර්ගය	කාල පරිච්ඡේදය	වටිනාකම
-----	-----	-----
		රු.
ටෙන්ඩර් තැන්පතු	වසර 02 ඉක්ම වූ	267,000
පළාත් සභා තැන්පතු	වසර 02 ඉක්ම වූ	124,672
රැඳවුම් තැන්පතු	වසර 02 ඉක්ම වූ	8,416,792
වන්දි තැන්පතු	වසර 02 ඉක්ම වූ	20,487
ප්රතිපූර්ණ තැන්පතු	වසර 02 ඉක්ම වූ	1,993,849
		<u>10,822,801</u>

02. බැංකු සැසඳුම්

I. සටහන (IV)-(අ) අනුව 2016 දෙසැම්බර් 31 දිනට මු.රෙ.369 (ඇ) අනුව කටයුතු නොකල රු.162,789 ක් වටිනා මාස 06 ට වැඩි වෙක්පත් 28 ක් පැවතුණි. විස්තර පහත දැක්වේ.

ආයතනය	වෙක්පත් අංකය	වෙක්පත් ගණන	වටිනාකම
-----	-----	-----	-----
			රු.
දිස්ත්‍රික් ලේකම් කාර්යාලය	7042024	03	79,550
අම්පාර ප්රාදේශීය ලේකම් කාර්යාලය	7042027	04	46,000
දෙහිඅත්ත කණ්ඩිය ප්රාදේශීය ලේකම් කාර්යාලය	7042030	02	3,782
කල්මුණ ප්රාදේශීය ලේකම් කාර්යාලය	7042057	06	9,864
සමන්තුර ප්රාදේශීය ලේකම් කාර්යාලය	7042060	01	2,800
ලාභ්‍යල ප්රාදේශීය ලේකම් කාර්යාලය	7042042	07	10,250
අඩ්ඩාලවෙහි ප්රාදේශීය ලේකම් කාර්යාලය	100180001728	02	8,400
කාර්නිවි ප්රාදේශීය ලේකම් කාර්යාලය	100129026918	01	40

සයිනිදමරුදු ප්‍රාදේශීය ලේකම් කාර්යාලය	100179026912	01	585
නිරුක්කෝවිල් ප්‍රාදේශීය ලේකම් කාර්යාලය	100199026924	01	1,518
එකතුව		<u>28</u>	<u>162.789</u>

II. ඉදිරිපත් කරන ලද ගිණුමෙහි සටහන (IV) - (ආ) යටතේ 2016 දෙසැම්බර් 31 දිනට බැංකුවට ඉදිරිපත් නොකරන ලද මාස 06 ට වැඩි වෙක්පත් ගිණුමේ දැක්විය යුතු වූවත්, රු 149,143 ක වෙක්පත් දක්වා නොතිබුණි. විස්තර පහත දැක්වේ.

ආයතනය	වෙක්පත් අංකය	වෙක්පත් ගණන	වටිනාකම
-----	-----	-----	-----
			රු.
දිස්ත්‍රික් ලේකම් කාර්යාලය	7042024	03	79,550
අම්පාර ප්‍රාදේශීය ලේකම් කාර්යාලය	7042027	04	46,000
සමන්තුර ප්‍රාදේශීය ලේකම් කාර්යාලය	7042060	01	2,800
ලාහුගල ප්‍රාදේශීය ලේකම් කාර්යාලය	7042042	07	10,250
අඩ්ඩාලව්වේන ප්‍රාදේශීය ලේකම් කාර්යාලය	100180001728	02	8,400
කාර්තිවි ප්‍රාදේශීය ලේකම් කාර්යාලය	100129026918	01	40
සයිනිදමරුදු ප්‍රාදේශීය ලේකම් කාර්යාලය	100179026912	01	585
නිරුක්කෝවිල් ප්‍රාදේශීය ලේකම් කාර්යාලය	100199026924	01	1,518
එකතුව		<u>20</u>	<u>149.143</u>

III. 2016 දෙසැම්බර් 31 දිනට ඉදිරිපත් කරන ලද බැංකු සැසඳුම් පරිකාශන වල රු.86,047 ක හඳුනා නොගත් ගෙවීම් නිරීක්ෂණය විය. විස්තර පහත දැක්වේ.

ආයතනය හා ගිණුම් අංකය	දිනය	වෙක්පත් අංකය	වටිනාකම
-----	-----	-----	-----
			රු.
පොතු විල් ලේකම් (7042045) ප්‍රාදේශීය කාර්යාලය	2016 ජනවාරි 29	550	66,047
පොතු විල් ලේකම් කාර්යාලය	2016 ජනවාරි 29	152058	20,000
එකතුව			<u>86,047</u>

03. බැරකම් වලට බැඳීම

I. මු.රෙ. 94 අනුව වර්ෂයක වැය ජරමාණය හා බැරකම් කිසිම විටෙක මුදල් වර්ෂය සඳහා ජරතිපාදන මුදල නොඉක්මවිය යුතු වුවද, බැරකම් සැලකූ විට එක් වැය විෂයක රු.190,628 ක් ජරතිපාදන ඉක්මවා බැරකම්වලට බැඳී ඇති බව නිරීක්ෂණය විය.

වැය විෂය	ශුද්ධ ජරතිපාදන	සත්ය වියදම	ඉතුරුම්	බැරකම්	ජරතිපාදන ඉක්මවූ බැරකම්
-----	-----	-----	-----	-----	-----
	(රු.)	(රු.)	(රු.)	(රු.)	(රු.)
270-1-2-0-1402	1,880,000	1,862,943	17,057	207,685	<u>190,628</u>
				එකතුව	<u>190,628</u>

04. පාඩු හා අත්හැරීම්

අම්පාර දිස්ත්‍රික් ලේකම් කාර්යාලයට අයත් සද්ධානිස්සපුර ගබඩාව 2015 සැප්තැම්බර් 21 දින සොරුන් විසින් බිඳ දැමීමෙන් සිදුවී ඇති අලාභය 850,738 ක් ලෙස තක්සේරු කර ඇතත් එයට වග කිව යුතු නිලධාරීන් නිශ්චය කර අය කිරීම සඳහා කටයුතු කර නොතිබුණි.

05. ජංගම නොවන වත්කම්

අධිඛාලවචන ප්‍රාදේශීය ලේකම් කොට්ඨාසයේ නොරොච්චෝලේ නිවාස යෝජනා ඉඩමේ (King Abdulla Model Town) ඉදිකිරීමේ කටයුතු සඳහා සවිකිරීමට ලබාගෙන ඇති විදුලි උපකරණ හා නානකාමර අයිතමයන් සවි නොකර වර්ෂ 06 ක පමණ කාලයක සිට නිෂ්ක්‍රීයව පවත්වාගෙන ගොස් තිබුණි.

06. අධිභාර

පහත වැය විෂයන්ට අදාලව අධිභාර ගත කරන ලද රු. 29,304,036 සම්බන්ධයෙන් තොරතුරු විගණනයට ඉදිරිපත් නොවුණි.

වැය විෂය	වටිනාකම
-----	-----
	රු.
270-1-1-1001	2201,755
270-1-1-1002	251,950
270-1-1-1003	4720,689
270-1-1-1101	441,505

270-1-1-1201	3,270
270-1-1-1202	219,511
270-1-1-1203	400
270-1-1-1301	515,400
270-1-1-1302	23,600
270-1-1-1402	110,648
270-1-1-1403	4,339,396
270-1-1-0404	107,358
270-1-1-0405	1,042,175
270-1-1-0506	2,289
270-1-1-2001	1,394,643
270-1-1-2002	411,618
270-1-1-2003	42,956
270-1-1-2102	1,517,360
270-1-1-2103	59,560
270-1-1-2104	1,885,000
270-1-1-2401	8,500
270-1-2-1001	105,494
270-1-2-1002	1,558,337
270-1-2-1003	1,577,086
270-1-2-1101	1,804,317
270-1-2-1201	38,000
270-1-2-1202	282,103
270-1-2-1203	18,360
270-1-2-1302	225,000
270-1-2-1303	754
270-1-2-1402	184,141
270-1-2-1405	308,097
270-1-3-1001	313,106
270-1-3-1002	274,436
270-1-3-1003	1,692,721
270-1-3-1101	8,060
270-1-3-1201	360,000
270-1-3-1202	79,800
270-1-3-1203	68,000

270-1-3-1301	499,010
270-1-3-1302	7,500
270-1-3-1402	38,030
270-1-3-1403	3,004
270-1-3-1405	549,991
270-1-3-1506	9,106

එකතුව **29,304,036**

07. ජරනිපාදන ඉක්මවා වියදම් දැරීම

මු.රෙ. 66 හා 74 අනුව, ඇස්තමේන්තුවල වෙන්කර ඇති මූල්‍ය ජරනිපාදන මුදල් වර්ෂය තුළ වියදම් කිරීම සඳහා ජරමාණවත් නොවන බව හා වියදම එම ජරනිපාදන ඉක්මවා යාමට ඉඩ ඇති බව පෙනී යන විට, අදාළ බලධාරියා විසින් ජරනිපාදන මාරු කර ගැනීම සඳහා අධිකාරි බලය දෙනතෙක් එවැනි අතිරික්ත වියදම් නොදැරිය යුතුයි. නමුත් දිස්ත්‍රික් ලේකම් කාර්යාලය විසින් 2016 වර්ෂය සඳහා පහත වැය විෂයන් වෙනුවෙන් ජරනිපාදන ඉක්මවා දරන ලද රු31.359.000 ක් වූ අතිරික්ත වියදම සඳහා අදාළ අනුමැතිය, එම වියදම් දැරීමෙන් පසුව ලබාගෙන තිබුණි.

වැය විෂය	ජරනිපාදන ඉක්මවීම් පටන් ගත් මාසය	අතිරික්ත අනුමත කල දිනය	වියදම් දිනය	අතිරික්ත ජරනිපාදන ජරමාණය
-----	-----	-----	-----	-----
				රු.
270-1-2-0-1101	2016 නොවැම්බර්	2016 දෙසැම්බර් 09		1,259,000
270-1-2-0-1001	2016 නොවැම්බර්	2016 දෙසැම්බර් 09		7,700,000
270-1-3-0-1001	2016 නොවැම්බර්	2016 දෙසැම්බර් 09		22,400,000
				<u>31,359,000</u>

08. මාසික වියදම් සාරාංශ

2016 වර්ෂය සඳහා දිස්ත්‍රික් ලේකම් කාර්යාලය හා ජරාදේශීය ලේකම් කාර්යාල පිළියෙල කරන ලද මාසික වියදම් සාරාංශ අනුව ව්‍යාපෘති සඳහා පෙන්වුම් කරන සත්‍ය වියදම, දිස්ත්‍රික් ලේකම් කාර්යාලයේ හා ජරාදේශීය ලේකම් කාර්යාලවල වැය ලෙජරයන් අනුව පෙන්වනු ලබන සත්‍ය වියදම් සමඟ සැසඳීමේදී පහත සඳහන් වෙනස්කම් පැවතුණි.

විෂයාසාදය	දිස්ත්‍රික් ලේකම් කාර්යාලයේ හා ජරාදේශීය ලේකම් කාර්යාලවල ලෙජරය විසදීම	ලේකම් හා ජරාදේශීය ලේකම් වැය අනුව	දිස්ත්‍රික් කාර්යාලය ජරාදේශීය කාර්යාලවල සාරාංශ අනුව	ලේකම් හා ලේකම් මාසික විසදීම	වෙනස රු.
-----	-----රු.	-----	රු.		
සුනරාවර්තන					
270-1-1	121,527,555		126,185,946		4,658,391
270-1-2	236,620,106		233,526,724		3,093,382
270-1-3	575,524,669		500,026,073		75,498,596
ජරතිපාදන					
270-1-1	104,159,325		75,880,154		28,279,171
270-1-2	1,308,261		449,115		859,146
270-1-3	1,066,755		548,968		517,787

09. මාරුකල ජරතිපාදන ඉතිරිවීම්

වැය විෂයන් තුනක් සඳහා මුදල් රෙගුලාසි 66 (2) හා (3) සහ 68 හා 69 අනුව අතිරේක විසදීම් සඳහා බලය ලබාගැනීමෙන් පසු අතිරික්ත ජරතිපාදන පවතින වැය විෂයන්ගෙන් අරමුදල් මාරුකර තිබුණු නමුත්, 2016 දෙසැම්බර් 31 දිනට ලබාගත් අතිරේක ජරතිපාදනයන්ගේ ඉතිරියක් පෙන්නුම් කර තිබුණි.

අතිරේක ජරතිපාදන ලබාගත් විෂය	වැය	ලබාගත් අතිරේක ජරතිපාදනය ----- (රු.)	2016 දෙසැම්බර් 31 දිනට ඉතිරිය ----- (රු.)
270-1-3-0-1403		720,000	344,963
270-1-2-0-1001		7,700,000	287,648
270-1-3-0-1001		22,400,000	1,668,923

10. වැය විෂයන් මාරුකර ගිණුම් තැබීම

56

ලාභගල ප්‍රාදේශීය ලේකම් කාර්යාලයේ 121-1-2-0-2102 වැය විෂය සඳහා ලැබුණු ප්‍රතිපාදන වලින් රු.992,968 හා 121-1-2-0-2103 වැය විෂය සඳහා ලද ප්‍රතිපාදන වලින් රු.7,032 ක් ලෙස එකතුව වූ රු.1,000,000 මුදලක් අනුමැතියෙන් තොරව 270-1-1-0-2102 වැය විෂයට මාරු කර තිබුණි.