



**වාර්ෂික කාර්ය සාධන වාර්තාව හා ගිණුම්  
வருடாந்த செயலாற்று அறிக்கையும் கணக்கறிக்கையும்  
Annual Performance Report & Accounts  
2016**

D.S.Senanayake Statue  
Senanayaka Samudraya  
Ampara.

**දිස්ත්‍රික් ලේකම් කාර්යාලය - අම්පාර.  
மாவட்ட செயலகம் - அம்பாறை.  
District Secretariat - Ampara.**

වාර්ෂික කාර්ය සාධන වාර්තාව හා ගිණුම්  
වருடාந்த செயலாற்று அறிக்கையும் கணக்கறிக்கையும்

ANNUAL PERFORMANCE REPORT &  
ACCOUNTS

2016

දිස්ත්‍රික් ලේකම් කාර්යාලය අමාත්‍යාංශ  
மாவட்ட செயலகம் - அம்பாரை  
DISTRICT SECRETARIAT-AMPARA

## உள்ளடக்கம்

தொ.இல

விபரம்

பக்க இல

<b>01</b>	<b>மாவட்ட நிருவாகம்</b>	
1.1	மாவட்ட செயலாளரின் செய்தி	02
1.2.	மாவட்ட செயலகத்தின் நோக்கமும் குறிக்கோளும்	07
1.3.	அம்பாரை மாவட்டத்தின் வரலாற்று பின்னணி	08
1.4	மாவட்ட செயலகமும் மற்றும் நிறுவனங்களும்	13
1.5	மாவட்ட செயலகத்தின் கீழ் உள்ள கிராம உத்தியோகத்தர் மற்றும் மாவட்ட, பிரதேச செயலகத்திற்கான தூரம்	14
1.6	மாவட்ட செயலகத்தின் நிறுவகக் கட்டமைப்பு அட்டவணை	16
1.7.	மாவட்ட செயலகத்தின் நிருவாக மற்றும் நிருவாக இணைப்பு பிரிவின் கடைமைப் பொறுப்புகள்	17
1.8	மாவட்ட, செயலகங்களின் ஆளணி பற்றிய விபரம்	18
1.9	மாவட்ட செயலகத்திற்குரிய அரச விடுதிகளின் விபரம்	19
1.10	சுற்றுலா விடுதி தொடர்பான விபரம்	20
1.11	சுற்றுலா விடுதிக்கான கட்டண விபரம்	21
1.12	அம்பாறை மாவட்டம் தொடர்பான பொதுத் தகவல்கள்	22
<b>02</b>	<b>சனத்தொகை</b>	
2.1	மாவட்டத்தின் பிரதேசசெயலக மட்ட ஆண் பெண் அடிப்படையிலான மொத்த சனத்தொகை	24
2.2	அம்பாரை மாவட்டத்தின் பிரதேச செயலக மட்ட வயது அடிப்படையிலான தகவல்கள்	25
<b>03.</b>	<b>விவசாயம்</b>	
3.1	2016 ஆம் ஆண்டின் விவசாயம் பற்றிய தகவல்கள்	26
<b>04-</b>	<b>கல்வி</b>	
4.1	தற்போது செயற்பாட்டில் உள்ள பாடசாலைகள் - 2016	35
4.2	தேசிய பாடசாலைகள் -2016	37
4.3	மாகண மட்ட பாடசாலைகள் - 2016	38
4.4	வலயக்கல்வி மற்றும் கோட்ட மட்ட அடிப்படையிலான பாடசாலைகளின் எண்ணிக்கை	40

## 05. அபிவிருத்தி

5.1	அபிவிருத்தி அறிக்கை உள்நாட்டலுவல்கள் அமைச்சு-2016	43
5.2	அபிவிருத்தி அறிக்கை மாவட்ட செயலகம்-2016	44
5.3	மாவட்ட அபிவிருத்தி செலவு (மீள் குடியேற்ற அமைச்சு)	45
5.4	கலாசார நிலைய கட்டுமான வேலைகள் தொடர்பான விபரம்	46
5.5	திட்டமிடல் பிரிவின் அபிவிருத்தி செயற்பாடு தொடர்பான விபரம்	47
5.6	உதவி சமுர்த்தி ஆணையாளரின் அலுவலக நடவடிக்கைகள்	48
5.7	உதவி தேர்தல் ஆணையாளர் அலுவலகத் தகவல்கள்	51
5.8	பிரதி காணி ஆணையாளர் அலுவலகத் தகவல்கள்	55
5.9	காணி பயன்பாட்டு திட்டமிடல் திணைக்களத்தினால் செய்யப்பட்ட நடவடிக்கைகள்	56

## 6.0 ஒதுக்கீட்டுக் கணக்கு

6.1	.மாவட்ட செயலக நிதிப் பிரிவின் கடைமைப் பொறுப்புகள்	57
6.2	நிதி, நிதிகட்டுப்பாட்டு பிரிவின் நடவடிக்கைகள்	58
6.3	நிகழ்ச்சித்திட்ட ரீதியான ஒதுக்கீட்டுக் கணக்கு 2016	59
6.4	கருத்திட்ட ரீதியான மீண்டுவரும் செலவினம்	60
6.5	மூலதன செலவினம் (மாவட்ட செயலகத்திற்கானது	62
6.6	மீண்டுவரும் மற்றும் மூலதனச் செலவினம் (பிரதேச செயலகங்களுக்கானது)	64
6.7	மீண்டுவரும் மற்றும் மூலதனச் செலவினம் (கரையோர செயலகங்களுக்கானது)	65
6.8	நிகழ்ச்சித்திட்ட ரீதியான செலவினத்தை நிதிப்படுத்தல்-2016	66
6.9	கருத்திட்ட ரீதியான செலவினத்தை நிதிப்படுத்தல்-2016	68
6.10	முற்பண வைப்புக் கணக்குகள் சம்பந்தமான கட்டுப்பாட்டுக் கணக்கு	70
6.11	இணைந்த அமைச்சுக்களின், திணைக்களங்களின் செலவினம்	72
6.12	வருமானம் தொடர்பான தகவல்கள் 2016	73

01

மாவட்ட நிருவாகம்

## 1.1மாவட்ட செயலாளரின் செய்தி.....



2016 ஆம் ஆண்டிற்கான அம்பாறை மாவட்ட செயலகத்தின் செயலாற்றுகை அறிக்கையை சமர்ப்பிப்பதையிட்டு மிக்க மகிழ்ச்சி அடைகின்றேன்.

4415 சதுர கிலோமீற்றர் அளவினைக் கொண்ட அம்பாறை நிருவாக மாவட்டமானது 1961ம் ஆண்டிலே உருவாக்கப்பட்டதுடன் அதன் வழிப்பயணமானது கஷ்டமான நிலையிலும், கொடுமான யுத்த நிலைமைக்கு முகம் கொடுத்த காரணத்தினால் அபிவிருத்தி பணிகளில் தடங்கல்கள் ஏற்பட்டாலும் இன்று புதியதோர் சக்தியுடன் தெளிவான நோக்கின் ஊடாக முன்னோக்கி சென்று கொண்டிருக்கின்றது.

இம் மாவட்டத்தினுள் முஸ்லிம் மக்கள் 44%மும், சிங்கள மக்கள் 38.4% மும், தமிழ் மக்கள் 17.1%மும் மற்றும் ஏனைய இனத்தவர் 0.5%மும் மொத்தமாக சகல இனத்தவரும் நட்புறவுடன் வாழ்வதுடன் ஒருத்தருக்கொருவர் மிகவும் நல் இதயங்களுடன் ஒருத்தருக்கொருவரை மதித்து நம்பிக்கை மிக்கவர்களாக நடந்து கொள்ளக்கூடிய சுழலை உருவாக்கி கொடுத்தல் அனைவரினதும் எதிர்பார்ப்பாகவும் இருக்க வேண்டும்.

இலக்கம் 402 மற்றும் 2002-09-12ம் திகதிய அரசாங்க நிதிச் சுற்றுநிருபத்திற்கு ஏற்ப மாவட்ட செயலகம் மற்றும் பிரதேச செயலகங்களினுடாக நிறைவேற்றப்பட்ட மிகவும் முக்கியமான சேவைகள் மற்றும் நிதி நிருவாகத்தின் திறமைகளை அடிப்படையாக கொண்டு இவ்வறிக்கை தயாரிக்கப்பட்டுள்ளது.

“புதுமை மிக்க சமுதாயத்தினைக் கொண்ட வளமிக்க மாவட்டம்” எனும் எமது நோக்கை வெற்றிகரமாக்கிக் கொள்வதற்காக இச் செயலாற்று அறிக்கையில் குறிப்பிடப்பட்டுள்ள நோக்கங்களை அடைந்து கொள்வதற்காக நிருவாகப் பணிகளுக்காக தேவையான ஒத்துழைப்பினை குறைவில்லாது எனக்கு வழங்கிய மாவட்ட சமயத் தலைவர்களுக்கும், அரசியல் தலைவர்களுக்கும் மாவட்டத்தில் கடமையாற்றும் மத்திய அரசின், மாகாணசபை மற்றும் அங்கீகரிக்கப்பட்ட அதிகார சபைகளிலுள்ள நிறுவனத் தலைவர்களுக்கும், அரச சார்பற்ற நிறுவனங்களுக்கும் எனது இதயம் கனிந்த நன்றியைத் தெரிவித்துக் கொள்கின்றேன்





## புதுமை மிக்க சமுதாயத்தினைக்காண்ட வளமிக்க மாவட்டம்

### அம்பாறை மாவட்டம்

பழைய திகாமடுல்ல மக்கள் குடியேற்றத்திற்கு உட்பட்டதான தற்போதைய அம்பரை மாவட்டமானது இலங்கையின் கிழக்கு மாகாணத்தில் அமைந்துள்ளது. இப்பூமியானது இடத்துக்கிடம் மலை செறிந்துள்ள தரையாக உள்ளது. இத் தரையானது கடல் மட்டத்திலிருந்து பொதுவாக 200 அடி வரையிலும், மலை உச்சியிலிருந்து 1000 அடி உயரத்திலும் அமைந்துள்ளது. இது உண்மையிலேயே சகல வளம் நிறைந்த பூமிப் பிதேசமாக உள்ளது. ஊவாவின் மலைத்தொடரின் மேலால் சூழ்ந்துள்ள இருள் நிறைந்த திரையுடன் ஆரம்பித்து கிழக்கின் கரையோரம் வரைக்கும் தொடர்ச்சியான வயல் நிலமாகும். இப் பிரதேசமானது மனதைக் கவரும் காட்சிளை காட்டி மிளிர்ந்து கொண்டிருக்கிறது. உரிய காலத்தில் பெய்யும் மழை நீரானது நிறைந்து களப்புப் பிதேசத்தை அழகு படுத்துகின்றது. தென்மேல் பருவப் பேர்ச்சிக் காற்று வீசும் போது செடிகள் வேளாண்மையால் மூடப்பட்டு பசுமை நிறைந்த சமுத்திரத்தின் அழகை வெளிக்காட்டுகின்து

வேளாண்மை வளர்ந்து வரும்போது சிங்களவர், தமிழர், மற்றும் முஸ்லிம் விவசாயிகளின் பறன்கள் வயல் புறங்களில் இடத்துக்கு இடம் காணப்படுகின்றன. வயல்களில் உள்ள வேளாண்மைகள் முற்றி வரும் போது தூரத்தில் உள்ள காடுகளில் இருந்து வரும் யானைகள், பன்றிகள், மயில்கள் போன்ற காட்டுப் பிராணிகளை காண முடியும் மீண்டும் அறுவடையை மேற்கொண்ட பின்னர் இப்பூமியானது ஆடுகள், எருமைகள், மாடுகள், போன்றவை கூட்டம் கூட்டமாக நிறைந்து அழகான காட்சியைக் கொடுக்கின்றது. உலர் காலமாகிய ஆவணி மாதம் ஆகும்போது சூரிய ஒழி முழுவதும் இப்பூமியில் பட்டால் எந்தவொரு பிராணிக்கும் புல் தரையில்லாத கடினமான நிலமாக வேகமான காற்று வீசி முழுப் பிதேசமும் புழுதியால் சூழப்பட்ட பிரதேசமாக மாறிவிடும்.

மட்டக்களப்பு மாவட்ட செயலாளரின் கீழ் நாட்டிலுள்ள அதிகாரிகளினால் நிர்வாக கடமைகள் மேற்கொள்ளப்படும் இப்பூமி பிதேசத்தில் 1924 ம் ஆண்டில் வேவ்கம்பத்துவ எனும் புதிய நிருவாக பிரிவு நிறுவப்பட்டது. வாத்தாவ என்பவர் அப்பிரிவின் முதலாவது தலைவராக இருந்ததுடன் புராதன நீர்ப்பாசன வேலைகள்



மீண்டும் புனர்நிர்மானம் செய்யும் வேலைளை அக்காலத்தினுள் மேற்கொள்ளப்பட்டது. அவ்வாறு ஆரம்பிக்கப்பட்ட அபிவிருத்தியின் களைகட்டலை உறுதிப்படுத்தி டி.எஸ்.சேன்நாயக்கா என்பவர் கல்ஓயா அபிவிருத்தி வேலைத்திட்டத்தை ஆரம்பித்தார்.

இவ் விவசாய குடியேற்றத் திட்டத்தின் சிறந்த படைப்பு அம்பரை மாவட்டமாகும். வேங்கம்பத்துவ, பின்தன்பத்துவ, பாணம்பத்துவ, சம்மாநறைப்பத்துவ, நிந்தவூர்பத்துவ, அக்ரைப்பற்று உள்ளடங்கலாக பழைய நிர்வாக அலகளை ஒன்றுசேர்த்து 1961ம் ஆண்டில் அம்பாறை என்ற பெயரில் தனியொரு நிருவாக மாவட்டமாக நிறுவப்பட்டது. 1961ம் ஆண்டு ஏப்ரல் மாதம் 1ம் திகதி திரு.ஜே.டி.எஸ்.டி.லியனகே என்பவர் இதன் முதலாவது அரசாங்க அதிபராக நிருவாகப் பணிகளை ஆரம்பித்தார் 1980ம் ஆண்டில் மகாவலி அபிவிருத்தி வேலைத்திட்டத்தின் கீழ் மகாவலி சிவலயமான தெவறியத்தகண்டி பிதேசம் இவ் மாவட்டத்தில் இணைத்தக் கொள்ளப்பட்டது தற்போதைய அம்பாறை மாவட்டமானது சம்மாந்துறை, கல்முனை,பொத்துவில், அம்பாறை ஆகிய 4 தோர்தல் தொகுதிகளையும் 20 பிரதேச செயலகப் பிரிவுகளையும், 503 கிராம உத்தயோகத்தர் பிரிவுகளையும் மற்றும் 614 கிராமங்களும் உள்ளது. அதில் 2 மாநகரசபையும் 1 நகரசபையும் 17 பிதேசசபையும் 14பொலிஸ் நிலையங்களும் உள்ளன.

115 கி.மீ தூரத்தினைக் கொண்ட அழகு மிக்க கடற்கரையும் இடத்துக்கிடம் அமைந்துள்ள. மலைக்குன்றுகளும் ஊருக்கு ஊர் அமைந்துள்ளன. ஆறுகள், குளங்கள் ஊடாக வரும் நீரினால் செழிப்புற்று வளரும் வயல் வெளி நிலங்கள் வனவிலங்குகள் சுதந்திரமாக நடமாடும் காடுகளும் இவ் மாவட்டத்தின் அழகினையும் பெறுமதியினையும் மேலோங்கச் செய்கின்றது. இம் மாவட்டத்தின் பல்லினமத, பல்லின கலாச்சாரத்தினை வெளிக்கொணரும் 199 விகரைகளும், 186 இந்து ஆலையங்களும்,338 முஸ்லிம் பள்ளிவாயல்களும் 66 கிறிஸ்தவ தேவாலயங்களும் உள்ளன.

சனத்தொகை புள்ளி விபர தகவல்களுக்கு ஏற்ப கடந்த வருடத்தில் அம்பாறை மாவட்டத்தில் சனத்தொகையானது 691,000 ஆகும் குடும்பங்களின் எண்ணிக்கை 205,211 ஆகும். இச் முழுச் சனத்தொகையில் 44% முஸ்லிம்களும், 38.4% சிங்களவர்களும், 17.1%

தமிழ் மக்களும் னைய இனத்தவர் 0.5% ம் வாழ்வதுடன், இங்கு சகல இனத்தவர்களும் ஒற்றுமையுடனும், சகவாழ்வுடனும் வாழ்ந்து வருகின்றனர்.

இம் மாவட்டமானது 449,539.10 ஹெக்டயர் அளவினை கொண்டுவதுடன் (154 சதுரகிலோ மீற்றர்களை) கொண்டுவது. இம் மாவட்டத்தின் பயர் நிலங்களின் அளவு 159,208.20 ஹெக்டாயர் ஆகும் முழு நகர்ப் பிதேசங்களாக 11,243,30 ஹெக்டாயரும் நீர் தேக்கங்கள் 28,569.20 ஹெக்டாயரும் ஈரப்பதனுள்ள நிலங்கள் 2,212.60 ஹெக்டாயரும் வனாந்தரங்களின் எண்ணிக்கை (Forest & Range Land) 227,005.40 ஹெக்டாயரும் உள்ளன மக்கள் குடியேற்றப் பிதேசமாக 21,300.40 ஹெக்டாயர் அளவிலும் உள்ளன. இம் மாவட்டத்தின் வருடாந்த மழை வீழ்ச்சியாக 1886 மில்லி லீற்றர் மழைவீழ்ச்சி கிடைக்கப் பெறுவதுடன் பொதுவான வெப்பநிலை 29.81 செல்சியஸ் மட்டத்தில் உள்ளது.

நாட்டின் மிகப்பெரிய நீர்தேக்கமான சேனநாயக்கா சமுத்திரத்தை அண்டிய நீர்ப்பாசன திட்டத்தினூடாக வளம் பெறுகின்ற நெற் செயகையில் 22.5% நாட்டின் விவசாயத்துறையில் “ஜாத்தயே வீ பிஸ்ஸ” எனும் பெயரினை ஈட்டிக் கொடுத்ததும் அம்பாறை மாவட்டமாகும். உவர் நீர் மற்றும் நன்னீர் மீன் பிடித்துறைகளினூடாகவும் தேசிய உணவு உற்பத்தியில் முன்னுரிமையை இம்மாவட்டம் பெற்றுக் கொடுத்துள்ளது.

பல்கலைக்கழகம், உயர் தொழிநுட்ப நிறுவனம், கல்விக் கல்லூரிகள், தொழிநுட்ப கல்லூரிகள், தொழிற் பயிற்சி நிறுவனம் மட்டுமல்லாது தேசிய பாடசாலைகள் உள்ளிட்ட முன்னேற்றமடைந்த பாடசாலை கல்வி நிலையங்கள் ஒன்றிணைந்து கல்வித்துறையின் மிகவும் உயர்ந்த தரத்தினை பெற்றுக் கொடுப்பதற்கு அம்பாறை மாவட்டத்திற்கு இயலுமாய் உள்ளது. தேசிய மற்றும் சர்தேச மட்டத்தில் உற்பத்தி திறன் விருத்தியை பெற்றுக் கொடுப்பதற்கும் சுகாதார சேவைக்கும் சந்தர்ப்பம் கிடைக்கப் பெற்றது மிகவும் சிறந்தொரு பாக்கியம் என்றே கூற வேண்டும்

சுற்றாடல் ரீதியான கவர்ச்சி மிக்க கல்ஓயா தேசிய பூங்கா, குமண தேசிய பறவைப்பூங்கா, லாகுகல தேசிய பூங்கா அறுகம்பைசர்பின் கரையோரம் மட்டுமல்லாது கலாசார ரீதியாக முக்கியத்துவம் பெற்றுள்ள ரஜகல, தீகவாப்பிய, மகுள்மஹாவிசாரை, புத்தங்கல, உகந்தை ஆலயம் கல்முனைகடற்கரைப் பள்ளி, ஆகியவற்றை உள்ளிட்ட முக்கிய இடங்கள் காரணமாக உள்நாட்டு வெளிநாட்டு சுற்றுலா பிரயாணிகளின் உறைவிடங்களாகவும் மாறியுள்ளது.

## 1.2 அம்பாறை மாவட்ட செயலகத்தின் நோக்கு, இலக்கு மற்றும் செயற்பாடுகள்

### நோக்கம்

உன்னதமான அரச சேவையினூடாக திகாமடுல்ல வாழ் மக்களை திருப்திமிக சேவை பெறுநர்களாக்குதல்

### குறிக்கோள்

அரச கொள்கை மற்றும் நிதி சட்டதிட்டங்களுக்கமைய செயற்படுத்தப்படும் பௌதீக, மனித நிதி வளங்களை உயரிய வினைத்திறனூடாக வேறுபட்ட கலாச்சாரங்களுக்குரிய திகாமடுல்ல மக்களிடையே சமாதானம், ஒற்றுமை, சக வாழ்வினை அபிவிருத்தி செய்து சிறந்த சேவையினை வழங்குதல் மற்றும் அவ்வாறான சேவையினை மாவட்டத்தின் ஏனைய அரச நிறுவனங்களினாலும் வழங்கக்கூடிய வகையில் அந்நிறுவனங்களுக்கு ஆலோசனை வழங்குதல், வழிகாட்டல், உதவி வழங்குதல் மற்றும் முன்னுதாரணமாக செயற்படுதல் செயற்படுத்தல் என்பன முழு மொத்த நிருவாக செயற்பாடாகும்.

### செயற்பாடுகள்

- அன்பாக வரவேற்றல்
- பெறுநர்களை சிறப்பாக கௌரவித்தல்
- அன்பாக பதிலளித்தல்
- உரிய இடத்தில் சேவைபெறுநர்களுக்கு வசதிகளை வழங்குதல்
- உடனடியாக சேவைபெறுநர்களின் பிரச்சினைகளை செவிசாய்த்தல்
- சேவைபெறுநர்களின் பிரச்சினைகளுக்கு தீர்வு வழங்குதற்கு முயற்சியெடுத்தல்
- சேவைபெறுநர்களின் சிறப்பான, வசதியான சூழலை ஏற்படுத்துதல்
- ஒவ்வொரு சந்தர்ப்பத்திலும் ஒரே தடவையில் பிரச்சினைக்கு தீர்வுகாணல்
- சேவைபெறுநர்களின் கௌரவத்தினை பாதுகாத்தல்
- சேவைபெறுநர்களின் நேரத்தினை விரயமாக்காதிருத்தல்

### 1.3 அம்பாரை மாவட்டத்தின் சரித்திரப் பின்னனி

புராதன இலங்கையானது உருகுணை, மாயா, இராஜரட்டை எனும் மூன்று இராட்சியங்களாக இருந்துள்ளது. உருகுணை இராஜதானியின் மிக முக்கிய செல்வந்தமாக கருதப்பட்ட தீகவாபி அல்லது திகாமடில்ல இராஜதானியின் வரலாறு புத்தர் காலம் வரைக்கும் செல்வதாக சரித்திரச் சான்றுகளின் மூலம் உறுதிப்படுத்தப்படுகின்றது. வம்சாவளிக் கதைகளின் பிரகாரம் புத்தபெருமான் பரிநிர்வானமடைதலை காட்டுதல் இடம்பெற்றபொழுதுதான் விஜயன் இலங்கைக்கு வந்ததாக கூறப்படுகின்றது. மனிக் அக்கித்த நாகர் அரசரின் அழைப்பில் புத்தபெருமான் மூன்றாவது முறையாக இலங்கைத்தீவிற்கு எழுந்தருளப்பட்ட மங்கள பயணத்தின் போதே தீகவாபியில் எழுந்தருளியதாகவும் குறிப்பிடப்பட்டுள்ளது.

விஜய மன்னனின் பின்னர் ஆட்சிக்கு வந்த பண்டுகஸ்தேவ மன்னனது காலத்திலே ஆரியர் குடியிருப்பொன்றாக அம்பாரை பிரதேசம் தோற்றமாகியுள்ளது. பண்டுகஸ்தேவ மன்னனது இராணியான கத்தியாயனா குமாரியின் சகோதரனான தியாகு குமாரனால் தோற்றுவிக்கப்பட்ட தியாயுகாமம் பின்னர் தீகவாபி மற்றும் திகாமடில்ல ஆகிய பெயர்களில் அழைக்கப்படுவதாக வம்சாவழிக் கதைகளில் கூறப்பட்டுள்ளது.

துகாகாமினியின் புத்திரரான பண்டுகாவய குமாரனால் அனுராதபுரம் தனது ஆட்சிக்குட்படுத்தப்பட்டு அனுராதபுரத்திலே தலைநகரமும் அமைக்கப்படது. அதிலிருந்து அனுராதபுர பேரரசின் கீழான ஒரு நிருவாகப் பிரதேசமாக திகாமடில்ல ஆட்சி செய்யப்பட்டதுடன் இது பிரதான தானியக் களஞ்சியமாகவும் விளங்கியது. பொலன்நறுவை இராஜதானி வீழ்ச்சியடைந்து ஆட்சியதிகாரம் தென்மேல் பிரதேசத்திற்கு தள்ளப்பட்டதுடன் அம்பாரை பிரதேசம் வனமாக தோற்றமாகியது.

மகாசேன மன்னனது பாரிய நீர்பாசன தொழில்துறைத் திட்டம் கிழக்கில் வித்தன்னை பிரதேசத்திலிருந்து தமனகடுவ மற்றும் சேருநுவர ஊடாக கண்டி வரையும் விரிவடைந்திருந்தது. சுய அபிவிருத்தி நடவடிக்கையின் போது உருகுணையை மறக்கமுடியாதுள்ளது. நீண்டகாலமாக அபிவிருத்தியடைந்துள்ள நீர்பாசன தொழில்துறை தொடர்பான சிதைவுச் சின்னங்களை அம்பாரை மாவட்டதினுள் சுற்றி வருகைதருகின்ற சந்தர்பத்தில் காணமுடிகிறது.

இலங்கையின் வரலாற்று கல்வெட்டுக்கள் பேணப்படுவதற்கு முன்னர் கல்ஓயா மிட்டியாவத்தை வேடுவ மக்களது உணவு

நிலமாக இருந்ததாக பேராசிரியர் ஆர்.எல்.வுறோக்கியரினால் குறிப்பிடப்பட்டுள்ளது. இதுவும் ஆதி ஆரியரினால் நிறுவப்பட்டுள்ள கி.மு.03ம் நூற்றாண்டு வரையான கல்வெட்டுக்களில் காணக்கூடியதாக உள்ளது.

அம்பாரை மாவட்டத்தின் வரலாறு தொடர்பாக பேசப்படுகின்ற ரஜகல பிரதேசம் பெறுமதிமிக்க சரித்திரரீதியான தகவல்கள் கிடைக்கப்பெற்றுள்ள ஓர் பிரதேசமாகும். இங்கு காணப்படுகின்ற தாதுகர்ப்ப சிதைவுச்சின்னங்களின் அருகே அமைந்துள்ள கல்வெட்டொன்றில் “யெ இரதிய அபரய இதிய அகனத இதீக தேரமஹிந்த தெரதுவே “ என்ற வசனம் பொறிக்கப்பட்டுள்ளது. அதன் பிரகாரம் அந்த தாதுகர்ப்பம் இத்தீவின் வளர்ச்சிக்காக வந்துள்ளது. இட்டித்திய மற்றும் மஹிந்த தேரரர்களின் தாதுகர்ப்பம் என அறிமுகம் செய்யப்பட்டுள்ளது. இது மஹிந்த தேரரின் இலங்கைப்பயணம் மற்றும் அவருடன் வந்த இட்டித்திய தேரர் பற்றியும் மஹாவம்ச செய்தி உறுதிப்படுத்துகின்றது. மஹிந்த தேரர் பாரிநிர்வானமடைந்த பின்னர் தந்ததாதுக்கள்

புதையலாக வைக்கப்பட்டு நாடுமுழுவதிலும் தாதுகர்ப்பங்கள் கட்டப்பட்டுள்ளதாக செய்திகள் உறுதிப்படுத்துகின்றது. இதனிடையில் ரஜகலயில் கிடைத்துள்ள மற்றுமோர் கடிதத்தில் துட்டகைமுனு மன்னனின் இராணி எனக்கூறப்பட்ட ரபிதா என்னும் பெண்ணைப்பற்றியும் குறிப்பிடப்பட்டுள்ளது. இது சரித்திரரீதியாக மிகவும் முக்கியத்துவம் வாய்ந்த கடிதமாகும். அதுபொலவே நந்தமித்திரி இராட்சனிமற்றும் துட்டகைமுனு மன்னன் ஆகிய இரண்டு குடும்பங்களுக்குமிடையே விவாக சம்பந்தம் இருந்ததாக சான்று வழங்குகின்ற கல்வெட்டு ரஜகலையில் கண்டுபிடிக்கப்பட்டுள்ளது. இந்த கல்வெட்டையும் அம்பாரை மாவட்டத்தின் ஒழுங்கு கலவெட்டையும் ஒன்று சேர்த்துப் பார்கின்றபோது துட்டகைமுனு மன்னனின் மகளும் நந்தமித்திரியின் மகனும் விவாகம் செய்து கொண்டதாகவும் சாட்சியமளிக்கின்றது. தச நூற்றாண்டின் கொண்டவெட்டுவான் கல்வெட்டை மிக விசேச முக்கியத்துவம்மிக்க சரித்திரரீதியான மூலாதாரமாக கல்விமான்கள் ஏற்றுக்கொண்டுள்ளனர். அக்கல்வெட்டின் பிரகாரம் அனுராதபுர யுகத்தின் இறுதி அரைவாசி காலகட்டத்தின் போது சச்சிரிய சிங்க

அம்பாரறையில் வாழ்ந்ததாக தெளிவாக உறுதிப்படுத்தப்படுகின்றது. அதில் கூறிய கிராமம் தன்னிறைவுக் கிராமம் என்றும் விற்பனைக்காக வெளியிலிருந்து பொருட்கள் கொண்டுவர வேண்டியதில்லை என்று பெயரிடப்பட்டுள்ள கட்களையும் கொண்டுள்ளது.

அது போலவே இப்பிரதேசம் அனூராதபுர இராஜதானிக்குட்பட்டு ஆட்சிசெய்யப்பட்டதற்குமான தகவல்களும் அந்தக்கல்வெட்டிலே சொல்லப்படுகின்றது.

பொலநறுவை யுகத்தின்போது அம்பாரையை முக்கிய இடமாக உரித்தாக்கிக் கொண்டதற்கான சாட்சியங்கள் வரலாற்று ரீதியாக கிடைத்துள்ளது. சோலிஆதிபத்தியத்திலிருந்து நாட்டைமீட்டெடுத்து நாட்டினை ஐக்கியப்படுத்துவதற்காக மகா விஜயபாகு மன்னனால் (1065-1110) எடுத்துச் சென்ற விடுதலை வியாபாரத்திற்கும் திகாமடுல்ல உதவியளித்துள்ளது. என்பதற்கான தகவல்களும் உள்ளன. திகாமடுல்லயிலே அவரினால் செய்யப்பட்ட போர்கள்பற்றியும் குறிப்பிடப்பட்டுள்ளது. சுகனா ரபினாவின் ஆதிபத்தியத்திற்கும் திகாமடுல்ல உட்பட்டிருந்ததாக தகவல்களும் கிடைத்துள்ளது மகாபராக்கிரபாகுமன்னன்(1133-1180)தந்ததாதுக்களை பெற்றுக்கொள்ள சுகனா ரபியாவுடன் யுத்தம் செய்யததும் தீகவாபியிலேயே என்று இலங்கை பல்கலைக்கழகத்தின் இலங்கை வரலாற்று நூலில் குறிப்பிடப்பட்டுள்ளது. இலங்கை வரலாற்றின் ஓர்காலத்தில் தலதா தேரர்களின் உரித்தும் கூட தீகவாபிக்கே உரித்தாகி இருந்துள்ளது என்பது இதிலிருந்து தெளிவாகின்றது.

கீர்த்திசிறிராச சிங்கன் அரசன் 1756 வருடங்களில் தீகவாபிக்கு வந்து தீகவாபி தாதுகர்பத்தை புணரமைப்புச் செய்து அவ்விகாராதிபதி வந்திகொட நிக்றோத நாயக்க தேரவுக்கு பூசையும் செய்துள்ளதாக தீகவாபி அரும்பத விளக்க நூலில் குறிப்பிடப்பட்டுள்ளது. இச்செய்தி வம்சாவழி செய்திகளினாலும் உறுதிப்படுத்தப்படுவதுடன் தீகவாபி தாதுகர்பத்தின் மேற்கு வாசலிலே அண்மைக்காலம் வரையும் தெரிந்து கொள்ளக்கூடியதாக காணப்பட்ட அழகொழிந்து போயுள்ள சித்திரக் குறிப்புக்கள் கண்டியுகத்திற்குரிய சித்திர சம்பிரதாயத்திற்கு உரித்தானதெனவும் தெரியவந்துள்ளது.

1818க்கு பின்னர் அம்பாரை பிரதேசத்தில் இடம்பெற்ற முக்கியமான நிகழ்வொன்றாக சுட்டிக்காட்ட முடிவது நீர்பாசன தொழிற்சாலை யின் அபிவிருத்தியின் போது பிரித்தானியர்கள் காட்டியுள்ள

பங்களிப்பாகும் விசேடமாக 1853ல் சேர் ஹென்றி றொட் ஆளுனர் அவர்கள் கிழக்கு மாகாணத்திற்கு வருகைதந்து இந்த பிரதேசத்தின் நீர்பாசனத் துறையின் அபிவிருத்திக்காக பணம் வழங்கிவைத்ததன் முக்கியத்துவம் தொடர்பாக விளங்கிக்கொண்டு

அக்கால பிரித்தானிய அரசும் நீர்பாசன தொழில்துறையை புணரமைப்பதற்காக பணம் வழங்கி முதலீடு செய்வதற்கான காரணமாக அமைந்திருந்தது.

இதன் கீழேயே அம்பாரை மாவட்டத்திற்குரித்தான திவுலானை சடயந்தலாவை மற்றும் சாகாமம் போன்ற நீர்த்தேக்கங்கள் புணரமைப்பு செய்தலும் 1880 தசாப்தத்தின் போது பட்டிப்பளை ஆற்றுத்திட்டம் ஆரம்பிப்பும் விசேடமாக நிகழ்ந்துள்ளது. பட்டிப்பளை ஆற்றுத்திட்டத்தின் கீழ் அம்பாரைக்குளம் கொண்டவெட்டுவான் குளம் போன்ற நீர்நிலைகளும் கல்ஓயா கங்கை நடுவே அணைக்கட்டுக்கள் அமைக்கப்பட்டும் 40000 ஏக்கர் அளவில் பயிர்ச்செய்கைக்கான நீரை வழங்கலுடன் பாரிய வயல்வெளியாகவும் இலங்கைத்தீவில் அம்பாரை மாவட்டத்திலே காணப்படுகின்றது.

இதன்பின்னர் 1930ம் தசாப்தத்தின் போது கல்ஓய நீர்பாசனத்திட்டம் தொடர்பாக அடிப்படையான நோக்கங்கள் திரு. ஹென்றி நீர்பாசன பணிப்பாளரினால் முன்னிலைப்படுத்தப்பட்டதுடன் மீண்டும் ஒருமுறையாக கிழக்கிலே அம்பாரை அபிவிருத்தியின் மத்திய நிலையமாக ஆக்கப்பட்டது. விசேடமாக நீர்பாசன தொழில்துறை வரலாற்றில் புதிய நிலைப்பாட்டினை ஆரம்பித்து உயர்நிலத்தைச் சார்ந்ததாக ஆழமான நீர்த்தேக்கங்கள் அமைத்து நீர்பாசனத்திற்கு தேவையான நீரை வழங்கும் வழிமுறைகளை திட்டமிடுதல் கல்ஓய நீர்பாசன அபிவிருத்தித் திட்டத்தின் கீழேதான் இடம்பெற்றுள்ளது.

இலங்கையின் பிரித்தானியர் ஆட்சியில் புதிய அத்திவாரத்தை அமைத்துக் கொள்வதற்காக உதவியளித்துள்ள கோல்புறாக் கமரன் திட்டத்திற்கமைய 05 மாகாணங்களாக இலங்கை பிரிக்கப்பட்டது. அதிலே அம்பாரை பிரதேசம் கிழக்கு மாகாணத்திற்குள் அடங்கியிருந்தது. கிழக்கு மாகாணம் திருகோணமலை மட்டக்களப்பு ஆகிய இரு மாவட்டங்களையும் தமன்கடுவ விந்தன்ன ஆகிய பிரதேசங்களையும் உள்ளடக்கியதாக அமைந்திருந்தது. இவ்வாறு அமைக்கப்பட்ட மாகாணங்கள் மீண்டும் மாவட்டங்களாகவும் பிரிக்கப்பட்டது. அதற்கமைய கிழக்கு மாகாணமானது



திருகோணமலை மட்டக்களப்பு மாவட்டங்களைக்  
கொண்டமைந்ததாகும். இதிலே மட்டக்களப்பு மாவட்டத்தினுள்ளே  
திகாமடுல்லையும், விந்தனையும் அமைந்திருந்தது. 1837ல்  
விந்தனை பதுளை மாவட்டத்துடன் இணைக்கப்பட்டது. 1961  
ஆன்டிலிருந்து அம்பாரை மாவட்டம் நிறுவப்படும் வரைக்கும்  
திகாமடுல்ல நிர்வாக பிரிவுகளுக்கு ஆளாக்கப்படவில்லை.

1.4 மாவட்ட செயலகம் மற்றும் அதனோடு இணைந்த நிறுவனங்கள்.

அம்பாறை நகர மையத்தில் இருந்து ஒரு கிலோமீற்றர் வடக்கில் மாவட்ட செயலகம் அமைந்துள்ளது. மாவட்டத்தினுடைய நிருவாகத்திற்குரிய பாரிய கடமைப் பொறுப்புக்களை இந்த அலுவலகம் மூலம் செய்யப்படுகின்றன. மாவட்ட செயலகம் அமைந்துள்ள கட்டிடம் உறுதியானதும், கருங்கல்லினாலும் அமைக்கப்பட்ட பழங்காலக் கட்டிடமாக இருப்பதுடன் அது கல்லோயத் திட்டத்தின் கீழே ஸ்தாபிக்கப்பட்டது. அதிகமானவர்களினால் இது அம்பாறை கச்சேரி என அழைக்கப்படுகின்றது. இந்த கச்சேரி வளவினுள் பல்வேறுபட்ட திணைக்களங்களின் அலுவலகங்கள் மற்றும் பல்வேறுபட்ட பிரிவுகளும் காணப்படுகின்றன அவையாவன,

01	மாவட்ட சமூர்த்தி அலுவலகம்
02	மாவட்ட திட்டமிடல் செயலகம்
03	உதவித் தேர்தல் ஆணையாளர் அலுவலகம்
04	மாவட்ட வாகனப் போக்குவரத்து அலுவலகம்
05	கணக்காய்வு உப அலுவலகம்
06	மாவட்ட அளவை நிறுவை மற்றும் சேவைகள் திணைக்கள அலுவலகம்
07	மாவட்ட புள்ளிவிபர அலுவலகம்
08	கலை மற்றும் மதப்பிரிவு
09	மாவட்ட விளையாட்டுப் பிரிவு
10	அரச ஊடகத்திணைக்களப் பிரிவு
11	பிரதி காணி ஆணையாளர் அலுவலகம்
12	மாவட்ட காணி சீரமைப்பு சபை
13	மாவட்ட சமூகப் பாதுகாப்பு சபை
14	மாவட்ட நுகர்வேர் நடவடிக்கை அதிகார சபை
15	உதவி காணியாளர் அலுவலகம் (மாகாணம்)
16	மாவட்ட காணி பயன்பாட்டு மற்றும் திட்டமிடல் திணைக்கள அலுவலகம்
17	மேலதிக மாவட்ட பதிவாளர் அலுவலகம்
18	மீள் எழுச்சி நிகழ்ச்சித்திட்டம்
19	விவசாயத்திணைக்களத்தின் விதை உறுதிப்படுத்தும் அலுவலகம்
20	ஏற்றுமதி அபிவிருத்தி சபையின் கிழக்கு மாகாண அலுவலகம்

**1.5 மாவட்டசெயலகத்தின் கீழ் உள்ள கிராம உத்தியோகத்தர் பிரிவுகள்**

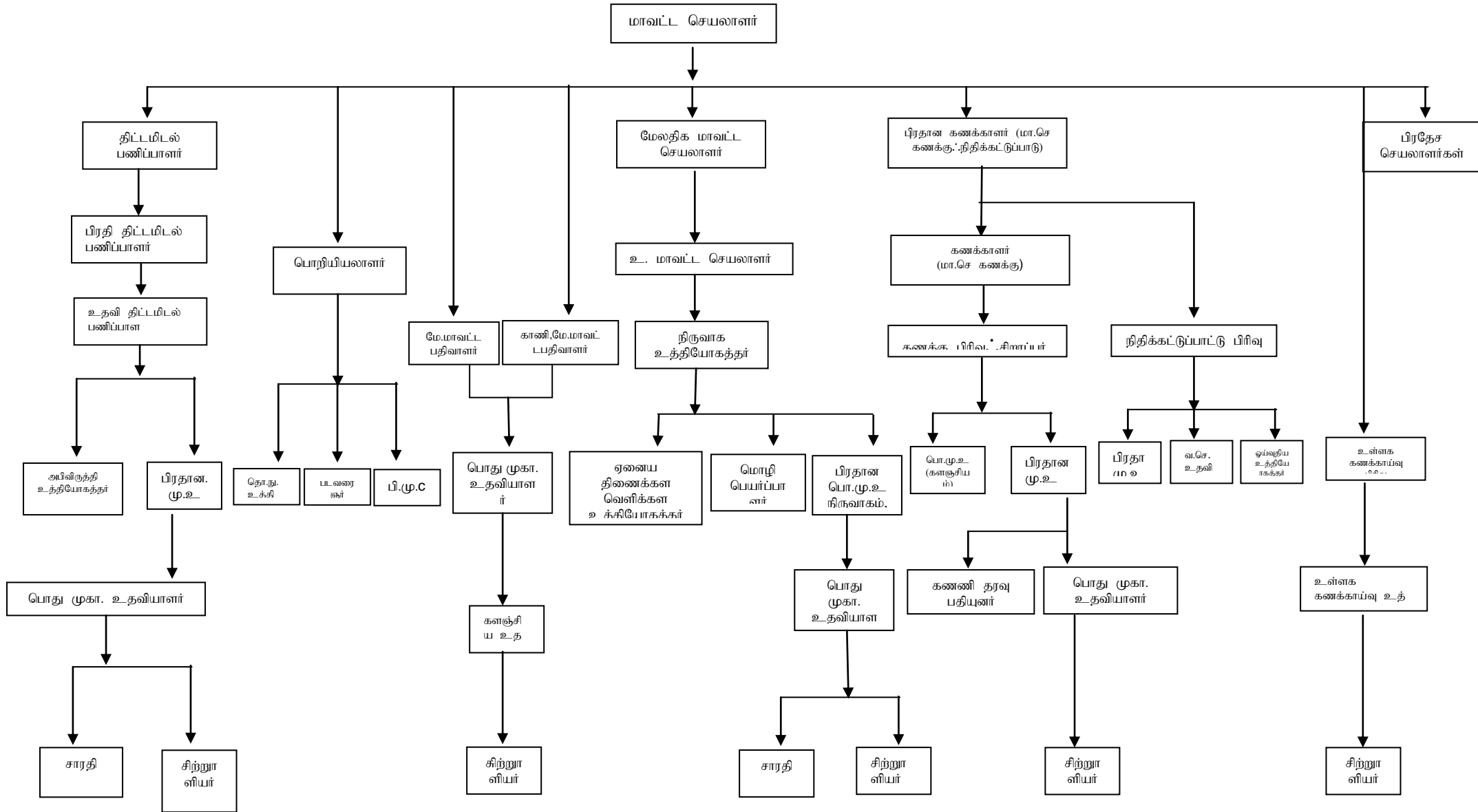
மாவட்ட செயலகத்தின் கீழ் 20 பிரதேச செயலகங்கள் உள்ளன. அப்பிரதேச செயலகங்களின் 503 கிராம உத்தியோகத்தர் பிரிவுகள் காணப்படுகின்றன.

இல	பிரதேசசெயலகம்	கி.உ.பிரிவுஎண்ணிக்கை
01	தெகியத்தக்கண்டிய	13
02	பதியத்தலவ	20
03	மகோயா	17
04	உகன	55
05	அம்பாறை	22
06	தமண	33
07	லாகுகல	12
08	பொத்துவில்	27
09	திருக்கோயில்	22
10	ஆலயடிவேம்பு	22
11	அக்கரைப்பற்று	28
12	அட்டாளைச்சேனை	32
13	இறக்காமம்	12
14	நிர்தலூர்	25
15	காரைதீவு	17
16	சாய்ந்தமருது	17
17	கல்முனை முஸ்லிம் பிரிவு	29
18	கல்முனை தமிழ் பிரிவு	29
19	நாவிதன்வெளி	20
20	சம்மாந்துறை	50

**மாவட்டசெயலகத்தில் இருந்து பிரதேச செயலகத்திற்க்கான தூரம்**

இல	பிரதேசசெயலகம்	பிரதேச செயலகத்திகான தூரம்
01	தெகியத்தக்கண்டிய	160
02	பதியத்தளவ	84
03	மகோயா	60
04	உகன	12
05	அம்பாரை	-
06	தமண	17
07	லாகுகல	75
08	பொத்துவில்	83
09	திருக்கோயில்	40
10	ஆலயடிவேம்பு	26
11	அக்கரைப்பற்று	26
12	அட்டாளைச்சேனை	29
13	இறக்காமம்	12
14	நிர்தலூர்	26
15	காரைதீவு	23
16	சாய்ந்தமருது	26
17	கல்முனை முஸ்லிம் பிரிவு	30
18	கல்முனை தமிழ் பிரிவு	30
19	நாவிதன்வெளி	36
20	சம்மாந்துறை	20

அம்பாரை மாவட்ட செயலகத்தினுடைய நிறுவனக் கட்டமைப்பு அட்டவணை



## 01.7 மாவட்ட செயலக நிருவாக பிரிவின் கடமைகளும் பொறுப்புக்களும்

- அலுவலக நிருவாக நடவடிக்கைகள்
- நிருவாக பொறுப்புக்கள்(நிருவாக,விடுமுறை, மற்றும் புகையிரத பயணச்சீட்டு
- பிரதேச செயலகங்களின் நிருவாக நடவடிக்கைகளும் கண்காணிப்பு நடவடிக்கைகளும்
- கிராம உத்தியோகத்தர்களின் நிருவாக நடவடிக்கைகள்
- நெல் கொள்வனவு தொடர்பான நடவடிக்கைகள்

## மாவட்ட செயலக நிருவாக மற்றும் ஒருங்கிணைப்பு பிரிவின் கடமைகளும் பொறுப்புக்களும்

- அலுவலக நிருவாக நடவடிக்கைகள்
- சமூக சேவை நடவடிக்கைகள்
- கலாச்சார மற்றும் மத நடவடிக்கைகள்
- மனித வள அபிவிருத்தி மற்றும் வினைத்திறன் அபிவிருத்தி பயிற்சி நடவடிக்கைகள்
- பிறப்பு, இறப்பு, திருமணப்பதிவாளர் மற்றும் திடீர் மரண விசாரணையாளர்களை நியமிப்பு செய்வது தொடர்பான நடவடிக்கைகள்
- ஜூரிமார்களின் பெயர் அட்டவணையை தயாரித்து நீதிமன்றத்திற்கு சமர்ப்பித்தல்
- மாவட்ட மட்டத்தில் தேசிய நிகழ்வுகள் மற்றும் பல்வேறுபட்ட வேலைத்திட்டங்களை ஒழுங்கமைத்தல்
- பொதுமக்கள் தொடர்பிலான முறைப்பாட்டு நடவடிக்கைகள்
- தேவையேற்படும் சந்தர்ப்பத்தில் அரசு, அரசு சார்பற்ற நிறுவனங்களின் உதவிகளை மக்களுக்கு வழங்குதல்
- அனர்த்தம் மற்றும் சூனாமி மீள்கட்டமைப்பு நடவடிக்கைகள்
- சுடுகலன் மற்றும் வெடிபொருட்களுக்கான அனுமதிப்பத்திர நடவடிக்கைகள்
- சுற்றுலா விடுதி தொடர்பான நடவடிக்கைகள்

1.8அம்பாரை மாவட்ட செயலகம் மற்றும் பிரதேச செயலகங்களது  
ஆளணி விபரம் 2017-01-01

மாவட்ட செயலகம்	20 பிரதேச செயலகங்களுக்கானது				
பதவிப் பெயர்	அனுமதி க்கப்பட்ட உத்தி யோகத்த ர் எண்ணிக் கை	தற் போது ள்ள உத்தி யோக த்தர் எண் ணிக் கை	பதவிப் பெயர்	அனும திக்கப் பட்ட உத்தி யோகத் தர் எண் ணிக் கை	தற் போது ள்ள உத்தி யோக த்தர் எண் ணிக் கை
மாவட்ட செயலாளர்	01	01	பிரதேச செயலாளர்	19	18
மேல.மாவட்ட செயலாளர்	01	02	உ.பிரதேச செயலாளர்	20	15
பிரதம கணக்காளர்	01	01	கணக்காளர்	19	18
உள்ளக கணக்காய்வாளர்	01	01	நிரு.உத்தியோகத்தர்	19	04
உதவி மாவட்ட செயலாளர்	01	01	கிராம உத்தியோகத்தர் (நிருவாகம்)	20	06
பொறியியலாளர்	01	01	அபிவிருத்தி உத்தியோகத்தர்	99	86
கணக்காளர்	01	01	அரச முகாமைத்துவ உதவியாளர்	504	481
நிருவாக உத்தியோகத்தர்	01	01	கணணி இயக்குனர்	20	02
அபிவிருத்தி உத்தியோகத்தர்	15	15	மொழிபெயர்ப்பாளர்	20	02
அரச முகாமைத்துவ உதவியாளர்	25	25	கிராம உத்தியோகத்தர்	503	485
தொழில்நுட்ப உத்தியோகத்தர்	02	03	தொழில்நுட்ப உத்தியோகத்தர்	40	26
படவரைஞர்	01	00	சாரதி	40	34
மொழிபெயர்ப்பாளர்	02	01	அலுவலக உதவியாளர்	161	171
வ. செ.திட்ட உதவியாளர்	02	01			
கணணி இயக்குனர்	01	01			
சாரதி	07	12			
அலுவலக உதவியாளர்	12	19			

\* கல்முனை(தமிழ் பிரிவு) உப அலுவலகமாக செயற்படுவதனால் பதில்  
கடமைக்காக உத்தியோகத்தர் ஒருவர் நியமிக்கப்பட்டுள்ளனர்



**1.9 அம்பாரை மாவட்ட செயலகத்திற்கு அரசு விடுதிகள் பற்றிய விபரம்**

அம்பாரை A வகை விடுதிகள்	-	02
பொத்துவில் A வகை விடுதிகள்	-	01
அம்பாரை B வகை விடுதிகள்	-	10
அம்பாரை C வகை விடுதிகள்	-	18
அம்பாரை D வகை விடுதிகள்	-	35
அம்பாரை E வகை விடுதிகள்	-	112
அம்பாரை தனி தர வகை விடுதிகள்	-	17

**மொத்தம்** - **195**

உகன U/6 வகை விடுதிகள்	-	10
உகன U/7 வகை விடுதிகள்	-	19
உகன MSQ வகை விடுதிகள்	-	38

**மொத்தம்** - **67**

அம்பாரை விடுதிகள் 195, உகன விடுதிகள் 67 - மொத்தம் 262

**1.10 அம்பாரை மாவட்ட செயலகத்திற்குரிய சுற்றுலா விடுதி பற்றிய விபரம்**

□ அம்பாரை மாவட்ட செயலகத்திற்குரிய சுற்றுலா விடுதி மாவட்ட செயலாளரின் பூரண கண்காணிப்பு மற்றும் கட்டுப்பாட்டின் கீழ் உள்ளது'

□ சுற்றுலா விடுதியில் குளிநூட்டப்பட்ட அறைகள் 02 உள்ளடங்கலாக 10 அறைகள் உள்ளதுடன் 21 பேர் தங்குவதற்கான சகல வசதிகளும் காணப்படுகின்றது.

**சுற்றுலா விடுதிக்கான பண அறவீடு பற்றிய விபரம்**

வகை	அறைக்களுக்கான கட்டணம்		
	குளிநூட்டப்பட 2 கட்டில்கள் கொண்டது	குளிநூட்டப்பட்ட 3 கட்டில்கள் கொண்டது	குளிநூட்டப்படாதது
யு. பொது நிருவாக உள்நாட்டலுவல்கள் அமைச்சு உத்தியோகத்தர்களுக்காக	400		200
டி. வேறு அமைச்சு, திணைக்கள உத்தியோகத்தர்களுக்காக	600		500
ஊ. அரச சார்பற்ற நிறுவனங்கள் மற்றும் தனிநபர்களுக்காக	600		500

1.11 2016 ஆம் ஆண்டில் அம்பாரை மாவட்ட செயலகத்திற்குரிய சுற்றுலா விடுதியினால் பெறப்பட்ட வருமானம் பற்றிய விபரம்

2016 ஆம் வருடம்

மாதம்	வருமானம்
ஜனவரி	43,200.00
பெப்ரவரி	29,900.00
மார்ச்	58,000.00
ஏப்ரல்	75,800.00
மே	70,000.00
ஜூன்	45,100.00
ஜூலை	41,900.00
ஆகஸ்ட்	78,500.00
செப்டெம்பர்	71,700.00
ஓக்டோபர்	32,700.00
நவம்பர்	70,200.00
டிசம்பர்	79,750.00
மொத்தம்	695,850.00

1.12 அம்பாரை மாவட்டம் தொடர்பான பொதுத்தகவல்கள்

மாவட்டம்	பிரதேச செயலகங்களின் எண்ணிக்கை	கிராமசேவகர் பிரிவுகளின் சனத்தொகை	வாக்காளர்களின் எண்ணிக்கை	நகர சபைகளின் எண்ணிக்கை	மாசகர சபைகளின்	பிரதேச சபைகளின்	பாராளுமன்ற உறுப்பினர்	மாகாண சபை உறுப்பினர்			உல்லாச பிரயாணிகள் விடுதி
	20	503	486440	1	2	17	7	14	1564	1387	உள்நா.அலு.அமை.- 02, கச்சேரி - 01 பி 10

2

சனத்தொகை

**2.1. அம்பாரை மாவட்ட பிரதேச செயலக மட்டத்திலான மொத்த சனத்தொகை ஆண் பெண் அடிப்படையிலானது**

தொ இல	பிரதேச செயலக பிரிவு	ஆண்		பெண்		மொத்தம்	
		எண்ணி க்கை	%	எண் ணிக் கை	%	எண் ணிக் கை	%
01	அட்டாளச்சேனை	21,267	47.62	23,392	52.38	44,659	6.462
02	ஆலயடிவேம்பு	11,413	47.76	12,483	52.24	23,896	3.458
03	அக்கரைப்பற்று	20,413	48.98	21,263	51.02	41,676	6.031
04	அம்பாரை	22,871	49.04	23,768	50.96	46,639	6.749
05	தமண	20,367	49.47	20,805	50.53	41,172	5.958
06	தெகியத்தகண்டிய	31,931	49.87	32,098	50.13	64,029	9.266
07	இறக்காமம்	7,599	49.66	7,704	50.34	15,303	2.214
08	கல்முனை முஸ்லிம் பிரிவு	22,972	48.37	24,521	51.63	47,493	6.873
09	கல்முனை தமிழ் பிரிவு	14,760	46.55	16,949	53.45	31,709	4.588
10	காரைதீவு	8,539	47.66	9,378	52.34	17,917	2.592
11	லாகுகல	4,649	49.03	4,834	50.97	9,483	1.372
12	மாகோயா	11,255	50.79	10,906	49.21	22,161	3.207
13	நாவிதன்வெளி	9,232	46.33	10,694	53.67	19,926	2.883
14	நிந்தவர்	13,003	46.36	15,046	53.64	28,049	4.059
15	பொத்துவில்	17,841	48.51	19,198	51.49	37,039	2.815
16	பதியத்தலாவ	9,436	48.17	10,016	51.83	19,452	5.360
17	சாய்ந்தமருது	12,903	47.63	14,189	52.37	27,092	3.920
18	சம்மாந்துறை	31,019	48.21	33,324	51.79	64,343	9.311
19	திருக்கோவில்	13,464	50.06	13,433	49.94	26,897	3.892
20	உகண	30,151	48.58	31,914	51.42	62,065	8.981
	<b>மொத்தம்</b>	<b>335,085</b>		<b>355,915</b>		<b>691,000</b>	

**2.2 அம்பாரை மாவட்ட பிரதேச செயலக மட்டத்திலான 18 வயதுக்கு குறைவான மற்றும் மேற்பட்டவர்களின் எண்ணிக்கை**

தொ இல	பிரதேச செயலக பிரிவு	18 வயதுக்கு குறைவானவர்கள்	18 வயதுக்கு மேற்பட்டவர்கள்	மொத்தம்
01	அட்டாளசச்சேனை	14,562	30,097	44,659
02	ஆலயடிவேம்பு	6,511	17,385	23,896
03	அக்கரைப்பற்று	13,257	28,419	41,676
04	அம்பாரை	12,071	34,568	46,639
05	தமண	14,097	27,075	41,172
06	தெகியத்தகண்டிய	17,336	46,693	64,029
07	இறக்காமம்	5,267	10,036	15,303
08	கல்முனை முஸ்லிம் பிரிவு	12,343	35,150	47,493
09	கல்முனை தமிழ் பிரிவு	15,318	16,391	31,709
10	காரைதீவு	5,174	12,743	17,917
11	லாகுகல	2,576	6,907	9,483
12	மாகோயா	6,290	15,871	22,161
13	நாவிதன்வெளி	5,242	14,684	19,926
14	நிந்தவுர்	7,061	20,988	28,049
15	பொத்துவில்	12,129	24,910	37,039
16	பதியத்தலாவ	5,479	13,973	19,452
17	சாய்ந்தமருது	4,895	22,197	27,092
18	சம்மாந்துறை	21,038	43,305	64,343
19	திருக்கோவில்	7,252	19,644	26,897
20	உகண	16,661	45,404	62,065
	<b>மொத்தம்</b>	<b>204,560</b>	<b>486,440</b>	<b>691,000</b>



**03**

**விவசாயம்**

### 3.1.அம்பாரை மாவட்ட விவசாயக் கைத்தொழில்

இலங்கையின் மொத்த நெல் உற்பத்தியில் அம்பாரை மாவட்ட முக்கிய பங்கு வகிக்கின்றது. அம்பாரை மாவட்டத்தின் பெரும்பான்மையினர் விவசாயக் கைத்தொழிலை பிரதான ஜீவனோபாய கொண்டுள்ளமையே அதற்கான காரணமெனலாம்.

நெல் உற்பத்திற்கு மேலதிகமாக வர்த்தக பயிர்களான கரும்பு பயிர்ச்செய்கை, பாரியளவிலான வீட்டு தோட்ட அடிப்படையிலான மரக்கறி செய்கையும், சிறு தோட்ட பயிர்களாக மிளகாய் மற்றும் மஞ்சள் பயிர்ச்செய்கையும், மேலதிக உணவுப் பயிர்களும் உற்பத்தி செய்யப்படுகின்றன.

தேசிய அரிசி உற்பத்தியில் 20 வீத பங்களிப்பை அம்பாரை மாவட்டம் வழங்குவது பெருமைக்குரிய விடயமெனலாம்.

மாவட்டத்தின் பாரிய மற்றும் சிறியளவிலான நீர்ப்பாசனத்தை பாவித்து விவசாயிகள் விவசாயக் கைத்தொழிலை சிறப்பாக செய்த வருவதுடன் அதற்கு மேலதிகமாக கால்நடை வளர்ப்பும் செய்யப்பட்டு வருகின்றன. அதன் கீழ் மாடு மற்றும் கோழி வளர்ப்பு முக்கிய இடத்தை பெறுகிறது.

#### **அம்பாரை மாவட்டத்தில் பயிரிடப்படுகின்ற நெல் வகையினங்கள்**

நெல் வகைகள்	அறுவடைக் காலம்
BG 450	4 ½ மாதம் (வெள்ளை நெடியது)
BG94-1	3 ½ மாதம் (வெள்ளை நெடியது)
BG358	3 ½ மாதம் சம்பா
AT 307	3 மாதம் வோளை
BG 300	3 ½ மாதம் வோளை
AT 362	3 ½ மாதம் (வெள்ளை சிவப்பு)
AT308	3 மாதம் சம்பா

#### **அம்பாரை மாவட்டத்தில் செயற்படும் அரச பண்ணைகள்**

- மல்வத்தை அரச பண்ணை
- மாவட்ட பயிற்சி நிலையம்



3.2 பிரதேச செயலக ரீதியான எதிர் பார்க்கப்பட்ட நெல் தொடர்பான விபரம் (சிறு போகம்)  
பயிர் - நெல்

#	பிரதேச செயலகம்	எதிர்பார்க்கப்பட்ட அளவு			விதைக்கப்பட்ட எண்ணிக்கை			அறுபடை செய்யப்பட்ட எண்ணிக்கை			விளைச்சல்		
		நீர்ப்பாசனத் திணைக்களம்		மொத்தம்	நீர்ப்பாசனத் திணைக்களம்		மொத்தம்	நீர்ப்பாசனத் திணைக்களம்		மொத்தம்	நீர்ப்பாசனத் திணைக்களம்		மொத்தம்
		பாரிய	சிறிய		பாரிய	சிறிய		பாரிய	சிறிய		பாரிய	சிறிய	
01	பொத்துவில்	1402	422	1824	1250	412	1662	1250	412	1662	6450	1868	8318
02	திருக்கோவில்	947	599	1573	954	488	1442	954	488	1442	4980	2042	7022
03	ஆலயடிவேம்பு	3745	383	4128	3750	378	4128	3750	378	4128	22278.4	1574	23852.4
04	அக்கரைப்பற்று	5713	-	5713	5697.4	-	5697.4	5697.4	-	5697.4	30124.4	-	30124.4
05	இறக்காமம்	1435	127	1562	1555	121	1676	1555	121	1676	8230.34	642.9	8873.24
06	அட்டாளைச்சேனை	3047	-	3047	3279	-	3279	3279	-	3279	17948	-	17948
07	நிந்தவூர்	2796	-	2796	2880	-	2880	2880	-	2880	17204	-	17204
08	காரைதீவூ	587	-	587	584	-	584	584	-	584	3610	-	3610
09	சாய்ந்தமருது	265	-	265	286	-	286	286	-	286	1612	-	1612
10	கல்முனை	500	203	703	614	157.6	771.6	614	157.6	771.6	4017	745	4762
11	நாவிதன்வெளி	5371	240	5611	4708.6	130	4838.6	4708.6	130	4838.6	24481.6	650	25131.6
12	சம்மாந்துறை	9078	-	9078	9131.4	-	9131.4	9131.4	-	9131.4	53875.26	-	53875.26

13	உகண்	8358	246	8604	8878.6	246	9124.6	8878.6	246	9124.6	45623	1150	46773
14	அம்பாறை	2277	225	2502	2695	280	2975	2696	280	2976	12397	1334	13731
15	தமண	7102	296	7398	6590	284	6844	6590	284	6844	34790	1363	36153.1
16	லாகுகல	481	192	673	479	190	669	479	190	669	2155.5	760	2915.5
17	பதியந்தலாவ	42.50	37.50	80	41	30	71	41	30	71	319.5	120	439.5
18	மாகோயா	1153.5 0	554.50	1708	1145	535	1680	1145	535	1680	5287.5	2140	7427.54
19	தெகியத்தகண்டிய	10458	-	10458	10152	-	10152	10152	-	10152	55836	-	55836
#	மொத்தம்	64758	35425	68283	64640	3251.6	67891. 6	64641	3251.6	67892.6	351219.5	14389	365608.5

3.3 பயிர் செய்கை தொடர்பான விபரம் பெரும் போகம் 2016/2017

பயிர் - மரக்கறி

பிரதேச செயலகம்	இலக்கு	செய்யப்பட்டது	இலக்கு	செய்யப்பட்டது	இலக்கு	செய்யப்பட்டது	இலக்கு	செய்யப்பட்டது	இலக்கு	செய்யப்பட்டது	இலக்கு	செய்யப்பட்டது	இலக்கு	செய்யப்பட்டது	இலக்கு	செய்யப்பட்டது
	பயற்றை		பாவற்காய்		புடலங்காய்		தக்காளி		வெள்ளரி		கத்தரி		பிக்கங்காய்		வெண்டி	
பொத்துவில்	21.00	3.75	4.50	6.00	2.40	3.00	4.00	3.00	2.00	-	33.80	41.50	5.70	2.00	18.20	16.50
திருக்கோவில்	45.00	9.00	6.80	11.25	4.90	6.50	10.00	2.75	6.00	2.00	25.60	20.00	4.80	2.75	12.10	10.50
ஆலயடிவேம்பு	7.00	0.35	1.10	0.30	2.40	0.70	1.50	0.25	3.00	0.20	5.10	1.25	1.90	0.30	-	4.25
அக்கரைப்பற்று	3.00	0.69	-	0.96	1.20	0.98	-	0.07	2.00	0.02	2.00	5.50	1.00	0.99	0.60	2.38
இறக்காமம்	10.00	4.00	2.30	1.75	0.80	1.25	-	-	-	-	5.10	4.00	1.90	0.75	2.40	2.00
அட்டாளைச்சேனை	1.00	-	3.40	3.02	2.40	1.70	-	2.06	-	1.05	20.50	5.50	3.80	2.77	15.20	5.57
நிந்தலூர்	3.00	0.30	-	0.75	-	0.37	-	-	-	0.04	5.10	3.19	1.00	0.31	1.80	0.73
காரைதீவு	1.00	1.02	-	0.51	0.40	0.30	-	-	-	0.30	2.00	0.71	1.90	-	-	0.70
சாய்ந்தமருது	1.00	1.67	-	2.37	-	1.65	-	1.97	-	1.19	0.50	3.19	0.50	2.01	-	1.74
கல்முனை	1.00	0.40	2.30	0.30	0.80	0.30	-	-	-	-	3.10	1.60	2.90	0.40	3.00	1.20
நாவிதன்வெளி	1.00	3.25	2.30	1.80	2.40	1.15	-	-	-	-	2.00	2.05	2.90	2.15	4.90	3.90
சம்மாந்துறை	3.00	5.75	2.30	3.05	2.00	1.11	-	0.57	-	0.55	8.20	5.55	3.80	2.25	4.90	4.80
உகண	7.00	23.67	18.20	13.73	22.30	19.61	2.50	2.36	-	14.60	18.40	20.64	39.20	21.13	24.30	14.61
அம்பாறை	16.00	5.35	13.60	7.60	12.20	7.40	2.50	0.80	2.00	5.70	20.50	7.25	14.40	8.20	7.30	8.50

தமண	-	18.67	18.20	6.37	10.60	5.65	-	3.15	-	2.61	32.80	13.74	14.40	8.31	30.30	14.48
லாகுகல	7.00	3.00	12.00	6.80	9.00	5.60	7.00	5.00	12.50	6.00	15.50	6.00	10.50	3.40	11.50	2.50
பதியந்தலாவ	40.00	20.00	20.00	10.00	20.00	15.00	15.00	10.00	35.00	10.00	71.00	40.00	20.00	8.00	88.00	42.00
மாகோயா	50.00	20.00	20.00	10.00	20.00	10.00	15.00	8.00	25.00	7.30	53.00	28.00	20.00	8.00	43.00	26.00
தெகியத்தகண் டிய	-	-	12.40	10.00	8.60	5.50	-	-	-	-	2.80	1.70	6.50	4.80	12.6	10.60
மொத்தம்	217.00	120.87	139.4 0	96.56	122.40	87.77	57.50	39.98	87.50	51.56	327.00	211.37	157.10	78.52	280.10	172.96

3.4 பயிர் செய்கை தொடர்பான விபரம் 2016/2017 (பெரும் போகம்)

பயிர் – ஏனைய பயிர் வகை

பிரதேச செயலகம்	இலக்கு	செய்தது	இலக்கு	செய்தது	இலக்கு	செய்தது	இலக்கு	செய்தது	இலக்கு	செய்தது	இலக்கு	செய்தது
	சோளம்		கௌப்பி		நிலக்கடலை		பாசிப்பயறு		மிளகாய்		சோயா	
பொத்துவில்	90	62.50	12	0.25	58.2	74	15	1.50	106	75	-	-
திருக்கோவில்	396	47	13	5	588.8	151	17	5	57	16	-	-
ஆலயடிவேம்பு	15	19	6	-	-	10	10	-	8	3	-	-
அக்கரைப்பற்று	2	7.48	7	-	2.2	0.1	17	-	4	3.55	-	0.35
இறக்காமம்	36	63.5	8	0.75	2.9	5.5	22	-	5	3.5	-	0.25
அட்டாளைச்சேனை	70	81.60	10	1	26.2	29.2	12	3	7	3.87	-	-
நிந்தலூர்	3	3.07	5	-	10.9	1.254	7	0.311	5	3.34	-	0.12
காரைதீவு	4	4	3	-	0.7	0.95	1	0.8	3	3.2	-	-
சாய்ந்தமருது	-	3.3	-	-	-	-	-	0.01	1	2.02	-	-
கல்முனை	4	1.7	-	0.11	-	0.1	1	0.25	9	2.3	-	-
நாவிதன்வெளி	15	10.7	15	-	2.9	2.5	10	1.5	8	4.3	-	-
சம்மாந்துறை	19	17.75	5	0.92	5.1	10.1	20	5.5	11	13.07	-	0.6
உகண	180	243.6	50	30.14	36.3	33.93	25	16.98	47	31.83	-	0.2
அம்பாறை	198	372.4	15	28.8	5.8	10.2	15	35.7	11	18	-	-
தமண	2815	2537.5	22	33.31	40	36.45	20	17.12	110	61.32	-	2
லாகுகல	407	401.5	320	46	146.5	136	20.5	-	20.5	13.5	-	-
பதியந்தலாவ	4225	3977	1520	352	44	-	122	20	71	15	-	-



மாகோயா	3744	2373.25	2260	156	21	4	192	35	91	20	-	-
தெகியத்தகண்டிய	262	240	22.30	21	19.9	15	-	-	39.4	21	3.3	1.5
மொத்தம்	12485	10466.85	4293	675.28	1011	520.284	526.5	142.671	613.9	313.8	3.3	5.02

**04**

**கல்வி**

4.1 தற்பொழுது செயற்பாட்டிலுள்ள பாடசாலைகள் - 2016

பிரதேச செயலகம்	செயற்பாட்டில் உள்ள பாடசாலை - தமிழ்				செயற்பாட்டில் உள்ள பாடசாலை - சிங்களம்				மொத்தம்
	1AB	1C	11	111	1AB	1C	11	111	
தெகியத்தகண்டிய	-	-	-	-	2	5	21	19	47
பதியத்தலாவ	-	-	-	-	1	2	7	10	20
மாகோயா	-	-	-	-	1	3	9	7	20
உகண	-	-	-	-	1	8	22	5	36
அம்பாரை	-	-	-	-	3	6	8	3	20
தமண	-	-	-	-	1	10	8	11	30
லாகுகல	-	-	1	-	-	2	-	3	6
பொத்துவில்	1	4	3	18	-	-	1	1	28
திருக்கோவில்	2	3	3	16	-	-	-	-	24
ஆலயடிவேம்பு	2	1	5	4	-	-	-	-	12
நிந்தவர்	1	2	8	4	-	-	-	-	15
காரைதீவு	1	1	4	4	-	-	-	-	10
அக்கரைப்பற்று	3	1	8	11	-	-	-	-	23
அட்டாளைச்சேனை	1	3	8	13	-	1	1	-	27
சம்மாந்துறை	2	6	11	17	-	-	-	-	36
இறக்காமம்	1	1	6	4	-	-	-	1	13
நாவிதன்வெளி	1	6	5	10	-	-	-	-	22
சாய்ந்தமருது	1	1	2	5	-	-	-	-	9

கல்முனை முஸ்லிம் பிரிவு	3	3	5	6	-	-	-	-	17
கல்முனை தமிழ் பிரிவு	4	6	6	4	-	-	-	-	20
<b>மொத்தம்</b>	<b>23</b>	<b>38</b>	<b>75</b>	<b>116</b>	<b>9</b>	<b>37</b>	<b>77</b>	<b>60</b>	<b>435</b>

4.2 தேசிய பாடசாலைகள் - 2016

பிரதேச செயலகம்	தேசிய பாடசாலை - தமிழ்			தேசிய பாடசாலை - சிங்களம்			மொத்தம்
	ஆண்	பெண்	கலவன்	ஆண்	பெண்	கலவன்	
தெகியத்தகண்டிய	-	-	-	-	-	01	01
பதியத்தலாவ	-	-	-	-	-	01	01
மாகோயா	-	-	-	-	-	-	-
உகண	-	-	-	-	-	-	-
அம்பாரை	-	-	-	-	01	01	02
தமண	-	-	-	-	-	-	-
லாகுகல	-	-	-	-	-	-	-
பொத்துவில்	-	-	-	-	-	-	-
திருக்கோவில்	-	-	-	-	-	-	-
ஆலயடிவேம்பு	-	-	01	-	-	-	01
நிந்தவர்	-	-	01	-	-	-	01
காரைதீவு	-	-	-	-	-	-	-
அக்கரைப்பற்று	-	-	01	-	-	-	01
அட்டாளைச்சேனை	-	-	01	-	-	-	01
சம்மாந்துறை	-	-	01	-	-	-	01
இறக்காமம்	-	-	-	-	-	-	-
நாவிதன்வெளி	-	-	-	-	-	-	-
சாய்ந்தமருது	01	-	-	-	-	-	01
கல்முனை முஸ்லிம்	-	01	-	-	-	-	01
கல்முனை தமிழ் பிரிவு	-	-	01	-	-	-	01
மொத்தம்	01	01	06	-	01	03	12

4.3 மாகண மட்ட பாடசாலைகள் - 2016

பிரதேச செயலகம்	மாகண மட்ட தமிழ்மொழிமூல பாடசாலைகள்			மாகண மட்ட சிங்களம் மொழிமூல பாடசாலைகள்			மொத்தம்
	ஆண்	பெண்	கலவன்	ஆண்	பெண்	கலவன்	
தெகியத்தகண்டிய	-	-	-	-	-	46	46
பதியத்தலாவ	-	-	-	-	-	19	19
மாகோயா	-	-	-	-	-	20	20
உகண	-	-	-	-	-	36	36
அம்பாரை	-	-	1	-	1	17	19
தமண	-	-	-	-	-	30	30
லாகுகல	-	-	1	-	-	5	6
பொத்துவில்	1	-	25	-	-	2	28
திருக்கோவில்	-	-	24	-	-	-	24
ஆலயடிவேம்பு	-	-	11	-	-	-	11
நிந்தவர்	1	1	11	-	-	-	13
காரைதீவு	1	1	8	-	-	-	10
அக்கரைப்பற்று	1	1	20	-	-	-	22
அட்டாளைச்சேனை	4	8	12	1	1	-	26
சம்மாந்துறை	-	1	34	-	-	-	35
இறக்காமம்	-	-	12	-	-	1	13
நாவிதன்வெளி	-	-	22	-	-	-	22
சாய்ந்தமருது	-	-	8	-	-	-	8
கல்முனை முஸ்லிம்	-	1	16	-	-	-	17

கல்முனை தமிழ் பிரிவு	-		19	-	-	-	19
<b>மொத்தம்</b>	<b>8</b>	<b>13</b>	<b>224</b>	<b>1</b>	<b>2</b>	<b>176</b>	<b>424</b>

4.4 வலயக்கல்வி மற்றும் கோட்ட மட்ட அடிப்படையிலான பாடசாலைகளின்

எண்ணிக்கை

வலயக்கல்வி அலவலகம்	கோட்ட கல்வி அலவலகம்	பிரதேச செயலகம்	
அம்பாரை	அம்பாரை	அம்பாரை	
	உகண	உகண	
	தமண	தமண	
	லாகுகல	லாகுகல	
			கல்முனை தமிழ்
			ஆலயடிவேம்பு
			பொத்துவில்
அக்கரைப்பற்று	அட்டாளைச்சேனை	அட்டாளைச்சேனை	
	அக்கரைப்பற்று	அக்கரைப்பற்று	
	பொத்துவில்	பொத்துவில்	
தெகியத்தகண்டிய	தெகியத்தகண்டிய மேற்கு	தெகியத்தகண்டிய	
	தெகியத்தகண்டிய கிழக்கு	தெகியத்தகண்டிய	



கல்முனை	கல்முனை முஸ்லிம்	கல்முனை முஸ்லிம்
	கல்முனை தமிழ்	கல்முனை தமிழ்
	சாய்ந்தமருது	சாய்ந்தமருது
	நிந்தவர்	நிந்தவர்
	காரைதீவு	காரைதீவு
மாகோயா	மாகோயா	மாகோயா
	பதியத்தலாவ	பதியத்தலாவ
சம்மாந்துறை	சம்மாந்துறை	சம்மாந்துறை
		இறக்காமம்
		நாவிதன்வெளி
திருக்கோவில்	திருக்கோவில்	திருக்கோவில்
		ஆலயடிவேம்பு
		அக்கரைப்பற்று
		பொத்துவில்
		லாகுகல
7	17	

5

அபிவிருத்தி

5.1 2016 ஆம் வருடத்திற்கான அபிவிருத்தி நிதி ஒதுக்கீடு உள்நாட்டலுவல்கள் அமைச்சு -121

தொ இல	வகை	அங்கீ கரிக்க ப்பட்ட திடங் களின் எண் ணிக் கை	பூர்சத்தி செய்யப் பட்ட திடங் களின் எண்ணி க்கை	வழங்கப்ப ட்ட மொத்த ஒதுக்கீடு(M n)	மீளெளம் செலவினம் (Mn)	பூர்த்தி செய்யப்பட் ட வேலைக ளின் சதவீதம்
01	அழகுபடுத்தல் பி.செ பதியந்தலாவ	1	1	10,500,000	7,184,318,.77	68.42
02	அழகுபடுத்தல் பி.செ லாகுகல	1	1	10,500,000	10,379,832.40	98.86
03	அழகுபடுத்தல் பி.செ உகண	1	1	6,000,000	5,999,851,25	100
04	அழகுபடுத்தல் பி.செ அட்டாளைச்சேனை	1	1	5,000,000	5,000,000.00	100
05	மலசலகூடம் மற்றும் அதற்கு தேவையான பொருட்கள்	1	1	4,000,000	3,999,419,.93	99.99
06	விடுதிக் கட்டுமான வேலைகள் உகண	1	1	4,000,000	3,696,595.69	92.41
07	தொடர் மலசலகூடம் பீ10 அரச விடுதி	1	1	1,622,000	1,618,320.00	99.77
08	விடுதிக் கட்டுமான வேலைகள் லாகுகல	1	1	1,138,000	1,024,682.02	90.04
09	தொடர் மலசலகூடம் பி.செ அம்பாறை	1	1	2,240,000	1,989,582.80	88.82

தகவல்:- அம்பாறை திட்டமிடல் பிரிவு

5.2 மாவட்ட அபிவிருத்திச் செலவு (நடப்புச் செயற்றிட்டம்)

மாவட்ட செயலகம் -270

தொ இல	வகை	அங்கீகரிக்கப்பட்ட திட்டங்களின் எண்ணிக்கை	பூர்த்திசெய்யப்பட்ட திட்டங்களின் எண்ணிக்கை	வழங்கப்பட்ட மொத்த ஒதுக்கீடு(Mn)	மீளாளும் செலவினம் (Mn)	பூர்த்தி செய்யப்பட்ட வேலைகளின் சதவீதம்
01	பட்டதாரிகள்	1	1	14,300,000	14,299,753.82	100%
02	பி.செ அம்பாரை	1	1	12,730,000	12,729,995.55	100%
03	பி.செ உகண	1	1	2,120,000	2,120,000.00	100%
04	பி.செ அட்டாளைச்சேனை	1	1	4,300,000	4,299,827.65	100%
05	பி.செ சம்மாந்துறை	1	1	900,000	900,000.00	100%
06	பி.செ உகண(பி.செயலாளர் விடுதி)	1	1	7,000,000	6,999,984.70	100%
07	பி.செ தெகியத்தகண்டிய (பி.செயலாளர் விடுதி)	1	1	6,500,000	6,499,994.18	100%
08	பி.செலாகுகல (பி.செயலாளர் விடுதி)	1	1	7,800,000	7,799,993.50	100%

5.3 மாவட்ட அபிவிருத்திச் செலவு (நடப்புச் செயற்றிட்டம்)

மீள்குடியேற்ற அமைச்சு(145)

தொ இல	வகை	அங்கீகரிக்க ப்பட்ட திடங்களின் எண்ணிக் கை	பூர்த்திசெய் யப்பட்ட திடங்களி ன் எண்ணிக் கை	வழங்கப்பட் ட மொத்த ஒதுக்கீடு(Mn)	மீளெளம் செலவினம் (Mn)	பூர்த்தி செய்யப்ப ட்ட வேலைக ளின் சதவீதம்
01	வீடமைப்பு	165	165	132	132	100%
02	பகுதியாக உடைபட்ட வீட்டினைத் திருத்துதல்	40	39	8	7.79	99%
03	மலசல வசதியினை ஏற்றனடுத்தல்	400	400	22	21.80	98%
04	நீர் (1) கிணறு	106	106	46	46	100%
	(2) நீர் வழங்கல்	717	717			
05	வாழ்வாதார வேலைத்திட்டம்	565	565	55	54.95	100%
06	கட்டுமான வேலைகள்	03	03	10	10	100

5.4 கலாச்சார நிலைய கட்டுமான வேலைகள் அம்பாறை மாவட்டம்

உள்ளக அலுவல்கள், வடமேல் அபிவிருத்தி மற்றும் கலாசார அலுவல்கள் அமைச்சு

#	செயற்றிட்டம்	எதர்பார் க்கப்பட்ட தொகை	கிடைக்க ப்பட்ட தொகை	2015/12/31 வரை செலவு	2016செல வு	மொத்த செலவு	மீகுதி	மீகுதி 2017	2017இல் தோவை யான	நி திச் செ யற் பா டு%	பெள தீக செ யற் பா டு%
01	கலாச்சார நிலயம் தமன	7,043,110.69	6,632,972.01	0.00	4,154,687.28	4,154,687.28	2,478,284.73	0.00	2,700,000.00	62.64	100
02	கலாச்சார நிலயம் மகாஓயா	24,590,854.80	24,574,108.50	4,000,000.00	0.00	4,000,000.00	20,574,108.50	0.00	21,400,000.00	16.28	35.00
03	கலாச்சார நிலயம் இறக்காமம்	15,002,875.72	14,178,737.29	4,000,000.00	4,604,568.36	8,604,568.36	5,574,168.93	0.00	6,000,000.00	60.69	80.00
04	கலாச்சார நிலயம் உகன	24,590,854.80	24,542,886.58	4,400,986.88	2,500,00.00	6,900,986.88	17,641,899.70	16,000,000.00	2,400,000.00	28.12	45.00
05	கேனனிகல	8,084,436.50	8,560,901.30	3,800,654.91	4,760,240.69	8,560,895.60	0.00	2,967,014.00	0.00	100	100
#	மொத்தம்	79,312,132.51	78,489,605.67	16,201,641.79	16,019,496.33	32,221,138.12	46,268,461.85	18,967,014.00	32,500,000.00		

5.5 அபிவிருத்தி செயற்பாடு தொடர்பான விபரம் 2016

	வகை	செயற் திட்டம்	பௌதீக செயற்பாடு		நிதிச் செயற்பாடு		
			செய்யப்பட்டது	100%	ஒதுக்கப்பட்ட நிதி(மில்)	செலவு செய்யப்பட்ட நிதி	100%
1	வரவு செலவுத்திட்ட நிதி	836	835	99.88	121.98	117.94	96.96
2	கிராமிய பொருளாதார செயற்பாடு	464	464	100	405.00	380.95	94.06
3	சென்ற வருட தொடர் வேலைகள்	93	88	94.62	208.22	198.67	95.41
4	மைதான அபிவிருத்தி	34	34	100	67.25	59.60	88.62
5	பொருளாதார மேன்பாட்டுச் செயற்பாடு	9	9	100	6.90	6.90	100
6	ஏனைய அமைச்சின் செயற்பாடுகள்	34	34	100	31.01	30.16	97.26
7	சீபியீ	183	181	98.91	24.51	17.91	73.07
		1653	1645	693.41	864.87	812.13	645.12

**5.6 மாவட்ட சமுர்த்தி பிரிவினுடைய தகவல்கள்**

**01. மாவட்ட சமுர்த்தி உத்தியோகத்தர் பற்றிய தகவல்கள்**

#	பதவி	அனுமதிக்கப்பட்ட உத்தியோகத்தர்	தற்போது உள்ள உத்தியோகத்தர்	தேவையான உத்தியோகத்தர்
1	பணிப்பாளர்	1	1	-
2	கணக்காளர்	1	-	1
3	உயர் நிலை உத்தியோகத்தர்	1	1	-
4	திவிநெகும் முகாமையாளர்	133	107	26
5	அபிவிருத்தி உத்தியோகத்தர்	-	2	-
6	திவிநெகும் அபிவிருத்தி உத்தியோகத்தர்	1147	843	304
7	முகாமைத்துவ உதவியாளர்	23	13	10
8	கணணி இயக்குனர்	21	-	21
9	அலுவலக உதவியாளர்	22	1	21
10	சாரதி	3	2	1
	<b>மொத்தம்</b>	<b>1352</b>	<b>970</b>	<b>384</b>



02. பௌதீக மற்றும் நிதி செயற்பாடு”2016-12-31 ஜீவனெபாய திட்டம்”

#	ஒதுக்கீடு	கட்டுநிதி	அனுமதிக்கப்பட்ட செயற்பாடுகள்	தெரிவி செய்யப்பட்ட செயற்பாடு	செய்து மடிக்கப்பட்ட செயற்பாடு	செயற்பாட்டிற்கான தொகை
மொத்தம்	29,329,900	19,268,364.50	941	941	902	19,002,180.88

3. திவிநெகும் அபிவிருத்தி மற்றும் வாழ்வாதார அபிவிருத்தி வேலைத்திட்டங்கள்

#	விடயம்	ஒதுக்கீடு	செலவு	விகிதம்
1	அபிவிருத்தி	7,084,250	3,542,690	50
2	வாழ்வாதார அபிவிருத்தி	14,271,100	14,255,715	100
3	சமூக அபிவிருத்தி	12,665,350	12,621,413	100
4	குழு அடிப்படை அபிவிருத்தி	441,800	398,122	90
5	செயற்பாடு	2,262,300	1,753,780	78
6	மாதிரி கிராம செயற்பாடு	9,000,000	8,962,378	100
#		45,724,800	41,534,098	91

### 03. சமூர்த்தி வங்கி பற்றிய தகவல்கள்

I. மாவட்டத்தில் நிறுவப்பட்டுள்ள சமூர்த்தி வங்கிகளின் எண்ணிக்கை-43

சமூர்த்தி வங்கி சங்கங்களின் கணக்குகள் பற்றிய தகவல்கள் -2016

தொ இல	கணக்கு வகைகள்	வைப்பிலிலுள்ள பணத்தொகை
	உறுப்பினர்களின் வைப்பு கணக்கு	680,731
	உறுப்பினர் அல்லாதவர்களின் வைப்பு கணக்கு	104,721
	கெகுளு கணக்கு	67,820
	திரியமாதா கணக்கு	43,990
	சிசிறக கணக்கு	19,632
	சமூக கணக்கு	413,911
	பங்கு கணக்கு	494,216
	கட்டாய சேமிப்பு	1,222,798
#	மொத்தம்	30,478,149

தகவல்:- மாவட்ட சமூர்த்தி அலுவலகம், அம்பாரை

**5.7 அம்பாறை உதவி தேர்தல் ஆணையாளர் அலுவலக தகவல்கள்**  
**திகாமடுல்ல (அம்பாறை) மாவட்டத்திற்குரிய தேர்தல் பிரதேசங்கள்**

“அ” அம்பாறை

“ஆ” சம்மாந்துறை

“இ” கல்முனை

“ஈ” பொத்துவில்

**2016 ஆம் ஆண்டு பதிவு செய்யப்பட்ட வாக்காளர் எண்ணிக்கை**

<b>தேர்தல் தொகுதிகள்</b>	<b>பதிவு செய்யப்பட்ட வாக்காளர் எண்ணிக்கை</b>
“அ” அம்பாறை	169,574
“ஆ” சம்மாந்துறை	84,200
“இ” கல்முனை	73,738
“ஈ” பொத்துவில்	158,928
<b>மொத்தம்</b>	<b>478,006</b>

## திகாமடுல்ல (அம்பாறை) மாவட்டத்திற்குரிய பிரதேச சபைகள்

1. தெகியத்தக்கண்டிய
2. பதியத்தலாவ
3. மகோயா
4. உகன
5. அம்பாறை (நாமல்ஓயா)
6. தமண
7. லாகுகல
8. பொத்துவில்
9. திருக்கோவில்
10. ஆலயடிவேம்பு
11. அக்கரைப்பற்று
12. அட்டாளைச்சேனை
13. நிந்தலூர்
14. காரைதீவூ
15. நாவிதன்வெளி
16. சம்மாந்துறை
17. இறக்காமம்

## திகாமடுல்ல (அம்பாறை) மாவட்டத்திற்குரிய மாநகர சபைகள்

(1)கல்முனை மாநகர சபை

(2)அக்கரைப்பற்று மாநகர சபை

திகாமடுல்ல (அம்பாறை) மாவட்டத்திற்குரிய நகர சபைகள்

அம்பாறை நகர சபை

தகவல்:- அம்பாறை உதவி தேர்தல் ஆணையாளர் அலுவலகம்

பிரதேச சபைகள்	வாக்காளர் எண்ணிக்கை
1. தெகியத்தக்கண்டிய	46,693
2. பதியத்தலாவ	13,973
3. மகோயா	15,871
4. உகன	45,404
5. அம்பாரை (நாமல்ஓயா)	18,878
6. தமண	27,075
7. லாகுகல	6,907
8. பொத்துவில்	24,910
9. திருக்கோவில்	19,644
10. ஆலயடிவேம்பு	17,385
11. அக்கரைப்பற்று	4,988
12. அட்டாளைச்சேனை	30,097
13. நிந்தலூர்	20,988
14. காரைதீவு	12,743
15. நாவிதன்வெளி	14,684
16. சம்மாந்துறை	43,305
17. இறக்காமம்	10,036
கல்முனை மாநகர சபை	73,738
அக்கரைப்பற்று மாநகர சபை	23,431
அம்பாறை நகர சபை	15,690

5.8 2016 ஆம் ஆண்டில் பிரதி காணி ஆணையாளர்

அலுவலகத்தினால் செய்யப்பட்ட நடவடிக்கை தொடர்பான விபரம்

#	விபரம்	முன்னேற்றம்
01	பொதுவான வேலைகள்	
1.1	கா.அ.க அனுமதிப்பத்திரங்கள் வழங்குதல்	1932
1.2	நீண்டகால குத்தகை வழங்குதல்	158
1.3	அளிப்பு பத்திரங்கள்	568
02	பிம்சவிய வேலைத்திட்டம்	
2.1	காணிஆணையாளர் காணி வளங்கல்	554
2.2	நீண்டகால குத்தகை வழங்குதல்	139
2.3	அளிப்பு பத்திரங்கள்	213
03	திணைக்களங்களுக்கு காணிகளை விடுவித்தல்	02
04	உள்ளூராட்சி நிறுவனங்களுக்கு காணிகளை விடுவித்தல்	01
05	வணக்க ஸ்தலங்களுக்கு காணிகளை விடுவித்தல்	01
06	வருமான வரி	7,586,254.75
6.1	புதிய வரி மற்றும் தவணைப் பணம்	2,062,269.25
07	நிலுவை வருமான வரி	1,860,473.50
7.1	புதிய வரி மற்றும் தவணைப் பணம்	8,345,322.75
08	காணி அல்லாதோருக்கு காணி வழங்குதல்(1.1+2.1)	2486
09	நடமாடும் சேவைகளை நடாத்துதல்	03
10	கட்டிட புனர்நிர்மானப் பணிகள்	05
11	பிரிவிற்கான தின வேலைத்திட்டங்களை நடாத்துதல்	12

தகவல்:- அம்பாறை பிரதி காணி ஆணையாளர் அலுவலகம்

**5.9 2016 ஆம் ஆண்டில் காணி பயன்பாட்டுத் திட்டமிடல்  
திணைக்களத்தினால் செய்யப்பட்ட நடவடிக்கைகள் தொடர்பிலான  
விபரம்**

விடயம்	முழு வேலை த் திட்டம் எண்ணி க்கை	2015 ஆம் ஆண்டில் செய்யப்படும் வேலைத் திட்டங்களின் எண்ணிக்கை	ஒதுக்கப் பட்ட தொகை	செலவு செய்யப் பட்ட தொகை	சத வீத ம்
மாவட்ட காணி பயன்பாட்டு திட்டமிடல் குழு கூட்டம்	02	02	6,000/-	5,990/-	99.83
பிரதேச காணி பயன்பாட்டு திட்டமிடல் குழு கூட்டம்	20	17	30,000/-	30,000/-	100
விழிப்புனர்வு வேலைத்திட்டம்	20	19	60,000/-	49,525/-	82.54
பாதிக்கப்பட்ட காணியினை புனருத்தாபனம் செய்தல்	01	01	50,000/-	50,000/-	100
பிரதேச காணி பயன்பாட்டு திட்டமிடல் வேலைத்திட்டம்	20	20	900,000/-	899,021/-	99.83
கிராம மட்டத்தில் காணி பயன்பாட்டு திட்டமிடல் முன்மாதிரி	02	02	100,000/-	100,000/-	100
விஷேட ஆய்வு	01	01	80,000/-	80,000/-	100
தேசிய காணி பயன்பாட்டு ஆய்வு	01	01	142,000/-	142,000/-	100
கண்டல் தாவர பிரதேச தொடர்பான ஆய்வு	01	01	40,000/-	29,795	74.48
மாவட்ட காணி பயன்பாட்டு திட்டத்தை தயாரித்தல்	01	01	5,000	5,000	100
<b>மொத்தம்</b>	<b>69</b>	<b>65</b>	<b>1,413,000</b>	<b>1,391,331</b>	

தகவல்:- அம்பாறை மாவட்ட காணி பயன்பாட்டு திட்டமிடல்  
அலுவலகம்

06

ஒதுக்கீட்டுக் கணக்கு



## 6.1 மாவட்ட செயலக கணக்குப் பிரிவின் கடமைகளும் பொறுப்புக்களும்

### 21.1. நிதி பிரிவின் கடமைகளும் பொறுப்புக்களும்

- மாவட்ட செயலக அதனோடு இணைந்த வேறுபட்ட அமைச்சுக்கள் மற்றும் திணைக்களங்களின் கொடுப்பனவு நடவடிக்கைகள்
- “B” முற்பணக்கணக்கு தொடர்பான கொடுப்பனவு நடவடிக்கைகள்
- வேறுபட்ட வைப்புக் கணக்குகளுடன் தொடர்பான கொடுப்பனவு நடவடிக்கைகள்
- அரசு வரவு செலவுத்திட்டினை பாரம் கொடுத்தலும் வகைப்படுத்தல் கணக்கினை மேற்கொள்ளலும்
- வருடாந்த, காலாண்டு மற்றும் மாதாந்த கணக்கறிக்கையினை திறைசேரிக்கு
- அனுப்பி வைத்தல்
- மாவட்ட செயலக உத்தியோகத்தர்களின் சம்பளம் வழங்குவது தொடர்பான நடவடிக்கைகள்
- அரசாங்க அதிபர் அவர்களின் வங்கிக் கணக்கிற்கு உரிய நடவடிக்கைகளும் வங்கி அறிக்கையினை தயாரித்தலும்
- வருமான அறிக்கை மற்றும் செலவு அறிக்கை தயாரித்தலும் அவற்றை உரிய நிருவனங்களுக்கு அனுப்பி வைத்தல்
- மாவட்ட செயலக களஞ்சியறை மற்றும் அதனோடிணைந்த சகல நடவடிக்கைகள்
- கேள்வி கோரல் நடைமுறை (வழங்கல் மற்றும் சேவைகள்)

## 6.2 நிதி, (நிதி கட்டுப்பாடு) பிரிவின் கடமைகளும் பொறுப்புக்களும்

- மாவட்டத்தின் மாவட்ட செயலகத்திற்கு, பிரதேச செயலகங்களுக்கு ஒதுக்கீட்டினை வழங்குதல் மற்றும் கட்டு நிதியினை வழங்குதல்
- மாவட்ட செயலகத்திற்கு, பிரதேச செயலகங்களுக்கு தேவையான நிதியை வழங்குதல்
- மாவட்டத்தின் பிரதேச செயலகங்களின் நிதி நடவடிக்கைகள் வேறுபட்ட அமைச்சுக்களின், திணைக்களங்களின் நிதி நடவடிக்கைகள் என்பவற்றை மேற்பார்வை செய்வதுடன் கட்டுப்படுத்தலும்
- பிரதேச செயலகங்கள் மற்றும் பொருட்களை மதிப்பீடு செய்தல்
- மாவட்ட செயலகம், பிரதேச செயலகங்கள் என்பவற்றின் வருமான செலவு அறிக்கையினை தயாரித்து உரிய சமர்ப்பித்தல்
- வேறுபட்ட அமைச்சுக்களின், திணைக்களங்களின் கொடுப்பனவு நடவடிக்கைகளை மேற்பார்வை செய்தல்
- மாவட்ட செயலகம், பிரதேச செயலகங்கள் என்பவற்றின் B ” முற்பணக்கணக்கினை தயாரித்தலும், வங்கி அறிக்கை தயாரித்தலும், செலவினை சீர் செய்தலும்
- ஓய்வூதிய விடயங்கள் தொடர்பில் பிரதேச செயலகங்களுடன் ஒருங்கிணைப்பினை
- மேற்கொள்ளல், ஒதுக்கீடுகளை வழங்கி முற்பணத்தை வழங்குதல் மற்றும் அறிக்கை தயாரித்து சமர்ப்பித்தல்
- மாவட்ட செயலகம் மற்றும் பிரதேச செயலகங்களுக்கு சுதந்திரமான தபால் வசதிகளின் கீழ் ஒதுக்கீட்டு எல்லை வழங்குதல்
- அரசாங்க அதிபர் அவர்களின் வங்கிக் கணக்கிற்கு உரிய நடவடிக்கைகள்
- நடடம் மற்றும் பாதிப்பு தொடர்பிலான நடவடிக்கைகள்
- ஒதுக்கீட்டு கணக்கினை தயாரிப்பது
- தொடர்பிலான நடவடிக்கைகள்

6.3 நிகழ்ச்சித்திட்ட ரீதியான ஒதுக்கீட்டுக் கணக்கு - 2016

டிஜிஎஸ்ஏ - 2

செலவினத் தலைப்பு இல : 270 அமைச்சு/திணைக்களம்/மாவட்டச் செயலகம்/மாவட்டச் செயலகம் அம்பாரை நிகழ்ச்சித்திட்ட இலக்கமும் தலைப்பும்: 1 செயல்முறைச் செயற்பாடுகள்

மீண்டுவரும் மற்றும் மூலதனச்செலவினத்தின் பொழிப்பு

டிஜிஎஸ்ஏ படிவத்தில் குறிப்பிட்ட செலவினத்தின் தன்மை	1	2	3	4	5	6	பக்கஇல(டிஜிஎஸ்ஏ படிவத்திற்கு தொடர்புடையகுறிப்பு)
	வருடாந்த மதிப்பீட்டில் உள்ள ஒதுக்கீடு	குறைநிரப்பு ஏற்பாடும் குறைநிரப்பு மதிப்பீட்டு ஒதுக்கம்	நி.பி.66 மற்றும் நி.பி.69 க்கு ஏற்ப மாற்றங்கள்	மொத்த தேரிய ஏற்பாடு (1-2)- (3)	மொத்தச் செலவினம்	சேமிப்பு (மிகை) (4-5)	
	ரூபா.	ரூபா.	ரூபா.	ரூபா.	ரூபா.	ரூபா.	
(அ)மீண்டெழும்(டிஜிஎஸ்ஏ 3)	886,000,000	-	34,818,000 (34,818,000)	886,000,000	859,738,743	26,261,257	3
(ஆ)மூலதனம(டிஜிஎஸ்ஏ 4)	77,000,000	-	-	77,000,000	76,878,237	121,763	4,5,6
	<b>963,000,000</b>	-	-	<b>963,000,000</b>	<b>936,616,980</b>	<b>26,383,020</b>	

**6.4 கருத்திட்ட ரீதியான மீண்டுவரும் செலவினம் 2016**

செலவினத் தலைப்பு இல : 270 அமைச்சு: திணைக்களம்: மாவட்டச் செயலகம்:மாவட்டச்

செயலகம் அம்பாரை

நிகழ்ச்சித்திட்ட இலக்கமும் தலைப்பும்: 1 செயல்முறைச் செயற்பாடுகள்

கருத்திட்ட இல.; தலைப்பு மற்றும் வேதனாதிகள். அனைத்து கருத்திட்டங்களுக்குமான ஏனைய கட்டணங்கள்	1	2	3	4	5	6
வருடாந்த மதிப்பீட்டில் உள்ள ஒதுக்கீடு	குறைநிரப்பு ஏற்பாடும் குறைநிரப்பு மதிப்பீட்டு ஒதுக்கமும்	நி.பி.66 மற்றும் நி.பி.69 க்கு எற்ப மாற்றங்கள்	மொத்த தேறிய ஏற்பாடு (1-2)-3	மொத்தச் செலவினம்	சேமிப்பு (மிகை) (4-5)	
	ரூபா.	ரூபா.	ரூபா.	ரூபா.	ரூபா.	ரூபா.
கருத்திட்ட இல.; தலைப்பும் 1-பொது நிருவாகமும், தாபனச் சேவைகளும் ஆளுக்கூரிய வேதனாதிகள் ஏனைய கட்டணங்கள்	69,300,000 71,000,000	-	- (1,259,000)	68,300,000 69,741,000	57,869,277 68,316,668	10,430,723 1,424,332
<b>உப தொகை</b>	<b>139,300,000</b>		<b>(1,259,000)</b>	<b>138,041,000</b>	<b>126,185,946</b>	<b>11,855,054</b>
கருத்திட்ட இல.; தலைப்பும் 2-பிரதேச செயலகம் ஆளுக்கூரிய வேதனாதிகள்	206,800,000	-	(7,700,000) 7,700,000	206,800,000	204,665,918	2,134,082

ஏனைய கட்டணங்கள்	28,550,000		(1,089,000) 2,348,000	29,809,000	28,860,806	948,194
<b>உப தொகை</b>	<b>235,350,000</b>		<b>1,259,000</b>	<b>236,609,000</b>	<b>233,526,724</b>	<b>3,082,276</b>
கருத்திட்ட இல. தலைப்பும் 3-கரையோர பிரதேசம் ஆளுக்கூரிய வேதனாதிகள் ஏனைய கட்டணங்கள்	461,000,000 50,350,000	-	(22,400,000) 22,400,000 (2,370,000) 2,370,000	461,000,000 50,350,000	451,274,041 48,752,032	9,725,959 1,597,968
<b>உப தொகை</b>	<b>511,350,000</b>		<b>-</b>	<b>511,350,000</b>	<b>500,026,073</b>	<b>11,323,927</b>
<b>மொத்த தொகை</b>	<b>886,000,000</b>		<b>-</b>	<b>886,000,000</b>	<b>859,738,743</b>	<b>26,261,257</b>

6.5 கருத்திட்ட ரீதியான மூலதனச் செலவினம்-2016

செலவினத் தலைப்பு இல : 270

அமைச்சு: திணைக்களம்: மாவட்டச் செயலகம்:மாவட்டச்

செயலகம் அம்பாரை

நிகழ்ச்சித்திட்ட இலக்கமும் தலைப்பும்: 1 செயல்முறைச் செயற்பாடுகள்;

கருத்திட்ட இலக்கமும் தலைப்பும் : 1 பிரதேச செயலகங்கள்

செலவுவிடயக் குறியீடு	விடய இலக்கம்	நிதிப்படுத்தல்	விடயங்கள் சம்பந்தமான விளக்கம்	வருடாந்த மதிப்பீட்டில் உள்ள ஒதுக்கீடு	குறைநிரப்பு ஒதுக்கீடு	நி.பி.66 மற்றும் நி.பி.69 க்கு ஏற்ப மாற்றங்கள்	மொத்த தேறிய ஏற்பாடு (1௯2)- ௯3)	மொத்தச் செலவினம்	சேமிப்பு (மிகை) (4-5)
				ரூபா	ரூபா	ரூபா	ரூபா	ரூபா	ரூபா
2001	11		மூலதனச் சொத்துக்களின் புனர்நிர்மாணம்						
2002	11		கட்டடங்கள்	5,500,000	-		5,500,000	5,488,258	11,742
2003			இயந்திரங்கள் மற்றும் கருவிகள்	1,500,000	-		1,500,000	1,499,782	218
			வாகனங்கள்	1,650,000	-		1,650,000	1,574,843	75,157

2102	11	உப தொகை	8,650,000			8,650,000	8,562,883	87,117
		மூலதனச் சொத்துக்கள்						
		தளபாடமும் அலுவலக உபகரணங்களும்						
		மொத்த தொகை	450,000	-		450,000	449,995	5

6.6 கருத்திட்ட ரீதியான மூலதனச் செலவினம் - 2016

செலவினத் தலைப்பு இல : 270

அமைச்சு.: திணைக்களம்.: மாவட்டச் செயலகம்:மாவட்டச்

செயலகம் அம்பாரை

நிகழ்ச்சித்திட்ட இலக்கமும் தலைப்பும்: 1 செயல்முறைச் செயற்பாடுகள்;

கருத்திட்ட இலக்கமும் தலைப்பும் : 1 பிரதேச செயலகங்கள்

செலவுவிடயக் குறியீடு	விடய இலக்கம்	நிதிப்படுத்தல்	விடயங்கள் சம்பந்தமான விளக்கம்	வருடாந்த மதிப்பீட்டில் உள்ள ஒதுக்கீடு	குறைநிரப்பு ஒதுக்கீடு	நி.பி.66 மற்றும் நி.பி.69 க்கு ஏற்ப மாற்றங்கள்	மொத்த தேறிய ஏற்பாடு (1௯2)- ௯3)	மொத்தச் செலவினம்	சேமிப்பு (மிகை) (4-5)
				ரூபா	ரூபா	ரூபா	ரூபா	ரூபா	ரூபா
2401		11	பயிற்சியும் கொள்திறன் கட்டுமானமும்	450,000	-		450,000	449,995	885
			மொத்த தொகை	450,000	-		450,000	449,995	885



**6.7 கருத்திட்ட ரீதியான மூலதனச் செலவினம் - 2016**

செலவினத் தலைப்பு இல : 270 அமைச்சு: திணைக்களம்: மாவட்டச் செயலகம்: மாவட்டச் செயலகம் அம்பாரை

நிகழ்ச்சித்திட்ட இலக்கமும் தலைப்பும்: 1 செயல்முறைச் செயற்பாடுகள்;

கருத்திட்ட இலக்கமும் தலைப்பும் : 3 கரையோர பிரதேசம்

செலவின வகை குறியீடு	விடய இலக்கம்	நிதிப்படுத்தல் (குறியீடு)	விடயங்கள் சம்பந்தமான விளக்கம்						
			1	3		4	5	7	
			வருடாந்த மதிப்பீட்டில் உள்ள ஒதுக்கீடு	குறைநிரப்பு ஒதுக்கீடு	நி.பி.66 மற்றும் நி.பி.69 க்கு ஏற்ப மாற்றங்கள்	மொத்த தேறிய ஏற்பாடு (1௯2)- ௯3)	மொத்தச் செலவினம்	சேமிப்பு (மிகை) (4-5)	
ரூபா	ரூபா	ரூபா	ரூபா	ரூபா	ரூபா				
2401		11	பயிற்சியும் கொள்திறன் கட்டுமானமும்	550,000	-		550,000	550,000	1,032
			மொத்த தொகை	550,000			550,000	550,000	1,032

6.8 நிகழ்ச்சித்திட்ட ரீதியான செலவினத்தை நிதிப்படுத்தல் - 2016

செலவினத் தலைப்பு இல : 270

அமைச்சு: திணைக்களம்: மாவட்டச் செயலகம்:மாவட்டச்

செயலகம் அம்பாரை

நிகழ்ச்சித்திட்ட இலக்கமும் தலைப்பும்: 1 செயல்முறைச் செயற்பாடுகள்;

ஏற்புடைய சட்டம்	குறியீடு	மூலம்	நிகழ்ச்சித்திட்டம்: 1		நிகழ்ச்சித்திட்டம்: 2		நிகழ்ச்சித்திட்டம்: 3		
			ஒதுக்கீடு	செலவினம்	ஒதுக்கீடு	செலவினம்	ஒதுக்கீடு	செலவினம்	
			ரூபா	ரூபா	ரூபா	ரூபா	ரூபா	ரூபா	
ஒதுக்கீட்டுச் சட்டம்	11	உள்நாட்டு நிதி	146,197,500	146,197,357	218,237,500	218,237,069	477,816,000	477,815,664	100
	12	வெளிநாட்டு							
	13	உதவி - கடன் வெளிநாட்டு							
	14	உதவி - நன்கொடை							
	15	மீள நிதிப்படுத்தும் வெளிநாட்டு உதவி கடன்							

விசேட சட்டம்	16	மீள							
	17	நிதிப்படுத்தும் வெளிநாட்டு உதவி நன்கொடை							
	21	எதிரிணை நிதி  வெளிநாட்டு உதவி தொடர்பிலான உள்நாட்டு நிதி உள்நாட்டு நிதி							
		மொத்தம் (மூலதனச் செலவினம்)	146,197,500	146,197,357	218,237,500	218,237,069	477,816,000	477,815,664	100

6.9 கருத்திட்ட ரீதியான செலவினத்தை நிதிப்படுத்தல்- 2016

செலவினத் தலைப்பு இல : 270 அமைச்சு : திணைக்களம்: மாவட்டச் செயலகம்:மாவட்டச் செயலகம் அம்பாரை

நிகழ்ச்சித்திட்ட இலக்கமும் தலைப்பும்: 1 செயல்முறைச் செயற்பாடுகள்;

ஏற்புடைய சட்டம்	குறியீடு		கருத்திட்டம் 1		கருத்திட்டம் 2		கருத்திட்டம் 3		மொத்தம்	
			ஒதுக்கீடு	செலவினம்	ஒதுக்கீடு	செலவினம்	ஒதுக்கீடு	செலவினம்	ஒதுக்கீடு	செலவினம்
			ரூபா	ரூபா	ரூபா	ரூபா	ரூபா	ரூபா		
ஒதுக்கீட்டுச் சட்டம்	11	உள்நாட்டு நிதி	842,251,000	842,250,000	-	-	-	-	842,251,000	842,250,090
	12	வெளிநாட்டு உதவி - கடன்								
	13	வெளிநாட்டு உதவி - நன்கொடை								
	14	மீள நிதிப்படுத்தும் வெளிநாட்டு								
	15	உதவி கடன்								
	16	மீள நிதிப்படுத்தும் வெளிநாட்டு								

விசேட சட்டம்	17	உதவி நன்கொடை								
	21	எதிரிணை நிதி வெளிநாட்டு உதவி தொடர்பிலான உள்நாட்டு நிதி உள்நாட்டு நிதி								
		மொத்தம் (மீண்டுவரும் செலவினம்;)	842,251,000	842,250,000	-	-	-	-	842,251,000	842,250,090

6.10 முற்பண,வைப்புக் கணக்குகள் சம்பந்தமான கட்டுப்பாட்டுக் கணக்கு பொழிப்பு - 2016

செலவினத் தலைப்பு : 270 அமைச்சு/ திணைக்களம்/ மாவட்டச் செயலகம்:மாவட்டச் செயலகம் அம்பாரை

கணக்கு இலக்கமும் பெயரும்	கணக்கு இலக்கம்	ஆரம்ப மீதி 2016.01.01	குறித்த ஆண்டுக் கான பற்று	குறித்த ஆண்டுக் கான வரவு	2016.12.31 அன்றி லான மீதி	திறைசேரி கணக்குப்படி மீதி
அரசு	8493/0/0/270/011	153,364,645	49,994,729	49,145,903	154,213,471	
உத்தியோகத்தர்களுக்கான முற்பணம்	8493/0/0/270/012	-	49,968,186	6,923,440	1,955,253	
		153,364,645	99,962,916	56,069,343	156,168,724	
<b>வைப்புக்கணக்குகள்</b>						
பிணை வைப்புக்கள்	6000/0/0/0001/0089	7,622,667	18,149,500	19,825,788	9,298,955	9,298,955
கேள்வி வைப்புக்கள்	6000/0/0/0002/0119	344,700	4,778,919	6,330,472	1,896,253	1,896,253
அறுவடை கொள்வனவு வைப்புக்கள்	6000/0/0/0011/0599	300,000,000	300,000,000	-	-	-
மாகாண வருமான வைப்புக்கள்	6000/0/0/0014/0013	9,111,238	239,816,192	243,745,514	13,040,559	13,040,559
பிடிக்காசு வைப்புக்கள்	6000/0/0/0016/0067	208,208,368	170,409,326	116,228,344	154,027,386	154,027,386
நட்ட ஈட்டு வைப்புக்கள்	6000/0/0/0017/0020	4,832,936.65	22,098,158.40	18,782,102.40	1,516,881	1,516,881
செலவின மீளளிப்பு வைப்புகள்	6000/0/0/0020/0011	44,130,847.57	226,716,731.45	217,480,310	34,894,426	34,984,426
மாவட்ட செயலக வைப்புக்கள்	6003/0/0/0046/0000	-	-	-	-	-
			70			

மேற்குறிப்பிட்ட முற்பணக்கணக்குகளில் உள்ள இறுதி (முடிவு) மீதிகளும், வைப்புக்கணக்குகளின் மீதிகளும் அவற்றுக்குரிய தனி,தனிக்கணக்குகளுடன் இணக்கம் செய்யப்பட்டுள்ளன எனவும், நிபி-506(2) இன் படி கணக்கிணக்க அறிக்கை கணக்காய்வாளர் தலைமை அதிபதிக்கு அனுப்பப்பட்டுள்ளது எனவும் இத்தால் அத்தாட்சிப்படுத்துகின்றேன்.

6.11 ஏனைய அமைச்சு / திணைக்களங்களின் செலவின அறிக்கை - 2015					
தலைப்பு	அமைச்சு/திணைக்களம்	ஒதுக்கீடு மூலதனம்	மொத்த செலவினம் 2016	மிகுதி / சேமிப்பு	%
104	கொள்கைத்திட்டமிடல் அமைச்சு	550,810,621	544,010,665	6,799,956	98.77
106	அனர்த்த முகாமைத்துவம்	76,892,720	61,937,482	14,955,238	80.55
121	உள்நாட்டலுவல்கள் அமைச்சு	274,515,670	255,765,368	18,750,302	93.17
136	விளையாட்டு அமைச்சு	61,465,655	57,740,131	3,725,524	93.94
145	மீள் குடியேற்றம்	272,967,751	272,040,679	927,072	99.66
163	கலாசார அமைச்சு	24,195,564	16,775,251	7,420,313	69.33
166	நகர திட்டமிடல் அமைச்சு	23,160,000	21,944,892	1,215,108	94.75
219	விளையாட்டு	9,702,000	9,135,236	566,764	94.16
270	மாவட்ட செயலகம்	57,000,000	56,999,281	719	100
	மொத்தம்	1,350,709,981.10	1,296,348,985.03	54,360,996.07	95.98





