



ස්වදේශ කටයුතු අමාත්‍යාංශය

உள்ளநாட்டலுவல்கள் அமைச்சு

Ministry of Home Affairs

දිස්ත්‍රික් ලේකම් කාර්යාලය - කෑගල්ල

மாவட்ட செயலகம் - கேகாலை

District Secretariat – Kegalle

විෂද්ධ ශීර්ෂය / செலவினத் தலைப்பு / Head No - **279**

කාර්යසාධන වාර්තාව සහ ගිණුම්

செயலாற்றுகை அறிக்கையும் கணக்குகளும்

Performance Report & Accounts

2016



District Secretariat Complex - Kegalle

පටුන

අංකය	මාතෘකාව	උප මාතෘකාව	පිටු අංකය
1	දිස්ත්‍රික් ලේකම්තුමාගේ පණිවුඩය	දිස්ත්‍රික් ලේකම්තුමාගේ පණිවුඩය දැක්ම ,මෙහෙවර හා අගයන් අපගේ සේවාවන් අරමුණු, කාර්යයන් හා ක්‍රියාවලි	03 05 06 07-08
2	දිස්ත්‍රික්කය හැඳින්වීම	දිස්ත්‍රික්කය පිළිබඳ හැඳින්වීම දිස්ත්‍රික්කයේ සිතියම ඓතිහාසික වැදගත්කම ස්වභාවික සම්පත් ජනතාවගේ ජීවන වෘත්තීය රටාවන් හා ප්‍රධාන වෙළඳ හා ආර්ථික කටයුතු වාරිමාර්ග ක්‍රමය වර්ෂාපතන රටාව ජනගහන තොරතුරු දිස්ත්‍රික්කය පිළිබඳ සංඛ්‍යා තොරතුරු සංවිධාන සටහන අනුමත කාර්ය මණ්ඩලය	09 10 11 12 12 12 12 13 14 15 16
3	කාර්ය සාධනය	<p>පොදු පරිපාලන කටයුතු</p> <p>2016 ක්‍රියාකාරී සැලැස්ම අභ්‍යන්තර විගණන කටයුතු ආදායම් රැස්කිරීම මානව සම්පත් සංවර්ධනය මැතිවරණ කටයුතු මාධ්‍ය හා ප්‍රවෘත්ති කටයුතු ආපදා කළමනාකරණ කටයුතු පුද්ගලයන් හා ඉඩම් ලියාපදිංචි කටයුතු සහතික හ වාර්තා බලපත්‍ර නිකුත් කිරීම ලියාපදිංචි කිරීම් මෝටර් රථ ප්‍රවාහන මිණුම් හා ප්‍රමිති සේවා සංඛ්‍යාලේඛණ</p> <p>සමාජ සේවා සහ සංස්කෘතික කටයුතු</p> <p>සංස්කෘතික හා ආගමික කටයුතු සමාජ ආරක්ෂණ වැඩසටහන් දිස්ත්‍රික්කයේ ක්‍රීඩා කටයුතු මහජන ආධාර හා විශ්‍රාම වැටුප් සමෘද්ධි සහනාධාර</p> <p>සංවර්ධන කටයුතු</p> <p>විමධ්‍යගත අයවැය, කඳුරට නව ගම්මාන, අපදා මාර්ග, ක්‍රීඩාපිටි සංවර්ධන, යටිතල පහසුකම් සංවර්ධන වැඩසටහන් පළාත් සභා ආයෝජන දිවි නැඟුම සංවර්ධන වැඩසටහන</p>	17 18-19 20-21 22 23 24 24-26 27 28 29 30 31 32 33 34 35 36 37 38 39-41 42-43 44-46
4	වාර්ෂික ගිණුම්	<p>ඩී.පී.එස්.ඒ.2 ඩී.පී.එස්.ඒ.3 ඩී.පී.එස්.ඒ.4 ඩී.පී.එස්.ඒ.5 රජයේ නිලධාරීන්ගේ අන්තිකාරම් 'බී' ගිණුමේ තොරතුරු පොදු තැන්පත් ගිණුම්</p>	47 48 49-50 51-52 53-54 55

දිස්ත්‍රික් ලේකම්තුමාගේ පණිවිඩය...



දිස්ත්‍රික් හා ප්‍රාදේශීය පරිපාලනයේ කේන්ද්‍රස්ථානය ලෙස සැලකෙන දිස්ත්‍රික් ලේකම් කාර්යාලයට දිස්ත්‍රික් සංවර්ධන ක්‍රියාවලියේ දී විශාල කාර්යභාරයක් හා වගකීමක් පැවරී ඇති රාජ්‍ය ආයතනයක් බව සඳහන් කිරීමට කැමැත්තෙමි. ඒ අනුව කැගල්ල පරිපාලන දිස්ත්‍රික්කය තුළ ප්‍රාදේශීය සංවර්ධන අරමුණු ප්‍රශස්ත මට්ටමින් ළඟා කර ගැනීමට අවශ්‍ය සම්බන්ධීකරණය, නායකත්වය හා ප්‍රගතිපාලනය ලබා දීම තුළින් ග්‍රාම නිලධාරී වසම් මට්ටමින් ප්‍රාදේශීය හා දිස්ත්‍රික් මට්ටමින් මහජනතාවගේ සමාජ ආර්ථික, භෞතික අධ්‍යාත්මික සංස්කෘතික හා තොරතුරු තාක්ෂණය ප්‍රමාණාත්මකව හා ගුණාත්මකව ඉහළ නැංවීම තුළින් මහජනතාවගේ සුභසාධනය හා ප්‍රාදේශීය සංවර්ධනයේ මංපෙත් විවර කර කැගල්ල දිස්ත්‍රික්කයේ ප්‍රජාවගේ ජීවන තත්වය උසස් කිරීමට හැකිවීම අප ලැබූ ජයග්‍රහණයක් බව නිහතමානීව සඳහන් කරමි.

විශේෂයෙන්ම ශ්‍රී ලංකාව තුළ දිස්ත්‍රික් හා පළාත් මට්ටමින් සමතුලිත ජාතික සංවර්ධනයක් ඇති කිරීමට ප්‍රයත්න දරන මෙවන් අවස්ථාවක මෙම ජාතික මෙහෙවරේ කොටස්කරුවෙකු වීමට අප දිස්ත්‍රික් ලේකම් කාර්යාලයටද අවස්ථාව ලැබී ඇත.

විමධ්‍යගත පරිපාලන රටාවක් තුළ යහපත් මානව සම්පත් කළමනාකරණය තුළින් ගුණාත්මක, කාර්යක්ෂම හා ඵලදායී මහජන සේවයක් ලබාදීමටත් 2016 වර්ෂය තුළ දිස්ත්‍රික් ලේකම් කාර්යාලයේ අපේක්ෂිත අරමුණු හා ඉලක්ක සපුරා ගැනීම සඳහාත් දේශපාලන නායකත්වයේ සහයෝගයත් රාජ්‍ය පරිපාලන හා ස්වදේශ කටයුතු අමාත්‍යාංශයේ ලේකම් ඇතුළු අනිකුත් රේඛීය අමාත්‍යාංශ හා දෙපාර්තමේන්තු ප්‍රධානීන්ටත් මෙම දිස්ත්‍රික්කයේ ප්‍රාදේශීය ලේකම් වරුන් ඇතුළු සමස්ත කාර්යමණ්ඩලයටත් මාගේ හෘදයාංගම ස්තූතිය පුද කරමි.

ඩබ්.එම්.අබේවික්‍රම වනසුරිය,
 දිස්ත්‍රික් ලේකම් / දිසාපති කැගල්ල සහ
 ස්වදේශ කටයුතු අමාත්‍යාංශයේ අතිරේක ලේකම්.

හැඳින්වීම

රාජ්‍ය මුදල් වක්‍රලේඛ අංක 402 හා 2002.09.12 හි 2:4 ඡේදය පරිදි පිළියෙළ කළ කැගල්ල දිස්ත්‍රික් ලේකම් කාර්යාලයේ 2016 වසරට අදාළ කාර්යසාධන වාර්තාව හා ගිණුම් මේ සමඟ ඉදිරිපත් කරමි.

කැගල්ල දිස්ත්‍රික් ලේකම් කාර්යාලය හා ඊට අනුබද්ධ ප්‍රාදේශීය ලේකම් කාර්යාල 11 ආවරණය වන පරිදි මූල්‍ය හා වෙනත් කාර්යයන් මත වූ දත්ත හා තොරතුරු අවශ්‍ය වන අවස්ථාවල දී සංසන්දනාත්මකව කාර්යසාධනය පිළිබිඹු වන පරිදි මෙම වාර්තාවට ඇතුලත් කර තිබේ.

2017.04.28 වන දින
කැගල්ල දිස්ත්‍රික් ලේකම් කාර්යාලයේදීය.

එල්.ජේ.එම්.පී.වන්දුසිරි බණ්ඩාර,
දිස්ත්‍රික් ලේකම් / දිසාපති කැගල්ල සහ
ස්වදේශ කටයුතු අමාත්‍යාංශයේ
අතිරේක ලේකම්.

දිස්ත්‍රික් පරිපාලනය

දැක්ම

කෑගල්ල දිස්ත්‍රික් ලේකම් කාර්යාලය
දිවයිනේ විශිෂ්ටතම ආයතනය බවට පත් කිරීම

මෙහෙවර

රාජ්‍ය ප්‍රතිපත්ති වලට අනුකූලව දිස්ත්‍රික්කයට
ආවේණික වූ උරුමයන් සුරකිමින් කෑගල්ල දිස්ත්‍රික්කය
තිරසාර සංවර්ධනයක් කරා ගෙන යාම.

අගයන්

- ආචාරශීලී සහ සුභද සේවය
- ජ්‍යෙෂ්ඨ පුරවැසියන්ට සහ විශේෂ අවශ්‍යතා සහිත පුද්ගලයන්ට ප්‍රමුඛතාවය ලබාදීම.
- කණ්ඩායම් හැඳීමෙන් කටයුතු කිරීම.
- පරිසර හිතකාමීකාර්යාල පරිශ්‍රයක්
- උපරිම පාරිභෝගික සත්කාරය මගින් සේවාවලාභීන් අමන්දානන්දයට පත් කිරීම.

අපගේ සේවාවන්

- රජයේ දිස්ත්‍රික් නියෝජිත ආයතන ලෙස කටයුතු කිරීම.
- රජයේ දෙපාර්තමේන්තු හා ආයතන සම්බන්ධීකරණය කිරීම.
- දිස්ත්‍රික් සංවර්ධන සැලැස්ම හා දිස්ත්‍රික් සම්බන්ධීකරණ කමිටුව ක්‍රියාත්මක කිරීම.
- සංවර්ධන හා පරිපාලන කටයුතු සඳහා ප්‍රතිපාදන වෙන් කිරීම, මූල්‍යකරණය.
- කැගලේ දිස්ත්‍රික්කයේ ඡන්ද භිමි නාමලේඛණ පවත්වාගෙන යාම හා අදාළ සහතික නිකුත් කිරීම.
- රජය විසින් ප්‍රකාශයට පත්කරනු ලබන ඡන්ද විමසීම් පැවැත්වීම.
- ජාතික හා දිස්ත්‍රික් උත්සව සංවිධානය කිරීම.
- දිස්ත්‍රික් මිල නියම කිරීම, ආපදා හා සුභ සාධන, ආරක්ෂණ, වන සම්පත්, පරිසර, නිවාස ඉදිකිරීම්, ළමා රක්ෂණ, ඉඩම් පරිහරණ හා කෘෂිකර්ම සංවර්ධනයට අදාළ කමිටු ක්‍රියාත්මක කිරීම.
- සමෘද්ධි වැඩසටහනට අදාළ කටයුතු ප්‍රාදේශීය ලේකම් කාර්යාල හා සම්බන්ධීකරණය.
- කුඩා ව්‍යාපාර සංවර්ධනයට අදාළ පුහුණු හා මඟ පෙන්වීම්.
- මිණුම් ඒකක නියමිත ප්‍රමිතීන් යටතේ පවත්වාගෙන යාම සහතික කිරීම.
- ඉඩම් ඔප්පු ලියාපදිංචිය, උප්පැන්න, මරණ, විවාහ ලියාපදිංචි කිරීම සම්බන්ධීකරණය.
- පාරිභෝගික ආරක්ෂණ පනතේ විධිවිධාන ක්‍රියාත්මක කිරීම.
- රියදුරු බලපත්‍ර නිකුත් කිරීම හා මෝටර් රථ ආඥාපනතට අදාළ විධිවිධාන ක්‍රියාත්මක කිරීම.
- විශ්‍රාම වැටුප් වැඩසටහන සම්බන්ධීකරණය.
- වෘත්තීය මාර්ගෝපදේශ කටයුතු.
- ඵලදායීතා වර්ධනය සඳහා දැනුවත් කිරීම.
- දිස්ත්‍රික්කයේ විවිධ අංශයන්ට අදාළ සංඛ්‍යාලේඛණ යාවත්කාලීනව පවත්වාගෙන යාම.
- ගිනි අවි, පුපුරණ ද්රව්‍ය දැව තොරතුරු බලපත්‍ර කටයුතු.
- දිස්ත්‍රික් හා ප්‍රාදේශීය ලේකම් කාර්යාල වල නිලධාරීන් ගේ ආයතනික කටයුතු.

දිසාපති / දිස්ත්‍රික් ලේකම් කාර්යාලයේ අරමුණු

- I. යුක්ති ගරුක, සාධාරණ රාජ්‍ය පරිපාලනයක් තහවුරු කිරීම සඳහා දායකවීම.
- II. පැවරුණ බලතල හා සම්පත් උපරිම ඵලදායී ලෙස යොදා ගනිමින් ජනතාවගේ අභිලාෂයන් හා අපේක්ෂාවන් ඉටුකිරීම.

දිසාපති / දිස්ත්‍රික් ලේකම් කාර්යාලයේ කාර්යයන්

- I. ව්‍යවස්ථාපිත අණපනත් මගින් පැවරී ඇති බලතල හා වගකීම් ඉටුකිරීම.
- II. රජයේ ප්‍රධාන සංවර්ධන වැඩ සටහන් හා සංවර්ධන ව්‍යාපෘති(සමෘද්ධි, ගම නැඟුම හා විමධ්‍යගත වැඩ සටහන්) රජයේ නියමයන්, උපදෙස් හා මගපෙන්වීම් වලට අනුකූල වන පරිදි ක්‍රියාවට නැංවීම සහතික කිරීම.
- III. දිස්ත්‍රික්කයේ සියළු රාජ්‍ය ආයතන හා රාජ්‍ය නොවන සංවිධාන මගින් ජනතා අභිවෘද්ධිය සඳහා ඉටුකරනු ලබන සංවර්ධන වැඩසටහන් හා පරිපාලන කටයුතු යථාවත් පරිදි ක්‍රියාවට නැංවීමට අවශ්‍ය සමායෝජනය, සම්බන්ධීකරණය හා මඟ පෙන්වීම.
- IV. ආණ්ඩුවේ දිස්ත්‍රික් නියෝජිතයා ලෙස කටයුතු කිරීම.
- V. ස්භාවික හා වෙනත් ව්‍යසන හා ආපදා දිස්ත්‍රික්කය තුළ ඇතිවූ අවස්ථා වලදී ප්‍රායෝගිකව මැදිහත්වී කටයුතු කිරීම.

දිසාපති / දිස්ත්‍රික් ලේකම් කාර්යාලයට අදාළ කාර්යයන් ඉටුකිරීම සඳහා වූ ක්‍රියාවලි

- 1. පරිපාලන
 - I. දිසාපති / දිස්ත්‍රික් ලේකම් කාර්යාලය හා ප්‍රාදේශීය ලේකම් කාර්යාල අතර නිලධාරීන් අනුයුක්ත කිරීම හා පෞද්ගලික ලිපිගොනු රාජකාරි
 - II. මානව සම්පත් සංවර්ධනය - අධීක්ෂණය, පුහුණු හා උපදෙස් ලබාදීම.
- 2. ආර්ථික සංවර්ධන
 - I. දිස්ත්‍රික් සම්බන්ධීකරණ කමිටුව ස්ථාපනය කර පවත්වාගෙන යාම.
 - II. දිස්ත්‍රික් සම්බන්ධීකරණ කමිටු තීරණ ක්‍රියාවට නැංවීම.
 - III. දිස්ත්‍රික් සංවර්ධන කමිටුව ස්ථාපනය කර පවත්වාගෙන යාම.
 - IV. දිස්ත්‍රික් සංවර්ධන කමිටු තීරණ ක්‍රියාවට නැංවීම.
 - V. විමධ්‍යගත අයවැය වැඩ සටහන්
 - අ). සැලසුම් කිරීම ආ). ක්‍රියාවට නැංවීම ඇ). ඇගයීම ඈ). පසු විපරම
 - VI. සමෘද්ධි සංවර්ධන වැඩ සටහන්
 - අ). සැලසුම් කිරීම ආ). ක්‍රියාවට නැංවීම ඇ). ඇගයීම ඈ). පසු විපරම

3. මූල්‍ය කළමනාකරණය

- I. ස්ථාවර වත්කම් අත්කර ගැනීම, නඩත්තුව, පරිපාලනය, ගිණුම් හා වාර්තා තැබීම.
- II. වියදම් ඇස්තමේන්තු කිරීම, ගෙවීම, ගිණුම් තැබීම හා වාර්තා කිරීම.
- III. ආදායම් ඇස්තමේන්තු කිරීම, එකතු කිරීම, ගිණුම් තැබීම හා වාර්තා කිරීම.
- IV. ප්‍රතිපාදන වෙන් කිරීම, අක් මුදල් නිදහස් කිරීම හා ඊට අදාළ ගිණුම් තැබීම හා වාර්තා කිරීම.

4. සමාජ සංවර්ධන

- I. සංස්කෘතික වැඩ සටහන්
 - අ).සැලසුම් කිරීම ආ). ක්‍රියාවට නැංවීම ඇ). ඇගයීම ඇ). පසු විපරම
- II. පාරිසරික වැඩ සටහන්
 - අ).සැලසුම් කිරීම ආ). ක්‍රියාවට නැංවීම ඇ). ඇගයීම ඇ). පසු විපරම

5. සමාජ සේවා

- I. සමෘද්ධි සහනාධාරලාභීන් තෝරාගැනීම, ආධාර ලබාදීම, ගිණුම් හා වාර්තා තැබීම.
- II. මහජන ආධාර හා වෙනත් ආධාරලාභීන් තෝරා ගැනීම, ආධාර ලබාදීම, ගිණුම් හා වාර්තා තැබීම.
- III. විශ්‍රාම වැටුප් ගණන් බැලීම, ගෙවීම, වාර්තා හා ගිණුම් තැබීම.

6. ව්‍යවස්ථාපිත කාර්යයන්

- I. බලපත්‍ර නිකුත් කිරීම, වාර්තා තැබීම
- II. සහතික නිකුත් කිරීම, වාර්තා තැබීම .
- III. ලියාපදිංචි කිරීම, වාර්තා තැබීම .

7. වෙනත් රාජකාරි

- 1. මැතිවරණ පැවැත්වීම.
- 2. වෙනත් විවිධ දෙපාර්තමේන්තු රාජකාරි
 - I. කෘෂිකර්ම - ව්‍යවස්ථාමය හා ආයතනික බලතල හා රාජකාරි මෙහෙයවීම, වාර්තා තැබීම හා සම්බන්ධීකරණය
 - II. ජන ලේඛන හා සංඛ්‍යා ලේඛන - එම -
 - III. මෝටර් රථ ප්‍රවාහන - එම -
 - IV. ආගමන හා විගණන - එම -
 - V. රෙජිස්ට්‍රාර් ජනරාල් - එම -
 - VI. ඉඩම් කොමසාරිස් - එම -
 - VII. ක්ෂේත්‍ර මට්ටමින් අමාත්‍යාංශ මට්ටමේ විවිධ රාජකාරි - එම -

3. දිස්ත්‍රික්කය පිළිබඳ හැඳින්වීම

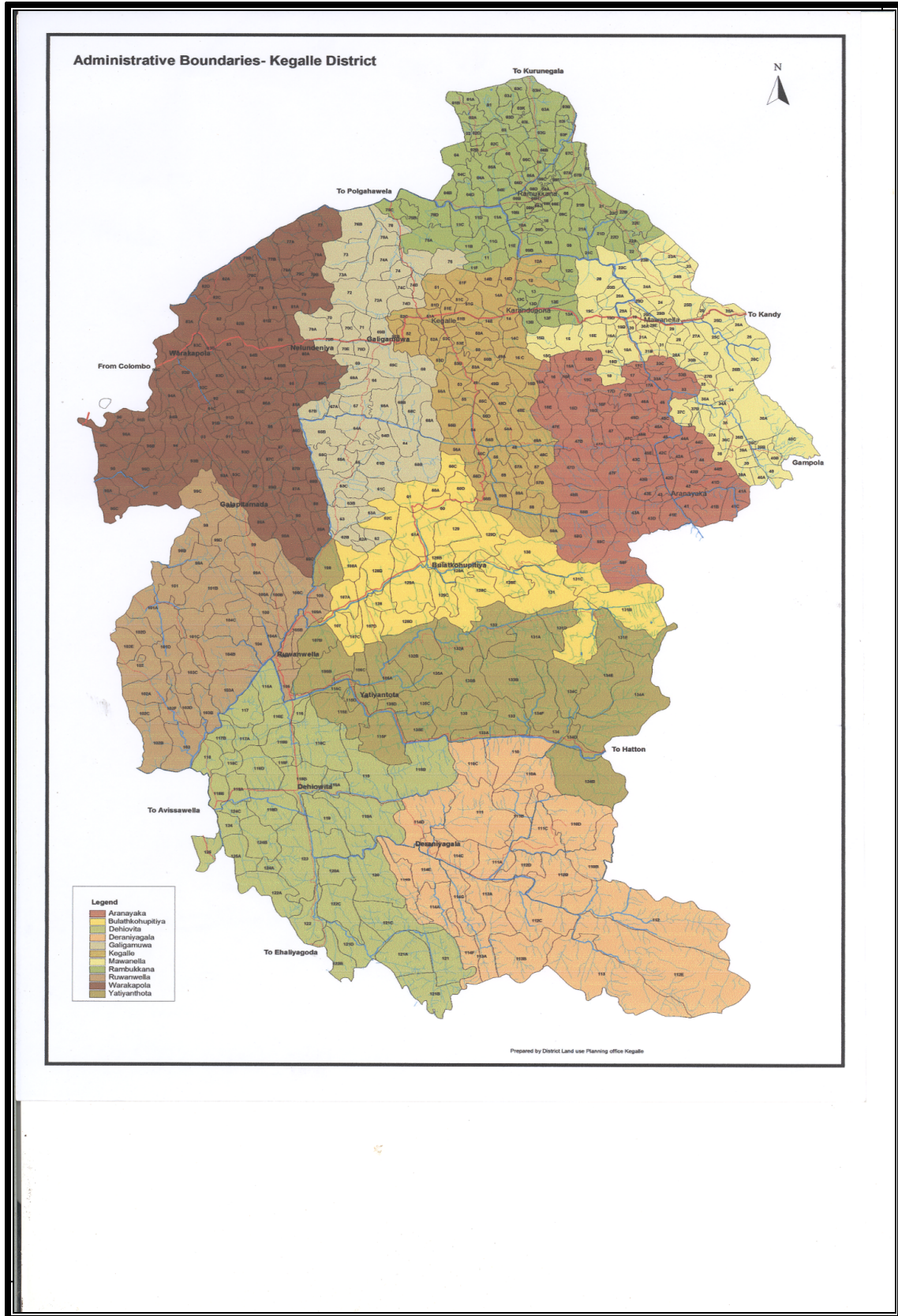
සබරගමු පළාතේ පිහිටි කෑගල්ල දිස්ත්‍රික්කය ශ්‍රී ලංකාවේ මධ්‍ය කඳුකර ප්‍රදේශයන් නිරිත දිග තැනිතලා ප්‍රදේශයන් අතරමැදි පිහිටි රමණීය පරිසරයකින් යුත් බිම් ප්‍රදේශයකි. රුහුණු , මායා, පිහිටි යන ත්‍රි සිංහලයෙන් මායා රටට අයත් ප්‍රදේශයකි. පරිපාලනමය වශයෙන් දිස්ත්‍රික්කය ප්‍රාදේශීය ලේකම් කොට්ඨාශ 11 කට බෙදා දක්වා ඇත.

ප්‍රාදේශීය ලේකම් කොට්ඨාශ සහ ඒවාට අයත්වන ග්‍රාම නිලධාරි වසම් පිළිබඳ විස්තර

<u>ප්‍රාදේශීය ලේකම් කොට්ඨාශය</u>	<u>ග්‍රාම නිලධාරි වසම් ගණන</u>
1. කෑගල්ල	61
2. ගලිගමුව	51
3. වරකාපොල	78
4. රඹුක්කන	89
5. මාවනැල්ල	71
6. අරණායක	61
7. යටියන්තොට	32
8. දැරණියගල	26
9. රුවන්වැල්ල	38
10. දෙනිඹවිට	39
11. බුලත්කොහුපිටිය	27
	එකතුව
	<u>573</u>

භූගෝලීය පිහිටීම

කෑගල්ල දිස්ත්‍රික්කය උතුරු අක්ෂාංශ 6.50 – 7.20 සහ නැගෙනහිර දේශාංශ 80.10 න් 80.35 න් අතර පිහිටා තිබේ. උතුරින් කුරුණෑගල දිස්ත්‍රික්කයෙන්ද , දකුණින් රත්නපුර දිස්ත්‍රික්කයෙන්ද, නැගෙනහිරින් මහනුවර සහ නුවරඑළිය දිස්ත්‍රික්ක වලින්ද, බටහිරින් ගම්පහ සහ කොළඹ යන දිස්ත්‍රික්ක වලටද මායිම් වේ. කි.මී. 48 ක් වූ උතුරු දකුණු විහිදීමකින්ද කි.මී. 32 ක් පමණ වූ නැගෙනහිර හා බස්නාහිර විහිදීමකින්ද යුත් මෙම ප්‍රදේශය ව.කි.මී. 1692.8 (ව.සැ.645) ක විශාලත්වයකින් යුක්ත වේ.



දිස්ත්‍රික්කයේ ඓතිහාසික වැදගත්කම

ශ්‍රී ලංකා ඉතිහාසයේ දේශපාලන, ආර්ථික, සමාජීය ,ආගමික හා සංස්කෘතික තොරතුරු විමසා බලන විට කෑගල්ල දිස්ත්‍රික්කය දෙවන වෙන්වේ අනුරාධපුර සහ පොළොන්නරු දිස්ත්‍රික්ක වලට පමණි. ප්‍රාග් ඓතිහාසික යුගයේ පටන් වර්තමානය දක්වා සෑම යුගයකටම අයත් ඉතිහාසය හා බැඳී පවතී.සෑම යුගයකටම අයත් පුරාවිද්‍යාත්මක හා ඓතිහාසික වටිනාකම් ඇති ස්ථාන,නටඹුන්,අභිලේඛන හා විවිධ වර්ගයේ සාහිත්‍ය මූලාශ්‍ර හමු වී ඇත.

මෙරටට බුදු දහම හඳුන්වාදීමත් සමඟම දෙවන පැනිස් රජ සමයට සමකාලීනව දඹදිව සිටි ධර්මාශෝක රජුගේ බ්‍රාහ්මීය අක්ෂර ලිපි වලට අනුකූල බ්‍රාහ්මීය අක්ෂරයෙන් රචිත ලෙන් ලිපි රාශියක් ලංකාවේ විවිධ පළාත් වලින් හමුවී ඇත. මෙවැනි බ්‍රාහ්මී ලිපි කෑගල්ල දිස්ත්‍රික්කයේ අම්බලකන්දට නුදුරු පෝඩාපේ,අළුලෙන,අඹේපුස්ස,සල්ගල,ලෙනගල,දනකිරිගල,යටහලෙන,හීනටිගල,පදවිගම්පොල ආදී විවිධ ස්ථාන වලින් හමුවී ඇත.දිස්ත්‍රික්කය පුරා විවිධ කරුණු සම්බන්ධයෙන් වූ සෙල්ලිපි රාශියක් ද හමුවී ඇත.උදා:- ලෙස දෙවනගල අංක 1 සෙල් ලිපිය,දැදිගම අභයදාන සෙල් ලිපිය දැක්විය හැකිය.

පාෂාණ යුගයට අයත් මිනිසුන් වාසය කරන්නට ඇතැයි සිතිය හැකි ඉපැරණි ගල්ලෙන් රාශියක්ද කෑගලු දිස්ත්‍රික්කයේ දක්නට ඇත.දොරවක අලුලෙන,අස්මඩල,පදවිගම්පල,බතලේගල,ලෙනගල,අම්බලකන්ද, හැලමඩ,හිටිපන.උතුරුකන්ද,බෙලිගල,සැලව,යටහලෙන,සල්ගල,කැලෑ දඹුල්ල.ක්‍රි.පු.20,000-30,000 අතරවන ශිලා යුගයට අයත් ගල් මෙවලම් ,හැලිවලං,ඇටකැබලි දොරවක කැනීම් වලින් හමුවී ඇත.රඹුක්කන පදවිගම්පොල ටංකිත මංවකය නම් ගල් කාමරයේ ඇති විශාල ගල් ලෑලි දෙක හා ගල්මෙවලම් ක්‍රි.ව.4000-5000 යුගයට අයත් සේ සලකනු ලැබේ.එයින් පාෂාණ යුගයේ මුල් අවධියේම මෙම ප්‍රදේශයේ මිනිස් ජනාවාස තිබූ බව සනාථ කෙරේ.මාවනැල්ලට නුදුරු අස්මඩලෙන් මිනිස් ඇට සැකිලි සහිත වළං කැබලි කිහිපයක් හමු වූ බව සදහන් වේ.අස්මඩල ඉහල කන්ද ගල්ලෙනෙහි දොරවක ලෙනේ මෙන් කුරුළු විත්‍ර,ඉර හද සහ සත්ත්ව රූප ඇති නිසා ආදිතම මානවයා කෑගලු දිස්ත්‍රික්කය ජනාවාස කරගෙන සිටි බව පෙනේ.

බුදු සමය මෙරටට හඳුන්වාදුන් ක්‍රි.පු.3 සියවස හා ඊට පසුව කර ඇති බෞද්ධ ස්මාරක ගණනාවක්ද මෙම ප්‍රදේශයෙන් හමු වී ඇත.සංසමිත්තා තෙරණිය යොදුනක් යොදුනක් පාසා ස්ථූප කර වූ බව දීපවංශයේ හා මහා වංශයේ දැක්වේ. දැලිවල කොටුවෙහෙර එවැනි ස්ථූපයකි.ලංකාවේ අන්තිම මහරහතන් වහන්සේ ලෙස ප්‍රසිද්ධ මලියදේව මහරහතන් වහන්සේගේ ධාතු තැන්පත් කර ඇති තැන ලෙස සැලකෙන වට්ටාරම විහාරස්ථානයද මෙහි පිහිටා ඇත.කෑගලු ඉතිහාසයට වැදගත් ආලෝකයක් දෙන තවත් ස්මාරකයකි. කරඹුපන අළුලෙන.කෑගල්ලට පමණක් නොව ශ්‍රී ලාංකීය ඉතිහාසයටම ආලෝකයක් දෙන තවත් ඓතිහාසික ස්ථානයකි දෙවනගල. මෙවන් ඓතිහාසික වටිනාකම් වලින් යුත් ස්ථාන වලින් කිහිපයක් මෙසේ දැක්විය හැකිය. 1887 දී ඉදිකල ජුබිලි අම්බලම,අක්කර 200 පුරා විහිදී ඇති කුරුළු කැලේ රක්ෂිතය සහ එහි ඇති වසර 150 ක් පමණ පැරණි පුස් වැල,ශ්‍රී ලංකාවේ විශාලතම ආරුක්කු පාලම මෙන් ම ආසියාවේ විශාලතම ගඩොල් පාලමද වන මාවනැල්ල ගඩොල් ආරුක්කු පාලම,ගිරුවා අම්බලම,සරදියෙල්ගල,අළුත්නුවර ශ්‍රී දැඩිමුණ්ඩ දේවාලය, බෙලිගම්මන පොත්ගුල් විහාරය, පදවිගම්පොල ගල් මැස්ස,දැලිවල කොටුවෙහෙර,දැදිගම කොටුවෙහෙර,සීතාවක බැරෑණ්ඩි කෝවිල. මෙසේ බලන කල ඓතිහාසික වටිනාකම් වලින් යුත් ස්ථාන රාශියකින් හෙබි දිස්ත්‍රික්කයක් ලෙස කෑගල්ල දිස්ත්‍රික්කය හැඳින්විය හැකිය.

ස්වභාවික සම්පත්

ශ්‍රී ලංකාවේ හොඳම මිනිරන් නිධිය කැගල්ල දිස්ත්‍රික්කයේ බෝගල පිහිටා ඇත

ජනතාවගේ ජීවන වෘත්තීය රටාවන් හා ප්‍රධාන වෙළඳ හා ආර්ථික කටයුතු

කෘෂිකර්මාන්තය පදනම්කරගත් ජීවන රටාවක් දිස්ත්‍රික්කයේ දක්නට ලැබේ. තේ,කෝපි,කෝකෝවා,ගම්මිරිස්,කරාබු,සාදික්කා වැනි අපනයන බෝග ආර්ථිකයේ වැදගත් තැනක් ගනී. මුළු භූමි ප්‍රමාණයෙන් වැඩි ප්‍රමාණයක රබර් වගාව ව්‍යාපත්ව තිබේ.

වාරි මාර්ග ක්‍රමය

දිස්ත්‍රික්කය පුරා වී ගොවිතැන් කටයුතු සිදු කරනු ලබන්නේ අභස් දිය උපයෝගී කරගනිමිනි. නිශ්චිත වාරිමාර්ග ක්‍රමයක් දිස්ත්‍රික්කය පුරා දක්නට නොමැත.

වර්ෂාපතන රටාව

කැගල්ල දිස්ත්‍රික්කය නිරිත දිග තෙත් කලාපයට අයත් වන අතර, අධික වර්ෂාපතනයක් සහ අධික සූර්යතාපයක් ලැබෙන ප්‍රදේශයකි. මෝසම්, සංවහන, හා වාසුළු මගින් වර්ෂාව ලැබෙන බැවින් වර්ෂය පුරා ව්‍යාප්ත වූ වර්ෂාපතන රටාවක් දැකිය හැකිය. වාර්ෂික වර්ෂාපතනය මි.මි.2500 – මි.මි.3000 අතර වේ. එමෙන්ම මධ්‍ය කඳුකරයෙහි සුළං මුහුනතහි පිහිටා ඇති බැවින් වැඩිම වර්ෂාපතනයක් ලැබෙනුයේ නිරිත දිග මෝසම් සමය වන මැයි - සැප්තැම්බර් කාල සීමාවේදීය. එම ප්‍රමාණය මි.මි.1500 – මි.මි. 2000 අතර වේ.

ජනගහනය

2011 ජාතික ජන සංගණන වාර්තාවට අනුව ශ්‍රී ලංකාවේ මුළු ජනගහනය 20,277,597 ක් වූ අතර, කැගල්ල දිස්ත්‍රික්කයේ සමස්ත ජනගහනය පුද්ගලයන් 836,603 ක් විය. එය ප්‍රතිශතයක් වශයෙන් ගත්කල 4.01%කි. ශ්‍රී ලංකාවේ සාමාන්‍ය වාර්ෂික ජනගහන වර්ධන අනුපාතිකය 2011 වර්ෂයේ දී 0.71% කි. එය කැගල්ල දිස්ත්‍රික්කයේ 0.61% කි. ජනගහනය වැඩිවීමේ ප්‍රතිශතය ශ්‍රී ලංකාවේ 7.9% ක් වන අතර, මෙම දිස්ත්‍රික්කය තුළ එම අනුපාතිකය 4.01% කි.

ජන සංඛ්‍යාවේ ප්‍රමිති අනුපාතිකය සැලකීමේදී 2011 වන විට දිස්ත්‍රික්කයේ ජනගහනයෙන් වැඩි ප්‍රමාණයක් කාන්තාවන් වූ අතර, එම ප්‍රමාණය 436,199 කි. පිරිමි සංඛ්‍යාව 388,663 කි.

දිස්ත්‍රික්කයේ ජන ව්‍යාප්තිය සලකා බැලීමේ දී වැඩිම ජන සංඛ්‍යාවක් ජීවත් වන්නේ වරකාපොල සහ මාවනැල්ල ප්‍රාදේශීය ලේකම් කොට්ඨාශ දෙකෙහි වන අතර, ජීවත් වන පුද්ගලයන් සංඛ්‍යාව 100,000 ට වඩා වැඩිය. අඩුම ජන ව්‍යාප්තියක් දැකිය හැක්කේ බුලත්කොහුපිටිය හා දැරණියගල ප්‍රාදේශීය ලේකම් කොට්ඨාශ වලයි. එහි ජීවත් වන පුද්ගලයන් සංඛ්‍යාව 55,000ට වඩා අඩුය. 2011 ජන හා සංඛ්‍යාලේඛන වාර්තා වලට අනුව දිස්ත්‍රික්කයේ වයස අවු.15 ට අඩු යැපෙන්නන් සංඛ්‍යාව 204,250 ක් වේ. එමෙන්ම වයස්ගත යැපෙන්නන් සංඛ්‍යාව 121,774 කි ඒ අනුව මුළු යැපෙන්නන් සංඛ්‍යාව 326,024 කි. ශ්‍රම බලකාය නියෝජනය කරන පුද්ගලයන් සංඛ්‍යාව 468,868 කි. මේ අනුව සමස්ත ජන සංඛ්‍යාවෙන් 24.76% ක් බාල යැපෙන්නන් වන අතර. තවත් 14.75% ක් වැඩිහිටි යැපෙන්නන් වේ. දිස්ත්‍රික්කයේ මුළු ශ්‍රම බලකාය 60.47% කි. මෙම තත්ත්වය ජනගහන විද්‍යාඥයන් පෙන්වාදෙන ආකාරයට යහපත් ප්‍රවණතාවයකි.

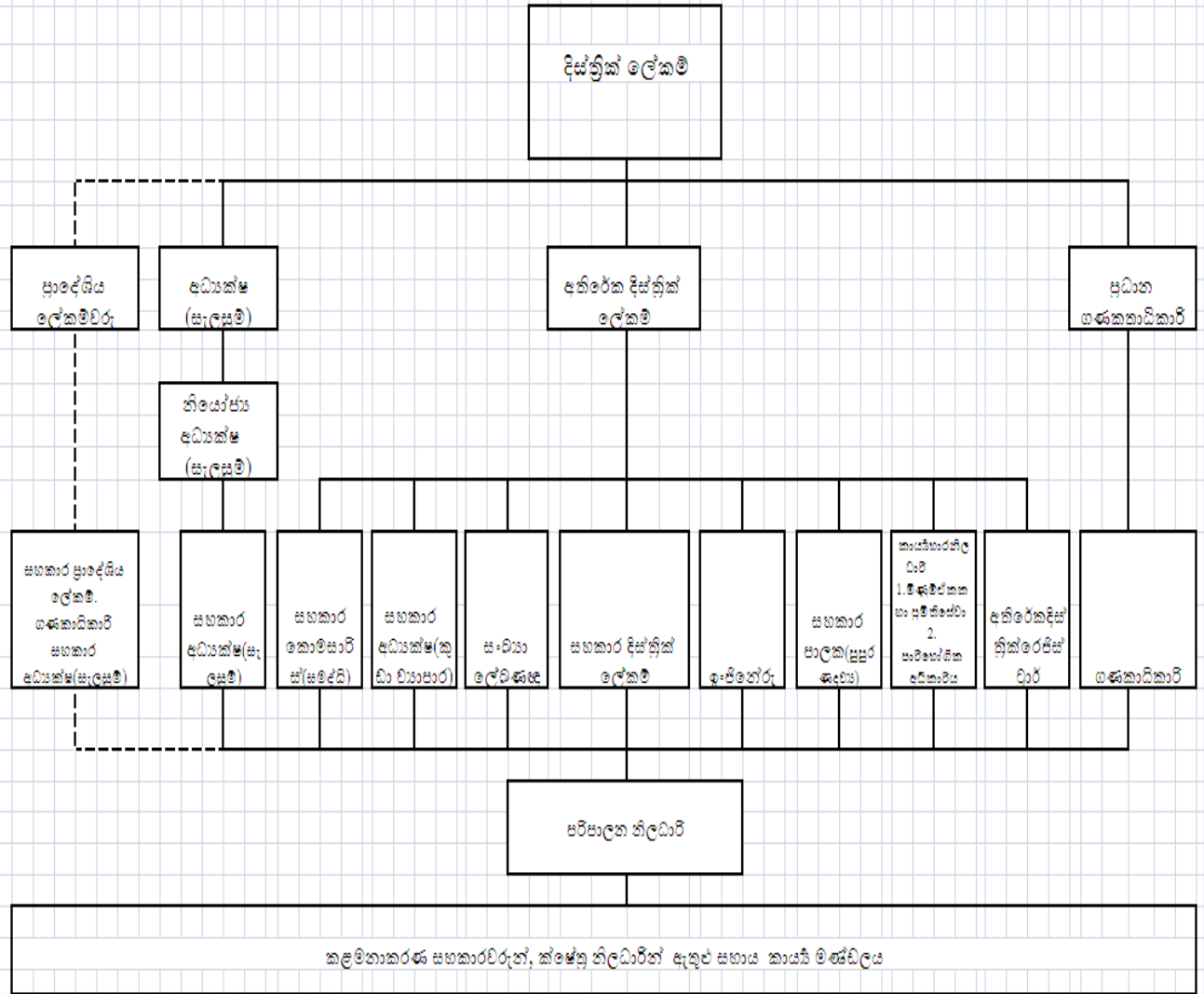
කැඟල්ල දිස්ත්‍රික්කයේ ජනගහන තොරතුරු

විස්තරය	2001 සංගණනය	2011 සංගණනය
මුළු ජන සංඛ්‍යාව	784,371	836,603
වාර්ෂික වර්ධන වේගය	0.71	0.61
ජනගහන සනත්වය	466	497
පුමිතිරි අනුපාතය	95.9	91.7
වයස් ව්‍යුහය		
❖ අවු. 0 – 14	199,682	204,261
❖ අවු. 15- 59	498,301	510,595
❖ අවු 60 වැඩි	86,388	121,747
ජන වර්ගය		
❖ සිංහල	671,471	715,723
❖ ශ්‍රී ලංකා දෙමළ	14,246	20,250
❖ ඉන්දියානු දෙමළ	45,916	41,468
❖ ශ්‍රී ලංකා යෝනක	52,004	57,952
❖ බර්ගර්	210	577
❖ මැලේ	189	168
❖ ශ්‍රී ලංකා වෙට්ටි	56	37
❖ භාරත	09	04
❖ වෙනත්	269	424
ආගම් අනුව		
❖ බෞද්ධ	664,388	707,830
❖ හින්දු	53,195	53,997
❖ ඉස්ලාම්	53,184	60,575
❖ රෝමානු කතෝලික	8,941	8,221
❖ වෙනත් ක්‍රිස්තියානි	4,513	5,865
❖ වෙනත්	150	115

දිස්ත්‍රික්කය පිළිබඳ මූලික සංඛ්‍යා තොරතුරු

දිස්ත්‍රික්කයේ නම	-	කෑගල්ල
පළාත	-	සබරගමුව
සම්පූර්ණ භූමි ප්‍රමාණය	-	ව.කි.මී.1692.8
ප්‍රාදේශීය ලේකම් කොට්ඨාශ සංඛ්‍යාව	-	11
ග්‍රාම නිලධාරි වසම් සංඛ්‍යාව	-	573
ගම්වැසියන් සංඛ්‍යාව	-	746,685
ජන්දබල ප්‍රදේශ සංඛ්‍යාව	-	09
මහ නගර සභා සංඛ්‍යාව	-	නැත
නගර සභා සංඛ්‍යාව	-	01
ප්‍රාදේශීය සභා සංඛ්‍යාව	-	11
අමාත්‍යාංශය සහ දිස්ත්‍රික් ලේකම්		
කාර්යාලය යටතේ ඇති සංචාරක නිවාඩු		
නිකේතන	-	නැත
නිල නිවාස	-	32
කලාප අධ්‍යාපන නිලධාරින් සංඛ්‍යාව	-	152
පාසැල් සංඛ්‍යාව	-	494
ගුරුවරු සංඛ්‍යාව	-	12,149
පාර්ලිමේන්තු මන්ත්‍රීවරු සංඛ්‍යාව	-	09
පළාත් සභා මන්ත්‍රීවරු සංඛ්‍යාව	-	18
පළාත් පාලන ආයතන වල මන්ත්‍රීවරු සංඛ්‍යාව	-	195
මුළු ජනගහනය	-	836,603
ජන්දදායකයින් සංඛ්‍යාව	-	665,817

කැමරූන් දිස්ත්‍රික් ලේකම් කාර්යාල සංවිධාන සටහන



කළමනාකරණ සහකාරවරුන්, ක්ෂේත්‍ර නිලධාරීන් ඇතුළු සහාය කාර්ය මණ්ඩලය

2016.12.31 ට අනුමත කාර්යමණ්ඩලය

2016 වර්ෂය සඳහා දිස්ත්‍රික් ලේකම් / දිසාපති කාර්යාලයේ හා ප්‍රාදේශීය ලේකම් කාර්යාල 11හි කාර්ය මණ්ඩලය පහත සඳහන් පරිදි සමන්විත විය.

ගණය	කළමනාකරණසේවා චක්‍රලේඛය අනුව සේවක සංඛ්‍යාව	2016.12.31 දිනට සේවයේ නියුක්ත සේවක සංඛ්‍යාව	පුරප්පාඩු සංඛ්‍යාව
ජ්‍යෙෂ්ඨ මට්ටම	43	39	04
තෘතීයික මට්ටම	30	23	07
ද්විතීයික මට්ටම	1,048	973	75
ප්‍රාථමික මට්ටම	115	107	*
එකතුව	1,236	1,142	86

* . ආරක්ෂක සේවය සහ සනීපාරක්ෂක සේවය සඳහා පෞද්ගලික අංශයෙන් යොදවා ඇත.

2016 ක්‍රියාකාරී සැලැස්ම - දිස්ත්‍රික් ලේකම් කාර්යාලය කැගල්ල

කාර්යයන්	කාර්ය අදාළ නිලධාරී	අධීක්ෂණය කිරීම	ආරම්භක දිනය	අවසන් දිනය	කාලය/මාස	වැයවන මුදල (රු.මිලියන)
1. ප්‍රාදේශීය පරිපාලන මණ්ඩල ව්‍යවස්ථාපිත කාර්යයන් ඉටු කිරීම	ප්‍රාදේශීය ලේකම්	දිසාපති/දිස්ත්‍රික් ලේකම්	2016.01.01	2016.12.31	12	566
2 සංවර්ධන ව්‍යාපෘති ක්‍රියාත්මක කිරීම. i. විමර්ශන අයවැය වැඩසටහන ii. සංචාරක හා ක්‍රීඩානීති කටයුතු අමා. ව්‍යාපෘති iii. ජනාධිපති කාර්යාලයේ ව්‍යා. IV. කඳුරට නව ගම්මාන ව්‍යාපෘති V. ග්‍රමීය ආර්. සං. අමා. ව්‍යාපෘති vi. ක්‍රීඩාපිටි සං. වැඩසටහන vii. ආපදා මාර්ග සංවර්ධනය viii. යටිතල පහසුකම් සං. අමා. ව්‍යා.	නි. අ. (සැලසුම්) නි. අ. (සැලසුම්) නි. අ. (සැලසුම්) නි. අ. (සැලසුම්) නි. අ. (සැලසුම්) නි. අ. (සැලසුම්) නි. අ. (සැලසුම්) නි. අ. (සැලසුම්)	අධ්‍යක්ෂ(සැල) අධ්‍යක්ෂ(සැල) අධ්‍යක්ෂ(සැල) අධ්‍යක්ෂ(සැල) අධ්‍යක්ෂ(සැල) අධ්‍යක්ෂ(සැල) අධ්‍යක්ෂ(සැල) අධ්‍යක්ෂ(සැල)	2016..01.01 2016.01.01 2016.01.01. 2016.01.01 2016.01.01 2016.01.01 2016.01.01 2016.01.01	2016.12.31 2016.12.31 2016.12.31 2016.12.31 2016.12.31 2016.12.31 2016.12.31 2016.12.31	12 12 12 12 12 12 12 12	144.57 4.85 9.36 0.98 4.62 20.56 100 573
3. දිවි නැඟුම අරමුදල් මණ්ඩල මානව සංවර්ධන/ භෞතික සංවර්ධන ව්‍යාපෘති ක්‍රියාත්මක කිරීම.	ප්‍රාදේශීය ලේකම් සමා. සහ. කොමසාරිස්	දිසාපති/දිස්ත්‍රික් ලේකම් ප්‍රාදේශීය ලේකම්	2016.01.01	2016.12.31	12	23.20
4. පරිපාලන කටයුතු සඳහා ප්‍රාග්ධන වත්කම් අත්පත් කර ගැනීම හා වැඩිදියුණු කිරීම.	ප්‍රධාන ගණකාධිකාරී	දිසාපති/දිස්ත්‍රික් ලේකම්	2016.01.01	2016.12.31	12	196
5. සමාජ සුබසාධන කටයුතු මෙහෙයවීම. i. පරිවාස හා ළමාරක්ෂක	අතිරේක දිස්ත්‍රික් ලේකම්	දිසාපති/දිස්ත්‍රික් ලේකම්	2016.01.01	2016.12.31	12	1.27
6. වෙනත් දෙපාර්තමේන්තු හා රාජ්‍ය ආයතන i. අරමුදල් පරිපාලනය ii. සම්බන්ධීකරණ හා පරිපාලන කටයුතු.	ප්‍රධාන ගණකාධිකාරී අංශභාර නිලධාරීන්	දිසාපති/දිස්ත්‍රික් ලේකම්	2016.01.01 2016.01.01	2016.12.31 2016.12.31	12 12	
7. දිස්ත්‍රික් පරිපාලනය	අංශභාර නිලධාරීන්	දිසාපති/දිස්ත්‍රික් ලේකම්	2016.01.01	2016.12.31	12	70

අභ්‍යන්තර විගණන කටයුතු

2016 වර්ෂය තුළ මෙම අංශය මගින් සිදුකර ඇති අභ්‍යන්තර විගණනයන් පිළිබඳ සාරාංශ වාර්තාව පහත දැක්වේ.

අනු අංකය	විගණනය කල ප්‍රා.ලේ.කාර්යාල	විගණනය කල කාල පරිච්ඡේදය	විෂය ක්ෂේත්‍රය
1	දෙහිඕවිට	2015 පෙබරවාරි සිට 2016 ජනවාරි දක්වා	<ol style="list-style-type: none"> 1. අත ඉතිරි මුදල්, ගබඩා පරික්ෂාව සහ වැඩිහිටි දීමනා ගෙවීම්, උපයන විට ගෙවීම් පරික්ෂාව 2. අත්තිකාරම් බි ගිණුම, විශ්‍රාම වැටුප් ගොනු පරික්ෂාව. 3. ප්‍රසම්පාදන ක්‍රියාවලිය පරික්ෂාව, පැමිණීම සහ නිවාඩු පරික්ෂාව. 4. රෙජිස්ට්‍රාර් අංශය, සංවර්ධන ව්‍යාපෘති ගෙවීම් ගොනු පරික්ෂාව.
2	යටියන්තොට	2015 ජූනි සිට 2016 පෙබරවාරි දක්වා	<ol style="list-style-type: none"> 1. අත ඉතිරි මුදල්, උපයන විට ගෙවීම් පරික්ෂාව. 2. ගබඩා භාණ්ඩ හා ලේඛණ, අත්තිකාරම් බි ගිණුම, ප්‍රසම්පාදන ක්‍රියාවලිය, රෙජිස්ට්‍රාර් අංශය පරික්ෂාව . 3. විශ්‍රාම වැටුප් ගොනු , පැමිණීමේ ලේඛණය හා නිවාඩු ලේඛණ පරික්ෂාව, දුරකථන බිල්පත් ගෙවීම.
3	රඹුක්කන	2015 ජනවාරි සිට 2015 නොවැම්බර් දක්වා	<ol style="list-style-type: none"> 1. අත ඉතිරි මුදල්, ගබඩා පරික්ෂාව. 2. පැමිණීමේ හා නිවාඩු ලේඛණ පරික්ෂාව. 3. ප්‍රාදේශීය ලේකම් නිල රථය සඳහා ඉන්ධන දීමනා ගෙවීම් පරික්ෂාව. 4. රෙජිස්ට්‍රාර් අංශය පරික්ෂාව. 5. උපයන විට ගෙවීම් බදු පරික්ෂාව. 6. විශ්‍රාම වැටුප් ගොනු පරික්ෂාව පරික්ෂාව.
4	අරණායක	2015 පෙබරවාරි සිට 2015 නොවැම්බර් දක්වා	<ol style="list-style-type: none"> 1. අත ඉතිරි මුදල්, ගබඩා පරික්ෂාව, අත්තිකාරම් බි ගිණුම, වැඩිහිටි දීමනා ගෙවීම් පරික්ෂාව. 2. පැමිණීමේ ලේඛණ හා නිවාඩු ලේඛණ පරික්ෂාව. 3. උපයන විට ගෙවීම්, ප්‍රසම්පාදන ක්‍රියාවලිය පරික්ෂා කිරීම.
5	දැරණියගල	2015 අගෝස්තු සිට 2016 ජූනි දක්වා	<ol style="list-style-type: none"> 1. පොදු තැන්පත් ගිණුම, අත්තිකාරම් බි ගිණුම හා යතුරුපැදි පිළිබඳව පරික්ෂාව. 2. අත ඉතිරි මුදල්, වැය ලෙජර හා වැටුප් ලේඛණ, උපයන විට ගෙවීම්, ව්‍යාපෘති ගෙවීම් පරික්ෂාව. 3. පැමිණීමේ ලේඛණ, නිවාඩු ලේඛණ පරික්ෂාව.

6	ගලිගමුව	2015 ඔක්තෝබර් සිට 2016 මැයි දක්වා	<ol style="list-style-type: none"> 1. අත ඉතිරි මුදල්,ගබඩා පරීක්ෂාව. 2. අත්තිකාරම් බි ගිණුම,පොදු තැන්පත් ගිණුම පරීක්ෂාව. 3.උපයන වට ගෙවීම්,වැඩිහිටි දීමනා ගෙවීම් පරීක්ෂාව 4.ප්‍රසම්පාදන ක්‍රියාවලිය,සංවර්ධන ව්‍යාපෘති ගෙවීම්, රෙජිස්ට්‍රාර් අංශය පරීක්ෂාව.
7	කෑගල්ල	2015 නොවැම්බර් සිට 2016 අගෝස්තු දක්වා	<ol style="list-style-type: none"> 1. අත ඉතිරි මුදල්,ගබඩා පරීක්ෂාව. 2.වැඩිහිටි දීමනා ගෙවීම්,උපයන වට ගෙවීම් පරීක්ෂාව 3.අත්තිකාරම් බි ගිණුම,පැමිණීම හා නිවාඩු ලේඛණ ප්‍රසම්පාදන ක්‍රියාවලිය,රෙජිස්ට්‍රාර් අංශය පරීක්ෂාව.
8	මාවනැල්ල	2015 පෙබරවාරි සිට 2015 නොවැම්බර් දක්වා	<ol style="list-style-type: none"> 1. අත ඉතිරි මුදල්,ගබඩා හාණ්ඩ හාලේඛණ පරීක්ෂාව 2. පැමිණීමේ ලේඛණ හා නිවාඩු ලේඛණ පරීක්ෂාව. 3. වැඩිහිටි දීමනා ගෙවීම්, අත්තිකාරම් බි ගිණුම. 4.උපයනවට ගෙවීම්,රෙජිස්ට්‍රාර් අංශය පරීක්ෂාව.
9	රුවන්වැල්ල	2015 අප්‍රේල් සිට 2015 නොවැම්බර් දක්වා	<ol style="list-style-type: none"> 1.අත ඉතිරි මුදල්,අත්තිකාරම් බි ගිණුම හා ප්‍රසම්පාදන ක්‍රියාවලි,ගබඩා හාණ්ඩ හා ලේඛණ , පරීක්ෂාව. 2.සංවර්ධන ව්‍යාපෘති ගෙවීම්,උපයනවට ගෙවීම් 3.පැමිණීම හා නිවාඩු ලේඛණ පරීක්ෂාව.
10	වරකාපොල	2015 අගෝස්තු සිට 2016 මැයි දක්වා	<ol style="list-style-type: none"> 1. අත ඉතිරි මුදල්,ගබඩා පරීක්ෂාව. 2.රෙජිස්ට්‍රාර් අංශය,උපයනවට ගෙවීම් පරීක්ෂාව 3.අත්තිකාරම් බි ගිණුම,පැමිණීමේ හා නිවාඩු ලේඛණ පරීක්ෂාව.
11	බුලත්කොහුපිටිය	2015 අගෝස්තු සිට 2016 මැයි දක්වා	<ol style="list-style-type: none"> 1.අත ඉතිරි මුදල්,උපයනවට ගෙවීම් පරීක්ෂාව. 2.අත්තිකාරම් බි ගිණුම හා විශ්‍රාම වැටුප් පරීක්ෂාව. 3.පැමිණීමේ ලේඛණ හා නිවාඩු ලේඛණ පරීක්ෂාව.
12	දිස්ත්‍රික් ලේකම් කාර්යාලය	2016 ජනවාරි සිට 2016 ජූලි දක්වා	<ol style="list-style-type: none"> 1. පැමිණීමේ ලේඛණ හා නිවාඩු ලේඛණ පරීක්ෂාව. 2.අත්තිකාරම් බි ගිණුම,පොදු තැන්පත් ගිණුම,ආපදා ණය ගොනු,දුරකථන බිල්පත් ගෙවීම් පරීක්ෂාව. 3.ඉදිරි වැඩසටහන් හා කල වැඩසටහන් ගොනු පරීක්ෂාව.

ආදායම් රැස්කිරීම

දිස්ත්‍රික්කයේ ආදායම් රැස් කිරීමේ නියෝජිත ආයතනයක් ලෙස දිස්ත්‍රික් ලේකම් කාර්යාලය කටයුතු කරයි. මේ සඳහා ප්‍රාදේශීය ලේකම් කාර්යාල 11 උපකාරී වේ.

අංක ය	ආදායම් සංකේතය	ආදායම් විස්තරය	එකතු කළ ආදායම 2015	එකතු කළ ආදායම 2016
1	10-03-07-02	රෙජිස්ට්‍රාර් ජනරාල් දෙපාර්තමේන්තුවට අදාළ ලියාපදිංචි කිරීමේ ගාස්තු	16,580,544.86	16,544,288.42
2	10-03-07-03	පෞද්ගලික දැව ප්රවාහනය	1,484,987.00	1,629,510.80
3	10-03-07-99	අනෙකුත්	9,321,647.40	10,277,287.55
4	10-03-07-05	මහජන ආරක්ෂක අමාත්‍යාංශයට අදාළ බලපත්‍ර ගාස්තු	228,730.00	263,800.00
5	20-02-01-01	රජයේ ගොඩනැගිලි කුලී	978,267.33	1,006,009.54
6	20-02-02-99	වෙනත්	6,419,824.30	6,138,625.54
7	20-03-03-02	දඩ මුදල් හා රාජ සන්තක කිරීම් -අනෙකුත්	--	1,750.00
8	20-03-02-03	1968 අංක 32 දරන පනත අනුව පුද්ගලයන් ලියාපදිංචි කිරීමේ ගාස්තු	--	390,650.00
9	20-03-02-13	විභාග හා අනෙකුත් ගාස්තු	85,450.00	345,210.00
10	20-03-02-14	මෝටර් රථ ප්‍රවාහන අණ පනත යටතේ අයකරනු ලබන ගාස්තු හා අනෙකුත් ලැබීම්	59,707,770.00	64,987,180.01
11	20-03-02-99	විවිධ	826,281.17	1,271,471.22
12	20-03-03-00	දඩ මුදල් හා රාජ සන්තක කිරීම්	24,690.00	--
13	20-03-99-00	අනෙකුත් ලැබීම්	16,192,408.53	17,332,209.96
14	20-04-01-00	සමාජ සංරක්ෂණ දායක මුදල්	22,216,004.57	30,277,322.21
		එකතු කළ මුළු ආදායම	134,066,602.02	150,465,315.25

වර්ගය - ආදායම් ගිණුම					
විස්තරය	මූල්‍ය කාර්ය සාධනය				
	රුපියල් '000				
	අදාළ වර්ෂය		පෙර වර්ෂයේ	විචලනය	
	නියමිත	සත්‍ය	සත්‍ය	නියමිත	පෙර වර්ෂයේ සත්‍ය
ආදායම් සංකේත					
			-		
10-03-07-02	-	16,544	16,682		(138)
10-03-07-03	-	1,630	1,486		144
10-03-07-99	8,000	10,277	9,322		955
10-03-07-05		0.264	0.230		0
20-02-01-01	1,018	1,006	1		1,005
20-02-02-99	6,335	6,139	6,438		(299)
20-03-02-03	-	0.391	-		
20-03-02-13	-	0.345	1.000		(1)
20-03-02-14	-	65,987	60,439		5,548
20-03-02-99	3,135	1,272	1		1,271
20-03-03-00		-	0.025		(0)
20-03-03-02		0.002			
20-03-99-00	0.802	17,332	17,480		(148)
20-04-01-00	-	30,277	22,216		8,061
එකතුව		150,465	134,066		

මානව සම්පත් සංවර්ධනය

රැකියා ප්‍රවර්ධන සේවා අංශයේ කටයුතු

දිස්ත්‍රික්කයේ මානව සම්පත් සංවර්ධන කටයුතු සඳහා මෙම අංශයේ ආයතනවල ඉතා ඉහළ මට්ටමක පවතී. වෘත්තීය මාර්ගෝපදේශ නිලධාරී ඇතුළුව එක් ව්‍යාපෘති නිලධාරී වරයෙකුගෙන් සහ මානව සම්පත් සංවර්ධන සහකාර නිලධාරීන් 06 දෙනෙකුගෙන් හා ඵලදායීතා නිලධාරීන් 05 දෙනෙකුගෙන් මෙම අංශය සමන්විත වේ.

මෙම අංශයන් විසින් 2016 වසරේදී සිදු කරන ලද කාර්යයන් වල වාර්ෂික ප්‍රගති සාරාංශය පහත දැක්වේ.

වෘත්තීය මාර්ගෝපදේශය			
දැනුවත් කිරීම්	වැඩසටහන්	ප්‍රතිලාභීන්	වියදම
<ul style="list-style-type: none"> පාසල් සිසුන් (සා/පෙල හා උ/පෙ) 	179	6,390	--
<ul style="list-style-type: none"> ගුරුවරුන් දැනුවත් කිරීමේ වැඩසටහන් 	02	91	53,600.00
<ul style="list-style-type: none"> රැකියා අපේක්ෂිතයින් 	21	948	200,810.00
<ul style="list-style-type: none"> ව්‍යවසායකයින් 	13	422	204,207.00
<ul style="list-style-type: none"> රැකියාපොළ - රැකියා 100 වැඩසටහන 	04	590	55,550.00
<ul style="list-style-type: none"> දෙමාපියන් ආයතන කිරීම් 	06	326	15,000.00
රැකියා සඳහා යොමු කිරීම්			
<ul style="list-style-type: none"> ලියාපදිංචි කිරීම් 		3,995	
<ul style="list-style-type: none"> රැකියා ඇබැරිතු ලබා ගැනීම් 		2,851	
<ul style="list-style-type: none"> සම්මුඛ පරීක්ෂණයට යොමු කිරීම් 		3,655	
<ul style="list-style-type: none"> රැකියාගත කිරීම් 		371	
ජාතික රක්ෂණ භාර අරමුදල			
යතුරු පැදි රක්ෂණය		2,600,000.00	
රජයේ වාහන රක්ෂණය		1,300,000.00	
ගොඩනැගිලි රක්ෂණය		200,000.00	

මැතිවරණ කටයුතු

කැගල්ල දිස්ත්‍රික්කයේ ඡන්ද බල ප්‍රදේශ සංඛ්‍යාව 09කි. මෙහි නගර සභා 01 ක් සහ ප්‍රාදේශීය සභා 11 ක් ඇත. ඡන්ද හිමි නාමලේඛනය යාවත් කාලීන කිරීම, මැතිවරණ කොමිෂන් සභාව සඳහා මැතිවරණයට අදාළ සියළු පාර්ශවකරුවන්ගේ සහභාගිත්වයෙන් යුත් උපාය මාර්ගික සැලැස්ම (Strategic Plan) පිළියෙල කිරීමට දායකවීම, ශිෂ්‍ය පාර්ලිමේන්තුව, යොවුන් පාර්ලිමේන්තුවට අදාළ ඡන්ද පැවැත්වීම සම්බන්ධයෙන් අපේක්ෂකයන් දැනුවත් කිරීම සහ පාසල් කිහිපයක ඡන්ද පැවැත්වීම හා ඡන්ද ගණන් කිරීම නිරීක්ෂනය කිරීම.

ඡන්ද බල ප්‍රදේශය

අක්ෂරය

දැදිගම	අ
ගලිගමුව	ආ
කැගල්ල	ඇ
රඹුක්කන	ඈ
මාවනැල්ල	ඉ
අරණයක	ඊ
යටියන්තොට	උ
රුවන්වැල්ල	ඌ
දැරණියගල	එ

නගර සභා

ප්‍රාදේශීය සභා

- | | |
|-----------|--------------------|
| 1. කැගල්ල | 1. කැගල්ල |
| | 2. ගලිගමුව |
| | 3. වරකාපොල |
| | 4. රඹුක්කන |
| | 5. මාවනැල්ල |
| | 6. අරණයක |
| | 7. යටියන්තොට |
| | 8. දැරණියගල |
| | 9. රුවන්වැල්ල |
| | 10. දෙහිඹවිට |
| | 11. බුලත්කොහුපිටිය |

මාධ්‍ය හා ප්‍රවෘත්ති කටයුතු

දිස්ත්‍රික් මාධ්‍ය ඒකකය ප්‍රවෘත්ති නිලධාරී සහ ව්‍යාපෘති ක්‍රියාත්මක කිරීමේ සහකාර නිලධාරීන්ගෙන් සහ සංවර්ධන නිලධාරීන් දෙදෙනෙකුගෙන් සමන්විත වේ. 2016 වර්ෂයේ දී ප්‍රවෘත්ති අංශය මඟින් සිදුකල කාර්යයන් පහත දැක්වේ. 2016 වර්ෂයේ මැයි 17 දින අරණායක සාමසර කන්ද නාය යැමත් සමඟ ඇති වූ ආපදා තත්ත්වය හමුවේ දෙස් විදෙස් මාධ්‍යයන්ට අවශ්‍ය නිවැරදි තොරතුරු ලබාදීමත්, මාධ්‍ය සම්බන්ධීකරණ සිදු කිරීමත් මෙම වසරේ සිදු කරන ලද විශේෂ රාජකාරි කටයුත්තකි.

1. ජන මාධ්‍ය වැඩමුළු පැවැත්වීම	-	03
2. ප්‍රවෘත්ති නිවේදන නිකුත් කිරීම	-	260
3. රජයේ නිල පුවත් වෙබ් අඩවියට ප්‍රවෘත්ති නිවේදන නිකුත් කිරීම	-	260
4. මාධ්‍ය සම්බන්ධීකරණ කටයුතු	-	82

ආපදා කළමනාකරණ කටයුතු

ආපදා කළමනාකරණ අමාත්‍යාංශය යටතේ ක්‍රියාත්මක වන දිස්ත්‍රික් ආපදා කළමනාකරණ ඒකකය සහ ජාතික ආපදා සහන සේවා මධ්‍යස්ථානය මඟින් දිස්ත්‍රික්කයේ ආපදා කටයුතු අවම කිරීමට මහත් වෙහෙසක් ගනී. දිස්ත්‍රික් ආපදා කළමනාකරණ ඒකකය සහකාර අධ්‍යක්ෂ වරයකුගෙන් සහ සහකාර සම්බන්ධීකරණ නිලධාරී වරයකුගෙන් සමන්විත වේ. දිස්ත්‍රික් ආපදා සහන සේවා මධ්‍යස්ථානය සංවර්ධන නිලධාරීවරයකුගෙන් සමන්විතවේ.

2016 මැයි මස කෑගල්ල දිස්ත්‍රික්කයේ ඇති වූ අධික වර්ෂා තත්ත්වය නිසා ඇති වූ නායයෑම් නිසා දිස්ත්‍රික්කයේ ප්‍රාදේශීය ලේකම් කොට්ඨාශ 11 ම ආපදාවෙන් පීඩාවට පත්විය. එම පීඩාවට පත් වූ පිරිස් සඳහා සහන කටයුතු සිදු කිරීම මේ වන විටත් සිදු කරමින් පවතී.

මෙම තත්ත්වය යටතේ ජීවිත හානි විශාල සංඛ්‍යාවක් සිදු වූ අතර මෙහිදී අරණායක ප්‍රාදේශීය ලේකම් කොට්ඨාශයේ 22 ක් ද, බුලත්කොහුපිටිය ප්‍රාදේශීය ලේකම් කොට්ඨාශයේ 15 දෙනෙක්ද, දෙහිඕවිට ප්‍රාදේශීය ලේකම් කොට්ඨාශයේ 05 දෙනෙක්ද, කෑගල්ල ප්‍රාදේශීය ලේකම් කොට්ඨාශයේ 1 අයෙක්ද ඇතුළුව පුද්ගලයන් 43 මිය ගොස් ඇත. මෙහිදී අතුරු වූ පුද්ගලයන් සංඛ්‍යාව 100 කි.

මෙම නායයෑම්, අධික වර්ෂාව හා ඉවුරු කඩා වැටීම නිසා හානි වූ නිවාස සංඛ්‍යාවද වාර්තාගතව ඇත. එහි දී පූර්ණ හානි වූ නිවාස සංඛ්‍යාව 178 ක් ද අර්ධ හානි වූ නිවාස සංඛ්‍යාව 1735 ක් ද වේ. මෙම පූර්ණ හානි හා අර්ධ හානි නිවාස සඳහා ස්වභාවික රක්ෂණාවරණ වැඩසටහන යටතේ වන්දි ලබාදීම සිදු කරන ලදී.

මෙසේ නිවාස ඉදිකිරීම සඳහා තම ශ්‍රමයෙන් නිවාස ඉදි කිරීම පළමු වාරිකය වශයෙන් රු. 40,000/= බැගින් ප්‍රතිලාභින් 526 ක් සඳහා 21,040,000/= ක මුදලක් ලබා දී ඇත. දෙවන අදියර යටතේ පුද්ගලයන් 713 ක් සඳහා රු. 11,640,000/= ක් ලබා දී ඇත. මරණ වන්දි වශයෙන් රු. 6,245,000/= ගෙවා ඇත. අවතැන් වූ පුද්ගලයන් සඳහා වියළි සලාක හා පිසු ආහාර සඳහා 8,002,027.04 ක මුදලක් මේ වන විට වියදම් ඇති බව දැනට ප්‍රාදේශීය ලේකම් කොට්ඨාශ මඟින් එවා ඇති වියදම් වාර්තා මඟින් තහවුරු වී ඇත.

2016 ආපදා පිළිබඳ සංඛ්‍යා තොරතුරු

ප්‍රාදේශීය ලේකම් කාර්යාලය	පවුල් සංඛ්‍යාව	පුද්ගලයන් සංඛ්‍යාව	මරණ සංඛ්‍යාව	තුඩාල සංඛ්‍යාව	අතුරුදහන සංඛ්‍යාව	නිවාස (පූර්ණ හානි)	නිවාස (අර්ධ හානි)
දෙහිඔව්ව	2,982	9,857	05	--	01	17	102
යටියන්තොට	970	3,703	--	02	--	23	267
රඹුක්කන	41	156	--	--	--	01	14
අරණායක	756	2,729	22	--	97	72	288
දැරණියගල	116	488	--	--	--	--	35
ගලිගමුව	429	1,624	--	--	--	02	135
කෑගල්ල	755	2,325	01	--	--	18	226
මාවනැල්ල	465	1,723	--	--	--	20	231
රුවන්වැල්ල	1,041	4,293	--	--	--	09	31
වරකාපොල	350	1,367	--	--	--	07	343
බුලත්කොහුපිටිය	1,272	5,036	15	--	02	09	63
එකතුව	9,177	33,301	43	02	100	178	1,735

නිවාස,ගෘහ උපකරණ ,සුළු හා මධ්‍ය පරිමාණ ව්‍යාපාර හානි වෙනුවෙන් ප්‍රාදේශීය ලේකම් කොට්ඨාශ මට්ටමින් ගෙවන ලද වන්දි පිළිබඳ සංඛ්‍යා තොරතුරු

ප්‍රාදේශීය ලේකම් කාර්යාලය	ගෙවන ලද වන්දි මුදල රු.ගන
දෙහිඔව්ව	29,367,123.00
යටියන්තොට	16,453,560.00
රඹුක්කන	2,512,168.00
අරණායක	3,701,014.01
දැරණියගල	1,113,381.00
ගලිගමුව	11,245,020.00
කෑගල්ල	8,796,441.41
මාවනැල්ල	9,195,071.95
රුවන්වැල්ල	29,949,928.10
වරකාපොල	12,012,131.67
බුලත්කොහුපිටිය	6,015,772.00
එකතුව	130,361,611.14

2016 වර්ෂයේ දිස්ත්‍රික්කයේ ආපදා සිද්ධි පිළිබඳ සංඛ්‍යා තොරතුරු

කාර්යාලය	ගංවතුර	නාය යෑම්	ගං/නාය	අධික වර්ෂාව	ඉවුරු කඩා වැටීම	ගස් කඩා වැටීම	වෙනත්
දෙනිඹවිට	--	14	--	01	--	02	02
යටියන්තොට	--	29	--	--	02	11	02
රඹුක්කන	--	08	--	--	--	10	05
අරණායක	--	37	--	--	--	04	03
දැරණියගල	--	22	--	02	--	01	08
ගලිගමුව	--	15	--	02	--	06	12
කෑගල්ල	--	97	--	02	--	--	03
මාවනැල්ල	--	96	--	--	01	04	--
රුවන්වැල්ල	--	17	--	--	--	04	12
වරකාපොල	--	61	--	--	--	04	03
බුලත්කොහුපිටිය	--	17	--	04	--	--	--
එකතුව	--	443	--	11	03	46	50

ඉඩම් ප්‍රතිසංස්කරණ කටයුතු ලබා දී ඇති මුදල් පිළිබඳ විස්තර

ප්‍රාදේශීය ලේකම් කාර්යාලය	ලබා දුන් මුදල රු.ගන
දෙනිඹවිට	787,739.00
යටියන්තොට	7,725,949.26
රඹුක්කන	7,945,035.66
අරණායක	34,306,542.81
දැරණියගල	3,946,496.61
ගලිගමුව	--
කෑගල්ල	7,045,035.66
මාවනැල්ල	59,875.00
රුවන්වැල්ල	103,140.00
වරකාපොල	1,405,799.34
බුලත්කොහුපිටිය	3,140,200.43
එකතුව	66,465,813.77

ඉඩම් සහ දිස්ත්‍රික් රෙජිස්ට්‍රාර් අංශයේ කටයුතු

කාර්ය මණ්ඩල සංයුතිය

තනතුර	සංඛ්‍යාව
1. ඉඩම් රෙජිස්ට්‍රාර්	01
2. අතිරේක ඉඩම් රෙජිස්ට්‍රාර්	06
3. සංවර්ධන නිලධාරී	02
4. කළමනාකරණ සහකාර	13
5. ලේඛන සහකාර	10
6. කාර්යාල කාර්ය සේවක	05
7. පොත් බැඳුම්කරු	01

2016 වර්ෂයේ දී මෙම අංශය මගින් සිදු කරන ලද පුද්ගලයන් හා ඉඩම් ලියාපදිංචි කිරීමේ කටයුතු පහත දැක්වේ.

1. ලියාපදිංචියට ලද ඔප්පු සංඛ්‍යාව		39,267
2. ලද ඔප්පු දෙවන පිටපත් සංඛ්‍යාව		29,864
3. සහතික පිටපත් නිකුත් කල ඉල්ලුම් පත්‍ර සංඛ්‍යාව		
i. ඉඩම් ලේඛණ		27,175
ii. ඔප්පු පිටපත්		7,610
4. ලේඛණ සෙවීමට ලද ඉල්ලුම්පත් සංඛ්‍යාව		
i. ඉඩම් ලේඛණ		5,198
ii. ඔප්පු හා වෙනත් ලේඛණ		41
5. අයකර ගන්නා ලද ගාස්තු ප්‍රමාණයන්		
i. ලියාපදිංචි කිරීමේ ගාස්තු	රු.	3,994,900.00
ii. ඉල්ලුම් පත්‍ර ගාස්තු	රු.	9,955,200.00
iii. ලේඛණ සෙවීම සඳහා ගාස්තු	රු.	2,447,900.00
iv. දෙවන පිටපත් වලට අලවන ලද මුද්දර	රු.	243,067,546.70
6. වෙනත්		
i. මුද්දර ගාස්තු යටතේ අයකරගත් හිඟ	රු.	24,681.25
ii. නොතාරිස් ආඥා පනත යටතේ අයකල දඩ	රු.	9,026.00
iii. නොතාරිස්වරුන්ගේ වැරදි සම්බන්ධයෙන් රෙජිස්ට්‍රාර් ජනරාල් විසින් නියම කරන ලද දඩ මුදල්	රු.	207,690.00
7. සිවිල් ලියාපදිංචි කිරීම්		
i. ලියාපදිංචි කරන ලද විවාහ සංඛ්‍යාව		06
ii. අනුමත කළ ප්‍රකාශ පත්‍ර සංඛ්‍යාව		253
iii. නිකුත් කරන ලද අනුමාන වයස් සහතික සංඛ්‍යාව		90
iv. විවාහ, උප්පැන්න සහ මරණ සහතික සහ අනුමාන වයස් සහතික පිටපත් ලබා ගැනීම.		
a) ලද ඉල්ලීම් පත්‍ර සංඛ්‍යාව		1,675
b) නිකුත් කරන ලද පිටපත්		1,690
c) අයකරන ලද මුද්දර ගාස්තු	රු.	314,500.00

විවිධ ව්‍යවස්ථා/ රෙගුලාසි මත පැවරුණු කාර්යයන් ඉටු කිරීම.

කාර්යාලය	2015 වර්ෂය				2016 වර්ෂය			
	ආදායම් සහතික	වටිනාකම් සහතික	තක්සේරු වාර්තා	විවාහ/ උප්පැන්න / මරණ	ආදායම් සහතික	වටිනාකම් සහතික	තක්සේරු වාර්තා	විවාහ/ උප්පැන්න/ මරණ
කෑගල්ල	620	11	--	27,128	658	08	--	987
අරණායක	399	--	--	100	417	--	--	117
වරකාපොල	608	08	--	9,055	482	04	03	8,987
ගලිගමුව	392	04	--	4,578	317	10	--	5,189
රුවන්වැල්ල	363	07	07	5,681	261	06	01	6,443
යටියන්තොට	288	--	--	9,221	299	01	--	6,686
දැරණියගල	145	--	--	3,516	183	02	--	689
දෙහිඔව්ව	280	23	--	--	252	06	--	1,048
බුලත්කොහුපිටිය	181	--	--	533	427	01	--	204
රඹුක්කන	1,280	--	--	108	976	--	--	7,281
මාවනැල්ල	575	04	--	--	582	05	--	20,069
එකතුව	5,131	57	07	59,920	4,882	60	04	56,652

බලපත්‍ර නිකුත් කිරීම

	දැව බලපත්‍ර	දැව හෙලීම	වාහන	ගමන් බලපත්‍ර	වැලි ගොඩ දැමීම	පු.ලි.දෙ. හැඳුණුමපත්	සුරා බලපත්‍ර	ගිනි අවි පුපුරන ද්‍රව්‍ය	කළුගල්
කැගල්ල	598	861	22,973	--	10	4,241	25	--	10
අරණායක	548	560	8,435	--	06	1,897	02	--	--
වරකාපොල	648	756	21,107	--	40	3,904	15	16	04
ගලිගමුව	834	802	10,837	--	114	2,182	02	--	20
රුවන්වැල්ල	471	712	11,136	--	72	1,989	08	--	--
යටියන්තොට	472	582	7,782	--	180	1,944	05	--	--
දැරණියගල	430	418	5,425	--	195	2,635	02	04	--
දෙහිඕවිට	332	500	11,493	--	21	1,994	04	02	14
මුලත්කොහුපිටිය	229	361	5,728	--	105	1,248	01	--	04
රඹුක්කන	792	1,312	16,413	--	15	2,749	08	--	04
මාවනැල්ල	602	1,716	17,075	--	73	3,399	10	--	--
එකතුව	5,956	8,580	138,404	--	831	28,182	82	22	56

ලියාපදිංචි කිරීම්

කාර්යාලය	2015 වර්ෂය				2016 වර්ෂය			
	ව්‍යාපාර නාම	උප්පැන්න	විවාහ	මරණ	ව්‍යාපාර නාම	උප්පැන්න	විවාහ	මරණ
කැගල්ල	188	5,092	358	1,307	238	4,700	739	1,134
අරණායක	74	08	332	211	83	08	383	239
වරකාපොල	193	28	710	631	212	19	729	619
ගලිගමුව	131	01	804	305	143	--	911	284
රුවන්වැල්ල	177	5,580	88	13	149	79	70	12
යටියන්තොට	104	12	463	277	151	08	258	277
දැරණියගල	64	49	454	186	44	37	454	198
දෙහිඕවිට	133	02	665	359	229	05	735	308
බුලත්කොහුපිටිය	34	09	311	213	64	07	240	204
රඹුක්කන	185	12	646	308	242	14	687	315
මාවනැල්ල	142	2,768	1,158	865	211	2,822	1,138	866
එකතුව	1,425	13,561	5,989	4,675	1,766	7,699	6,344	4,456

මෝටර් රථ අංශය

මෝටර් රථ ප්‍රවාහන දෙපාර්තමේන්තුවේ කාර්යභාරය වූ විධිමත් මෝටර් වාහන නියාමනයක් පවත්වා ගැනීම මඟින් එම ක්ෂේත්‍රය පිළිබඳව ඉහල මහජන ප්‍රසාදයක් අත්කර ගැනීමට කටයුතු කිරීම මෙම අංශය මඟින් ඉටු වේ.

2015 වසරට සාපේක්ෂව 2016 වසරේ දී මෝටර් රථ ප්‍රවාහන අංශය කළ රාජකාරි කටයුතු පිළිබඳ දත්තයන් පහත දක්වා ඇත.

අනු අංකය	විස්තරය	2015 වසරේදී නිකුත් කළ සංඛ්‍යාව	2016 වසරේදී නිකුත් කළ සංඛ්‍යාව
01	රියදුරු බලපත්‍ර නිකුත් කිරීම	13,716	18,676
02	දෝෂ සහිත වාහන සඳහා තහංචි නියෝග නිකුත් කිරීම	216	308
03	යතුරු පැදි ලියාපදිංචි කිරීම	20	627
04	නව අංක තහඩු නිකුත් කිරීම	13,821	9,035
05	යෝග්‍යතා වාර්තා ඉදිරිපත් කිරීම	409	686
06	රථවාහන අනතුරු පරීක්ෂාව	970	816

මිණුම් හා ප්‍රමිති සේවා ඒකකය

කාර්යභාර නිලධාරී ඇතුළු නිලධාරීන් 3 ක් හා සහයක මහතන් දෙදෙනෙක් මගින් මෙම ඒකකයේ කටයුතු කෙරේ.

	2015 වසර තුළ ක්‍රියාකාරකම්	2016 වසර තුළ ක්‍රියාකාරකම්
කිරුම් මිණුම් උපකරණ මුද්‍රා තැබීම් වාර	333	325
කිරුම් මිණුම් උපකරණ මුද්‍රා තැබීම් ආදායම්	රු.6,355,238.85	රු.10,555,318.90
කිරුම් මිණුම් උපකරණ වැටලීම්	38	36
කිරුම් මිණුම් උපකරණ වැටලීම් ආදායම්	රු.72,500.00	රු.51,000.00
කිරුම් මිණුම් මුද්‍රා තබන ඒකක	37,351	33,005

පුපුරණ ද්‍රව්‍ය අංශය

පුපුරණ ද්‍රව්‍ය සඳහා නිකුත් කළ බලපත් සංඛ්‍යාවේ විශාල වැඩිවීමක් 2015 වසරට සාපේක්ෂව 2016 වසර තුළ සිදු වී නැත.

	2015 වසර	2016 වසර
1. පුපුරණ ද්‍රව්‍ය අවසර පත්‍ර නිකුත් කිරීම		
(අ). ව්‍යාපාරික	139	161
(ආ). ව්‍යාපාරික නොවන	36	34
2. පුපුරණ ද්‍රව්‍ය විකිණීමේ බලපත්‍ර නිකුත් කිරීම	03	03
3. රනිඤ්ඤා හා ගිනිකෙළි භාණ්ඩ විකිණීමේ බලපත්‍ර නිකුත් කිරීම	37	30
එකතුව	215	228

සංඛ්‍යාලේඛණ අංශය

සංඛ්‍යාලේඛන අංශය දිස්ත්‍රික් සංඛ්‍යාලේඛනඥ වරයකුගෙන්ද, මූලස්ථාන සංඛ්‍යාලේඛන නිලධාරීන් දෙදෙනෙකුගෙන්ද, මූලස්ථාන සංඛ්‍යාලේඛන සහකාර නිලධාරීන් දෙදෙනෙකුගෙන්ද, කළමනාකරණ සහකාරවරු දෙදෙනෙකුගෙන්ද, තොරතුරු හා සන්නිවේදන තාක්ෂණ සහකාර පස්දෙනෙකුගෙන්ද, කාර්යාල කාර්ය සේවක මහතෙකුගෙන්ද, රියදුරු මහතෙකුගෙන්ද සමන්විත වේ.

2016 වසර තුළ ඉටු කරන ලද සමීක්ෂණ/ සංගණන පිළිබඳ වාර්තා

අනු අංකය	කාර්යය	සම්පූර්ණ කලයුතු දිනය	අදාළ දිනට ප්‍රගතිය
01.	කෘෂි කර්ම සංඛ්‍යාලේඛන එක්රැස් කිරීම වී වගාව 1. 2015/2016 මහ කන්නයේ වසුරන ලද බිම් ප්‍රමාණය 2. 2015/16 මහ කන්නයේ කපා ගන්නා ලද බිම් ප්‍රමාණය. 3. 2016 යල කන්නයේ වගා කරන ලද බිම් ප්‍රමාණය 4. 2016 යල කන්නයේ කපා ගන්නා ලද බිම් ප්‍රමාණය.	ජනවාරි 15 මැයි 30 අගෝස්තු 01 නොවැම්බර් 10	100% 100% 100% 100%
02.	වී අස්වැන්න ඇස්තමේන්තු කිරීමේ වැඩසටහන 1. 2015/2016 - මහ කන්නය 2. 2016 - යල කන්නය	අප්‍රේල් 15 ඔක්තෝබර් 15	98% 50%
03.	ගොඩ ගොවිතැන් වාර්තාව 1. 2015/16 මහ වාර්තාව 2. 2016 යල වාර්තාව	මැයි 15 ට පෙර සැප්තැම්බර් 30 ට පෙර	100% 100%
04.	සත්ත්ව පාලන සංඛ්‍යාලේඛණ 2016	ඔක්තෝබර් 30 ට පෙර	100%
05.	මස් පිණිස සතුන් මැරීමේ වාර්තාව - 2016	මාර්තු 31 ට පෙර	100%
06.	ශ්‍රී ලංකා ශ්‍රම බල සමීක්ෂණය	දෙසැම්බර් 31	100%
07.	දේශීය නිෂ්පාදන මිලහා නාගරික සිල්ලර මිල 1. සතිපතා මිල 2. අර්ධ මාසිකව කාණ්ඩ 1 3. මාසිකව කාණ්ඩ 11 4. කාර්තු අනුව කාණ්ඩ 111	සතියකට වරක් 1 සහ 3 වන සතිය මසකට වරක් මාස තුනකට වරක්	100% 100% 100% 100%
08.	ත්‍රෛමාසික කර්මාන්ත සමීක්ෂණය - 2016	දෙසැම්බර් 31	100%
09.	පලාත් පාලන සංඛ්‍යාලේඛණ - 2016	මැයි 31 ට පෙර	100%
10.	ගොඩනැගිලි සංඛ්‍යාලේඛන	සෑම මසකම 10	100%
11.	ප්‍රජා විද්‍යාත්මක හා සෞඛ්‍ය සමීක්ෂණය f 1 යාවත්කාලීන කිරීම	අගෝස්තු 31	100%
12.	ශ්‍රම බල සමීක්ෂණය - දත්ත පරිගණකගත කිරීම	දෙසැම්බර් 31	100%

සංස්කෘතික හා ආගමික කටයුතු

කෑගල්ල දිස්ත්‍රික් ලේකම් කාර්යාලයේ සංස්කෘතික අංශය සංස්කෘතික නිලධාරීන්ගෙන් ගෙන් සහ සංස්කෘතික සංවර්ධන සහකාරවරියකගෙන් සහ සංවර්ධන නිලධාරීවරයකුගෙන් සමන්විත වේ. දිස්ත්‍රික්කයේ කලායතන 90 ක් ඇති අතර, දිස්ත්‍රික්කය පුරා විවිධ දක්ෂතා ඇති කවි,ලේඛන,නර්තන,චිත්‍ර හා මූර්ති,නාට්‍ය හා රංග කලාවට අයත් කලාකරුවන් හයසියයකට ආසන්න පිරිසක් සිටිති. සංස්කෘතික අංශය මගින් 2016 වසර තුළ පහත සඳහන් සංස්කෘතික කටයුතු ඉටු කරන ලදී.

අනු අංකය	කරුණ	දිනය	වැයකල මුදල (රු)
1.	“නිදහසේ සීමාව-අහස” සිතුවිලි අවධි කිරීම පිළිබඳ වැඩසටහන	2016.03.31	25,000.00
2.	“ දොළොස් මසට එක් දවසක්” අවුරුදු අසිරිය	2016.04.07	25,000.00
3.	දිස්ත්‍රික් අවුරුදු උත්සවය	2016.04.11	100,000.00
4.	වෙසක් සුඛ පැතුම්පත් මුද්‍රණය කිරීම හා අලෙවි කිරීම	2016 අප්‍රේල් මස	22,000.00
5.	ආබාධිත කලාකරුවන් සඳහා තරඟ	2016.06.21	50,000.00
6.	මිහිඳු පෙරහැර	2016.06.25	--
7.	“සුභාවිත ගී සඳුව” සංගීත ප්‍රසංගය	2016.09.06	40,000.00
8.	“ජාතික කලා ප්‍රසාදිනි මහෝත්සවය - 2016” සංස්කෘතික හා කලා ශිල්ප ප්‍රදර්ශනය හා උළෙල	2016.10.01 - 2016.10.05 දක්වා	75,000.00
9.	දිස්ත්‍රික් සාහිත්‍ය උත්සවය	2016.10.31	75,000.00
10.	“පුරපෙර විස්කම්” කාව්‍ය කෘතිය එළිදැක්වීම	2016.10.31	75,000.00
11.	දේශීය ආහාර ප්‍රවර්ධන වැඩසටහනෙහි ජයග්‍රාහකයින් සඳහා සහතික හා ත්‍යාග ප්‍රදානය කිරීමේ උත්සවය	2016.02.08	25,000.00
12.	කලාකරු සුභදම්	2016 දෙසැම්බර්	2,500.00

සමාජ ආරක්ෂණ මණ්ඩලය

සමාජ සුඛ සාධන අමාත්‍යාංශයට අනුබද්ධව ක්‍රියාත්මක වන සමාජ ආරක්ෂණ මණ්ඩලය මගින් ස්වයං රැකියා හා අවිධිමත් අංශයේ වැඩ කරන ජනතාවට විශ්‍රාම වැටුප් හා සමාජ ආරක්ෂණ ප්‍රතිලාභ ගෙවනු ලැබේ.

මෙම වැඩසටහනේ 2016 වසරේ ප්‍රගතිය 2015 ට සාපේක්ෂව ප්‍රාදේශීය ලේකම් කොට්ඨාශ මට්ටමින් පහත පරිදි වේ.

ප්‍රා.ලේ.කොට්ඨාශය	2015 සාමාජික සංඛ්‍යාව	2016 සාමාජික සංඛ්‍යාව
කෑගල්ල	--	--
වරකාපොල	--	--
මාවනැල්ල	--	--
අරණායක	--	--
ගලිගමුව	--	--
රුවන්වැල්ල	--	--
යටියන්තොට	--	--
දෙනිඹවිට	--	--
දැරණියගල	--	36
රඹුක්කන	--	--
බුලත්කොහුපිටිය	--	--
සෘජු බඳවා ගැනීම්	775	696
එකතුව	775	732

සමාජ ආරක්ෂණ විශ්‍රාම වැටුප්

2015.12.31	දිනට සාමාජික සංඛ්‍යාව	-	16,855
2016.12.31	දිනට සාමාජික සංඛ්‍යාව	-	17,587

දිස්ත්‍රික්කයේ ක්‍රීඩා කටයුතු

දිස්ත්‍රික් ක්‍රීඩා අංශය, දිස්ත්‍රික් පුහුණු කරුවකුගෙන් හා ක්‍රීඩා නිලධාරීන් 01 හා සංවර්ධන නිලධාරීවරියකුගෙන් සමන්විත වේ.

2016 වර්ෂය තුළ කැමැත්තෙන් දිස්ත්‍රික් ක්‍රීඩා අංශය විසින් කරන ලද වැඩසටහන් පිළිබඳ විස්තර.

අනු අංකය	වැඩසටහන	පැවැත්වූ දිනය	සහභාගී වූ සංඛ්‍යාව		වැයකල මුදල (රු.)
			නිලධාරීන්	ක්‍රීඩක ක්‍රීඩිකාවන්	
01	ක්‍රීඩා හා ශරීර පුළුන් ප්‍රවර්ධන ජාතික සතිය හා විශේෂ දිනය දිස්ත්‍රික් ලේකම් කාර්යාලය	2016.01.25 සිට 2016.01.30 දක්වා	19	300	36,825.00
02	ක්‍රීඩා ශක්ති දිස්ත්‍රික් සංවිත සඳහා ක්‍රීඩක ක්‍රීඩිකාවන් තේරීමේ වැඩ සටහන				
	1. දැල්පන්දු, හොකී, පුඩෝ (කාන්තා / පිරිමි) මාවනැල්ල මහජන ක්‍රීඩාංගනය	2016.05.16	08	60	25,050.00
	2. බර ඉසිලීම (කාන්තා/පිරිමි) රිච්සඳ මධ්‍ය මහ විද්‍යාලය	2016.05.19	02	32	2,000.00
	3. වොලිබෝල් (කාන්තා/පිරිමි) කැ/ස්වර්ණ ජයන්ති මහා විද්‍යාලය	2016.09.22	05	104	10,680.00
	4. පාපන්දු (කාන්තා) - රුවන්වැල්ල මහජන ක්‍රීඩාංගනය	2016.10.21	06	59	14,215.00
	5. තයිකොන්ඩෝ (කාන්තා/පිරිමි) රුවන්වැල්ල මහජන ක්‍රීඩාංගනය	2016.11.03	05	71	13,550.00
	6. පුඩෝ මාවනැල්ල මහජන ක්‍රීඩාංගනය	2016.11.04	04	46	10,550.00
	7. කබඩ් (කාන්තා/පිරිමි) රඹුක්කන අශෝක ක්‍රීඩාංගනය	2016.11.08	11	140	23,940.00

විශ්‍රාම වැටුප් හා මහජන ආධාර / විවිධ ආධාර ගෙවීම්

	විශ්‍රාම වැටුප්		මහජන ආධාර	
	සංඛ්‍යාව	මුදල (මාසික) රු.	සංඛ්‍යාව	මුදල (මාසික) රු.
කැගල්ල	4,782	119,257,256.00	--	--
අරණායක	2,255	53,929,635.50	2,393	6,855,200.00
වරකාපොල	3,718	87,473,159.55	3,020	771,700.00
ගලිගමුව	2,728	66,354,708.66	1,838	503,700.00
රුවන්වැල්ල	1,660	38,672,304.30	1,217	339,800.00
යටියන්තොට	995	21,923,695.51	1,243	359,450.00
දැරණියගල	674	15,682,283.76	--	--
දෙහිඕවිට	1,721	27,724,698.33	--	--
බුලත්කොහුපිටිය	992	23,411,694.52	--	--
රඹුක්කන	4,209	102,117,282.86	4,439	1,209,100.00
මාවනැල්ල	3,724	92,080,704.88	--	--
එකතුව	27,458	648,627,423.87	14,150	9,768,950.00

සමෘද්ධි සහනාධාර වැඩසටහන්

2016-12-31 දින වන විට සමෘද්ධි සහනාධාර ලැබූ පවුල් සංඛ්‍යාව

ප්‍ර.ලේ.කොට්ඨාශය	සමෘද්ධි සහනාධාර		පෝෂණ මුද්දර	විශ්ලි සලාක පවුල්
	පවුල් සංඛ්‍යාව	ප්‍රතිලාභ මුදල (මාසික)		
දෙහිඕවිට	6,909	15,377,500.00	--	--
අරණායක	6,046	11,509,040.00	--	--
ගලිගමුව	6,140	13,969,720.00	--	--
මාවනැල්ල	6,017	12,933,000.00	--	226
රුවන්වැල්ල	5,407	13,551,130.00	--	--
වරකාපොල	7,689	14,146,400.00	1,352	--
කෑගල්ල	6,013	12,507,350.00	--	--
රඹුක්කන	7,175	13,361,650.00	990	198
බුලත්කොහුපිටිය	3,837	8,098,900.00	4,674	--
යටියන්තොට	5,593	13,527,270.00	--	--
දැරණියගල	3,143	7,277,690.00	732	144
එකතුව	63,969	136,259,650.00	7,748	568

සංවර්ධන කටයුතු

2016 වර්ෂයේ දිස්ත්‍රික් ක්‍රම සම්පාදන කාර්යාලයේ මෙහෙයවීම සහ සම්බන්ධීකරණය යටතේ ක්‍රියාත්මක කරන ලද, ප්‍රධාන සංවර්ධන ආයෝජන වැඩසටහන් වූයේ විමධ්‍යගත අයවැය වැඩසටහන, ආපදා මාර්ග සංවර්ධනය, ක්‍රිඩාපිටි සංවර්ධනය, අවිච්ඡේද සහ විවිධ අමාත්‍යාංශ යටතේ ක්‍රියාත්මක කරන ලද වැඩසටහන්ය. එම වැඩ සටහන් යටතේ දිස්ත්‍රික්කයට ලැබුණ මුළු ප්‍රතිපාදන ප්‍රමාණය පිළිවෙලින් රු.මි. 145.42, 100, 20.56, 1,093.91 සහ 573 කි. මෙම මුදල යොදා ගනිමින් දිස්ත්‍රික්කයේ ප්‍රාදේශීය ලේකම් කොට්ඨාශ අතර, සංවර්ධන ව්‍යාපෘති වලට මුදල් ආයෝජනය කල ආකාරය හා ප්‍රගතිය පහත දැක් වේ.

විමධ්‍යගත අයවැය වැඩසටහන

අනු අංකය	ව්‍යාපෘති වර්ගය	අනුමත ව්‍යාපෘති සංඛ්‍යාව	ප්‍රතිපාදන මුදල රු.මිලියන ඇස්තමේන්තුව	සත්‍ය වියදම රු.මිලියන	මූල්‍ය ප්‍රගතිය %	නිමකළ ව්‍යාපෘති ගණන	ප්‍රතිලාභී පවුල් සංඛ්‍යාව
1	ග්‍රාමීය මාර්ග	435	81.5	64.83	80	422	24,450
2	ජල සම්පාදන	20	3.37	2.75	82	19	1,567
3	විදුලිය	11	0.75	0.73	97	11	8,790
4	සුළු වාරි මාර්ග	07	0.81	0.58	72	06	12,478
5	ප්‍රජා සංවර්ධන	167	27.36	23.41	86	165	15,879
6	සමාජ සේවා	445	30.78	29.24	95	440	8,286
	එකතුව	1,085	144.57	121.54		1,063	71,450

සංචාරක හා ක්‍රීඩා කටයුතු අමාත්‍යාංශයේ ව්‍යාපෘති

අනු අංකය	ව්‍යාපෘති වර්ගය	අනුමත ව්‍යාපෘති සංඛ්‍යාව	ප්‍රතිපාදන මුදල රු.මිලියන ඇස්තමේන්තුව	සත්‍ය වියදම රු.මිලියන	මූල්‍ය ප්‍රගතිය %	නිමකළ ව්‍යාපෘති ගණන	ප්‍රතිලාභී පවුල් සංඛ්‍යාව
1.	මාර්ග	1	4.85	4.08	84	1	2,425
	එකතුව	1	4.85	4.08	84	1	2,425

ජනාධිපති කාර්යාලයෙන් ලබාදුන් ව්‍යාපෘති

අනු අංකය	ව්‍යාපෘති වර්ගය	අනුමත ව්‍යාපෘති සංඛ්‍යාව	ප්‍රතිපාදන මුදල රු.මිලියන ඇස්තමේන්තුව	සත්‍ය වියදම රු.මිලියන	මූල්‍ය ප්‍රගතිය %	නිමකළ ව්‍යාපෘති ගණන	ප්‍රතිලාභී පවුල් සංඛ්‍යාව
1	පෝෂණ වැඩසටහන්	52	9.36	8.06	86	51	4,680
	එකතුව	52	9.36	8.06	86	51	4,680

කඳුරට නව ගම්මාන ව්‍යාපෘති

අනු අංකය	ව්‍යාපෘති වර්ගය	අනුමත ව්‍යාපෘති සංඛ්‍යාව	ප්‍රතිපාදන මුදල රු.මිලියන ඇස්තමේන්තුව	සත්‍ය වියදම රු.මිලියන	මූල්‍ය ප්‍රගතිය %	නිමකළ ව්‍යාපෘති ගණන	ප්‍රතිලාභී පවුල් සංඛ්‍යාව
1.	මාර්ග	2	0.98	0.98	100	2	490
	එකතුව	2	0.98	0.98	100	2	490

ග්‍රාමීය ආර්ථික අමාත්‍යාංශයේ ව්‍යාපෘති

අනු අංකය	ව්‍යාපෘති වර්ගය	අනුමත ව්‍යාපෘති සංඛ්‍යාව	ප්‍රතිපාදන මුදල රු.මිලියන ඇස්තමේන්තුව	සත්‍ය වියදම රු.මිලියන	මූල්‍ය ප්‍රගතිය %	නිමකළ ව්‍යාපෘති ගණන	ප්‍රතිලාභී පවුල් සංඛ්‍යාව
1.	ස්වයං රැකියා උත්පාදන	29	4.62	4.1	89	29	2,310
	එකතුව	29	4.62	4.1	89	29	2,310

ක්‍රීඩාපිටි සංවර්ධන වැඩසටහන

අනු අංකය	ව්‍යාපෘති වර්ගය	අනුමත ව්‍යාපෘති සංඛ්‍යාව	ප්‍රතිපාදන මුදල රු.මිලියන ඇස්තමේන්තුව	සත්‍ය වියදම රු.මිලියන	මූල්‍ය ප්‍රගතිය %	නිමකළ ව්‍යාපෘති ගණන	ප්‍රතිලාභී පවුල් සංඛ්‍යාව
1.	ක්‍රීඩාපිටි	13	20.56	16.65	81	13	10,280
	එකතුව	13	20.56	16.65	81	13	10,280

අවිච්ඡේද ව්‍යාපෘති

අනු අංකය	ව්‍යාපෘති වර්ගය	අනුමත ව්‍යාපෘති සංඛ්‍යාව	ප්‍රතිපාදන මුදල රු.මිලියන ඇස්තමේන්තුව	සත්‍ය වියදම රු.මිලියන	මූල්‍ය ප්‍රගතිය %	නිමකළ ව්‍යාපෘති ගණන	ප්‍රතිලාභී පවුල් සංඛ්‍යාව
1.	මාර්ග	84	793	137.68	17	58	396,500
2.	ගොඩනැගිලි	44	300.91	110	37	32	150,445
	එකතුව	128	1093.91	247.68		90	546,945

ආපදා මාර්ග

අනු අංකය	ව්‍යාපෘති වර්ගය	අනුමත ව්‍යාපෘති සංඛ්‍යාව	ප්‍රතිපාදන මුදල රු.මිලියන ඇස්තමේන්තුව	සත්‍ය වියදම රු.මිලියන	මූල්‍ය ප්‍රගතිය %	නිමකළ ව්‍යාපෘති ගණන	ප්‍රතිලාභී පවුල් සංඛ්‍යාව
1.	මාර්ග	30	100	64.5	65	22	50,000
	එකතුව	30	100	64.5	65	22	50,000

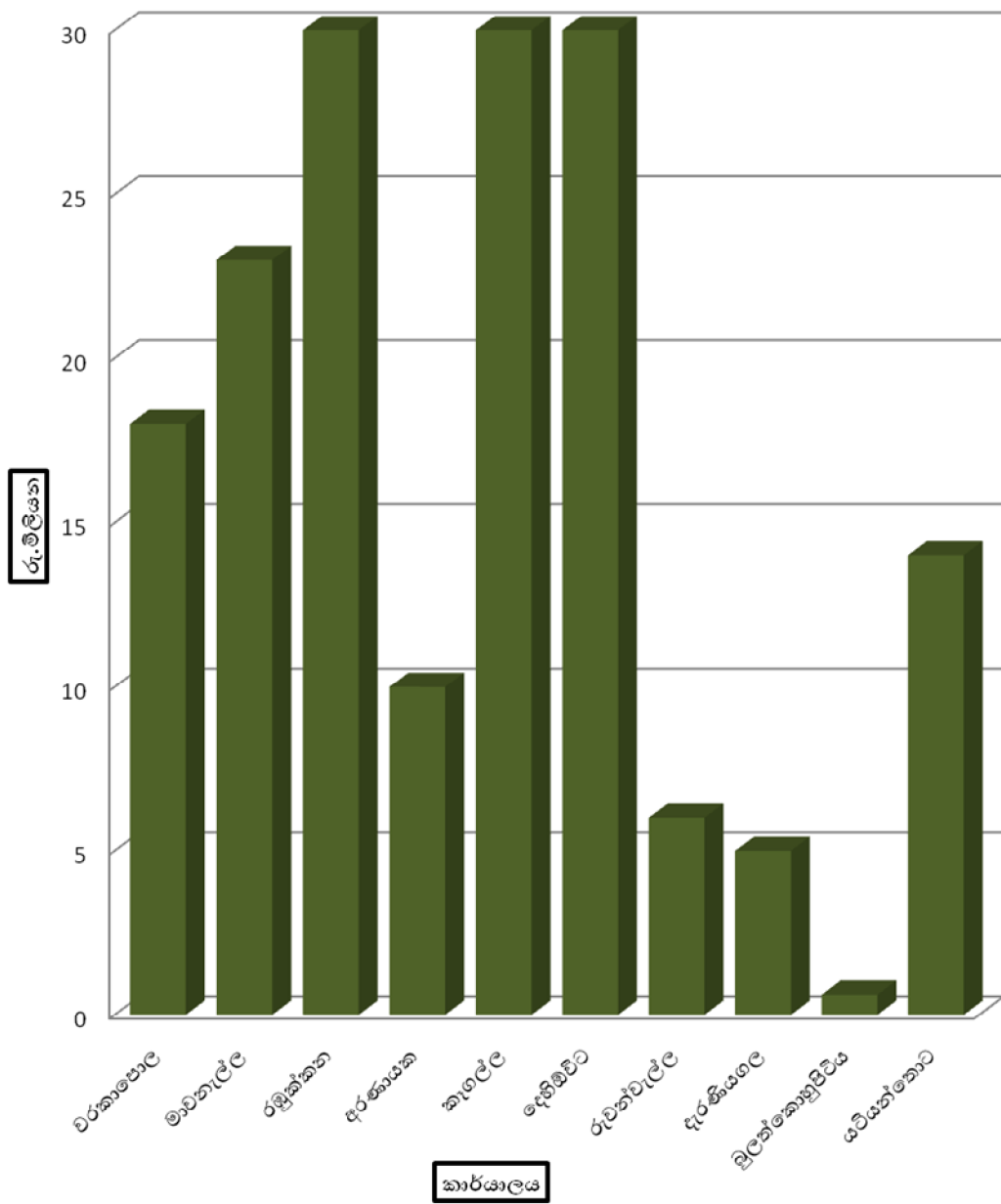
යටිතල පහසුකම් සංවර්ධන අමාත්‍යාංශයේ ව්‍යාපෘති

අනු අංකය	ව්‍යාපෘති වර්ගය	අනුමත ව්‍යාපෘති සංඛ්‍යාව	ප්‍රතිපාදන මුදල රු.මිලියන ඇස්තමේන්තුව	සත්‍ය වියදම රු.මිලියන	මූල්‍ය ප්‍රගතිය %	නිමකළ ව්‍යාපෘති ගණන	ප්‍රතිලාභී පවුල් සංඛ්‍යාව
1	ග්‍රාමීය යටිතල සහසුකම්	2,080	522.2	405.61	78	2,016	130,397
2	විදුලි ව්‍යාපෘති	01	0.97	0.10	10	01	4,850
3	වෙනත් යටිතල පහසුකම්	09	2.99	0.94	31	09	1,547
4	ව්‍යාපෘති	40	10.44	5.59	54	38	12,547
5	සුළු වාරිමාර්ග	29	9.63	7.00	73	29	1,574
6	සෘජු ප්‍රතිපාදන ජල ව්‍යාපෘති	98	26.78	16.88	63	87	133,885
	එකතුව	2,257	573	436.12		2,180	284,800

පළාත් සභා ආයෝජන

ප්‍රාදේශීය ලේකම් කාර්යාල	පළාත් සභා ආයෝජන	
	සංඛ්‍යාව	මුදල රු.
චරකාපොල	98	17,817,364.15
මාවනැල්ල	159	23,077,717.21
රඹුක්කන	98	30,008,709.87
ගලිගමුව	--	--
අරණායක	58	9,993,575.47
කෑගල්ල	119	29,750,000.00
දෙහිඕව්ව	148	29,812,647.93
රුවන්වැල්ල	74	6,344,998.84
දැරණියගල	30	5,358,383.08
බුලත්කොහුපිටිය	49	602,550.66
යටියන්තොට	88	14,006,730.98
එකතුව	921	166,772,678.19

පළාත් සභා ආයෝජන



සමෘද්ධි ක්‍රියාකාරී වැඩසටහන්

1995 වර්ෂයේ දී ආරම්භ වූ දිළිඳුකම පිටුදැකීම සඳහා දියත් කර ඇති සමෘද්ධි වැඩසටහනෙහි ක්‍රියාකාරී වැඩ සටහන් ශ්‍රී ලංකා සමෘද්ධි අධිකාරිය, සමෘද්ධි කොමසාරිස් ජනරාල් දෙපාර්තමේන්තුවේ මූල්‍ය ප්‍රතිපාදන මත දිස්ත්‍රික් ලේකම් කාර්යාල හා ප්‍රාදේශීය මහ ලේකම් කාර්යාල හරහා ඉටු කරනු ලැබේ. මෙම ව්‍යාපාරයේ එක් එක් ව්‍යාපෘතිය යටතේ 2016 වසරේ ප්‍රගතිය දැක්වෙන දත්තයන් 2015 වසරට සාපේක්ෂව පහත දැක්වේ.

ව්‍යාපෘතිය/වැඩසටහන	2015 රු.	2016 රු.
1.අනිවාර්ය ඉතිරි කිරීම	1,387,940,000.00	1,540,020,000.00
2.සමාජ ආරක්ෂණ ප්‍රතිලාභ ගෙවීම්	32,130,000.00	38,370,000.00
3.සමෘද්ධි බැංකු තැන්පතු	2,272,170,000.00	2,588,510,000.00
4.නිවාස සංවර්ධන වැඩසටහන	10,500,000.00	5,250,000.00
5.ආදායම් උත්පාදන ව්‍යාපෘති	47,640,000.00	171,510,000.00

ජනතාව සවිබල ගැන්වීමේ වැඩසටහන්

ජනතාව සවිබල ගැන්වීමේ අරමුණින් 2016 වසර වන විට සමෘද්ධි බැංකු සංගම් 44 ක්, සමෘද්ධි බලකායන් 573 ක්, සමෘද්ධි සමිති 1,454 ක් හා කුඩා කණ්ඩායම් 19,935 ක් දිස්ත්‍රික්කය තුළ ක්‍රියාත්මක වේ. මෙම කුඩා කණ්ඩායම් සතුව 2016.12.31 දින වන විට රු. 277,540,000.00 ක මූල්‍යමය වත්කම් ඇත.

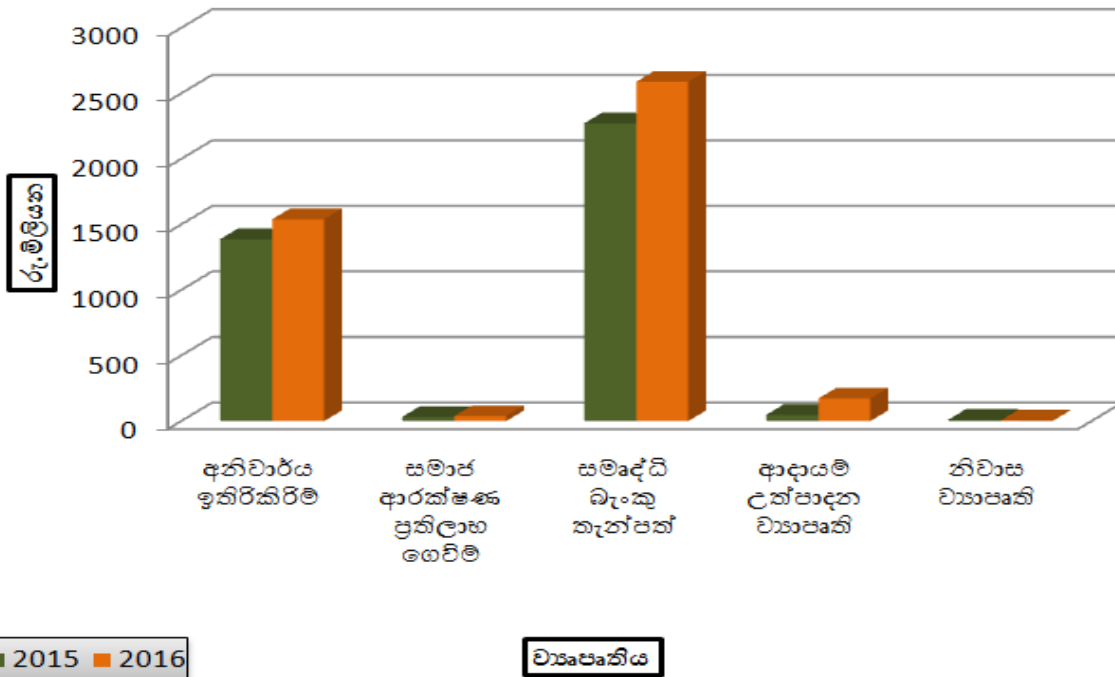
ණය නිකුත් කිරීම- 2016- (සමෘද්ධි බැංකු හරහා)

ණය වර්ගය	නිකුත් කළ සංඛ්‍යාව	මුදල රු.	අයවීම් ප්‍රතිශතය
1. ස්වයංරැකියා ණය	6,147	354,490,000.00	100%
2. වගා ණය	204	11,375,000.00	100%
3. පාරිභෝගික ණය	4,411	57,445,000.00	100%
4. ස්වයංකාරී ණය	897	44,861,000.00	100%
5. ආපදා ණය	1,878	24,145,000.00	100%
6. නිවාස ණය	2,622	196,344,000.00	100%
7. ව්‍යාපාරික ණය	8,917	171,510,000.00	100%
8. ජීවනෝපාය සංවර්ධන ණය	8,978	692,740,000.00	80%
09. යොවුන් දිරිය	02	110,000.00	100%
10. නිවාස සංවර්ධන ණය	3,982	324,760,000.00	60%
11. හදිසි ව්‍යාපාරික ණය	315	4,220,000.00	54%
එකතුව	39,954	1,882,000,000.00	

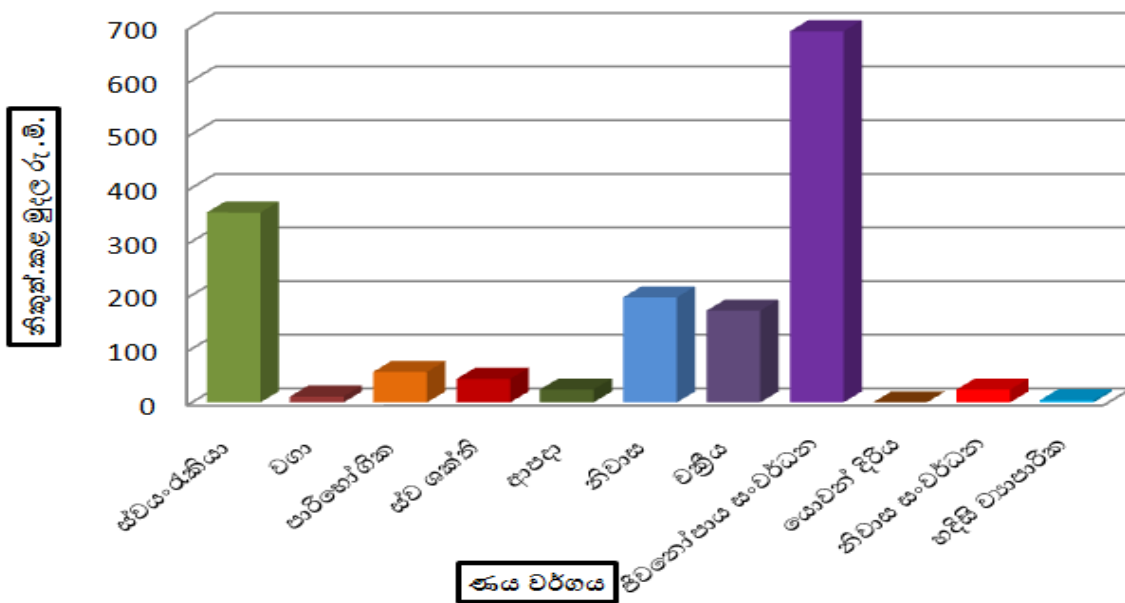
සමාජ සංවර්ධන වැඩසටහන්

අංකය	වැඩසටහන් වර්ගය	වැඩසටහන් සංඛ්‍යාව	වැය කළ මුදල රු. මිලිය.	ප්‍රතිලාභීන් සංඛ්‍යාව
1	අධ්‍යාත්මික සංවර්ධන හා සතුටු පවුල් වැඩසටහන	20	0.281	55,308
2	ළමා ආරක්ෂණ සහ ළමා සුඛ සාධන වැඩසටහන්	01	0.282	36,450
3	මාර්ගෝපදේශණ වැඩසටහන්	15	0.220	
4	ආදර්ශ ගම්මාන වැඩසටහන	36	1.263	200
5	නිවාස වැඩසටහන	35	5.25	154
6	ජාත්‍යන්තර දින සැමරුම් වැඩ සටහන්	17	0.198	67,783

සමෘද්ධි වැඩසටහන



සමෘද්ධි ණය නිකුත් නිකුත් කිරීම



වැඩසටහන් අනුව විසර්ජන ගිණුම - 2016

විසදුම් ශීර්ෂ අංකය : 279 අමාත්‍යාංශයේ / දෙපාර්තමේන්තුවේ / දිස්ත්‍රික් ලේකම් කාර්යාලයේ නම : දිස්ත්‍රික් ලේකම් කායාපාලය - කැලණි
 වැඩ සටහන් අංකය හා නාමය : 01 - මෙහෙයුම් වැඩ සටහන

පුනරාවර්තන හා මූලධන විසදුම් සාරාංශය

විසදුමේ ස්වභාවය (ඩී.ජී.එස්.එ. අංකය සහ සොමුවකම)	(1)	(2)	(3)	(4)	(5)	(6)	විටු අංකය (අදාළ ඩී.ජී.එස්.එ. අංකයක් සහ අනුව)
	අගවැය ඇස්තමේන්තු වෙන් කිරීම්	පරිපූරක ප්‍රතිපාදන හා පරිපූරක ඇස්තමේන්තු වෙන් කිරීම්	මු.රෙ. 66 සහ 69 අනුව මාරු කිරීම්	මුළු ශුද්ධ වෙන් කිරීම (1+2+3)	මුළු විසදුම	ශුද්ධ ප්‍රතිඵලය ඉතිරිය/ඉක්මවීම 4 - 5	
	රු.	රු.	රු.	රු.	රු.	රු.	
(අ) පුනරාවර්තන (ඩී.ජී.එස්.එ. 3)	636,000,000			636,000,000	624,345,543	11,654,457	3
(ආ) මූලධන (ඩී.ජී.එස්.එ. 4)	96,000,000	100,000,000	-	196,000,000	155,468,303	40,531,697	4,5
එකතුව	732,000,000	100,000,000	-	832,000,000	779,813,846	52,186,154	

ව්‍යාපෘති අනුව පුනරාවර්තන වියදම්

වියදම් ශීර්ෂ අංකය : 279 අමාත්‍යාංශයේ/ දෙපාර්තමේන්තුවේ/ දිස්ත්‍රික් ලේකම් කාර්යාලයේ නම : දිස්ත්‍රික් ලේකම් කාර්යාලය - කැගලේ

වැඩ සටහන් අංකය හා නාමය : 01 - මෙහෙයුම් වැඩ සටහන

	(1)	(2)	(3)	(4)	(5)	(6)
ව්‍යාපෘති අංකය /නම, පොදුගලික පඩිනඩි සහ සියළුම ව්‍යාපෘති සඳහා අනිකුත් වියදම්	අගවශ ඇස්තමේන්තු වෙන් කිරීම	පරිපූරක ප්‍රතිපාදන හා පරිපූරක ඇස්තමේන්තු වෙන් කිරීම (+/-)	මු.රෙ. 66 සහ 69 අනුව මාරු කිරීම් (+/-)	මුළු ශුද්ධ වෙන් කිරීම (1+2+3)	මුළු වියදම	ශුද්ධ ප්‍රථමලය ඉතිරි/ ඉක්මවීම් (4-5)
	රු.	රු.	රු.	රු.	රු.	රු.
<u>ව්‍යාපෘති අංකය : 01 හා නම :</u>						
<u>සාමාන්‍ය පරිපාලනය හා ආයතන සේවා -</u>						
<u>දිස්ත්‍රික් ලේකම් කාර්යාලය</u>						
පොදුගලික පඩිනඩි	54,000,000		(1,500,000)	52,500,000	49,880,984	2,619,016
අනෙකුත් වියදම්	19,225,000		(1,900,000)	17,325,000	15,275,382	2,049,618
උප එකතුව	73,225,000	-	(3,400,000)	69,825,000	65,156,366	4,668,634
<u>ව්‍යාපෘති අංකය : 02 හා නම :</u>						
<u>ප්‍රාදේශීය ලේකම් කාර්යාල</u>						
පොදුගලික පඩිනඩි	508,500,000		1,500,000	510,000,000	504,955,126	5,044,874
අනෙකුත් වියදම්	54,275,000		1,900,000	56,175,000	54,234,051	1,940,949
උප එකතුව	562,775,000	-	3,400,000	566,175,000	559,189,177	6,985,823
මුළු එකතුව	636,000,000	-	-	636,000,000	624,345,543	11,654,457

ව්‍යාපෘති අනුව මූලධන වියදම්

වියදම් ශීර්ෂ අංකය : 279 අමාත්‍යාංශයේ/දෙපාර්තමේන්තුවේ/ දිස්ත්‍රික් ලේකම් කාර්යාලයේ නම : දිස්ත්‍රික් ලේකම් කාර්යාලය - කැගලේ

වැඩ සටහන් අංකය හා නාමය :- 01 - මෙහෙයුම් වැඩ සටහන

ව්‍යාපෘති අංකය හා නාමය :- 01 - කාමාන්ත ජවිපාලනය සහ ආයතන සේවා - දිස්ත්‍රික් ලේකම් කාර්යාලය

වැය විෂය අංකය	අයිතම අංකය	මූල්‍යකාරණය (සංකේත අංකය)	අයතම් විස්තරය	අයවැය අයවැය මෙන් කිරීම	පරිපූරක ප්‍රතිපාදන හා පරිපූරක අයවැය මෙන් කිරීම	මු.රෙ. 66 සහ මු.රෙ. 69 අනුව මාරු කිරීම්,	මුළු ශුද්ධ වෙන් කිරීම (1+2)	මුළු වියදම	ශුද්ධ ප්‍රථමලය ඉතිරිය/ඉක්මවීම (3-4)
				(1)	(2)	(3)	(4)	(5)	(6)
				රු.		රු.	රු.	රු.	රු.
			මූලධන වියදම්						
			මූලධන වත්කම්වල පුනරාවිච්චනය හා වැඩිදියුණු කිරීම.						
2001	11		ගොඩනැගිලි හා ඉදිකිරීම්	6,000,000		-	6,000,000	5,625,300	374,700
2002	11		යන්ත්‍ර හා යන්ත්‍රෝපකරණ	1,000,000		-	1,000,000	784,372	215,628
2003	11		වාහන	2,800,000		-	2,800,000	2,686,656	113,344
			උප එකතුව	9,800,000		-	9,800,000	9,096,328	703,672
			මූලධන වත්කම් අත්පත් කරගැනීම						
2102	11		ගෘහනාණ්ඩ හා කායාලයීය උපකරණ	3,200,000		-	3,200,000	3,196,228	3,772
2103	11		යන්ත්‍ර හා යන්ත්‍රෝපකරණ	1,800,000		-	1,800,000	1,790,576	9,424
2104	11		ගොඩනැගිලි හා ඉදිකිරීම් -			-	-		-
2104	1	11	දිස්ත්‍රික් / ප්‍රාදේශීය මහ ලේකම් කාර්යාලවල ඉදිකිරීම් කටයුතු	80,000,000		-	80,000,000	75,706,508	4,293,492
			උප එකතුව	85,000,000		-	85,000,000	80,693,312	4,306,688
			මානව සම්පත් සංවර්ධනය						
2401	11		කාර්ය මණ්ඩල පුහුණු	700,000		-	700,000	698,808	1,192
			උප එකතුව	700,000		-	700,000	698,808	1,192
2502	11		ආයෝජන		100,000,000		100,000,000	64,481,545	35,518,455
			උප එකතුව	-	100,000,000	-	100,000,000	64,481,545	35,518,455
			මුළු එකතුව	95,500,000	100,000,000	-	195,500,000	154,969,993	40,530,007

ව්‍යපෘති අනුව මූලධන වියදම්

වියදම් ශීර්ෂ අංකය : 279 අමාත්‍යාංශයේ දෙපාර්තමේන්තුවේ දිස්ත්‍රික් ලේකම් කාර්යාලයේ නම : දිස්ත්‍රික් ලේකම් කාර්යාලය - කැගල්ල

වැඩි සටහන් අංකය හා නාමය :- 01 - මෙහෙයුම් වැඩ සටහන

ව්‍යපෘති අංකය හා නාමය :- 02 - ප්‍රාදේශීය ලේකම් කාර්යාල

වැය විෂය අංකය	අයිතම අංකය	මූල්‍යකාරකය (සංකේත අංකය)	අයිතම විස්තරය	අයවැය අයවැය වෙන් කිරීම්	පරිපූරක ප්‍රතිපාදන හා පරිපූරක අයවැය වෙන් කිරීම්	මු.රෙ. 66,69 අනුව මාරු කිරීම්	මුළු ශුද්ධ වෙන් කිරීම (1+2)	මුළු වියදම	ශුද්ධ ප්‍රතිඵලය ඉතිරිය/ (අතිරික්තය) (3-4)
				(1)	(2)	(3)	(4)	(5)	(6)
				රු.		රු.	රු.	රු.	රු.
<u>මානව සම්පත් සංවර්ධනය</u>									
2401	11	කාර්ය මණ්ඩල පුහුණු		500,000		-	500,000	498,310	1,690
		එළු එකතුව		500,000		-	500,000	498,310	1,690
		මුළු එකතුව		500,000		-	500,000	498,310	1,690

වැඩ සටහන් අනුව වියදම් මූල්‍යකරණ සාරාංශය

අමාත්‍යාංශයේ/ දෙපාර්තමේන්තුවේ/ දිස්ත්‍රික් ලේකම් කාර්යාලයේ නම : දිස්ත්‍රික් ලේකම් කාර්යාලය - කැරැල්ල

වියදම් ශීර්ෂ අංකය : 279

මූල්‍යකරණය		වැඩසටහන 1 *		වැඩසටහන 2 *		මුළු එකතුව		
		ශුද්ධ ප්‍රතිපාදනය**	සත්‍ය වියදම	ශුද්ධ ප්‍රතිපාදනය	සත්‍ය වියදම	ශුද්ධ ප්‍රතිපාදනය	සත්‍ය වියදම	වියදමේ ප්‍රතිශතය
සංකේතය	සංකේත විස්තරය	1	2	3	4	5	6	(6÷5)×100
		රු.	රු.	රු.	රු.	රු.	රු.	
11	දේශීය අරමුදල්	832,000,000	779,813,846	-	-	832,000,000	779,813,846	94%
12	විදේශීය අධාර - ණය							
13	විදේශීය අධාර - ප්‍රදාන							
14	ප්‍රතිපූර්ණය කල හැකි විදේශීය අධාර - ණය							
15	ප්‍රතිපූර්ණය කල හැකි විදේශීය අධාර - ප්‍රදාන							
16	ප්‍රතිපාර්ශවීය අරමුදල්							
17	විදේශාධාර සම්බන්ධ දේශීය අරමුදල්							
21	විශේෂ හිඟි සේවා							
	එකතුව	832,000,000	779,813,846	-	-	832,000,000	779,813,846	94%

එක් එක් වැඩසටහනක ව්‍යාපෘති අනුව වියදම් මූල්‍යකරණය

(වැඩ සටහනක ව්‍යාපෘති අනුව පුනරාවර්තන වියදම් හා මූලධන වියදම්වල මූල්‍යකරණය)

අමාත්‍යාංශයේ / දෙපාර්තමේන්තුවේ දිස්ත්‍රික් ලේකම් කාර්යාලයේ නම : දිස්ත්‍රික් ලේකම් කාර්යාලය - කැලණි

වියදම් ශීර්ෂ අංකය : 279

වැඩ සටහන් අංකය හා නාමය : 01 - මෙහෙයුම් වැඩ සටහන

මූල්‍යකරණය		ව්‍යාපෘති 1		ව්‍යාපෘති 2		ව්‍යාපෘති 3		වැඩසටහනේ එකතුව/	
		ශුද්ධ ප්‍රතිපාදනය	සත්‍ය වියදම	ශුද්ධ ප්‍රතිපාදනය	සත්‍ය වියදම	ශුද්ධ ප්‍රතිපාදනය	සත්‍ය වියදම	පිටුවේ එකතුව*	
සංකේතය	සංකේත විස්තරය	රු.	රු.	රු.	රු.	රු.	රු.	ශුද්ධ ප්‍රතිපාදනය	සත්‍ය වියදම
		රු.	රු.	රු.	රු.	රු.	රු.	රු.	රු.
11	දේශීය අරමුදල්	265,325,000	220,126,359	566,675,000	559,687,487	-	-	832,000,000	779,813,846
12	විදේශීය අධාර - ණය								
13	විදේශීය අධාර - ප්‍රදාන								
14	ප්‍රතිපූර්ණය කල හැකි විදේශීය අධාර - ණය								
15	ප්‍රතිපූර්ණය කල හැකි විදේශීය අධාර - ප්‍රදාන								
16	ප්‍රතිපාර්ශවීය අරමුදල්								
17	විදේශාධාර සම්බන්ධ දේශීය අරමුදල්								
21	විශේෂ හිඟි සේවා								
	එකතුව	265,325,000	220,126,359	566,675,000	559,687,487	-	-	832,000,000	779,813,846

279011 රජයේ නිලධාරීන්ට ණය අත්තිකාරම් ගෙවීම - 2016

අනු අංකය	සීමා විස්තරය	අනුමත සීමාවන්	සත්‍ය අගයන්	සීමා ඉක්මවීම
		රු. ශත	රු. ශත	රු. ශත
1	වියදමෙහි උපරිම සීමාව	42,000,000.00	41,745,439.00	--
2	ලැබීම වල අවම සීමාව	32,000,000.00	39,957,257.28	--
3	හර ශේෂයේ උපරිම සීමාව	145,000,000.00	136,483,541.38	--

4 මුදල් රෙගුලාසි 503 අනුව

හරස් සටහන් මගින් පියවනු ලැබූ හෝ

අය කරනු ලැබූ ණය ශේෂ හා වැරදි

නිවැරදි කිරීම් (ඉහත සීමාවන්ට අදාළ නොවූ)

1	හර කිරීම්	රු.	46,621,345.50
11	බැර කිරීම්	රු.	46,732,101.28

5 2016.12.31 දිනට ණය ගැතියෝ රු. 320,268.00

2016.12.31 දිනට ණය හිමියෝ රු. --

6 වර්ෂය තුළ ගෙවූ ණය අත්තිකාරම් සංඛ්‍යාව හා මුදල

		සංඛ්‍යාව	මුදල
1	උත්සව අත්තිකාරම්	924	9,240,000.00
11	විශේෂ අත්තිකාරම්	309	1,236,000.00
111	ආපදා ණය අත්තිකාරම්	376	31,269,439.00
1V	ණය බරින් මිදීමේ ණය	--	--
V	මෝටර් වාහන ණය	--	--
V1	පාපැදි ණය	--	--
	එකතුව	1,609	41,745,439.00

වර්ගය - අත්තිකාරම් ගිණුම්

විස්තරය	මූල්‍ය කාර්ය සාධනය				
	රුපියල් '000				
	අදාළ වර්ෂය		පෙර වර්ෂයේ	විචලනය	
	නියමිත	සත්‍ය	සත්‍ය	නියමිත	පෙර වර්ෂයේ සත්‍ය
ගිණුම් අංකය					
279011					
උපරිම වියදම් සීමාවන්	42,000	41,745	43,177		(1,432)
අවම ලැබීම් සීමාවන්	32,000	39,957	41,258		(1,301)
උපරිම හර ශේෂ සීමාවන්	145,000	136,483	136,962		(479)
උපරිම බැරකම්					
මූල්‍ය ප්‍රතිඵල					

අත්තිකාරම් ගිණුම් සහ තැන්පත් ගිණුම් සඳහා වූ පාලන ගිණුම්වල සාරාංශය - 2016

විස්ථෘත ශීර්ෂ අංකය: 279 අමාත්‍යාංශයේ දෙපාර්තමේන්තුවේ සිසිල් ක් ලේකම් කාර්යාලයේ නම : දිස්ත්‍රික් ලේකම් කාශ්මීරය - කෑගල්ල

අත්තිකාරම්/තැන්පත් ගිණුම් නම	ගිණුම් අංක	දෙපාර්තමේන්තු පොත් අනුව				සාකච්ඡාකාර පොත් අනුව 2016/12/31 දිනට ශේෂය
		2016/01/01 දිනට ආරම්භක ශේෂය	වර්ෂය තුළ භර කිරීම්	වර්ෂය තුළ බැර කිරීම්	2016/12/31 දිනට අවසාන ශේෂය	
		රු.	රු.	රු.	රු.	
I. රජයේ නිලධාරීන්ගේ අත්තිකාරම්	279011	136,594,297.16	46,621,345.50	46,732,101.28	136,483,541.38	136,483,541.38
II තැන්පත්	-	-	-	-	-	-
(i) පොදු තැන්පත්						
	6000/0000/00/0002/0067/000	17,622,523.35	3,160,695.97	10,463,753.90	24,925,581.28	24,925,581.28
	6000/0000/00/0013/0037/000	76,442,621.45	286,124,585.74	286,316,998.90	76,635,034.61	76,635,034.61
	6000/0000/00/0017/0004/000	34,416,897.64	162,347,667.99	165,333,476.56	37,402,706.21	37,402,706.21
	6000/0000/00/0016/0019/000	398,622,120.75	136,747,641.59	122,109,185.49	383,983,664.65	383,983,664.65
	6000/0000/00/0001/0049/000			1,225.00	1,225.00	1,225.00
	-	-	-	-	-	-