



ස්වදේශ කටයුතු අමාත්‍යාංශය

உள்ளநாட்டலுவல்கள் அமைச்சு

**Ministry of Home Affairs**

දිස්ත්‍රික් ලේකම් කාර්යාලය - කෑගල්ල

மாவட்ட செயலகம் - கேகாலை

**District Secretariat – Kegalle**

විෂද්ධ ශීර්ෂය / செலவினத் தலைப்பு / Head No - **279**

වාර්ෂික කාර්යසාධන වාර්තාව සහ ගිණුම්

வருடாந்த செயலாற்றுகை அறிக்கையும் கணக்குகளும்

**Annual Performance Report & Accounts**

**2017**



District Secretariat Complex - Kegalle

පටුන

අංකය	මාතෘකාව	උප මාතෘකාව	පිටු අංකය
1	දිස්ත්‍රික් ලේකම්තුමාගේ පණිවුඩය	දිස්ත්‍රික් ලේකම්තුමාගේ පණිවුඩය	03
		දැක්ම ,මෙහෙවර හා අගයන්	05
		අපගේ සේවාවන් අරමුණු, කාර්යයන් හා ක්‍රියාවලි	06 07-08
2	දිස්ත්‍රික්කය හැඳින්වීම	දිස්ත්‍රික්කය පිළිබඳ හැඳින්වීම	09
		දිස්ත්‍රික්කයේ සිතියම	10
		ඓතිහාසික වැදගත්කම	11
		ස්වභාවික සම්පත්	12
		ජනතාවගේ ජීවන වෘත්තීය රටාවන් හා ප්‍රධාන වෙළඳ හා ආර්ථික කටයුතු	12
		වාරිමාර්ග ක්‍රමය	12
		වර්ෂාපතන රටාව	12
		ජනගහන තොරතුරු	13
		දිස්ත්‍රික්කය පිළිබඳ සංඛ්‍යා තොරතුරු	14
		සංවිධාන සටහන	15
		අනුමත කාර්ය මණ්ඩලය	16
3	කාර්ය සාධනය	පොදු පරිපාලන කටයුතු	17
		2017 ක්‍රියාකාරී සැලැස්ම	18-20
		අභ්‍යන්තර විගණන කටයුතු	21-22
		ආදායම් රැස්කිරීම	23
		මානව සම්පත් සංවර්ධනය	24
		මැතිවරණ කටයුතු	25
		මාධ්‍ය හා ප්‍රවෘත්ති කටයුතු	25-27
		ආපදා කළමනාකරණ කටයුතු	28
		පුද්ගලයන් හා ඉඩම් ලියාපදිංචි කටයුතු	29
		සහතික හ වාර්තා	30
		බලපත්‍ර නිකුත් කිරීම	31
		ලියාපදිංචි කිරීම්	32
		මෝටර් රථ ප්‍රවාහන	33
		මිණුම් හා ප්‍රමිති සේවා	34
		සංඛ්‍යාලේඛණ	35
		සමාජසේවා සහ සංස්කෘතික කටයුතු	36
		සංස්කෘතික හා ආගමික කටයුතු	37
		සමාජ ආරක්ෂණ වැඩසටහන්	38
		දිස්ත්‍රික්කයේ ක්‍රීඩා කටයුතු	39
		මහජන ආධාර හා විශ්‍රාම වැටුප්	40-41
		සමෘද්ධි සහනාධාර	42-43
සංවර්ධන කටයුතු	44-46		
විමධාගත අයවැය,අපදා මාර්ග,ක්‍රීඩාපිටි සංවර්ධන,යටිතල පහසුකම්	47		
සංවර්ධන වැඩසටහන්	48		
පළාත් සභා ආයෝජන	49-50		
දිවි නැඟුම සංවර්ධන වැඩසටහන	51-52		
ඩී.ජී.එස්.ඒ.2	53-54		
ඩී.ජී.එස්.ඒ.3	55		
ඩී.ජී.එස්.ඒ.4			
ඩී.ජී.එස්.ඒ.5			
රජයේ නිලධාරීන්ගේ අන්තිකාරම් 'බී' ගිණුමේ තොරතුරු			
පොදු තැන්පත් ගිණුම්			

## දිස්ත්‍රික් ලේකම්තුමාගේ පණිවිඩය...



රාජ්‍ය ප්‍රතිපත්ති වලට අනුකූලව කැගල්ල ආසියාවේ හොඳම ජනාවාසය බවට පත්කිරීම සඳහා, ප්‍රාදේශීය පරිපාලනය හා ඒකාබද්ධ ප්‍රවේශයකින් යුතුව දිස්ත්‍රික් ලේකම් කාර්යාලය නියමු කාර්යභාරය ඉටු කරමින් සිටී. තිරසර සංවර්ධන ඉලක්ක සාක්ෂාත් කරගනිමින් දිස්ත්‍රික්කය තුළ ප්‍රාදේශීය සංවර්ධන අරමුණු ප්‍රශස්ත මට්ටමින් ලඟා කර ගැනීමට අවශ්‍ය උපාය මාර්ගික සැලසුම් ක්‍රියාත්මක කිරීමට නායකත්වය , සම්බන්ධීකරණය හා ප්‍රගතිපාලනය කරමින් දිස්ත්‍රික්කයේ ජනතාවගේ ජීවන තත්ත්වය පියවරෙන් පියවර උසස් කිරීමට හැකිවීම අප ලැබූ ජයග්‍රහණයකි. එකී අර්ථයෙන් මහජනතාවගේ සමාජ, ආර්ථික , සංස්කෘතික හා අධ්‍යාත්මික පාර්ශවයන්ගේ සංවර්ධනය මෙන්ම අධ්‍යාපන හා තොරතුරු තාක්ෂණ අංශයන් තුළ ද අපගේ දිගු පියවර සනිටුහන් කර තිබේ.

විශේෂයෙන් තුලිත ජාතික සංවර්ධනයක් ස්ථාපිත කිරීමේ රජයේ අරමුණ ජයග්‍රහණය කරනු වස් කැගල්ල දිස්ත්‍රික්කය එහි කැපීපෙනෙන පාර්ශවකරුවෙක් බවට පත් කිරීමේ අවස්ථාව අප දිස්ත්‍රික් ලේකම් කාර්යාලට ලැබී තිබේ.

විමධ්‍යගත පරිපාලන රටාවක් තුළ මානව සම්පත් කළමනාකරණය තුළින් ගුණාත්මක, කාර්යක්ෂම හා ඵලදායී මහජන සේවයක් ලබා දීමටත් 2017 වසර තුළ දිස්ත්‍රික් ලේකම් කාර්යාලයේ අපේක්ෂිත අරමුණු හා ඉලක්ක සපුරා ගැනීම සඳහාත් දේශපාලන නායකත්වයේ සහයෝගයත්, රාජ්‍ය පරිපාලන හා ස්වදේශ කටයුතු අමාත්‍යාංශයේ ලේකම් ඇතුළු අනිකුත් රේඛීය අමාත්‍යාංශ හා දෙපාර්තමේන්තු ප්‍රධානීන්ටත්මම දිස්ත්‍රික්කයේ ප්‍රාදේශීය ලේකම්වරුන් ඇතුළු සමස්ත කාර්ය මණ්ඩලයටත් මාගේ හෘදයාංගම ස්තූතිය පිරිනමමි.

එල්.ජේ.එම්.පී.වන්දසිරි බණ්ඩාර,  
 දිස්ත්‍රික් ලේකම් / දිසාපති කැගල්ල සහ  
 ස්වදේශ කටයුතු අමාත්‍යාංශයේ අතිරේක ලේකම්

## හැඳින්වීම

රාජ්‍ය මුදල් වක්‍රලේඛ අංක 402 හා 2002.09.12 හි 2:4 ඡේදය පරිදි පිළියෙළ කළ කැගල්ල දිස්ත්‍රික් ලේකම් කාර්යාලයේ 2017 වසරට අදාළ කාර්යසාධන වාර්තාව හා ගිණුම් මේ සමඟ ඉදිරිපත් කරමි.

කැගල්ල දිස්ත්‍රික් ලේකම් කාර්යාලය හා ඊට අනුබද්ධ ප්‍රාදේශීය ලේකම් කාර්යාල 11 ආවරණය වන පරිදි මූල්‍ය හා වෙනත් කාර්යයන් මත වූ දත්ත හා තොරතුරු අවශ්‍ය වන අවස්ථාවල දී සංසන්දනාත්මකව කාර්යසාධනය පිළිබිඹු වන පරිදි මෙම වාර්තාවට ඇතුලත් කර තිබේ.

2018.04.19 වන දින  
කැගල්ල දිස්ත්‍රික් ලේකම් කාර්යාලයේදීය.

එල්.ජේ.එම්.පී.වන්දුසිරි බණ්ඩාර,  
දිස්ත්‍රික් ලේකම් / දිසාපති කැගල්ල සහ  
ස්වදේශ කටයුතු අමාත්‍යාංශය  
අතිරේක ලේකම්.

## දිස්ත්‍රික් පරිපාලනය

### දැක්ම

කෑගල්ල දිස්ත්‍රික් ලේකම් කාර්යාලය  
දිවයිනේ විශිෂ්ටතම ආයතනය බවට පත් කිරීම

### මෙහෙවර

රාජ්‍ය ප්‍රතිපත්ති වලට අනුකූලව දිස්ත්‍රික්කයට  
ආවේණික වූ උරුමයන් සුරකිමින් කෑගල්ල දිස්ත්‍රික්කය  
තිරසාර සංවර්ධනයක් කරා ගෙන යාම.

### අගයන්

- ආචාරශීලී සහ සුභද සේවය
- ජ්‍යෙෂ්ඨ පුරවැසියන්ට සහ විශේෂ අවශ්‍යතා සහිත පුද්ගලයන්ට ප්‍රමුඛතාවය ලබාදීම.
- කණ්ඩායම් හැඳීමෙන් කටයුතු කිරීම.
- පරිසර හිතකාමීකාර්යාල පරිශ්‍රයක්
- උපරිම පාරිභෝගික සත්කාරය මගින් සේවාවලාභීන් අමන්දානන්දයට පත් කිරීම.

### අපගේ සේවාවන්

- රජයේ දිස්ත්‍රික් නියෝජිත ආයතන ලෙස කටයුතු කිරීම.
- රජයේ දෙපාර්තමේන්තු හා ආයතන සම්බන්ධීකරණය කිරීම.
- දිස්ත්‍රික් සංවර්ධන සැලැස්ම හා දිස්ත්‍රික් සම්බන්ධීකරණ කමිටුව ක්‍රියාත්මක කිරීම.
- සංවර්ධන හා පරිපාලන කටයුතු සඳහා ප්‍රතිපාදන වෙන් කිරීම, මූල්‍යකරණය.
- කැගලේ දිස්ත්‍රික්කයේ ඡන්ද භිමි නාමලේඛණ පවත්වාගෙන යාම හා අදාළ සහතික නිකුත් කිරීම.
- රජය විසින් ප්‍රකාශයට පත්කරනු ලබන ඡන්ද විමසීම් පැවැත්වීම.
- ජාතික හා දිස්ත්‍රික් උත්සව සංවිධානය කිරීම.
- දිස්ත්‍රික් මිල නියම කිරීම, ආපදා හා සුභ සාධන, ආරක්ෂණ, වන සම්පත්, පරිසර, නිවාස ඉදිකිරීම්, ළමා රක්ෂණ, ඉඩම් පරිහරණ හා කෘෂිකර්ම සංවර්ධනයට අදාළ කමිටු ක්‍රියාත්මක කිරීම.
- සමෘද්ධි වැඩසටහනට අදාළ කටයුතු ප්‍රාදේශීය ලේකම් කාර්යාල හා සම්බන්ධීකරණය.
- කුඩා ව්‍යාපාර සංවර්ධනයට අදාළ පුහුණු හා මඟ පෙන්වීම්.
- මිණුම් ඒකක නියමිත ප්‍රමිතීන් යටතේ පවත්වාගෙන යාම සහතික කිරීම.
- ඉඩම් ඔප්පු ලියාපදිංචිය, උප්පැන්න, මරණ, විවාහ ලියාපදිංචි කිරීම සම්බන්ධීකරණය.
- පාරිභෝගික ආරක්ෂණ පනතේ විධිවිධාන ක්‍රියාත්මක කිරීම.
- රියදුරු බලපත්‍ර නිකුත් කිරීම හා මෝටර් රථ ආඥාපනතට අදාළ විධිවිධාන ක්‍රියාත්මක කිරීම.
- විශ්‍රාම වැටුප් වැඩසටහන සම්බන්ධීකරණය.
- වෘත්තීය මාර්ගෝපදේශ කටයුතු.
- ඵලදායීතා වර්ධනය සඳහා දැනුවත් කිරීම.
- දිස්ත්‍රික්කයේ විවිධ අංශයන්ට අදාළ සංඛ්‍යාලේඛණ යාවත්කාලීනව පවත්වාගෙන යාම.
- ගිනි අවි, පුපුරණ ද්‍රව්‍ය දැව තොරතුරු බලපත්‍ර කටයුතු.
- දිස්ත්‍රික් හා ප්‍රාදේශීය ලේකම් කාර්යාල වල නිලධාරීන් ගේ ආයතනික කටයුතු.

දිසාපති / දිස්ත්‍රික් ලේකම් කාර්යාලයේ අරමුණු

- I. යුක්ති ගරුක, සාධාරණ රාජ්‍ය පරිපාලනයක් තහවුරු කිරීම සඳහා දායකවීම.
- II. පැවරුණ බලතල හා සම්පත් උපරිම ඵලදායී ලෙස යොදා ගනිමින් ජනතාවගේ අභිලාෂයන් හා අපේක්ෂාවන් ඉටුකිරීම.

දිසාපති / දිස්ත්‍රික් ලේකම් කාර්යාලයේ කාර්යයන්

- I. ව්‍යවස්ථාපිත අණපනත් මගින් පැවරී ඇති බලතල හා වගකීම් ඉටුකිරීම.
- II. රජයේ ප්‍රධාන සංවර්ධන වැඩ සටහන් හා සංවර්ධන ව්‍යාපෘති(සමෘද්ධි, ගම නැඟුම හා විමධ්‍යගත වැඩ සටහන්) රජයේ නියමයන්, උපදෙස් හා මගපෙන්වීම් වලට අනුකූල වන පරිදි ක්‍රියාවට නැංවීම සහතික කිරීම.
- III. දිස්ත්‍රික්කයේ සියළු රාජ්‍ය ආයතන හා රාජ්‍ය නොවන සංවිධාන මගින් ජනතා අභිවෘද්ධිය සඳහා ඉටුකරනු ලබන සංවර්ධන වැඩසටහන් හා පරිපාලන කටයුතු යථාවත් පරිදි ක්‍රියාවට නැංවීමට අවශ්‍ය සමායෝජනය, සම්බන්ධීකරණය හා මඟ පෙන්වීම.
- IV. ආණ්ඩුවේ දිස්ත්‍රික් නියෝජිතයා ලෙස කටයුතු කිරීම.
- V. ස්භාවික හා වෙනත් ව්‍යසන හා ආපදා දිස්ත්‍රික්කය තුළ ඇතිවූ අවස්ථා වලදී ප්‍රායෝගිකව මැදිහත්වී කටයුතු කිරීම.

දිසාපති / දිස්ත්‍රික් ලේකම් කාර්යාලයට අදාළ කාර්යයන් ඉටුකිරීම සඳහා වූ ක්‍රියාවලි

- 1. පරිපාලන
  - I. දිසාපති / දිස්ත්‍රික් ලේකම් කාර්යාලය හා ප්‍රාදේශීය ලේකම් කාර්යාල අතර නිලධාරීන් අනුයුක්ත කිරීම හා පෞද්ගලික ලිපිගොනු රාජකාරි
  - II. මානව සම්පත් සංවර්ධනය - අධීක්ෂණය, පුහුණු හා උපදෙස් ලබාදීම.
- 2. ආර්ථික සංවර්ධන
  - I. දිස්ත්‍රික් සම්බන්ධීකරණ කමිටුව ස්ථාපනය කර පවත්වාගෙන යාම.
  - II. දිස්ත්‍රික් සම්බන්ධීකරණ කමිටු තීරණ ක්‍රියාවට නැංවීම.
  - III. දිස්ත්‍රික් සංවර්ධන කමිටුව ස්ථාපනය කර පවත්වාගෙන යාම.
  - IV. දිස්ත්‍රික් සංවර්ධන කමිටු තීරණ ක්‍රියාවට නැංවීම.
  - V. විමධ්‍යගත අයවැය වැඩ සටහන්
    - අ). සැලසුම් කිරීම    ආ). ක්‍රියාවට නැංවීම    ඇ). ඇගයීම    ඈ). පසු විපරම
  - VI. සමෘද්ධි සංවර්ධන වැඩ සටහන්
    - අ). සැලසුම් කිරීම    ආ). ක්‍රියාවට නැංවීම    ඇ). ඇගයීම    ඈ). පසු විපරම

3. මූල්‍ය කළමනාකරණය

- I. ස්ථාවර වත්කම් අත්කර ගැනීම, නඩත්තුව, පරිපාලනය, ගිණුම් හා වාර්තා තැබීම.
- II. වියදම් ඇස්තමේන්තු කිරීම, ගෙවීම, ගිණුම් තැබීම හා වාර්තා කිරීම.
- III. ආදායම් ඇස්තමේන්තු කිරීම, එකතු කිරීම, ගිණුම් තැබීම හා වාර්තා කිරීම.
- IV. ප්‍රතිපාදන වෙන් කිරීම, අක් මුදල් නිදහස් කිරීම හා ඊට අදාළ ගිණුම් තැබීම හා වාර්තා කිරීම.

4. සමාජ සංවර්ධන

- I. සංස්කෘතික වැඩ සටහන්
  - අ).සැලසුම් කිරීම ආ). ක්‍රියාවට නැංවීම ඇ). ඇගයීම ඇ). පසු විපරම
- II. පාරිසරික වැඩ සටහන්
  - අ).සැලසුම් කිරීම ආ). ක්‍රියාවට නැංවීම ඇ). ඇගයීම ඇ). පසු විපරම

5. සමාජ සේවා

- I. සමෘද්ධි සහනාධාරලාභීන් තෝරාගැනීම, ආධාර ලබාදීම, ගිණුම් හා වාර්තා තැබීම.
- II. මහජන ආධාර හා වෙනත් ආධාරලාභීන් තෝරා ගැනීම, ආධාර ලබාදීම, ගිණුම් හා වාර්තා තැබීම.
- III. විශ්‍රාම වැටුප් ගණන් බැලීම, ගෙවීම, වාර්තා හා ගිණුම් තැබීම.

6. ව්‍යවස්ථාපිත කාර්යයන්

- I. බලපත්‍ර නිකුත් කිරීම, වාර්තා තැබීම
- II. සහතික නිකුත් කිරීම, වාර්තා තැබීම .
- III. ලියාපදිංචි කිරීම, වාර්තා තැබීම .

7. වෙනත් රාජකාරි

- 1. මැතිවරණ පැවැත්වීම.
- 2. වෙනත් විවිධ දෙපාර්තමේන්තු රාජකාරි
  - I. කෘෂිකර්ම - ව්‍යවස්ථාමය හා ආයතනික බලතල හා රාජකාරි මෙහෙයවීම, වාර්තා තැබීම හා සම්බන්ධීකරණය
  - II. ජන ලේඛන හා සංඛ්‍යා ලේඛන - එම -
  - III. මෝටර් රථ ප්‍රවාහන - එම -
  - IV. ආගමන හා විගණන - එම -
  - V. රෙජිස්ට්‍රාර් ජනරාල් - එම -
  - VI. ඉඩම් කොමසාරිස් - එම -
  - VII. ක්ෂේත්‍ර මට්ටමින් අමාත්‍යාංශ මට්ටමේ විවිධ රාජකාරි - එම -



### 3. දිස්ත්‍රික්කය පිළිබඳ හැඳින්වීම

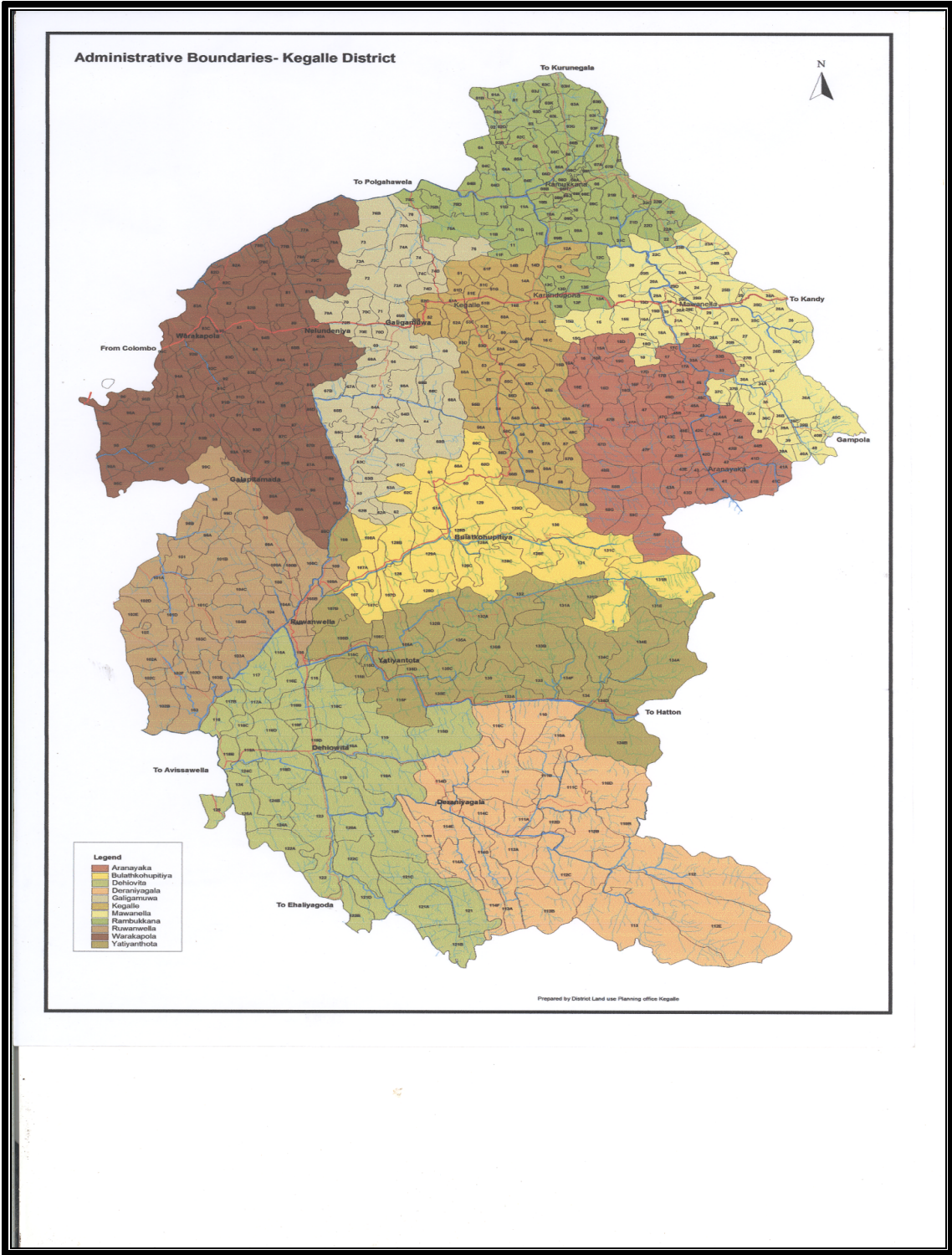
සබරගමු පළාතේ පිහිටි කෑගල්ල දිස්ත්‍රික්කය ශ්‍රී ලංකාවේ මධ්‍ය කඳුකර ප්‍රදේශයන් නිරිත දිග තැනිතලා ප්‍රදේශයන් අතරමැදි පිහිටි රමණීය පරිසරයකින් යුත් බිම් ප්‍රදේශයකි. රුහුණු , මායා, පිහිටි යන ත්‍රි සිංහලයෙන් මායා රටට අයත් ප්‍රදේශයකි. පරිපාලනමය වශයෙන් දිස්ත්‍රික්කය ප්‍රාදේශීය ලේකම් කොට්ඨාශ 11 කට බෙදා දක්වා ඇත.

ප්‍රාදේශීය ලේකම් කොට්ඨාශ සහ ඒවාට අයත්වන ග්‍රාම නිලධාරි වසම් පිළිබඳ විස්තර

<u>ප්‍රාදේශීය ලේකම් කොට්ඨාශය</u>	<u>ග්‍රාම නිලධාරි වසම් ගණන</u>
1. කෑගල්ල	61
2. ගලිගමුව	51
3. වරකාපොල	78
4. රඹුක්කන	89
5. මාවනැල්ල	71
6. අරණායක	61
7. යටියන්තොට	32
8. දැරණියගල	26
9. රුවන්වැල්ල	38
10. දෙනිඹවිට	39
11. බුලත්කොහුපිටිය	27
එකතුව	<u>573</u>

### භූගෝලීය පිහිටීම

කෑගල්ල දිස්ත්‍රික්කය උතුරු අක්ෂාංශ 6.50 – 7.20 සහ නැගෙනහිර දේශාංශ 80.10 න් 80.35 න් අතර පිහිටා තිබේ. උතුරින් කුරුණෑගල දිස්ත්‍රික්කයෙන්ද , දකුණින් රත්නපුර දිස්ත්‍රික්කයෙන්ද, නැගෙනහිරින් මහනුවර සහ නුවරඑළිය දිස්ත්‍රික්ක වලින්ද, බටහිරින් ගම්පහ සහ කොළඹ යන දිස්ත්‍රික්ක වලටද මායිම් වේ. කි.මී. 48 ක් වූ උතුරු දකුණු විහිදීමකින්ද කි.මී. 32 ක් පමණ වූ නැගෙනහිර හා බස්නාහිර විහිදීමකින්ද යුත් මෙම ප්‍රදේශය ව.කි.මී. 1692.8 (ව.සැ.645) ක විශාලත්වයකින් යුක්ත වේ.



## දිස්ත්‍රික්කයේ ඓතිහාසික වැදගත්කම

ශ්‍රී ලංකා ඉතිහාසයේ දේශපාලනික, ආර්ථික, සමාජීය ,ආගමික හා සංස්කෘතික තොරතුරු විමසා බලන විට කැගල්ල දිස්ත්‍රික්කය දෙවන වෙන්තේ අනුරාධපුර සහ පොළොන්නරු දිස්ත්‍රික්ක වලට පමණි. ප්‍රාග් ඓතිහාසික යුගයේ පටන් වර්තමානය දක්වා සෑම යුගයකටම අයත් ඉතිහාසය හා බැඳී පවතී.සෑම යුගයකටම අයත් පුරාවිද්‍යාත්මක හා ඓතිහාසික වටිනාකම් ඇති ස්ථාන,නටඹුන්,අභිලේඛන හා විවිධ වර්ගයේ සාහිත්‍ය මූලාශ්‍ර හමු වී ඇත.

මෙරටට බුදු දහම හඳුන්වාදීමත් සමඟම දෙවන පැනිස් රජ සමයට සමකාලීනව දඹදිව සිටි ධර්මාශෝක රජුගේ බ්‍රාහ්මීය අක්ෂර ලිපි වලට අනුකූල බ්‍රාහ්මීය අක්ෂරයෙන් රචිත ලෙන් ලිපි රාශියක් ලංකාවේ විවිධ පළාත් වලින් හමුවී ඇත. මෙවැනි බ්‍රාහ්මී ලිපි කැගල්ල දිස්ත්‍රික්කයේ අම්බලකන්දට නුදුරු පෝඩාපේ,අළුලෙන,අඹේපුස්ස,සල්ගල,ලෙනගල,දනකිරිගල,යටහලෙන,හීනට්ගල,පදවිගම්පොල ආදී විවිධ ස්ථාන වලින් හමුවී ඇත.දිස්ත්‍රික්කය පුරා විවිධ කරුණු සම්බන්ධයෙන් වූ සෙල්ලිපි රාශියක් ද හමුවී ඇත.උදා:- ලෙස දෙවනගල අංක 1 සෙල් ලිපිය,දැදිගම අභයදාන සෙල් ලිපිය දැක්විය හැකිය.

පාෂාණ යුගයට අයත් මිනිසුන් වාසය කරන්නට ඇතැයි සිතිය හැකි ඉපැරණි ගල්ලෙන් රාශියක්ද කැගලු දිස්ත්‍රික්කයේ දක්නට ඇත.දොරවක අලුලෙන,අස්මඩල,පදවිගම්පල,බතලේගල,ලෙනගල,අම්බලකන්ද, හැලමඩ,හිට්පන.උතුරුකන්ද,බෙලිගල,සැලව,යටහලෙන,සල්ගල,කැලෑ දඹුල්ල.ක්‍රි.පූ.20,000-30,000 අතරවන ශිලා යුගයට අයත් ගල් මෙවලම් ,හැලිවලං,ඇටකැබලි දොරවක කැනීම් වලින් හමුවී ඇත.රඹුක්කන පදවිගම්පොල ටංකිත මංචකය නම් ගල් කාමරයේ ඇති විශාල ගල් ලෑලි දෙක හා ගල්මෙවලම් ක්‍රි.ව.4000-5000 යුගයට අයත් සේ සලකනු ලැබේ.එයින් පාෂාණ යුගයේ මුල් අවධියේම මෙම ප්‍රදේශයේ මිනිස් ජනාවාස තිබූ බව සනාථ කෙරේ.මාවනැල්ලට නුදුරු අස්මඩලෙන් මිනිස් ඇට සැකිලි සහිත වළං කැබලි කිහිපයක් හමු වූ බව සඳහන් වේ.අස්මඩල ඉහල කන්ද ගල්ලෙනෙහි දොරවක ලෙනේ මෙන් කුරුළු චිත්‍ර,ඉර හඳ සහ සත්ත්ව රූප ඇති නිසා ආදිතම මානවයා කැගලු දිස්ත්‍රික්කය ජනාවාස කරගෙන සිටි බව පෙනේ.

බුදු සමය මෙරටට හඳුන්වාදුන් ක්‍රි.පූ.3 සියවස හා ඊට පසුව කර ඇති බෞද්ධ ස්මාරක ගණනාවක්ද මෙම ප්‍රදේශයෙන් හමු වී ඇත.සංසමිත්තා තෙරණිය යොදුනක් යොදුනක් පාසා ස්ථූප කර වූ බව දීපවංශයේ හා මහා වංශයේ දැක්වේ. දැලිවල කොට්ටෙහෙර එවැනි ස්ථූපයකි.ලංකාවේ අන්තිම මහරහතන් වහන්සේ ලෙස ප්‍රසිද්ධ මලියදේව මහරහතන් වහන්සේගේ ධාතු තැන්පත් කර ඇති තැන ලෙස සැලකෙන වට්ටාරම විහාරස්ථානයද මෙහි පිහිටා ඇත.කැගලු ඉතිහාසයට වැදගත් ආලෝකයක් දෙන තවත් ස්මාරකයකි. කරඬුපන අළුලෙන.කැගල්ලට පමණක් නොව ශ්‍රී ලාංකීය ඉතිහාසයටම ආලෝකයක් දෙන තවත් ඓතිහාසික ස්ථානයකි දෙවනගල. මෙවන් ඓතිහාසික වටිනාකම් වලින් යුත් ස්ථාන වලින් කිහිපයක් මෙසේ දැක්විය හැකිය. 1887 දී ඉදිකල ජුබිලි අම්බලම,අක්කර 27.82 පුරා විහිදී ඇති කුරුළු කැලේ රක්ෂිතය,ශ්‍රී ලංකාවේ විශාලතම ආරුක්කු පාලම මෙන් ම ආසියාවේ විශාලතම ගඩොල් පාලමද වන මාවනැල්ල ගඩොල් ආරුක්කු පාලම,ගිරුවා අම්බලම,සරදියෙල්ගල,අළුත්නුවර ශ්‍රී දැඩිමුණ්ඩ දේවාලය, බෙලිගම්මන පොත්ගුල් විහාරය, පදවිගම්පොල ගල් මැස්ස,දැලිවල කොට්ටෙහෙර,දැදිගම කොට්ටෙහෙර,සීතාවක බැරෑණ්ඩි කෝවිල. මෙසේ බලන කල ඓතිහාසික වටිනාකම් වලින් යුත් ස්ථාන රාශියකින් හෙබි දිස්ත්‍රික්කයක් ලෙස කැගල්ල දිස්ත්‍රික්කය හැදින්විය හැකිය

**ස්වභාවික සම්පත්**

ශ්‍රී ලංකාවේ හොඳම මිනිරන් නිධිය කැගල්ල දිස්ත්‍රික්කයේ බෝගල පිහිටා ඇත.

**ජනතාවගේ ජීවන වෘත්තීය රටාවන් හා ප්‍රධාන වෙළඳ හා ආර්ථික කටයුතු**

කෘෂිකර්මාන්තය පදනම්කරගත් ජීවන රටාවක් දිස්ත්‍රික්කයේ දක්නට ලැබේ. තේ, රබර්, කෝපි, කෝකෝවා, ගම්මිරිස්, කරාඬු, සාදික්කා වැනි අපනයන බෝග ආර්ථිකයේ වැදගත් තැනක් ගනී. මුළු භූමි ප්‍රමාණයෙන් වැඩි ප්‍රමාණයක රබර් වගාව ව්‍යාපත්ව තිබේ.

**වාරි මාර්ග ක්‍රමය**

දිස්ත්‍රික්කය පුරා වී ගොවිතැන් කටයුතු සිදු කරනු ලබන්නේ අහස් දිය උපයෝගී කරගනිමිනි.

**වර්ෂාපතන රටාව**

කැගල්ල දිස්ත්‍රික්කය නිරිත දිග තෙත් කලාපයට අයත් වන අතර, අධික වර්ෂාපතනයක් සහ අධික සූර්යතාපයක් ලැබෙන ප්‍රදේශයකි. මෝසම්, සංවහන, හා වාසුළු මගින් වර්ෂාව ලැබෙන බැවින් වර්ෂය පුරා ව්‍යාප්ත වූ වර්ෂාපතන රටාවක් දැකිය හැකිය. වාර්ෂික වර්ෂාපතනය මි.මි. 2500 – මි.මි. 3000 අතර වේ. එමෙන්ම මධ්‍ය කඳුකරයෙහි සුළං මුහුනතෙහි පිහිටා ඇති බැවින් වැඩිම වර්ෂාපතනයක් ලැබෙනුයේ නිරිත දිග මෝසම් සමය වන මැයි - සැප්තැම්බර් කාල සීමාවේදීය. එම ප්‍රමාණය මි.මි. 1500 – මි.මි. 2000 අතර වේ.

**ජනගහනය**

2011 ජාතික ජන සංගණන වාර්තාවට අනුව ශ්‍රී ලංකාවේ මුළු ජනගහනය 20,359,439 ක් වූ අතර, කැගල්ල දිස්ත්‍රික්කයේ සමස්ත ජනගහනය පුද්ගලයන් 840,648 ක් විය. 2017 වර්ෂයේ දිස්ත්‍රික්කයේ සමස්ත ඇස්තමේන්තු ජනගහනය 876,781 කි. ශ්‍රී ලංකාවේ සාමාන්‍ය වාර්ෂික ජනගහන වර්ධන අනුපාතිකය 2011 වර්ෂයේ දී 0.75% කි. එය කැගල්ල දිස්ත්‍රික්කයේ 0.65% කි. 2016 වර්ෂයේ සාමාන්‍ය වාර්ෂික ජනගහන වර්ධන අනුපාතිකය 1.1% ක් වන අතර, මෙම දිස්ත්‍රික්කය තුළ එම අනුපාතිකය 0.88% කි.

ජන සංඛ්‍යාවේ ප්‍රමිතිරි අනුපාතිකය සැලකීමේදී 2011 වන විට දිස්ත්‍රික්කයේ ජනගහනයෙන් වැඩි ප්‍රමාණයක් කාන්තාවන් වූ අතර, එම ප්‍රමාණය 439,828 කි. පිරිමි සංඛ්‍යාව 400,820 කි.

දිස්ත්‍රික්කයේ ජන ව්‍යාප්තිය සලකා බැලීමේ දී වැඩිම ජන සංඛ්‍යාවක් ජීවත් වන්නේ වරකාපොල සහ මාවනැල්ල ප්‍රාදේශීය ලේකම් කොට්ඨාශ දෙකෙහි වන අතර, ජීවත් වන පුද්ගලයන් සංඛ්‍යාව 100,000 ට වඩා වැඩිය. අඩුම ජන ව්‍යාප්තියක් දැකිය හැක්කේ බුලත්කොහුපිටිය හා දැරණියගල ප්‍රාදේශීය ලේකම් කොට්ඨාශ වලයි. එහි ජීවත් වන පුද්ගලයන් සංඛ්‍යාව 55,000ට වඩා අඩුය. 2011 ජන හා සංඛ්‍යාලේඛන වාර්තා වලට අනුව දිස්ත්‍රික්කයේ වයස අවු. 15 ට අඩු යැපෙන්නන් සංඛ්‍යාව 204,250 ක් වේ. එමෙන්ම වයස්ගත යැපෙන්නන් සංඛ්‍යාව 121,774 කි ඒ අනුව මුළු යැපෙන්නන් සංඛ්‍යාව 326,024 කි. ශ්‍රම බලකාය නියෝජනය කරන පුද්ගලයන් සංඛ්‍යාව 468,868 කි. මේ අනුව සමස්ත ජන සංඛ්‍යාවෙන් 24.76% ක් බාල යැපෙන්නන් වන අතර. තවත් 14.75% ක් වැඩිහිටි යැපෙන්නන් වේ. දිස්ත්‍රික්කයේ මුළු ශ්‍රම බලකාය 60.47% කි. මෙම තත්ත්වය ජනගහන විද්‍යාඥයන් පෙන්වාදෙන ආකාරයට යහපත් ප්‍රවණතාවයකි.

**කැඟල්ල දිස්ත්‍රික්කයේ ජනගහන තොරතුරු**

විස්තරය	2001 සංගණනය	2011 සංගණනය
මුළු ජන සංඛ්‍යාව	784,371	836,603
වාර්ෂික වර්ධන වේගය	0.71	0.61
ජනගහන ඝනත්වය	466	497
පුමිතිරි අනුපාතය	95.9	91.1
වයස් ව්‍යුහය		
<ul style="list-style-type: none"> <li>❖ අවු. 0 – 14</li> <li>❖ අවු. 15- 59</li> <li>❖ අවු 60 වැඩි</li> </ul>	<p>199,682</p> <p>498,301</p> <p>86,388</p>	<p>204,261</p> <p>510,595</p> <p>121,747</p>
ජන වර්ගය		
<ul style="list-style-type: none"> <li>❖ සිංහල</li> <li>❖ ශ්‍රී ලංකා දෙමළ</li> <li>❖ ඉන්දියානු දෙමළ</li> <li>❖ ශ්‍රී ලංකා යෝනක</li> <li>❖ බර්ගර්</li> <li>❖ මැලේ</li> <li>❖ ශ්‍රී ලංකා වෙට්ටි</li> <li>❖ භාරත</li> <li>❖ වෙනත්</li> </ul>	<p>671,471</p> <p>14,246</p> <p>45,916</p> <p>52,004</p> <p>210</p> <p>189</p> <p>56</p> <p>09</p> <p>269</p>	<p>715,723</p> <p>20,250</p> <p>41,468</p> <p>57,952</p> <p>577</p> <p>168</p> <p>37</p> <p>04</p> <p>424</p>
ආගම් අනුව		
<ul style="list-style-type: none"> <li>❖ බෞද්ධ</li> <li>❖ හින්දු</li> <li>❖ ඉස්ලාම්</li> <li>❖ රෝමානු කතෝලික</li> <li>❖ වෙනත් ක්‍රිස්තියානි</li> <li>❖ වෙනත්</li> </ul>	<p>664,388</p> <p>53,195</p> <p>53,184</p> <p>8,941</p> <p>4,513</p> <p>150</p>	<p>707,830</p> <p>53,997</p> <p>60,575</p> <p>8,221</p> <p>5,865</p> <p>115</p>

දිස්ත්‍රික්කය පිළිබඳ මූලික සංඛ්‍යා තොරතුරු

දිස්ත්‍රික්කයේ නම	-	කෑගල්ල
පළාත	-	සබරගමුව
සම්පූර්ණ භූමි ප්‍රමාණය	-	ව.කි.මී.1692.8
ප්‍රාදේශීය ලේකම් කොට්ඨාශ සංඛ්‍යාව	-	11
ග්‍රාම නිලධාරී වසම් සංඛ්‍යාව	-	573
ගම්වැසියන් සංඛ්‍යාව	-	746,685
ජන්දබල ප්‍රදේශ සංඛ්‍යාව	-	09
මහ නගර සභා සංඛ්‍යාව	-	නැත
නගර සභා සංඛ්‍යාව	-	01
ප්‍රාදේශීය සභා සංඛ්‍යාව	-	11
අමාත්‍යාංශය සහ දිස්ත්‍රික් ලේකම්		
කාර්යාලය යටතේ ඇති සංචාරක නිවාඩු		
නිකේතන	-	නැත
නිල නිවාස	-	32
කලාප අධ්‍යාපන නිලධාරීන් සංඛ්‍යාව	-	47
පාසැල් සංඛ්‍යාව	-	531
ගුරුවරු සංඛ්‍යාව	-	11,904
පාර්ලිමේන්තු මන්ත්‍රීවරු සංඛ්‍යාව	-	09
පළාත් සභා මන්ත්‍රීවරු සංඛ්‍යාව	-	18
පළාත් පාලන ආයතන වල මන්ත්‍රීවරු සංඛ්‍යාව	-	195
මුළු ජනගහනය	-	836,603
ජන්දදායකයින් සංඛ්‍යාව	-	669,570



2017.12.31 ට අනුමත කාර්යමණ්ඩලය

2017 වර්ෂය සඳහා දිස්ත්‍රික් ලේකම් / දිසාපති කාර්යාලයේ හා ප්‍රාදේශීය ලේකම් කාර්යාල 11හි කාර්ය මණ්ඩලය පහත සඳහන් පරිදි සමන්විත විය.

ගණය	කළමනාකරණසේවා චක්‍රලේඛය අනුව සේවක සංඛ්‍යාව	2017.12.31 දිනට සේවයේ නියුක්ත සේවක සංඛ්‍යාව	පුරප්පාඩු සංඛ්‍යාව
ජ්‍යෙෂ්ඨ මට්ටම	69	64	06
තෘතීයික මට්ටම	31	18	15
ද්විතීයික මට්ටම	1,749	1,663	90
ප්‍රාථමික මට්ටම	115	102	13
එකතුව	1,964	1,887	124



**2017 ක්‍රියාකාරී සැලැස්ම - දිස්ත්‍රික් ලේකම් කාර්යාලය කැගල්ල**

කාර්යයන්	කාර්ය අදාළ නිලධාරී	අධීක්ෂණය කිරීම	ආරම්භක දිනය	අවසන් දිනය	කාලය/මාස	වැයවන මුදල (රු.මිලියන)
1. ප්‍රාදේශීය පරිපාලන මණින් ව්‍යවස්ථාපිත කාර්යයන් ඉටු කිරීම	ප්‍රාදේශීය ලේකම්	දිසාපති/දිස්ත්‍රික් ලේකම්	2017.01.01	2017.12.31	12	551
2 සංවර්ධන ව්‍යාපෘති ක්‍රියාත්මක කිරීම. i. විමධ්‍යගත අයවැය වැඩසටහන ii. ක්‍රීඩාපිටි සං. වැඩසටහන iii. ආපදා මාර්ග සංවර්ධනය iv. යටිතල පහසුකම් සං. අමා. v. ආගමික සිද්ධස්ථාන සං. කි.	නි.අ.(සැලසුම්) නි.අ.(සැලසුම්) නි.අ.(සැලසුම්) නි.අ.(සැලසුම්) නි.අ.(සැලසුම්)	අධ්‍යක්ෂ(සැල) අධ්‍යක්ෂ(සැල) අධ්‍යක්ෂ(සැල) අධ්‍යක්ෂ(සැල) අධ්‍යක්ෂ(සැල)	2017.01.01 2017.01.01 2017.01.01 2017.01.01 2017.01.01	2017.12.31 2017.12.31 2017.12.31 2017.12.31 2017.12.31	12 12 12 12 12	96.79 17.09 454 285.48 7.19
3. දිවි නැඟුම අරමුදල් මගින් මානව සංවර්ධන/ භෞතික සංවර්ධන ව්‍යාපෘති ක්‍රියාත්මක කිරීම.	ප්‍රාදේශීය ලේකම් සමා.සහ.කොම සාරිස්	දිසාපති/දිස්ත්‍රික් ලේකම් ප්‍රාදේශීය ලේකම්	2017.01.01	2017.12.31	12	42.90
4. පරිපාලන කටයුතු සඳහා ප්‍රාග්ධන වත්කම් අත්පත් කර ගැනීම හා වැඩිදියුණු කිරීම.	ප්‍රධාන ගණකාධිකාරී	දිසාපති/දිස්ත්‍රික් ලේකම්	2017.01.01	2017.12.31	12	119
5. සමාජ සුබසාධන කටයුතු මෙහෙයවීම. i. පරිවාස හා ළමා රක්ෂක ii. සමාජ සේවා දෙපා. iii. මිනිස්බල හා රැකියා iv. සමාජ සවිබල ගැන්වීම් හා සමාජ සුබ සාධන	අතිරේක දිස්ත්‍රික් ලේකම්	දිසාපති/දිස්ත්‍රික් ලේකම්	2017.01.01 2017.01.01 2017.01.01 2017.01.01	2017.12.31 2017.12.31 2017.12.31 2017.12.31	12 12 12 12	0.82 0.73 0.66 407.77
6. වෙනත් දෙපාර්තමේන්තු හා රාජ්‍ය ආයතන i. අරමුදල් පරිපාලනය ii. සම්බන්ධීකරණ හා පරිපාලන කටයුතු.	ප්‍රධාන ගණකාධිකාරී අංශගාර නිලධාරීන්	දිසාපති/දිස්ත්‍රික් ලේකම්	2017.01.01 2017.01.01	2017.12.31 2017.12.31	12 12	
7. දිස්ත්‍රික් පරිපාලනය	අංශගාර නිලධාරීන්	දිසාපති/දිස්ත්‍රික් ලේකම්	2017.01.01	2017.12.31	12	66

**අභ්‍යන්තර විගණන කටයුතු**

අභ්‍යන්තර විගණන අංශය ප්‍රධාන අභ්‍යන්තර විගණකවරයකු, සංවර්ධන නිලධාරීන් පස් දෙනෙකු, එක් කළමනාකරණ සහකාර වරියකගෙන් සහ රියදුරු මහතකුගෙන් සමන්විත වේ .

2017 වර්ෂය තුළ මෙම අංශය මඟින් සිදුකර ඇති අභ්‍යන්තර විගණනයන් පිළිබඳ සාරාංශ වාර්තාව පහත දැක්වේ.

අනු අංකය	විගණනය කල ප්‍රා.ලේ.කාර්යාල	විගණනය කල කාල පරිච්ඡේදය	විෂය ක්ෂේත්‍රය
1	දෙහිඹවිට	2016 ජනවාරි සිට 2017 ජුනි දක්වා	1. ර.නි.අත්තිකාරම් බී ගිණුම, පොදු තැන්පත් ලේඛණය, වැටුප් ලේඛණ, සරප් අත ඉතිරි මුදල් හා ගබඩා පරීක්ෂාව 2. වැඩිහිටි ආධාර, උපයනවිට බදු ගෙවීම, පැමිණීම හා නිවාඩු දුම්රිය බලපත්‍ර හා පෞද්ගලික ලිපි ගොනු පරීක්ෂාව. 3. ප්‍රසම්පාදන ක්‍රියාවලිය පරීක්ෂාව, වැය ලෙජර, තත්කාර්ය අතුරු අග්‍රිම ගිණුම, පුවත්පත් අපහරණ, ඇප තැන්පත්, රෙජිස්ට්‍රාර් අංශය, සංවර්ධන ව්‍යාපෘති ගෙවීම් ගොනු පරීක්ෂාව. 4. විගණන විමසුම් ලේඛණ පරීක්ෂාව හා ආපදා කළමනාකරණ අමාත්‍යාංශයේ ප්‍රතිපාදන භාවිතය හා ප්‍රගතිය පරීක්ෂාව.
2	යටියන්තොට	2016 මාර්තු සිට 2017 ජුනි දක්වා	1. ර.නි.අත්තිකාරම් බී ගිණුම, පොදු තැන්පත් ලේඛණය, වැටුප් ලේඛණ, සරප් අත ඉතිරි මුදල් හා ගබඩා පරීක්ෂාව 2. වැඩිහිටි ආධාර, උපයනවිට බදු ගෙවීම, පැමිණීම හා නිවාඩු දුම්රිය බලපත්‍ර හා පෞද්ගලික ලිපි ගොනු පරීක්ෂාව. 3. ප්‍රසම්පාදන ක්‍රියාවලිය පරීක්ෂාව, වැය ලෙජර, තත්කාර්ය අතුරු අග්‍රිම ගිණුම, පුවත්පත් අපහරණ, ඇප තැන්පත්, රෙජිස්ට්‍රාර් අංශය, සංවර්ධන ව්‍යාපෘති ගෙවීම් ගොනු පරීක්ෂාව. 4. විගණන විමසුම් ලේඛණ පරීක්ෂාව හා ආපදා කළමනාකරණ අමාත්‍යාංශයේ ප්‍රතිපාදන භාවිතය හා ප්‍රගතිය පරීක්ෂාව.
3	රඹුක්කන	2015 දෙසැම්බර් සිට 2016 දෙසැම්බර් දක්වා	1. ර.නි.අත්තිකාරම් බී ගිණුම, පොදු තැන්පත් ලේඛණය, වැටුප් ලේඛණ, සරප් අත ඉතිරි මුදල් හා ගබඩා පරීක්ෂාව 2. වැඩිහිටි ආධාර, උපයනවිට බදු ගෙවීම, පැමිණීම හා නිවාඩු දුම්රිය බලපත්‍ර හා පෞද්ගලික ලිපි ගොනු පරීක්ෂාව. 3. ප්‍රසම්පාදන ක්‍රියාවලිය පරීක්ෂාව, වැය ලෙජර, තත්කාර්ය අතුරු අග්‍රිම ගිණුම, පුවත්පත් අපහරණ, ඇප තැන්පත්, රෙජිස්ට්‍රාර් අංශය, සංවර්ධන ව්‍යාපෘති ගෙවීම් ගොනු පරීක්ෂාව. 4. විගණන විමසුම් ලේඛණ පරීක්ෂාව හා ආපදා කළමනාකරණ අමාත්‍යාංශයේ ප්‍රතිපාදන භාවිතය හා ප්‍රගතිය පරීක්ෂාව.

<p>4</p>	<p>අරණායක</p>	<p>2015 දෙසැම්බර් සිට 2016 දෙසැම්බර් දක්වා</p>	<p>1. ර.නි.අත්තිකාරම් බී ගිණුම, පොදු තැන්පත් ලේඛණය, වැටුප් ලේඛණ, සරප් අත ඉතිරි මුදල් හා ගබඩා පරික්ෂාව 2. වැඩිහිටි ආධාර, උපයනවිට බදු ගෙවීම, පැමිණීම හා නිවාඩු දුම්රිය බලපත්‍ර හා පෞද්ගලික ලිපි ගොනු පරික්ෂාව. 3. ප්‍රසම්පාදන ක්‍රියාවලිය පරික්ෂාව, වැය ලෙජර, තත්කාර්ය අතුරු අග්‍රිම ගිණුම, පුවත්පත් අපහරණ, ඇප තැන්පත්, රෙජිස්ට්‍රාර් අංශය, සංවර්ධන ව්‍යාපෘති ගෙවීම් ගොනු පරික්ෂාව. 4. විගණන විමසුම් ලේඛණ පරික්ෂාව හා ආපදා කලමනාකරණ අමාත්‍යාංශයේ ප්‍රතිපාදන භාවිතය හා ප්‍රගතිය පරික්ෂාව.</p>
<p>5</p>	<p>දැරණියගල</p>	<p>2015 අගෝස්තු සිට 2016 ජූනි දක්වා</p>	<p>1. ර.නි.අත්තිකාරම් බී ගිණුම, පොදු තැන්පත් ලේඛණය, වැටුප් ලේඛණ, සරප් අත ඉතිරි මුදල් හා ගබඩා පරික්ෂාව 2. වැඩිහිටි ආධාර, උපයනවිට බදු ගෙවීම, පැමිණීම හා නිවාඩු දුම්රිය බලපත්‍ර හා පෞද්ගලික ලිපි ගොනු පරික්ෂාව. 3. ප්‍රසම්පාදන ක්‍රියාවලිය පරික්ෂාව, වැය ලෙජර, තත්කාර්ය අතුරු අග්‍රිම ගිණුම, පුවත්පත් අපහරණ, ඇප තැන්පත්, රෙජිස්ට්‍රාර් අංශය, සංවර්ධන ව්‍යාපෘති ගෙවීම් ගොනු පරික්ෂාව. 4. විගණන විමසුම් ලේඛණ පරික්ෂාව හා ආපදා කලමනාකරණ අමාත්‍යාංශයේ ප්‍රතිපාදන භාවිතය හා ප්‍රගතිය පරික්ෂාව.</p>
<p>6</p>	<p>මාවනැල්ල</p>	<p>2015 දෙසැම්බර් සිට 2016 දෙසැම්බර් දක්වා</p>	<p>1. ර.නි.අත්තිකාරම් බී ගිණුම, පොදු තැන්පත් ලේඛණය, වැටුප් ලේඛණ, සරප් අත ඉතිරි මුදල් හා ගබඩා පරික්ෂාව 2. වැඩිහිටි ආධාර, උපයනවිට බදු ගෙවීම, පැමිණීම හා නිවාඩු දුම්රිය බලපත්‍ර හා පෞද්ගලික ලිපි ගොනු පරික්ෂාව. 3. ප්‍රසම්පාදන ක්‍රියාවලිය පරික්ෂාව, වැය ලෙජර, තත්කාර්ය අතුරු අග්‍රිම ගිණුම, පුවත්පත් අපහරණ, ඇප තැන්පත්, රෙජිස්ට්‍රාර් අංශය, සංවර්ධන ව්‍යාපෘති ගෙවීම් ගොනු පරික්ෂාව. 4. විගණන විමසුම් ලේඛණ පරික්ෂාව හා ආපදා කලමනාකරණ අමාත්‍යාංශයේ ප්‍රතිපාදන භාවිතය හා ප්‍රගතිය පරික්ෂාව.</p>

7	රුවන්වැල්ල	2016 පෙබරවාරි සිට 2017 මැයි දක්වා	<p>1. ර. නි. අත්තිකාරම් බි ගිණුම, පොදු තැන්පත් ලේඛණය, වැටුප් ලේඛණ, සරප් අත ඉතිරි මුදල් හා ගබඩා පරික්ෂාව</p> <p>2., වැඩිහිටි ආධාර, උපයනවිට බදු ගෙවීම, පැමිණීම හා නිවාඩු දුම්රිය බලපත්‍ර හා පෞද්ගලික ලිපි ගොනු පරික්ෂාව.</p> <p>3. ප්‍රසම්පාදන ක්‍රියාවලිය පරික්ෂාව, වැය ලෙජර, තත්කාර්ය අතුරු අග්‍රිම ගිණුම, පුවත්පත් අපහරණ, ඇප තැන්පත්, රෙජිස්ට්‍රාර් අංශය, සංවර්ධන ව්‍යාපෘති ගෙවීම් ගොනු පරික්ෂාව.</p> <p>4. විගණන විමසුම් ලේඛණ පරික්ෂාව හා ආපදා කලමනාකරණ අමාත්‍යාංශයේ ප්‍රතිපාදන භාවිතය හා ප්‍රගතිය පරික්ෂාව.</p>
8	වරකාපොල	2016 ජූනි සිට 2017 සැප්තැම්බර් දක්වා	<p>1. ර. නි. අත්තිකාරම් බි ගිණුම, පොදු තැන්පත් ලේඛණය, වැටුප් ලේඛණ, සරප් අත ඉතිරි මුදල් හා ගබඩා පරික්ෂාව</p> <p>2., වැඩිහිටි ආධාර, උපයනවිට බදු ගෙවීම, පැමිණීම හා නිවාඩු දුම්රිය බලපත්‍ර හා පෞද්ගලික ලිපි ගොනු පරික්ෂාව.</p> <p>3. ප්‍රසම්පාදන ක්‍රියාවලිය පරික්ෂාව, වැය ලෙජර, තත්කාර්ය අතුරු අග්‍රිම ගිණුම, පුවත්පත් අපහරණ, ඇප තැන්පත්, රෙජිස්ට්‍රාර් අංශය, සංවර්ධන ව්‍යාපෘති ගෙවීම් ගොනු පරික්ෂාව.</p> <p>4. විගණන විමසුම් ලේඛණ පරික්ෂාව හා ආපදා කලමනාකරණ අමාත්‍යාංශයේ ප්‍රතිපාදන භාවිතය හා ප්‍රගතිය පරික්ෂාව.</p>
9	බුලත්කොහුපිටිය	2015 අගෝස්තු සිට 2016 මැයි දක්වා	<p>1. ර. නි. අත්තිකාරම් බි ගිණුම, පොදු තැන්පත් ලේඛණය, වැටුප් ලේඛණ, සරප් අත ඉතිරි මුදල් හා ගබඩා පරික්ෂාව</p> <p>2., වැඩිහිටි ආධාර, උපයනවිට බදු ගෙවීම, පැමිණීම හා නිවාඩු දුම්රිය බලපත්‍ර හා පෞද්ගලික ලිපි ගොනු පරික්ෂාව.</p> <p>3. ප්‍රසම්පාදන ක්‍රියාවලිය පරික්ෂාව, වැය ලෙජර, තත්කාර්ය අතුරු අග්‍රිම ගිණුම, පුවත්පත් අපහරණ, ඇප තැන්පත්, රෙජිස්ට්‍රාර් අංශය, සංවර්ධන ව්‍යාපෘති ගෙවීම් ගොනු පරික්ෂාව.</p> <p>4. විගණන විමසුම් ලේඛණ පරික්ෂාව හා ආපදා කලමනාකරණ අමාත්‍යාංශයේ ප්‍රතිපාදන භාවිතය හා ප්‍රගතිය පරික්ෂාව.</p>

**ආදායම් රැස්කිරීම**

දිස්ත්‍රික්කයේ ආදායම් රැස් කිරීමේ නියෝජිත ආයතනයක් ලෙස දිස්ත්‍රික් ලේකම් කාර්යාලය කටයුතු කරයි. මේ සඳහා ප්‍රාදේශීය ලේකම් කාර්යාල 11 උපකාරි වේ.

අංක ය	ආදායම් සංකේතය	ආදායම් විස්තරය	එකතු කළ ආදායම 2016	එකතු කළ ආදායම 2017
1	10-03-07-02	රෙජිස්ට්‍රාර් ජනරාල් දෙපාර්තමේන්තුවට අදාළ ලියාපදිංචි කිරීමේ ගාස්තු	16,544,288.42	17,773,611.45
2	10-03-07-03	පෞද්ගලික දැව ප්‍රවාහනය	1,629,510.80	1,498,547.00
3	10-03-07-04	විකුණුම් බදු	-	44,000.00
4	10-03-07-99	අනෙකුත්	10,277,287.55	10,922,683.95
5	10-03-07-05	මහජන ආරක්ෂක අමාත්‍යාංශයට අදාළ බලපත්‍ර ගාස්තු	263,800.00	421,670.00
6	20-02-01-01	රජයේ ගොඩනැඟිලි කුලී	1,006,009.54	1,403,892.21
7	20-02-02-99	වෙනත්	6,138,625.54	7,556,283.68
8	20-03-03-02	දඩ මුදල් හා රාජ සන්තක කිරීම් -අනෙකුත්	1,750.00	4,427.42
9	20-03-02-03	1968 අංක 32 දරන පනත අනුව පුද්ගලයන් ලියාපදිංචි කිරීමේ ගාස්තු	390,650.00	450,350.00
10	20-03-02-13	විභාග හා අනෙකුත් ගාස්තු	345,210.00	14,550.00
11	20-03-02-14	මෝටර් රථ ප්‍රවාහන අණ පනත යටතේ අයකරනු ලබන ගාස්තු හා අනෙකුත් ලැබීම්	64,987,180.01	60,250,635.00
12	20-03-02-99	විවිධ	1,271,471.22	1,839,097.18
13	20-03-03-00	දඩ මුදල් හා රාජ සන්තක කිරීම්	--	--
14	20-03-99-00	අනෙකුත් ලැබීම්	17,332,209.96	9,416,798.38
15	20-04-01-00	සමාජ සංරක්ෂණ දායක මුදල්	30,277,322.21	35,780,545.08
		<b>එකතු කළ මුළු ආදායම</b>	<b>150,465,315.25</b>	<b>147,377,091.10</b>

වර්ගය - ආදායම් ගිණුම

විස්තරය	මූල්‍ය කාණ්ඩ සාධනය				
	රුපියල් '000				
	අදාළ වර්ෂය		පෙර වර්ෂයේ	විචලනය	
	නියමිත	සත්‍ය	සත්‍ය	නියමිත	පෙර වර්ෂයේ
					සත්‍ය
ආදායම් සංකේත					
			-		
10-03-07-02	-	17,800	16,544		1,256
10-03-07-03	-	1,500	1,630		(130)
10-03-07-04		0.440	-		0
10-03-07-99	9,000	11,000	10,277		723
10-03-07-05		0.423	0.264		0
20-02-01-01	1	1,405	1,006		399
20-02-02-99	7,000	8,044	6,139		1,905
20-03-03-02	-	0.005	0.002		0
20-03-02-03	-	0.451	0.391		0
20-03-02-13	-	0.015	0.345		(0)
20-03-02-14	3,135	60,254	65,987		(5,733)
20-03-02-99	1	1,850	1,272		578
20-03-99-00	7,260	9,523	17,332		(7,809)
20-04-01-00	-	36,000	30,277		5,723
එකතුව		147,377	150,465		

**මානව සම්පත් සංවර්ධනය**

**රැකියා ප්‍රවර්ධන සේවා අංශයේ කටයුතු**

දිස්ත්‍රික්කයේ මානව සම්පත් සංවර්ධන කටයුතු සඳහා මෙම අංශයේ දායකත්වය ඉතා ඉහළ මට්ටමක පවතී. වෘත්තීය මාර්ගෝපදේශ නිලධාරී සහ මානව සම්පත් සංවර්ධන සහකාර නිලධාරීන් 09 දෙනෙකුගෙන් හා සංවර්ධන නිලධාරීන් 02 දෙනෙකුගෙන් මෙම අංශය සමන්විත වේ.

මෙම අංශයන් විසින් 2017 වසරේදී සිදු කරන ලද කාර්යයන් වල වාර්ෂික ප්‍රගති සාරාංශය පහත දැක්වේ.

වෘත්තීය මාර්ගෝපදේශය			
දැනුවත් කිරීම්	වැඩසටහන්	ප්‍රතිලාභීන්	වියදම (රු)
<ul style="list-style-type: none"> <li>පාසල් සිසුන් (සා/පෙල හා උ/පෙ)</li> </ul>	196	7,499	--
<ul style="list-style-type: none"> <li>.ගුරුවරුන් දැනුවත් කිරීමේ වැඩසටහන්</li> </ul>	04	46	27,680.00
<ul style="list-style-type: none"> <li>රැකියා අපේක්ෂිතයින්</li> </ul>	07	234	108,350.00
<ul style="list-style-type: none"> <li>ව්‍යවසායකයින්</li> </ul>	14	512	70,700.00
<ul style="list-style-type: none"> <li>රැකියාපොළ - රැකියා 100 වැඩසටහන</li> </ul>	03	338	56,975.00
<ul style="list-style-type: none"> <li>රැකියාගත කිරීම්</li> </ul>	06	2,200	--
<ul style="list-style-type: none"> <li>දෙමාපියන් දායක කිරීම්</li> </ul>	11	576	24,750.00
<b>රැකියා සඳහා යොමු කිරීම්</b>			
<ul style="list-style-type: none"> <li>ලියාපදිංචි කිරීම්</li> </ul>		9,000	
<ul style="list-style-type: none"> <li>රැකියා ඇබුර්තු ලබා ගැනීම්</li> </ul>		1,025	
<ul style="list-style-type: none"> <li>සම්මුඛ පරීක්ෂණයට යොමු කිරීම්</li> </ul>		659	
<ul style="list-style-type: none"> <li>රැකියාගත කිරීම්</li> </ul>		201	

### මැතිවරණ කටයුතු

කැගල්ල දිස්ත්‍රික්කයේ ඡන්ද බල ප්‍රදේශ සංඛ්‍යාව 09කි. මෙහි නගර සභා 01 ක් සහ ප්‍රාදේශීය සභා 11 ක් ඇත. ඡන්ද හිමි නාමලේඛනය යාවත් කාලීන කිරීම, මැතිවරණ කොමිෂන් සභාව සඳහා මැතිවරණයට අදාළ සියළු පාර්ශවකරුවන්ගේ සහභාගිත්වයෙන් යුත් උපාය මාර්ගික සැලැස්ම (Strategic Plan) පිළියෙල කිරීමට දායකවීම. ශිෂ්‍ය පාර්ලිමේන්තුව, යොවුන් පාර්ලිමේන්තුවට අදාළ ඡන්ද පැවැත්වීම සම්බන්ධයෙන් අපේක්ෂකයන් දැනුවත් කිරීම සඳහා නාට්‍ය රභදක්වමින් පාසල් දරුවන්, වැඩිහිටි ප්‍රජාව, ආබාධිත ප්‍රජාව දැනුවත් කිරීමට කාර්යාල නිලධාරීන් කටයුතු කිරීම. පාසල් කිහිපයක ඡන්ද පැවැත්වීම හා ඡන්ද ගණන් කිරීම නිරීක්ෂණය කිරීම. රජයේ ඉඩම් සඳහා ඉඩම් ඔප්පු ලබා දීමට අවශ්‍ය ඡන්දහිමි නාමලේඛණ උපුටන නිකුත් කිරීම. පළාත් පාලන ඡන්ද විමසීම සම්බන්ධයෙන් සීමා නිර්ණ කොට්ඨාශ ක්‍රමයට අදාළව සුදානම්වීම.

#### ඡන්ද බල ප්‍රදේශය

#### අක්ෂරය

දැදිගම	අ
ගලිගමුව	ආ
කැගල්ල	ඇ
රඹුක්කන	ඈ
මාවනැල්ල	ඉ
අරණායක	ඊ
යටියන්තොට	උ
රුවන්වැල්ල	ඌ
දැරණියගල	එ

#### නගර සභා

#### ප්‍රාදේශීය සභා

- |           |                    |
|-----------|--------------------|
| 1. කැගල්ල | 1. කැගල්ල          |
|           | 2. ගලිගමුව         |
|           | 3. වරකාපොල         |
|           | 4. රඹුක්කන         |
|           | 5. මාවනැල්ල        |
|           | 6. අරණායක          |
|           | 7. යටියන්තොට       |
|           | 8. දැරණියගල        |
|           | 9. රුවන්වැල්ල      |
|           | 10. දෙහිඹව්ව       |
|           | 11. බුලත්කොහුපිටිය |



### මාධ්‍ය හා ප්‍රවෘත්ති කටයුතු

දිස්ත්‍රික් මාධ්‍ය ඒකකය ප්‍රවෘත්ති නිලධාරී , ව්‍යාපෘති ක්‍රියාත්මක කිරීමේ සහකාර සහ සංවර්ධන නිලධාරීන් දෙදෙනෙකුගෙන් සමන්විත වේ. 2017 වර්ෂයේ දී ප්‍රවෘත්ති අංශය මඟින් සිදුකල කාර්යයන් පහත දැක්වේ.විශේෂයෙන් කැගල්ල දිස්ත්‍රික්කයේ සංවර්ධන කටයුතු මුල්කර ගනිමින් සියළු ක්ෂේත්‍ර නියෝජනය වන ලෙස සකස් කල “පත්තරේ” මාසික සඟරාවේ මුල් කලාපය එළිදැක්වීම 2017.12.04 වන දින සිදු විය.

1.ජන මාධ්‍ය වැඩමුළු පැවැත්වීම	-	02
2.ප්‍රවෘත්ති නිවේදන නිකුත් කිරීම	-	243
3.රජයේ නිල පුවත් වෙබ් අඩවියට ප්‍රවෘත්ති නිවේදන නිකුත් කිරීම	-	152
4.මාධ්‍ය සම්බන්ධීකරණ කටයුතු	-	50
5. “පත්තරේ” මාසික සඟරාව සම්පාදනය කිරීම		

### ආපදා කළමනාකරණ කටයුතු

ආපදා කළමනාකරණ අමාත්‍යාංශය යටතේ ක්‍රියාත්මක ජාතික ආපදා සහන සේවා මධ්‍යස්ථානය මඟින් කැගල්ල දිස්ත්‍රික්කයේ ආපදාවට පත්වූවන්ගේ ජන ජීවිතය යථා තත්වයට පත්කර ගෙන යාම සඳහා අතිරේක දිස්ත්‍රික් ලේකම් (ඉඩම්) තුමියගේ මූලිකත්වය ඇතිව ක්‍රියාත්මක කිරීම සඳහා දිස්ත්‍රික් ආපදා සහන සේවා මධ්‍යස්ථානය සංවර්ධන නිලධාරීවරයකුගෙන් හා ප්‍රාදේශීය ලේකම් කාර්යාල අනුයුක්ත සංවර්ධන නිලධාරීන් මඟින් දිස්ත්‍රික්කය පුරා ආපදාවට පත්වූවන් යථාතත්වයට පත් කිරීමේ කටයුතු සිදුකරමින් පවතී.

2016/2017 වර්ෂ වල කැගල්ල දිස්ත්‍රික්කයේ ඇති වූ අධික වර්ෂා තත්ත්වය නිසා ඇති වූ නායයෑම් නිසා දිස්ත්‍රික්කයේ ප්‍රාදේශීය ලේකම් කොට්ඨාශ 11 ම ආපදාවෙන් පීඩාවට පත්විය.මෙම තත්ත්වය යටතේ ජීවිත හානි විශාල සංඛ්‍යාවක් සිදු වූ අතර මෙහිදී අරණායක ප්‍රාදේශීය ලේකම් කොට්ඨාශයේ 22 ක් ද, බුලත්කොහුපිටිය ප්‍රාදේශීය ලේකම් කොට්ඨාශයේ 15 දෙනෙක්ද, දෙහිඕවිට ප්‍රාදේශීය ලේකම් කොට්ඨාශයේ 05 දෙනෙක්ද,කැගල්ල ප්‍රාදේශීය ලේකම් කොට්ඨාශයෙන් නායයෑම්, අධික වර්ෂාව හා ඉවුරු කඩා වැටීම නිසා හානි වූ නිවාස පිළිබඳව වාර්තාවී ඇත.එහි දී පුර්ණ හානි වූ නිවාස සංඛ්‍යාව 178 ක් ද අර්ධ හානි වූ නිවාස සංඛ්‍යාව 1735 කොට්ඨාශයේ 1 අයෙක්ද ඇතුළුව පුද්ගලයන් 43 මිය ගොස් ඇත.මෙහිදී අතුරුදහන් වූ පුද්ගලයන් සංඛ්‍යාව 100 කි.

මෙසේ නිවාස ඉදිකිරීම සඳහා තම ශ්‍රමයෙන් නිවාස ඉදි කිරීම පළමු වාරිකය වශයෙන් රු. 40,000/= බැගින් ප්‍රතිලාභින් 526 ක් සඳහා 21,040,000/= ක මුදලක් ලබා දී ඇත.දෙවන අදියර යටතේ පුද්ගලයන් 713 ක් සඳහා රු . 11,640,000/= ක් ලබා දී ඇත.මරණ වන්දි වශයෙන් රු.6,245,000/= ගෙවා ඇත.අවතැන් වූ පුද්ගලයන් සඳහා වියළි සලාක හා පිසු ආහාර සඳහා 8,002,027.04 ක මුදලක් මේ වන විට වියදම් ඇති බව දැනට ප්‍රාදේශීය ලේකම් කොට්ඨාශ මඟින් එවා ඇති වියදම් වාර්තා මඟින් තහවුරු වී ඇත.

2017 වර්ෂයේ ආපදා සිද්ධීන් පිළිබඳ සංඛ්‍යා තොරතුරු

ප්‍රාදේශීය ලේකම් කාර්යාලය	සුළං		නිවාස හානි	නායයෑම් හා නායයෑම් අවධානම්		නිවාස හානි	අක්කුණු			නිවාස හානි	ගංවතුර					
	විපතට පත් පවුල් සංඛ්‍යාව	විපතට පත් පුද්ගලයන් සංඛ්‍යාව		පුර්ණ හානි	අර්ධ හා පාර්ශ්වීය		විපතට පත් පවුල් සංඛ්‍යාව	විපතට පත් පුද්ගලයන් සංඛ්‍යාව	පුර්ණ හානි		අර්ධ හා පාර්ශ්වීය	විපතට පත් පවුල් සංඛ්‍යාව	විපතට පත් පුද්ගලයන් සංඛ්‍යාව	මරණ	පුර්ණ හානි	අර්ධ හා පාර්ශ්වීය
දෙහිඹවිට	4	7	--	7	69	268	3	4	4	9	--	--	4	589	953	4
යටියන්තොට	50	171	--	47	50	198	--	11	4	16	--	--	2	--	--	--
රඹුක්කන	14	52	--	7										--	--	--
අරණායක	21	74		22					9	44						
දැරණියගල	31	67							6	24						
ගලිගමුව	156	307	3	60												
කෑගල්ල	28	88		17					11	52						
මාවනැල්ල	52	174	1	35					5	25		4	6	27		
රුවන්වැල්ල	17	53		16	4	21		1	24	126			7	24		
වරකාපොල	45	170	2	39												
බුලත්කොහුපිටිය	20	84		18	5	17			3	10	1	1				
<b>එකතුව</b>	438	1247	6	268	128	504	3	16	66	306	1	1	10	602	1004	4

ඉඩම් ප්‍රතිසංස්කරණ කටයුතු ලබා දී ඇති මුදල් පිළිබඳ විස්තර

ප්‍රාදේශීය ලේකම් කාර්යාලය	ලබා දුන් මුදල රු.ගන
දෙහිඹවිට	48,062,733.11
යටියන්තොට	7,038,249.23
රඹුක්කන	5,335,068.09
අරණායක	13,689,681.21
ගලිගමුව	19,359,858.50
කෑගල්ල	20,886,131.93
මාවනැල්ල	16,227,753.93
රුවන්වැල්ල	5,869,374.10
වරකාපොල	2,780,000.00
බුලත්කොහුපිටිය	4,437,277.00
දිස්ත්‍රික් ලේකම් කාර්යාලය	26,361,603.62
<b>එකතුව</b>	<b>170,047,730.30</b>

**2017 ආපදා පිළිබඳ සංඛ්‍යා තොරතුරු**

ප්‍රාදේශීය කාර්යාලය	ලේකම්	පවුල් සංඛ්‍යාව	පුද්ගලයන් සංඛ්‍යාව	මරණ සංඛ්‍යාව	නිවාස (පූර්ණ හානි)	නිවාස (අර්ධ හා පාර්ශ්වීය හානි)
දෙහිඕවිට		666	1,237	04	03	15
යටියන්තොට		104	385	--	--	60
රඹුක්කන		2,249	7,421	--	--	07
අරණායක		30	118	--	--	22
දැරණියගල		4,497	16,729	--	--	--
ගලිගමුව		4,616	16,945	--	--	60
කෑගල්ල		942	2,823	--	03	17
මාවනැල්ල		63	226	--	--	39
රුවන්වැල්ල		110	574	--	01	17
වරකාපොල		10,749	41,598	--	02	39
බුලත්කොහුපිටිය		472	1,745	01	01	18
එකතුව		24,498	89,801	05	10	294

2016 වසරේ මැයි මස සිදු වූ අරණායක සාමසර කන්දේ නායයාමෙන් දිස්ත්‍රික්කයේ ප්‍රාදේශීය ලේකම් කොට්ඨාස රැසක පවුල් ඒකක 9620 ක පුද්ගලයින් 33301 ක් අවතැන්ව සිටි අතර ඔවුන් සඳහා දිස්ත්‍රික්කය තුළ විවිධ ස්ථානයන් හි පිහිටුවා තිබූ කඳවුරු ප්‍රමාණය 73 කි. අවතැන් වූ පවුල් ඒකක 2023 ක් සඳහා දිස්ත්‍රික්කය තුළ නිවාස ඉදිකිරීමට තිබුණි.

මෙම පිරිස නැවත පදිංචි කිරීම වඩාත් කඩිනම් කළ යුතු වූ බැවින් මේ සම්බන්ධ සියළුම රාජ්‍ය නිලධාරීන්ගේ එකතුවෙන් හා දිස්ත්‍රික් ලේකම්තුමාගේ ප්‍රධානත්වයෙන් යුත් කමිටුවක් පත් කෙරුණ අතර එහිදී යළි පදිංචි කිරීමේ දී ප්‍රායෝගිකව හඳුනාගත් ගැටළු විශ්ලේෂණයකොට වැදගත් තීරණ රැසකට එළඹීමට හැකි විය. එහිදී නැවත පදිංචි කිරීම සඳහා හඳුනාගත් ප්‍රතිලාභීන්ගේ ගැටළු සාකච්ඡා කිරීම සඳහා දිස්ත්‍රික් ලේකම්තුමාගේ අධීක්ෂණය මත ප්‍රාදේශීය ලේකම් කොට්ඨාස 4ක සහ දිස්ත්‍රික් ලේකම් කාර්යාලයේ දී ජංගම සේවා 5 ක් පැවැත් වූ අතරම අවතැන්වූවන්ගේ පොදු ගැටළු සහිත අවස්ථාවලදී කණ්ඩායම් වශයෙන් කැඳවා සාකච්ඡා කොට අවශ්‍ය විසඳුම් ලබා දීමට හැකි විය. නිවාස ඉදිකිරීම සඳහා ප්‍රතිලාභීන්ට මුදල් නිදහස් කිරීමේ අදියර ප්‍රමාණය අවම කරමින් පදිංචි කිරීම වඩාත් වේගවත් කිරීමට හැකි විය. විශේෂයෙන් අවශ්‍ය සෑම විටම දිස්ත්‍රික් දේශපාලන අධිකාරිය මේ සඳහා දැක්වූ ආයතනවල සහයෝගීත්වය සිහිපත් කරමි.

කෑගලු දිස්ත්‍රික්කයේ විපතට පත් ජනතාවගේ සහන කටයුතු සඳහා රජය වැය කොට ඇති මුදල රු. මි 2250 කි. මේ වන විට අවතැන් වූවන් සියළු දෙනා කඳවුරුවලින් ඉවත් කර නැවත පදිංචි කොට ඇති අතර එය දිස්ත්‍රික්කයේ ලෙස අප ලැබූ සුවිශාල ජයග්‍රහණයකි.

**ඉඩම් සහ දිස්ත්‍රික් රෙජිස්ට්‍රාර් අංශයේ කටයුතු  
කාර්ය මණ්ඩල සංයුතිය**

තනතුර	සංඛ්‍යාව
1. ඉඩම් රෙජිස්ට්‍රාර්	01
2. අතිරේක ඉඩම් රෙජිස්ට්‍රාර්	05
3. සංවර්ධන නිලධාරී	02
4. කළමනාකරණ සහකාර	12
5. ලේඛන සහකාර	10
6. කාර්යාල කාර්ය සේවක	05
7. පොත් බැලුම්කරු	01

2017 වර්ෂයේ දී මෙම අංශය මඟින් සිදු කරන ලද පුද්ගලයන් හා ඉඩම් ලියාපදිංචි කිරීමේ කටයුතු පහත දැක්වේ.

1. ලියාපදිංචියට ලද ඔප්පු සංඛ්‍යාව		39,322
2. ලද ඔප්පු දෙවන පිටපත් සංඛ්‍යාව		31,497
3. සහතික පිටපත් නිකුත් කල ඉල්ලුම් පත්‍ර සංඛ්‍යාව		
i. ඉඩම් ලේඛණ		32,932
ii. ඔප්පු පිටපත්		8,277
4. ලේඛණ සෙවීමට ලද ඉල්ලුම්පත් සංඛ්‍යාව		
i. ඉඩම් ලේඛණ		5,607
ii. ඔප්පු හා වෙනත් ලේඛණ		39
5. අයකර ගන්නා ලද ගාස්තු ප්‍රමාණයන්		
i. ලියාපදිංචි කිරීමේ ගාස්තු	රු.	4,631,200.00
ii. ඉල්ලුම් පත්‍ර ගාස්තු	රු.	10,157,700.00
iii. ලේඛණ සෙවීම සඳහා ගාස්තු	රු.	2,260,500.00
iv. දෙවන පිටපත් වලට අලවන ලද මුද්දර	රු.	268,528,689.75
6. වෙනත්		
i. මුද්දර ගාස්තු යටතේ අයකරගත් හිඟ	රු.	9,460.00
ii. නොතාරිස් ආඥා පනත යටතේ අයකල දඩ	රු.	2,365.00
iii. නොතාරිස්වරුන්ගේ වැරදි සම්බන්ධයෙන් රෙජිස්ට්‍රාර් ජනරාල් විසින් නියම කරන ලද දඩ මුදල්	රු.	4,671.00
7. සිවිල් ලියාපදිංචි කිරීම්		
i. ලියාපදිංචි කරන ලද විවාහ සංඛ්‍යාව		11
ii. අනුමත කළ ප්‍රකාශ පත්‍ර සංඛ්‍යාව		315
iii. නිකුත් කරන ලද අනුමාන වයස් සහතික සංඛ්‍යාව		95
iv. විවාහ, උප්පැන්න සහ මරණ සහතික සහ අනුමාන වයස් සහතික පිටපත් ලබා ගැනීම.		
a) ලද ඉල්ලීම් පත්‍ර සංඛ්‍යාව		1,675
b) නිකුත් කරන ලද පිටපත්		2,057
c) අයකරන ලද මුද්දර ගාස්තු	රු.	294,000.00

විවිධ ව්‍යවස්ථා/ රෙගුලාසි මත පැවරුණු කාර්යයන් ඉටු කිරීම.

කාර්යාලය	2016 වර්ෂය				2017 වර්ෂය			
	ආදායම් සහතික	වටිනාකම් සහතික	තක්සේරු වාර්තා	විවාහ/ උප්පැන්න / මරණ	ආදායම් සහතික	වටිනාකම් සහතික	තක්සේරු වාර්තා	විවාහ/ උප්පැන්න / මරණ
කෑගල්ල	658	08	--	987	760	05	--	30,028
අරණායක	417	--	--	117	361	--	--	84
වරකාපොල	482	04	03	8,987	502	02	04	1,635
ගලිගමුව	317	10	--	5,189	352	06	--	5,203
රුවන්වැල්ල	261	06	01	6,443	308	08	--	284
යටියන්තොට	299	01	--	6,686	162	--	--	7,183
දැරණියගල	183	02	--	689	224	01	01	5,294
දෙහිඔව්ව	252	06	--	1,048	236	18	--	1,081
බුලත්කොහුපිටිය	427	01	--	204	244	--	--	24
රඹුක්කන	976	--	--	7,281	831	--	--	124
මාවනැල්ල	582	05	--	20,069	681	04	01	360
එකතුව	4,882	60	04	56,652	4,661	44	06	51,300

බලපත්‍ර නිකුත් කිරීම

	දැව බලපත්‍ර	දැව හෙලීම	වාහන	ගමන් බලපත්‍ර	වැලි ගොඩ දැමීම	පු.ලි.දෙ. හැඳුණුමපත්	සුරා බලපත්‍ර	ගිනි අවි පුපුරන ද්‍රව්‍ය	කළුගල්
කැගල්ල	560	586	24,984	--	37	10,287	24	02	10
අරණායක	736	567	7,559	--	04	2,092	02	02	01
වරකාපොල	598	753	22,688	--	45	3,559	13	--	686
ගලිගමුව	757	645	9,357	--	146	2,226	02	--	--
රුවන්වැල්ල	395	597	12,890	--	61	2,251	08	--	--
යටියන්තොට	736	410	7,387	--	337	2,015	04	--	--
දැරණියගල	314	336	5,345	--	160	1,667	02	06	--
දෙනිඹිවිට	416	300	12,408	--	20	2,076	03	01	10
මුලත්කොහුපිටිය	235	255	4,935	--	81	1,660	01	--	--
රඹුක්කන	575	1,055	16,210	--	56	2,687	32	--	--
මාවනැල්ල	607	1,080	19,604	--	58	2,660	09	11	13
එකතුව	5,929	6,584	143,367	--	1,005	33,180	100	22	720

**ලියාපදිංචි කිරීම්**

කාර්යාලය	2016 වර්ෂය				2017 වර්ෂය			
	ව්‍යාපාර නාම	උප්පැන්න	විවාහ	මරණ	ව්‍යාපාර නාම	උප්පැන්න	විවාහ	මරණ
කෑගල්ල	238	4,700	739	1,134	212	4,602	638	1,361
අරණායක	83	08	383	239	81	03	316	314
වරකාපොල	212	19	729	619	221	19	860	756
ගලිගමුව	143	--	911	284	161	01	705	325
රුවන්වැල්ල	149	79	70	12	222	--	53	09
යටියන්තොට	151	08	258	277	151	08	351	285
දැරණියගල	44	37	454	198	68	02	43	29
දෙහිඕවිට	229	05	735	308	137	03	740	338
බුලත්කොහුපිටිය	64	07	240	204	53	06	227	236
රඹුක්කන	242	14	687	315	200	08	606	358
මාවනැල්ල	211	2,822	1,138	866	167	2,796	1,124	858
එකතුව	1,766	7,699	6,344	4,456	1,673	7,448	5,663	4,869

**මෝටර් රථ අංශය**

මෝටර් රථ ප්‍රවාහන දෙපාර්තමේන්තුවේ කාර්යභාරය වූ විධිමත් මෝටර් වාහන නියාමනයක් පවත්වා ගැනීම මඟින් එම ක්ෂේත්‍රය පිළිබඳව ඉහල මහජන ප්‍රසාදයක් අත්කර ගැනීමට කටයුතු කිරීම මෙම අංශය මඟින් ඉටු වේ.

2016 වසරට සාපේක්ෂව 2017 වසරේ දී මෝටර් රථ ප්‍රවාහන අංශය කළ රාජකාරි කටයුතු පිළිබඳ දත්තයන් පහත දක්වා ඇත.

අනු අංකය	විස්තරය	2016 වසරේදී නිකුත් කළ සංඛ්‍යාව	2017 වසරේදී නිකුත් කළ සංඛ්‍යාව
01	රියදුරු බලපත්‍ර නිකුත් කිරීම	18,676	18,378
02	දෝෂ සහිත වාහන සඳහා තහංචි නියෝග නිකුත් කිරීම	308	230
03	යතුරු පැදි ලියාපදිංචි කිරීම	627	760
04	නව අංක තහඩු නිකුත් කිරීම	9,035	8,519
05	යෝග්‍යතා වාර්තා ඉදිරිපත් කිරීම	686	695
06	රථවාහන අනතුරු පරීක්ෂාව	816	943
07	රියදුරු බලපත් අළුත් කිරීම	2,658	3,917
08	රියදුරු බලපත්‍ර ලිඛිත පරීක්ෂණ	23,824	24,104
09	රියදුරු බලපත්‍ර ප්‍රායෝගික පරීක්ෂණ	27,239	24,774



**මිණුම් හා ප්‍රමිති සේවා ඒකකය**

කාර්යභාර නිලධාරී , මිණුම් සේවා උපක්‍රම පරීක්ෂකවරුන් දෙදෙනෙකු හා සංවර්ධන නිලධාරීන් දෙදෙනෙක් මගින් මෙම ඒකකයේ කටයුතු කෙරේ.

	2016 වසර තුළ ක්‍රියාකාරකම්	2017 වසර තුළ ක්‍රියාකාරකම්
කිරුම් මිණුම් උපකරණ මුද්‍රා තැබීම් වාර	8,678	8,303
කිරුම් මිණුම් උපකරණ මුද්‍රා තැබීම් ආදායම්	රු.10,555,318.90	රු.9,588,090.50
කිරුම් මිණුම් උපකරණ වැටලීම්	45	24
කිරුම් මිණුම් උපකරණ වැටලීම් ආදායම්	රු.51,000.00	රු.37,000.00
කිරුම් මිණුම් මුද්‍රා තබන ඒකක	33,005	35,022

**පුපුරණ ද්‍රව්‍ය අංශය**

පුපුරණ ද්‍රව්‍ය සඳහා නිකුත් කළ බලපත් සංඛ්‍යාවේ විශාල වැඩිවීමක් 2016 වසරට සාපේක්ෂව 2017 වසර තුළ සිදු වී නැත.

	2016 වසර	2017 වසර
1. පුපුරණ ද්‍රව්‍ය අවසර පත්‍ර නිකුත් කිරීම		
(අ). ව්‍යාපාරික	161	120
(ආ). ව්‍යාපාරික නොවන	34	78
2. පුපුරණ ද්‍රව්‍ය විකිණීමේ බලපත්‍ර නිකුත් කිරීම	03	03
3. රතිඤ්ඤා හා ගිනිකෙළි භාණ්ඩ විකිණීමේ බලපත්‍ර නිකුත් කිරීම	30	26
එකතුව	228	227

**සංඛ්‍යාලේඛණ අංශය**

සංඛ්‍යාලේඛන අංශය දිස්ත්‍රික් සංඛ්‍යාලේඛනඥ වරයකුගෙන්ද, මූලස්ථාන සංඛ්‍යාලේඛන නිලධාරීන් දෙදෙනෙකුගෙන්ද, මූලස්ථාන සංඛ්‍යාලේඛන සහකාර නිලධාරීන් දෙදෙනෙකුගෙන්ද, කළමනාකරණ සහකාරවරු දෙදෙනෙකුගෙන්ද, තොරතුරු හා සන්නිවේදන තාක්ෂණ සහකාර පස්දෙනෙකුගෙන්ද, කාර්යාල කාර්ය සේවක මහතෙකුගෙන්ද, රියදුරු මහතෙකුගෙන්ද සමන්විත වේ.

**2017 වසර තුළ ඉටු කරන ලද සමීක්ෂණ/ සංගණන පිළිබඳ වාර්තා**

අනු අංකය	කාර්යය	සම්පූර්ණ කලයුතු දිනය	අදාළ දිනට ප්‍රගතිය
01.	කෘෂි කර්ම සංඛ්‍යාලේඛන එක්රැස් කිරීමේ වි වගාව 1. 2016/2017 මහ කන්නයේ වසුරන ලද බිම් ප්‍රමාණය 2. 2016/17 මහ කන්නයේ කපා ගන්නා ලද බිම් ප්‍රමාණය 3. 2017 යල කන්නයේ වගා කරන ලද බිම් ප්‍රමාණය 4. 2017 යල කන්නයේ කපා ගන්නා ලද බිම් ප්‍රමාණය.	ජනවාරි 15 මැයි 30 අගෝස්තු 01 නොවැම්බර් 10	100% 100% 100% 100%
02.	වි අස්වැන්න ඇස්තමේන්තු කිරීමේ වැඩසටහන 1.2016/2017 - මහ කන්නය 2.2017 - යල කන්නය	අප්‍රේල් 15 ඔක්තෝබර් 15	98% 50%
03.	ගොඩ ගොවිතැන් වාර්තාව 1. 2016/17 මහ වාර්තාව 2. 2017 යල වාර්තාව	මැයි 15 ට පෙර සැප්තැම්බර් 30 ට පෙර	100% 100%
04.	සත්ත්ව පාලන සංඛ්‍යාලේඛණ 2017	ඔක්තෝබර් 30 දිනට පෙර	100%
05.	මස් පිණිස සතුන් මැරීමේ වාර්තාව - 2017	මාර්තු 31 දිනට පෙර	100%
06.	ශ්‍රී ලංකා ශ්‍රම බල සමීක්ෂණය	දෙසැම්බර් 31	100%
07.	දේශීය නිෂ්පාදන මිලහා නාගරික සිල්ලර මිල 1. සතිපතා මිල 2. අර්ධ මාසිකව කාණ්ඩ 1 3. මාසිකව කාණ්ඩ 11 4. කාර්තු අනුව කාණ්ඩ 111	සතියකට වරක් සති 2 වරක් 1 සහ 3 වන සතිය මසකට වරක් මාස තුනකට වරක්	100% 100% 100% 100%
08.	ත්‍රෛමාසික කර්මාන්ත සමීක්ෂණය - 2017	දෙසැම්බර් 31	100%
09.	පලාත් පාලන සංඛ්‍යාලේඛණ - 2017	මැයි 31 ට පෙර	100%
10.	ගොඩනැගිලි සංඛ්‍යාලේඛන	ඊළඟ මාසයේ 10 දිනට පෙර	100%
11.	ප්‍රජා විද්‍යාත්මක හා සෞඛ්‍ය සමීක්ෂණය f 1 යාවත්කාලීන කිරීම	අගෝස්තු 31	100%
12.	ශ්‍රමබල සමීක්ෂණය - දත්ත පරිගණකගත කිරීම	දෙසැම්බර් 31	100%
13.	සංචාරක වියදම් සමීක්ෂණය	අදාළ මාසයේ මුල් සතිය තුළ	100%
14.	කාල පරිහරණය පිළිබඳ සමීක්ෂණය	ඊළඟ මාසයේ 8 වන දින ඊට පෙර	98%
15.	කෘෂි කාර්මික ගෘහ ඒකක සමීක්ෂණය	2018 වර්ෂය	50%

සංස්කෘතික හා ආගමික කටයුතු

කැගල්ල දිස්ත්‍රික් ලේකම් කාර්යාලයේ සංස්කෘතික අංශය සංස්කෘතික නිලධාරීන්ගෙන් ගෙන් සහ සංස්කෘතික සංවර්ධන සහකාරවරියකගෙන් සහ සංවර්ධන නිලධාරීවරයකුගෙන් සමන්විත වේ. දිස්ත්‍රික්කයේ කලායතන 98 ක් ඇති අතර, දිස්ත්‍රික්කය පුරා විවිධ දක්ෂතා ඇති කවි, ලේඛන, නර්තන, වීදු හා මූර්ති, නාට්‍ය හා රංග කලාවට අයත් කලාකරුවන් හයසියපනහකකට ආසන්න පිරිසක් සිටිති. සංස්කෘතික අංශය මගින් 2017 වසර තුළ පහත සඳහන් සංස්කෘතික කටයුතු ඉටු කරන ලදී.

අනු අංකය	කරුණ	දිනය	වැයකල මුදල (රු)
1.	සර්වාගමික වැඩසටහන	2017.01.01	10,000.00
2.	තෙයිපොංගල් උත්සවය	2017.01.16	7,500.00
3.	ආවර්ජනා (ජෝතිෂ්‍ය වැඩසටහන)	2017.03.05	5,000.00
4.	“බුද්ධ වන්දනා” ග්‍රන්ථය එළිදැක්වීම (ජාතික වෙසක් උත්සවයට සමගාමීව)	2017.05.10	30,000.00
5.	මිහිඳු පෙරහැර	2017.06.06	50,000.00
6.	“රසෝස සාර සංග්‍රහය” එළිදැක්වීම(දිස්ත්‍රික් සාහිත්‍ය උත්සවයට සමගාමීව)	2017.07.29	500,000.00
7.	කවි සංවාදය	2017.11.06	37,000.00
8.	“බැති දහර” ග්‍රන්ථය එළි දැක්වීම	2017.05.10	30,000.00
9.	කෙටි චිත්‍රපට තරඟය	2017.11.20	50,000.00

සමාජ ආරක්ෂණ මණ්ඩලය

සමාජ සුඛ සාධන අමාත්‍යාංශයට අනුබද්ධව ක්‍රියාත්මක වන සමාජ ආරක්ෂණ මණ්ඩලය මගින් ස්වයං රැකියා හා අවිධිමත් අංශයේ වැඩ කරන ජනතාවට විශ්‍රාම වැටුප් හා සමාජ ආරක්ෂණ ප්‍රතිලාභ ගෙවනු ලැබේ.

මෙම වැඩසටහනේ 2017 වසරේ ප්‍රගතිය 2016 ට සාපේක්ෂව ප්‍රාදේශීය ලේකම් කොට්ඨාශ මට්ටමින් පහත පරිදි වේ.

ප්‍රා.ලේ.කොට්ඨාශය	2016 සාමාජික සංඛ්‍යාව	2017 සාමාජික සංඛ්‍යාව
කෑගල්ල	--	--
වරකාපොල	--	--
මාවනැල්ල	--	--
අරණායක	--	--
ගලිගමුව	--	--
රුවන්වැල්ල	--	--
යටියන්තොට	--	--
දෙනිඹවිට	--	52
දැරණියගල	36	--
රඹුක්කන	--	--
බුලත්කොහුපිටිය	--	--
සෘජු බඳවා ගැනීම්	696	522
එකතුව	732	574

සමාජ ආරක්ෂණ විශ්‍රාම වැටුප්

2016.12.31	දිනට සාමාජික සංඛ්‍යාව	-	17,587
2017.12.31	දිනට සාමාජික සංඛ්‍යාව	-	18,161

**දිස්ත්‍රික්කයේ ක්‍රීඩා කටයුතු**

දිස්ත්‍රික් ක්‍රීඩා අංශය, දිස්ත්‍රික් පුහුණු කරුවකුගෙන් හා දිස්ත්‍රික් ක්‍රීඩා සංවර්ධන නිලධාරීන් 01 හා සංවර්ධන නිලධාරිවරියකුගෙන් සමන්විත වේ.

**2017 වර්ෂය තුළ කැගල්ල දිස්ත්‍රික් ක්‍රීඩා අංශය විසින් කරන ලද වැඩසටහන් පිළිබඳ විස්තර.**

අනු අංකය	වැඩසටහන	පැවැත්වූ දිනය	සහභාගී වූ සංඛ්‍යාව		වැයකල මුදල (රු.)
01	ක්‍රීඩා හා ශරීර සුවතා ප්‍රවර්ධන ජාතික සතිය හා විශේෂ දිනය	පෙබරවාරි 06-12	821		50,385.00
	රාජ්‍ය සේවා හා නිලධරයන්ගේ දිනය	2017.02.16	202		3,620.00
	පෞද්ගලික සේවා දිනය	2017.02.07	45		--
	ළමා හා මාතෘ දිනය	2017.02.08	190		1,700.00
	වනිතා දිනය	2017.02.09	47		2,000.00
	වැඩිහිටි හා ආබාධ සහිත වූවන්ගේ දිනය	2017.02.10	173		13,610.00
	ප්‍රජා සහභාගිත්ව දිනය	2017.02.11	100		27,095.00
	තරුණ දිනය	2017.02.12	64		--
02	ක්‍රීඩා ශක්ති දිස්ත්‍රික් සංවිත සඳහා ක්‍රීඩක ක්‍රීඩිකාවන් තේරීමේ වැඩ සටහන	පැවැත්වූ දිනය	සහභාගී වූ සංඛ්‍යාව		වැයකල මුදල (රු.)
			නිලධාරීන්	ක්‍රීඩක ක්‍රීඩිකාවන්	
	දැල්පන්දු	2017.10.15	4	20	-
	හොකී	2017.08.21	4	32	-
	බර ඉසිම්	2017.08.21	4	25	-
	වොලිබෝල්	2017.10.11	5	23	6,080.00
	පාපන්දු	2017.07.13	6	63	4,355.00
	තයිකොන්ඩෝ	2017.10.03	4	40	--
	කබඩි	2017.10.20	5	30	--
03	ජාතික මහා ක්‍රීඩා උළෙලේ ගිණි සිඵව කැගල්ල දිස්ත්‍රික්කයට පැමිණීම සහ පිටත්වීම.	2017.09.19-20	100 ක් පමණ	197	11,950.00

විශ්‍රාම වැටුප් හා මහජන ආධාර / විවිධ ආධාර ගෙවීම්

	විශ්‍රාම වැටුප්		මහජන ආධාර	
	සංඛ්‍යාව	මුදල (මාසික) රු.	සංඛ්‍යාව	මුදල (මාසික) රු.
කැගල්ල	4,909	119,645,562.27	2,193	593,450.00
අරණායක	2,239	57,101,421.23	1,104	2,855,200.00
වරකාපොල	3,905	98,727,418.75	2,950	836,950.00
ගලිගමුව	2,829	69,442,100.24	1,797	491,300.00
රුවන්වැල්ල	1,713	40,438,289.72	1,220	360,300.00
යටියන්තොට	1,046	23,966,710.06	1,302	370,000.00
දැරණියගල	704	16,466,439.68	494	140,300.00
දෙහිඕවිට	1,773	40,892,671.92	--	--
බුලත්කොහුපිටිය	1,034	23,411,694.52	--	--
රඹුක්කන	4,371	106,282,581.72	4,397	1,197,300.00
මාවනැල්ල	3,887	24,753,085.65	781	213,050.00
එකතුව	28,410	621,127,975.76	16,238	7,057,850.00

සමෘද්ධි සහනාධාර වැඩසටහන්

2017-12-31 දින වන විට සමෘද්ධි සහනාධාර ලැබූ පවුල් සංඛ්‍යාව

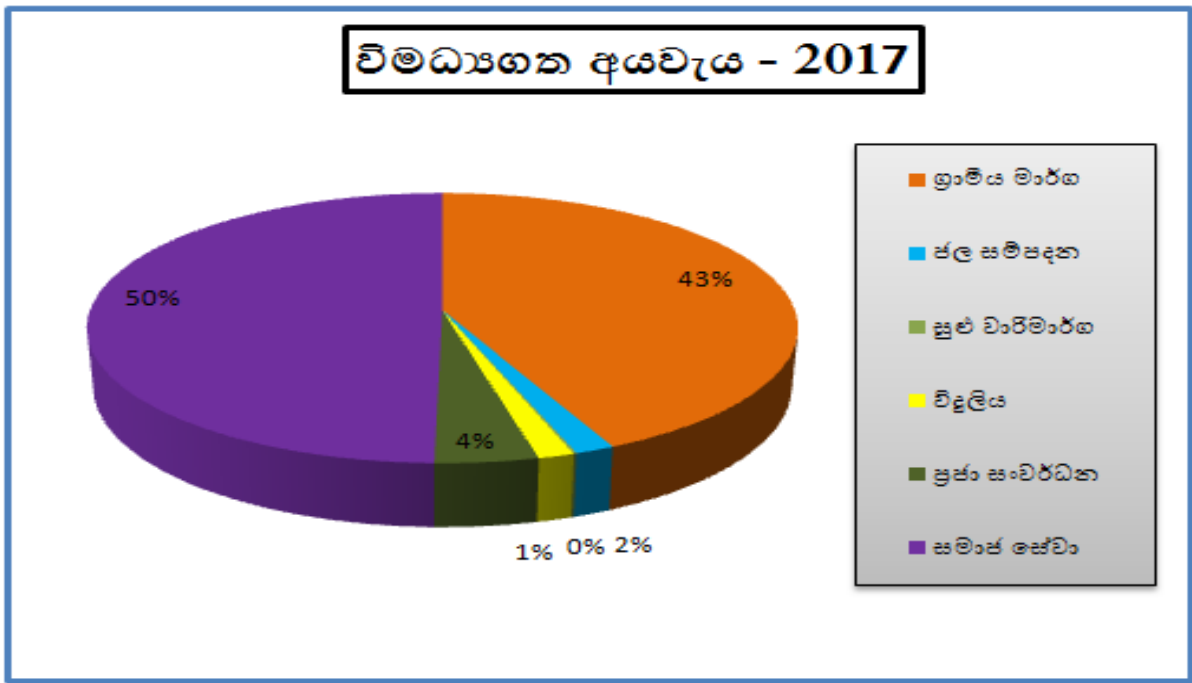
ප්‍ර.ලේ.කොට්ඨාශය	සමෘද්ධි සහනාධාර		පෝෂණ මුද්දර	විශ්ලී සලක පවුල්
	පවුල් සංඛ්‍යාව	ප්‍රතිලාභ මුදල (මාසික)		
දෙහිඕවිට	6,884	17,983,560.00	--	--
අරණායක	5,936	11,147,960.00	10,140	--
ගලිගමුව	6,013	13,632,990.00	--	--
මාවනැල්ල	5,997	11,972,110.00	--	02
රුවන්වැල්ල	5,353	13,366,510.00	--	--
වරකාපොල	7,485	1,361,738.33	10,840	--
කෑගල්ල	5,923	10,999,550.00	--	--
රඹුක්කන	7,017	12,973,700.00	889	06
බුලත්කොහුපිටිය	3,786	7,993,650.00	414	28
යටියන්තොට	5,530	14,196,200.00	776	37
දැරණියගල	3,103	6,499,350.00	475	27
එකතුව	63,027	122,127,318.30	23,534	100

**සංවර්ධන කටයුතු**

2017 වර්ෂයේ දිස්ත්‍රික් ක්‍රම සම්පාදන කාර්යාලයේ මෙහෙයවීම සහ සම්බන්ධීකරණය යටතේ ක්‍රියාත්මක කරන ලද, ප්‍රධාන සංවර්ධන ආයෝජන වැඩසටහන් වූයේ විමධ්‍යගත අයවැය වැඩසටහන, ග්‍රාමීය යටිතල පහසුකම් සංවර්ධන වැඩසටහන, විශේෂ ව්‍යාපෘති, ආගමික සිද්ධස්ථාන සංවර්ධනය, ක්‍රීඩාපිටි සංවර්ධනය හා අවිච්ඡේද වැඩසටහන්ය. එම වැඩ සටහන් යටතේ දිස්ත්‍රික්කයට ලැබුණ මුළු ප්‍රතිපාදන ප්‍රමාණය පිළිවෙලින් රු.මි. 96.79, 285.48, 286.49, 7.2, සහ 517.9 කි. මෙම මුදල යොදා ගනිමින් දිස්ත්‍රික්කයේ ප්‍රාදේශීය ලේකම් කොට්ඨාශ අතර, සංවර්ධන ව්‍යාපෘති වලට මුදල් ආයෝජනය කල ආකාරය හා ප්‍රගතිය පහත දැක් වේ.

**විමධ්‍යගත අයවැය වැඩසටහන**

අනු අංකය	ව්‍යාපෘති වර්ගය	අනුමත ව්‍යාපෘති සංඛ්‍යාව	ප්‍රතිපාදන මුදල රු.මිලියන ඇස්තමේන්තුව	සත්‍ය වියදම රු.මිලියන	මූල්‍ය ප්‍රගතිය %	නිමකළ ව්‍යාපෘති ගණන	ප්‍රතිලාභී පවුල් සංඛ්‍යාව
1	ග්‍රාමීය මාර්ග	223	43.72	35.5	80	218	6,780
2	ජල සම්පාදන	12	2.02	1.3	63	10	175
3	විදුලිය	08	0.66	0.11	16	08	365
4	සුළු වාරි මාර්ග	09	1.20	1.20	100	09	147
5	ප්‍රජා සංවර්ධන	18	3.55	3.43	96	22	3,290
6	සමාජ සේවා	394	45.64	41.01	95	393	26,784
	එකතුව	664	96.79	82.1		656	37,541





ග්‍රාමීය යටිතල පහසුකම් සංවර්ධන වැඩසටහන

අනු අංකය	ව්‍යාපෘති වර්ගය	අනුමත ව්‍යාපෘති සංඛ්‍යාව	ප්‍රතිපාදන මුදල රු.මිලියන ඇස්තමේන්තුව	සත්‍ය වියදම රු.මිලියන	මූල්‍ය ප්‍රගතිය %	නිමකළ ව්‍යාපෘති ගණන	ප්‍රතිලාභී පවුල් සංඛ්‍යාව
1.	ජල සම්පාදන	77	22.36	19.16	86	76	5,662
2	ග්‍රාමීය මාර්ග	933	248.07	204.16	82	924	69,792
3	සුළු වාරි මාර්ග	35	10.04	9.29	93	35	2,398
4	ජීවනෝපාය සංවර්ධනය සඳහා සෘජු ප්‍රදානයන්	28	5.01	4.13	82	28	733
	එකතුව	1,073	285.48	236.74		1,063	78,585

විශේෂ ව්‍යාපෘති

අනු අංකය	ව්‍යාපෘති වර්ගය	අනුමත ව්‍යාපෘති සංඛ්‍යාව	ප්‍රතිපාදන මුදල රු.මිලියන ඇස්තමේන්තුව	සත්‍ය වියදම රු.මිලියන	මූල්‍ය ප්‍රගතිය %	නිමකළ ව්‍යාපෘති ගණන	ප්‍රතිලාභී පවුල් සංඛ්‍යාව
1	ග්‍රාමීය යටිතල පහසුකම් සංවර්ධනය	275	286.49	118.78	42	233	4,578
	එකතුව	275	286.49	118.78		233	4,578

ආගමික සිද්ධස්ථාන සංවර්ධනය

අනු අංකය	ව්‍යාපෘති වර්ගය	අනුමත ව්‍යාපෘති සංඛ්‍යාව	ප්‍රතිපාදන මුදල රු.මිලියන ඇස්තමේන්තුව	සත්‍ය වියදම රු.මිලියන	මූල්‍ය ප්‍රගතිය %	නිමකළ ව්‍යාපෘති ගණන	ප්‍රතිලාභී පවුල් සංඛ්‍යාව
1.	ආගමික සිද්ධස්ථාන සංවර්ධනය	18	7.2	6.44	89	17	1,584
	එකතුව	18	7.2	6.44		17	1,584

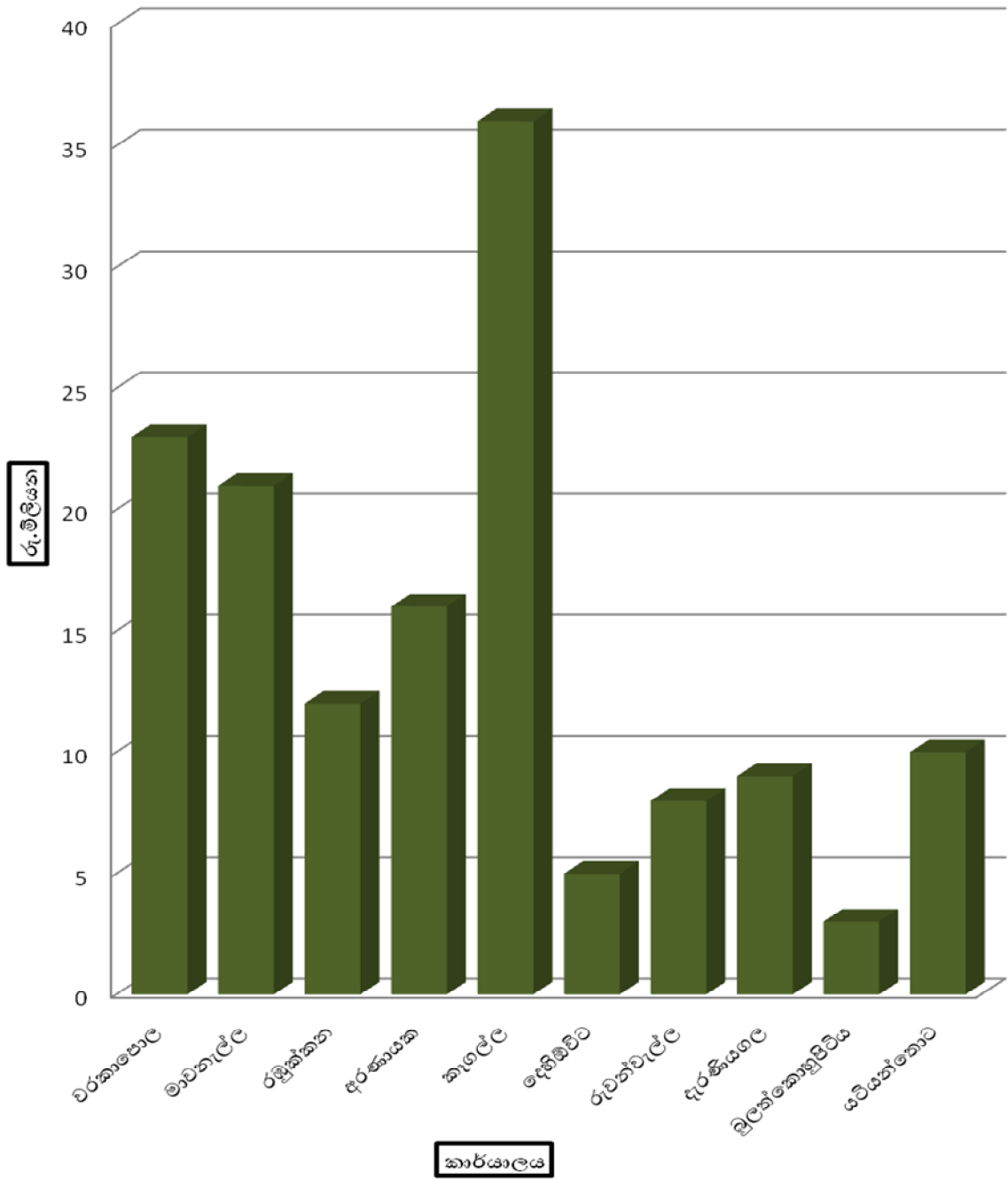
ක්‍රීඩාපිටි සහ පැති විකට්ටු සංවර්ධනය

අනු අංකය	ව්‍යාපෘති වර්ගය	අනුමත ව්‍යාපෘති සංඛ්‍යාව	ප්‍රතිපාදන මුදල රු.මිලියන ඇස්තමේන්තුව	සත්‍ය වියදම රු.මිලියන	මූල්‍ය ප්‍රගතිය %	නිමකළ ව්‍යාපෘති ගණන	ප්‍රතිලාභී පවුල් සංඛ්‍යාව
1.	ක්‍රීඩාපිටි සංවර්ධනය	7	11.69	6.39	54	7	7,985
2	පැති විකට්ටු සංවර්ධනය	9	5.4	5.4	100	9	7,842
	එකතුව	16	17.09	11.79		16	17,627

පළාත් සභා ආයෝජන

ප්‍රාදේශීය ලේකම් කාර්යාල	පළාත් සභා ආයෝජන	
	සංඛ්‍යාව	මුදල රු.
වරකාපොල	90	22,540,011.63
මාවනැල්ල	124	20,537,769.08
රඹුක්කන	56	12,234,055.27
ගලිගමුව	--	--
අරණායක	81	16,164,884.67
කෑගල්ල	125	35,960,610.45
දෙහිඕව්ව	56	4,786,402.30
රුවන්වැල්ල	75	7,676,159.31
දැරණියගල	64	7,891,258.84
බුලත්කොහුපිටිය	35	3,039,766.33
යටියන්තොට	92	9,500,963.45
එකතුව	798	140,331,881.20

### පළාත් සභා ආයෝජන



**සමෘද්ධි ක්‍රියාකාරී වැඩසටහන්**

1995 වර්ෂයේ දී ආරම්භ වූ දිළිඳුකම පිටුදැකීම සඳහා දියත් කර ඇති සමෘද්ධි වැඩසටහනෙහි ක්‍රියාකාරී වැඩ සටහන් ශ්‍රී ලංකා සමෘද්ධි අධිකාරිය, සමෘද්ධි කොමසාරිස් ජනරාල් දෙපාර්තමේන්තුවේ මූල්‍ය ප්‍රතිපාදන මත දිස්ත්‍රික් ලේකම් කාර්යාල හා ප්‍රාදේශීය මහ ලේකම් කාර්යාල හරහා ඉටු කරනු ලැබේ. මෙම ව්‍යාපාරයේ එක් එක් ව්‍යාපෘතිය යටතේ 2017 වසරේ ප්‍රගතිය දැක්වෙන දත්තයන් 2016 වසරට සාපේක්ෂව පහත දැක්වේ.

ව්‍යාපෘතිය/වැඩසටහන	2016 රු.	2017 රු.
1.අනිවාර්ය ඉතිරි කිරීම්	1,540,020,000.00	1,762,120,000.00
2.සමාජ ආරක්ෂණ ප්‍රතිලාභ ගෙවීම්	38,370,000.00	59,050,000.00
3.සමෘද්ධි බැංකු තැන්පතු	2,588,510,000.00	2,992,610,000.00
4.නිවාස සංවර්ධන වැඩසටහන	5,250,000.00	5,150,000.00
5.ආදායම් උත්පාදන ව්‍යාපෘති	171,510,000.00	36,250,000.00

**ජනතාව සවිබල ගැන්වීමේ වැඩසටහන්**

ජනතාව සවිබල ගැන්වීමේ අරමුණින් 2017 වසර වන විට සමෘද්ධි බැංකු සංගම් 44 ක්, සමෘද්ධි බලකායන් 573 ක්, සමෘද්ධි සමිති 1,454 ක් හා කුඩා කණ්ඩායම් 19,935 ක් දිස්ත්‍රික්කය තුළ ක්‍රියාත්මක වේ. මෙම කුඩා කණ්ඩායම් සතුව 2017.12.31 දින වන විට රු. 344,052,000.00 ක මූල්‍යමය වත්කම් ඇත.

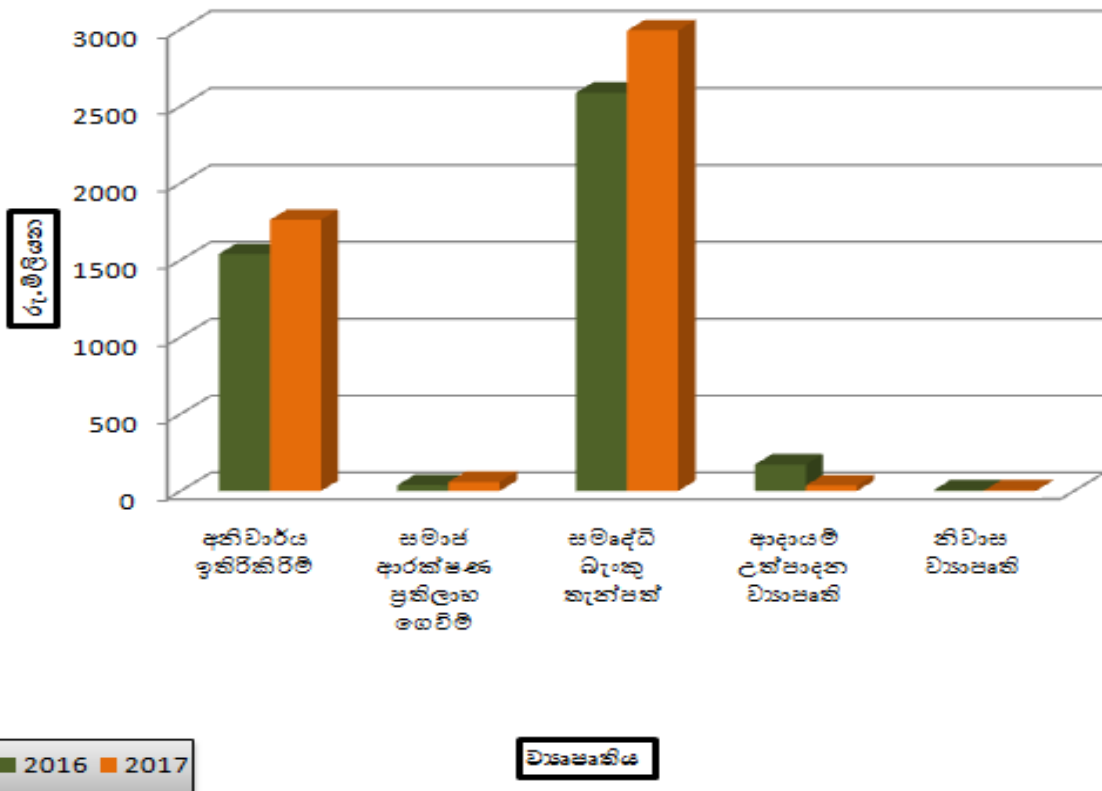
ණය නිකුත් කිරීම- 2017- (සමෘද්ධි බැංකු හරහා)

ණය වර්ගය	නිකුත් කළ සංඛ්‍යාව	මුදල රු.	අයවීම් ප්‍රතිශතය
1. වගා ණය	202	16,050,000.00	100%
2. පාරිභෝගික ණය	4,557	65,350,000.00	100%
3. ස්වයංසේවක ණය	1,039	65,500,000.00	100%
4. ආපදා ණය	1,587	22,180,000.00	100%
5. ව්‍යවස්ථාපිත ණය	5,465	1,704,690,000.00	100%
6. ජීවනෝපාය සංවර්ධන ණය	12,859	1,403,650,000.00	100%
7. ගෘහ ඒකක හා යටිතල පහසුකම් සංවර්ධන ණය	6,254	623,120,000.00	100%
8. හදිසි ව්‍යාපාරික ණය	634	8,540,000.00	100%
එකතුව	32,597	3,909,080,000.00	

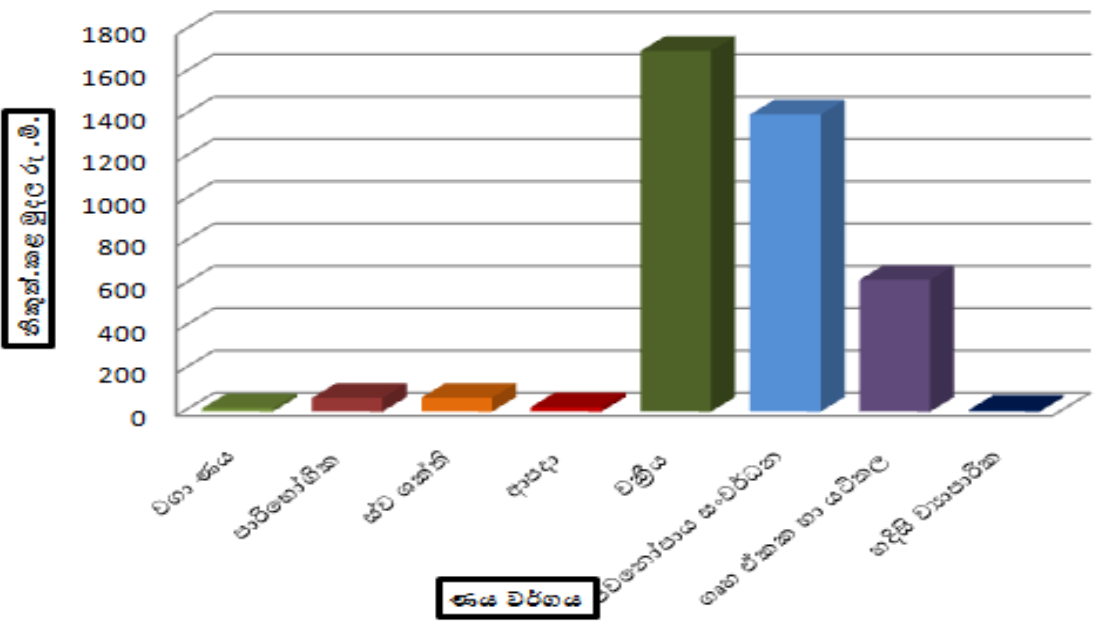
සමාජ සංවර්ධන වැඩසටහන්

අංකය	වැඩසටහන් වර්ගය	වැඩසටහන් සංඛ්‍යාව	වැය කළ මුදල රු.මිලි.	ප්‍රතිලාභීන් සංඛ්‍යාව
1	අධ්‍යාත්මික සංවර්ධන හා සතුටු පවුල් වැඩසටහන	25	0.493	2,299
2	ළමා ආරක්ෂණ සහ ළමා සුඛ සාධන වැඩසටහන්	46	0.489	4,407
3	මාර්ගෝපදේශණ වැඩසටහන්	15	0.320	--
4	නිවාස වැඩසටහන	23	3.300	23
5	ජාත්‍යන්තර දින සැමරුම් වැඩ සටහන්	55	0.198	24,352
6	හරිත උයන් වැඩසටහන්	18	0.660	1,586
7	සමෘද්ධි බොජුන්හල් වැඩසටහන්	04	0.204	66
8	ප්‍රගති සමාලෝචන වැඩසටහන්	06	0.08	244

### සමෘද්ධි වැඩසටහන



### සමෘද්ධි ණය නිකුත් නිකුත් කිරීම



**වැඩසටහන් අනුව විසර්ජන ගිණුම - 2017**

වියදම් ශීර්ෂ අංකය : 279 අමාත්‍යාංශයේ / දෙපාර්තමේන්තුවේ / දිස්ත්‍රික් ලේකම් කාර්යාලයේ නම : දිස්ත්‍රික් ලේකම් කායන්තලය - කැලණි  
 වැඩ සටහන් අංකය හා නාමය : 01 - මෙහෙයුම් වැඩ සටහන

**පුනරාවර්තන හා මූලධන වියදම් සාරාංශය**

වියදමෙහි සවිභාවය (ඩී.ජී.එස්.ඒ. අංකය සොමුවසමග)	(1)	(2)	(3)	(4)	(5)	(6)	මුළු අංකය (අදාළ ඩී.ජී.එස්.ඒ. අංකයට අනුව)
	අයවැය ඇයන්මේන්තු වෙන් කිරීම්	පරිපූරක ප්‍රතිපාදන හා පරිපූරක ඇයන්මේන්තු වෙන් කිරීම්	මු.රෙ. 66 සහ 69 අනුව මාරු කිරීම්	මුළු ශුද්ධ වෙන් කිරීම් (1+2+3)	මුළු වියදම	ශුද්ධ පුර්වලය ඉතිරිය/ඉක්මවීම් 4 - 5	
	රු.	රු.	රු.	රු.	රු.	රු.	
(අ) පුනරාවර්තන ( ඩී.ජී.එස්.ඒ. 3 )	619,830,000			619,830,000	617,000,462	2,829,538	3
(ආ) මූලධන ( ඩී.ජී.එස්.ඒ. 4 )	70,000,000	454,890,000	-	524,890,000	119,008,191	405,881,809	4,5
<b>එකතුව</b>	<b>689,830,000</b>	<b>454,890,000</b>	<b>-</b>	<b>1,144,720,000</b>	<b>736,008,653</b>	<b>408,711,347</b>	

### ව්‍යාපෘති අනුව පුනරාවර්තන වියදම්

වියදම් ශීර්ෂ අංකය : 279 අමාත්‍යාංශයේ දෙපාර්තමේන්තුවේ/ දිස්ත්‍රික් ලේකම් කාර්යාලයේ නම : දිස්ත්‍රික් ලේකම් කායභාලය - කැගල්ල  
 වැඩ සටහන් අංකය හා නාමය : 01 - මෙහෙයුම් වැඩ සටහන

	(1)	(2)	(3)	(4)	(5)	(6)
ව්‍යාපෘති අංකය /නම, පෞද්ගලික පටිනටි සහ සියළුම ව්‍යාපෘති සඳහා අතිකුත් වියදම්	අයවැය ඇස්තමේන්තු වෙන් කිරීම	පරිපූරක ප්‍රතිපාදන හා පරිපූරක ඇස්තමේන්තු වෙන් කිරීම් (+/-)	මු.රෙ. 66 සහ 69 අනුව මාරු කිරීම් (+/-)	මුළු ශුද්ධ වෙන් කිරීම (1+2+3)	මුළු වියදම	ශුද්ධ පුර්වලය ඉතිරිය/ ඉක්මවීම් (4-5)
	රු.	රු.	රු.	රු.	රු.	රු.
<u>ව්‍යාපෘති අංකය : 01 හා නම :</u>						
<u>සාමාන්‍ය පරිපාලනය හා ආයතන සේවා -</u>						
<u>දිස්ත්‍රික් ලේකම් කාර්යාලය</u>						
පුද්ගලික පටිනටි	51,000,000		(200,000)	50,800,000	50,153,834	646,166
අනෙකුත් වියදම්	19,280,000		(3,370,000)	15,910,000	15,589,244	320,756
<b>උප එකතුව</b>	<b>70,280,000</b>	<b>-</b>	<b>(3,570,000)</b>	<b>66,710,000</b>	<b>65,743,078</b>	<b>966,922</b>
<u>ව්‍යාපෘති අංකය : 02 හා නම :</u>						
<u>ප්‍රාදේශීය ලේකම් කාර්යාල</u>						
පුද්ගලික පටිනටි	495,500,000		3,990,000	499,490,000	498,585,679	904,321
අනෙකුත් වියදම්	54,050,000		(420,000)	53,630,000	52,671,705	958,295
<b>උප එකතුව</b>	<b>549,550,000</b>	<b>-</b>	<b>3,570,000</b>	<b>553,120,000</b>	<b>551,257,384</b>	<b>1,862,616</b>
<b>මුළු එකතුව</b>	<b>619,830,000</b>	<b>-</b>	<b>-</b>	<b>619,830,000</b>	<b>617,000,462</b>	<b>2,829,538</b>



**ව්‍යාපෘති අනුව මූලධන වියදම්**

වියදම් හිරු අංකය : 279 අමාත්‍යාංශයේ දෙපාර්තමේන්තුවේ/ දිස්ත්‍රික් ලේකම් කාර්යාලයේ නම : දිස්ත්‍රික් ලේකම් කාර්යාලය - කැලණි

වැඩ සටහන් අංකය හා නාමය :- 01 - මෙහෙයුම් වැඩ සටහන

ව්‍යාපෘති අංකය හා නාමය :- 01 - සාමාන්‍ය පරිපාලනය සහ ආයතන සේවා - දිස්ත්‍රික් ලේකම් කාර්යාලය

වැය විෂය අංකය	අයුරුම අංකය	මූල්‍යකරණය (සංකේත අංකය)	අයිතම් විස්තරය	අයවැය	පරිපූරක	මු.රෙ. 66 සහ මු.රෙ. 69 අනුව මාරු කරීම්,	මුළු අදා වෙන් කරීම්	මුළු වියදම්	අදා වූ ප්‍රථම ලිය
				දැක්වෙන්නේ වෙන් කරීම්	පරිපූරක දැක්වෙන්නේ වෙන් කරීම්		(1+2)		ඉතිරිය/අක්මවීම
				(1)	(2)		(3)		(4)
				රු.		රු.	රු.	රු.	රු.
<b>මූලධන වියදම්</b>									
<b>මූලධන වත්කම්වල පුනරාභ්‍යවෘත්තය හා වැඩිදියුණු කිරීම.</b>									
2001	11		ගොඩනැගිලි හා ඉදිකිරීම්	6,100,000		-	6,100,000	4,594,728	1,505,272
2002	11		යන්ත්‍ර හා යන්ත්‍රෝපකරණ	1,000,000		-	1,000,000	930,575	69,425
2003	11		වාහන	2,800,000		-	2,800,000	2,747,456	52,544
<b>උප එකතුව</b>				<b>9,900,000</b>		<b>-</b>	<b>9,900,000</b>	<b>8,272,759</b>	<b>1,627,241</b>
<b>මූලධන වත්කම් අත්පත් කරගැනීම</b>									
2102	11		ගෘහභාණ්ඩ හා කායෝලයීය උපකරණ	3,000,000		-	3,000,000	2,982,259	17,741
2103	11		යන්ත්‍ර හා යන්ත්‍රෝපකරණ	1,800,000		-	1,800,000	1,792,805	7,195
2104	11		ගොඩනැගිලි හා ඉදිකිරීම් -			-	-		
2104	1	11	දිස්ත්‍රික් / ප්‍රාදේශීය මහ ලේකම් කාර්යාලවල ඉදිකිරීම් කටයුතු	54,000,000		-	54,000,000	30,579,515	23,420,485
<b>උප එකතුව</b>				<b>58,800,000</b>		<b>-</b>	<b>58,800,000</b>	<b>35,354,579</b>	<b>23,445,421</b>
<b>මානව සම්පත් සංවර්ධනය</b>									
2401	11		කාර්ය මණ්ඩල පුහුණු	700,000		-	700,000	684,924	15,076
<b>උප එකතුව</b>				<b>700,000</b>		<b>-</b>	<b>700,000</b>	<b>684,924</b>	<b>15,076</b>
2509	11		වෙනත්		454,890,000		454,890,000	74,321,329	380,568,671
<b>උප එකතුව</b>				<b>-</b>	<b>454,890,000</b>	<b>-</b>	<b>454,890,000</b>	<b>74,321,329</b>	<b>380,568,671</b>
<b>මුළු එකතුව</b>				<b>69,400,000</b>	<b>454,890,000</b>	<b>-</b>	<b>524,290,000</b>	<b>118,633,591</b>	<b>405,656,409</b>

**ව්‍යාපෘති අනුව මූලධන වියදම්**

වියදම් ශීර්ෂ අංකය : 279 අමාත්‍යාංශයේ දෙපාර්තමේන්තුවේ/ දිස්ත්‍රික් ලේකම් කාර්යාලයේ නම : දිස්ත්‍රික් ලේකම් කායභාලය - කැගලේ

වාඩි සටහන් අංකය හා නාමය :- 01 - මෙහෙයුම් වාඩි සටහන

ව්‍යාපෘති අංකය හා නාමය :- 02 - ප්‍රාදේශීය ලේකම් කාර්යාල

වැය විෂය අංකය	අයුරුම අංකය	මූල්‍යකාරණය (සංකේත අංකය)	අයවැය	පරිපූරක	මු.රෙ. 66,69	මුළු ශුද්ධ වෙන්	මුළු වියදම	ශුද්ධ පුර්වලය ඉතිරිය/ (අතිරික්තය) (3-4)
			ඇස්තමේන්තු වෙන් කිරීම්	පුනිපාදන හා පරිපූරක ඇස්තමේන්තු වෙන් කිරීම්	අනුව මාරු කිරීම්	කිරීම් (1+2)		
			(1)	(2)	(3)	(4)		
			රු.		රු.	රු.	රු.	රු.
<u>මානව සම්පත් සංවර්ධනය</u>								
2401	11	කාර්ය මණ්ඩල පුහුණු	600,000		-	600,000	374,600	225,400
		<b>උප එකතුව</b>	600,000		-	600,000	374,600	225,400
		<b>මුළු එකතුව</b>	600,000		-	600,000	374,600	225,400

## වැඩ සටහන් අනුව වියදම් මූල්‍යකරණ සාරාංශය

අමාත්‍යාංශයේ/ දෙපාර්තමේන්තුවේ/ දිස්ත්‍රික් ලේකම් කාර්යාලයේ නම : දිස්ත්‍රික් ලේකම් කායඹාලය - කැගල්ල

වියදම් ශීර්ෂ අංකය : 279

මූල්‍යකරණය		වැඩසටහන 1 *		වැඩසටහන 2 *		මුළු එකතුව		
		අදාළ වූ ප්‍රතිපාදනය**	සත්‍ය වියදම	අදාළ ප්‍රතිපාදනය	සත්‍ය වියදම	අදාළ ප්‍රතිපාදනය	සත්‍ය වියදම	වියදම් ප්‍රතිශතය
සංකේතය	සංකේත විස්තරය	1	2	3	4	5	6	(6/5)*100
		රු.	රු.	රු.	රු.	රු.	රු.	
11	දේශීය අරමුදල්	1,144,720,000	736,008,653	-	-	1,144,720,000	736,008,653	64%
12	විදේශීය ආධාර - ණය							
13	විදේශීය ආධාර - ප්‍රදාන							
14	ප්‍රතිපූර්ණය කල හැකි විදේශීය ආධාර - ණය							
15	ප්‍රතිපූර්ණය කල හැකි විදේශීය ආධාර - ප්‍රදාන							
16	ප්‍රතිපාර්ශවීය අරමුදල්							
17	විදේශාධාර සම්බන්ධ දේශීය අරමුදල්							
21	විලේඛ ගිණි පෙට්ටා							
	<b>එකතුව</b>	<b>1,144,720,000</b>	<b>736,008,653</b>	<b>-</b>	<b>-</b>	<b>1,144,720,000</b>	<b>736,008,653</b>	<b>64%</b>

## එක් එක් වැඩසටහනක ව්‍යාපෘති අනුව වියදම් මූල්‍යකරණය

(වැඩ සටහනක ව්‍යාපෘති අනුව පුනරාවර්තන වියදම් හා මුලධන වියදම්වල මූල්‍යකරණය)

අමාත්‍යාංශයේ / දෙපාර්තමේන්තුවේ/දිස්ත්‍රික් ලේකම් කාර්යාලයේ නම : දිස්ත්‍රික් ලේකම් කායන්තලය - කැයලල

වියදම් ශීර්ෂ අංකය : 279

වැඩ සටහන් අංකය හා නාමය : 01 - මෙහෙයුම් වැඩ සටහන

මූල්‍යකරණය		ව්‍යාපෘති 1		ව්‍යාපෘති 2		ව්‍යාපෘති 3		වැඩසටහනේ එකතුව/	
		අදාළ ප්‍රතිපාදනය	සත්‍ය වියදම්	අදාළ ප්‍රතිපාදනය	සත්‍ය වියදම්	අදාළ ප්‍රතිපාදනය	සත්‍ය වියදම්	පිටුවේ එකතුව*	
සංකේතය	සංකේත විස්තරය	රු.	රු.	රු.	රු.	රු.	රු.	අදාළ ප්‍රතිපාදනය	සත්‍ය වියදම්
								රු.	රු.
11	දේශීය අරමුදල්	591,000,000	184,376,668	553,720,000	551,631,985	-	-	1,144,720,000	736,008,653
12	විදේශීය ආධාර - ණය								
13	විදේශීය ආධාර - ප්‍රදාන								
14	ප්‍රතිපූර්ණය කල හැකි විදේශීය ආධාර - ණය								
15	ප්‍රතිපූර්ණය කල හැකි විදේශීය ආධාර - ප්‍රදාන								
16	ප්‍රතිපාර්ශවීය අරමුදල්								
17	විදේශාධාර සම්බන්ධ දේශීය අරමුදල්								
21	විශේෂ ගිණි යෝධා								
<b>එකතුව</b>		<b>591,000,000</b>	<b>184,376,668</b>	<b>553,720,000</b>	<b>551,631,985</b>	<b>-</b>	<b>-</b>	<b>1,144,720,000</b>	<b>736,008,653</b>

279011 රජයේ නිලධාරීන්ට ණය අත්තිකාරම් ගෙවීම - 2017

අනු අංකය	සීමා විස්තරය	අනුමත සීමාවන්	සත්‍ය අගයන්	සීමා ඉක්මවීම
		රු. ශත	රු. ශත	රු. ශත
1	වියදමෙහි උපරිම සීමාව	50,000,000.00	49,941,433.30	--
2	ලැබීම වල අවම සීමාව	38,000,000.00	40,637,035.66	--
3	හර ශේෂයේ උපරිම සීමාව	150,000,000.00	143,987,758.02	--

4 මුදල් රෙගුලාසි 503 අනුව

හරස් සටහන් මගින් පියවනු ලැබූ හෝ

අය කරනු ලැබූ ණය ශේෂ හා වැරදි 290,165.00

නිවැරදි කිරීම් (ඉහත සීමාවන්ට අදාළ නොවූ)

1	හර කිරීම්	රු.	54,557,451.74
11	බැර කිරීම්	රු.	47,053,235.10

5 2017.12.31 දිනට ණය ගැතියෝ රු. 154,649.95

2017.12.31 දිනට ණය හිමියෝ රු. --

6 වර්ෂය තුළ ගෙවූ ණය අත්තිකාරම් සංඛ්‍යාව හා මුදල

		සංඛ්‍යාව	මුදල
1	උත්සව අත්තිකාරම්	877	8,770,000.00
11	විශේෂ අත්තිකාරම්	298	1,192,000.00
111	ආපදා ණය අත්තිකාරම්	426	39,973,433.30
IV	ණය බරින් මිදීමේ ණය	--	--
V	මෝටර් වාහන ණය	--	--
V1	පාපැදි ණය	01	6,000.00
	එකතුව	1,602	49,941,433.30

වර්ගය - අත්තිකාරම් ගිණුම්

විස්තරය	මූල්‍ය කාර්ය සාධනය				
	රුපියල් '000				
	අදාළ වර්ෂය		පෙර වර්ෂයේ සත්‍ය	විචලනය	
	නියමිත	සත්‍ය		නියමිත	පෙර වර්ෂයේ සත්‍ය
ගිණුම් අංකය					
279011					
උපරිම වියදම් සීමාවන්	50,000	49,941	41,745		8,196
අවම ලැබීම් සීමාවන්	38,000	40,637	39,957		680
උපරිම භර ශේෂ සීමාවන්	150,000	143,987	136,483		7,504
උපරිම බැරකම්					
මූල්‍ය ප්‍රතිඵල					

**ආර්ථිකාරම් ගිණුම් සහ තැන්පත් ගිණුම් සඳහා වූ පාලන ගිණුම්වල සාරාංශය - 2017**

වියදම් ශීර්ෂ අංකය: 279

අමාත්‍යාංශය/ දෙපාර්තමේන්තුව/ දිස්ත්‍රික් ලේකම් කාර්යාලයේ නම : දිස්ත්‍රික් ලේකම් කාශ්ඨාලය - කැනල්ල

ආර්ථිකාරම්/තැන්පත් ගිණුම් නම	ගිණුම් අංක *	දෙපාර්තමේන්තු පොත් අනුව				සාමාන්‍යාගාර පොත් අනුව 2017/12/31 දිනට ශේෂය
		2017/01/01 දිනට පැවැති ශේෂය	වර්ෂය තුළ හර කිරීම්	වර්ෂය තුළ බැර කිරීම්	2017/12/31 දිනට අවසාන ශේෂය	
		රු.	රු.	රු.	රු.	
I. රජයේ නිලධාරීන්ගේ ආර්ථිකාරම්	279011	136,483,541.38	54,557,451.74	47,053,235.10	143,987,758.02	143,987,758.02
II තැන්පත්	-	-	-	-	-	-
(i) පොදු තැන්පත්						
	6000/0000/00/0002/0067/000	24,925,581.28	9,185,461.54	10,112,259.74	25,852,379.48	25,852,379.48
	6000/0000/00/0013/0037/000	76,635,034.61	416,736,187.78	453,199,701.60	113,098,548.43	113,098,548.43
	6000/0000/00/0017/0004/000	37,402,706.21	65,506,681.66	72,632,608.15	44,528,632.70	44,528,632.70
	6000/0000/00/0016/0019/000	383,983,664.65	153,369,736.18	94,035,211.06	324,649,139.53	324,649,139.53
	6000/0000/00/0001/0049/000	1,225.00	45,845.25	44,620.25	-	-
	-	-	-	-	-	-