



# வார்டிகை கார்டிகாடிகை வார்டிகை கை திசுரி **Annual Performance Report & Accounts**

வருடாந்த சடியலாற்றுக்கை அறிக்கையும்க கணக்குகளும்க

**2016**



சல்ட்டு கல்ட்டு அலககாண்ட  
உள்ளாட்டலுவல்கள் அமைச்சு  
**Ministry of Home Affairs**





மைத்திரிபால் சிறிசேன  
இலங்கை சனநாயக சோசலிசக் குடியரசின்  
அதிமேதகு ஜனாதிபதி

அரசியல் அதிகாரத்தைப் போன்றே நிருவாக முறையும் ஆக்கக் கூடிய விதத்தில் பன்முகப்படுத்தப்பட்டுக் காணப்படுதல் வளாச்சியடைந்த சனநாயக நிருவாகம் ஒன்றில் கட்டாயமான ஒரு அம்சமாக இருக்க வேண்டும் என்பது பொதுவாக ஏற்றுக்கொள்ளப்பட்டுள்ளது. நாட்டின் எல்லைகளில் வசிக்கும் மக்கள் தமது நிருவாக அல்லது வேறு பிரச்சனைகளைத் தீர்த்துக் கொள்வதற்காக நாளாந்தம் நகருக்கு வருகை தருதல் அவர்களின் அன்றாட வாழ்வுக்குத் தடையாவதோடு நகரப் போக்குவரத்து மற்றும் பல்வேறு பிரச்சனைகளும் ஏற்படக் காரணமாக அமைந்துள்ளது.

மக்களுக்கு அண்மையில் சென்று அவர்களின் பிரச்சனைகளை இனங்கண்டு, உடனடியாக தீர்வுகளை வழங்குவது மக்கள் உடன்பாட்டில் அதிகாரத்துக்கு வந்த அரசின் ஒரே நோக்கமாகும். பிரதமர் கௌரவ ரணில் விக்கிரமசிங்க அவர்கள் தலைமையிலான எமது நிருவாகம் காணப்படுகின்ற சிக்கலான நிலைமைகளை வெற்றிகொண்டும், நடைமுறைச் சிரமங்களைக் குறைத்து பொதுமக்களுக்கு நன்மை அளிப்பதற்காக இப்போது பல படிமுறைகளை எடுத்துள்ளது.

அவற்றிடையே உள்நாட்டிலுயல்கள் அமைச்சர் கௌரவ வஜிர அபேவர்தன அவர்களின் தலையீட்டில் உள்நாட்டிலுயல்கள் அமைச்சினால் ஏற்பாடு செய்யப்படும் உத்தியோகபூர்வ பணி ஜனாதிபதி மக்கள் சேவையின் ஊடாக குரல் எழுப்பாத மக்களுக்கு பரந்த சேவையை வழங்குவதற்கு இப்போது நடவடிக்கைகள் ஏற்பாடு செய்யப்பட்டுள்ளன.

அது தவிர பிரதேச நிருவாகத்தை வலுப்படுத்துவதற்காக மாவட்டச் செயலாளர் காரியாலயங்கள் மற்றும் பிரதேச செயலாளர் காரியாலயங்களுக்கான புதிய கட்டிடங்கள் பலவற்றை நிர்மாணிப்பதற்காக உள்நாட்டிலுயல்கள் அமைச்சு நடவடிக்கை எடுத்துள்ளது. அதனுடாக மேலும் செயற்றிறன்மிக்க, தரம்வாய்ந்த மற்றும் நம்பிக்கையான மக்கள் சேவையொன்றை உருவாக்குவது எமது அரசாங்கத்தின் நோக்கமாகும்.



ரணில் விக்கிரமசிங்க  
இலங்கை சனநாயக சோசலிசக் குடியரசின்  
கௌரவ பிரதமர்

ஜனாதிபதி அதிமேதகு மைத்திரிபால் சிறிசேன அவர்களின் விசேட ஆலோசனைகளுக்கேற்ப, எப்போது செயற்படும் உள்நாட்டிலுயல்கள் அமைச்சு இலங்கையில் 25 மாவட்டச் செயலாளர் காரியாலயங்கள், 332 பிரதேச செயலாளர் காரியாலயங்கள், 14,022 கிராம உத்தியோகத்தர்கள் பிரிவு மற்றும் 17,000 பொருளாதார அபிவிருத்தி உத்தியோகத்தர்களை உள்ளடக்கியது.

அரசு பிரிவின் தலையீட்டினால் மேற்கொள்ளப்பட வேண்டிய சேவைத் தேவைகளைப் போன்றே தீர்வுகளைப் பெற்றுக்கொள்ள வேண்டிய பல பிரச்சனைகள் மக்களிடம் உள்ளன என்பதை நாம் அறிவோம். உள்நாட்டிலுயல்கள் அமைச்சு மக்களுக்கு மேலும் அண்மித்த பரந்த சேவையை வழங்கும் நோக்குடன் ஏற்கனவே பல நடவடிக்கைகளை எடுத்துள்ளது. மக்கள் உத்தியோகத்தர்களின் பின்னால் செல்வதற்குப் பதிலாக உத்தியோகத்தர்கள் மக்களருகே சென்று சேவையாற்றும் ஜனாதிபதி மக்கள் சேவை தேசிய நிகழ்ச்சித் திட்டமொன்று உத்தியோகபூர்வ பணி என்ற பெயரில் ஏற்கனவே ஆரம்பிக்கப்பட்டுள்ளது.

அவ்வாறே உள்நாட்டிலுயல்கள் அமைச்சின் ஊடாக மேற்கொள்ளப்படும் சேவையை மேலும் செயற்றின் மிக்கதாவும் பயனுள்ளதாகவும் மாற்றுவது உள்நாட்டிலுயல்கள் அமைச்சர் கௌரவ வஜிர அபேவர்தன அவர்களின் எதிர்பார்ப்பாகும். இதற்காக அரசு உத்தியோகத்தர்களுக்கு சிறந்த மனநிலையோடு கடமையில் ஈடுபடுவதற்குத் தேவையான சூழலை உருவாக்கிக் கொடுப்பதை ஒரு கடமையாக உள்நாட்டிலுயல்கள் அமைச்சு இனங்கண்டுள்ளது. அதன் பயனாக பிரதேச நிருவாகத்தை வலுப்படுத்துவதற்கு நாடுபூராகவும் புதிய பிரதேச செயலாளர் காரியாலயங்கள் மற்றும் மாவட்டச் செயலாளர் காரியாலயங்கள் நிர்மாணிக்கப்பட்டு வருவதோடு ஒவ்வொரு கிராம அலுவலர் பிரிவிலும் சேவை நிலையமொன்று என்ற ரீதியில் ஆரம்பிக்கப்படுவதும் அமைச்சின் அடுத்த நோக்கமாகும்.

எனவே பொதுமக்களின் நலனுக்காக திரு. வஜிர அபேவர்தன அவர்கள் தலைமை வகிக்கும் உள்நாட்டிலுயல்கள் அமைச்சிடம் இம்முறை தேசிய வரவுசெலவுத் திட்டத்தின் மூலம் தேவையான விரிவான ஒதுக்கங்களைப் வழங்குவதற்கு நாம் அரசாங்கம் என்ற ரீதியில் நடவடிக்கை எடுத்துள்ளோம் என்பதை மகிழ்ச்சியோடு தெரிவிக்க வேண்டியுள்ளது.



வஜிர அபேவர்தன

(பாராளுமன்ற உறுப்பினர்)

உள்நாட்டலுவல்கள் கௌரவ அமைச்சர்

அதிமேதகு ஜனாதிபதி மைத்திரிபால சிறிசேன அவர்கள் கௌரவ பிரதமர் ரணில் விக்கிரமசிங்க அவர்களின் தேர்ச்சிபெற்ற தலைமைத்துவத்தின் கீழ், அனைத்து இலங்கையார்களுக்கும் மேலும் சிறந்த நாளைய தினமொன்றை உருவாக்குவதற்காக எமது அரசாங்கம் சளைக்காது அர்ப்பணிப்புடன் மேலும் செயலாற்றும் கடப்பாடுடையது. எமது மக்களுக்கு மிகச்சிறந்த, பொருளாதார நன்மைகளை வழங்குவதற்காக நாம் செல்லும் சவால்மிக்க பயணப்பாதையானது ஒப்பற்ற அரசியல் பின்னணியொன்றிலே உருவாகியுள்ளதோடு அது சுபீட்சத்தை இலக்காகக் கொண்டு அடியெடுத்து வைப்பதற்கு பெரிதும் பயன்படும்.

இலங்கையில் அனைவரும் உள்ளடக்கப்படுகின்ற சமூக அபிவிருத்தியினை ஏற்படுத்துவதற்கு வசதிகளை வழங்குவதற்காக விரிவான கொள்கையொன்று தயாரிக்கப்படும். அபிவிருத்திச் செயற்பாட்டுக்கு நாட்டின் அனைவரும் உள்ளடக்கப்படுவதை அடிப்படையாகக் கருத்திற் கொள்ள வேண்டியது ஒரு தேவையாகக் கருதப்படுகிறது. அபிவிருத்திக்கான பயணத்தில் ஓட்டுமொத்த சமுதாயத்தின் பங்களிப்பைப் பெற்றுக்கொண்டு 'அனைவருக்குமான சமுதாயம்' என்ற எண்ணக்கருவிற்கேற்ப செயற்படுதல் உயர்ந்த நோக்கமாகும். அதற்கேற்ப 'அனைவருக்கும் நன்மை உரித்தாகும் துரிதமான அபிவிருத்தியை நோக்கி' என்பது 2017ம் ஆண்டின் இந்த தேசிய வரவுசெலவுத் திட்டத்தின் விரிவான கருப்பொருளாகும்.

அந்நியோன்னிய மரியாதை மற்றும் இணக்கப்பாட்டினை அடிப்படையாகக் கொண்டு, புதிய நோக்கொன்றில் நீடித்திருக்கக்கூடிய சமாதானத்தை தாபிப்பதற்காக நாம் நாட்டில் சமூக, அரசியல், பொருளாதார மற்றும் சர்வதேச தொடர்புகள் போன்ற முக்கிய துறைகள் அனைத்தும் உள்ளடக்கப்படும் விதத்தில், அத்தியாவசியமான மீள்நிர்மாணங்கள் பல எம்மால் உருவாக்கப்பட்டுள்ளன. இனங்களுக்கிடையேயான பொதுவான இணக்கப்பாட்டினைப் போன்றே அரசியல்மைப்பு சட்டத்திற்குத் தேவையான மீளமைப்பு, நாட்டில் சட்டத்தை உறுதிப்படுத்தல் மற்றும் நீதிமன்றத்தின் சுயாதீனத் தன்மையை உறுதிப்படுத்தலில் எமது அரசாங்கம் கவனம் செலுத்தும்.

இருபத்தொராம் நூற்றாண்டுக்குப் பொருந்தும் வகையில் புதிய தொழில்நுட்ப முறைகளைப் பயன்படுத்தி நிதிக் கொள்கைகளுக்கு ஏற்ப செயற்பட்டு நாட்டுமக்களின் வரிப்பணம் செலவுசெய்யப்படும் விதத்தை தெரியப்படுத்தல் முக்கியமான பணியாகும்.

இவ்வமைச்சு 2016ம் ஆண்டின் முன்னேற்ற மற்றும் 2017ம் ஆண்டின் வரவுசெலவுத் திட்டம் குடிமக்களைப் பரிசீலிப்பதன் மூலம் நாம் பொறுப்புக்கூறி, வெளிப்படைத் தன்மையுடன், பயனுள்ளதும் செயற்றிறனுடன் மேற்கொள்ளப்படுவதுமான செயற்பாடுகள் பற்றிய தகவல்களைத் தெரிந்துகொள்வதற்கான உரிமையை ஏற்படுத்தித் தருகிறது.

நாட்டை அபிவிருத்தி செய்வதற்காக தேசிய ரீதியில், மிகவும் முக்கியமான விரிவான கொள்கைகள் பல உள்ளடங்குமாறு, பத்து இலட்சம் வேலைவாய்ப்புகளை உருவாக்குதல், வருமான மட்டத்தை உயர்த்துதல், கிராமிய பொருளாதாரத்தை வளர்த்த, தொழில்புரியும் மக்கள் மற்றும் கிராமிய மக்களைப் போன்றே நடுத்தர வகுப்பினர் மற்றும் அரச ஊழியர்களுக்கு காணி உரிமைகள் கிடைப்பதற்கான சான்றுப்படுத்தல் மற்றும் அதனுடாக மேலும் வலுவான நடுத்தர வகுப்பினரை உருவாக்குவதே எமது முக்கிய நோக்கம். அவ்வாறே, வறுமையை அழிப்பதற்குத் தேவையான கொள்கைகள் மற்றும் நிகழ்ச்சித் திட்டங்கள் மீதான விசேட கவனம் 2017ன் தொடக்கத்திலிருந்தே செலுத்தப்படும்.

## பிரதி அமைச்சரின் செய்தி



டபிள்யூ. ஏ. நிமல் லாங்கா

(பாராளுமன்ற உறுப்பினர்)

உள்நாட்டலுவல்கள் கௌரவ பிரதி அமைச்சர்

எமது அமைச்சின் பிரதான தொலைநோக்கினை அடிப்படையாகக் கொண்டு, மூன்று தசாப்த காலமாக நிலவிய கொடிய யுத்தம் முடிவடைந்ததைத் தொடர்ந்து வடக்கிலும் தெற்கிலும் வாழும் மக்களுக்கு வீணைத்திறன் மிக்க சேவையினை வழங்குவதற்கு நாங்கள் அர்ப்பணிப்புடன் பணியாற்றுகின்றோம்.

கௌரவ உள்நாட்டலுவல்கள் அமைச்சருக்கு எனது மனப்பூர்வமான வாழ்த்துக்களைத் தெரிவித்துக் கொள்வதுடன், அவரது வழிகாட்டலின் கீழ் உச்சளவு செயற்திறன் கொண்ட தரம் வாய்ந்த அரசாங்க சேவையொன்றைக் கட்டியெழுப்புவதற்கான பிரயத்தனத்திற்கு எனது முற்றுமுழுதான ஒத்துழைப்பை வழங்கி, அர்ப்பணிப்புடன் செயற்படுவேன் என உறுதிபட உரைக்கின்றேன்.

உள்நாட்டலுவல்கள் அமைச்சின் குறிக்கோள்களையும், இலக்குகளையும், கடந்தகால அனுபவங்களையும் அடிப்படையாகக் கொண்டு மிகவும் பயனுறுதி வாய்ந்த, மூலோபாய நடவடிக்கைகளுக்கு அமைவாக செயற்படுவதற்கு அமைச்சின் முழு மொத்த ஆணியினரும், அமைச்சின் கீழ் இயங்குகின்ற திணைக்களங்களும் அவற்றின் நிறுவனத் தலைவர்கள் உள்ளிட்ட பணியாட்தொகுதியினரும் முன்னோடிகளாக முன்நிற்கின்றனர்.

அவ்வாறே உள்நாட்டலுவல்கள் அமைச்சின் விசேட பணிப்பொறுப்பினை சித்திரித்துக் காட்டும் வகையில் தயாரிக்கப்பட்ட செயலாற்றுகை அறிக்கையை வெளியிடுவதன் ஊடாக எதிர்கால அரசாங்க சேவையின் தரச்சிறப்பிற்கு உத்தரவாதமளிக்கப்படுகின்றது எனலாம்.







நீல் த அல்விஸ்

சேயலாளர்

உள்நாட்டலுவல்கள் அமைச்சு

உள்நாட்டலுவல்கள் அமைச்சின் பிரதான தொலைநோக்கு, பணிநோக்கு, குறிக்கோள் மற்றும் பணிப்பொறுப்புக்கள் என்பவற்றை அடிப்படையாகக் கொண்ட புதிய அமைச்சாக அரசாங்க சேவையின் மூலோபாய திட்டங்களைப் பயன்படுத்தி புதிய பாதையில் பயணத்தைத் தொடர்வதற்காக மக்களுக்கு மிக உணர்வுபூர்வமானதும், சிநேகபூர்வமானதுமான அரசாங்க சேவையொன்றைத் தாபிப்பது தொடர்பாக நாம் அர்ப்பணிப்புடன் செயலாற்ற உறுதி பூணுகின்றோம்.

கடந்த பல ஆண்டுகளாக அரசாங்க துறையின் பணிகளை ஒழுங்கமைப்பதில் உள்நாட்டலுவல்கள் அமைச்சினால் ஆற்றப்படுகின்ற சேவைகள் அளப்பரியன. அத்துடன் உள்நாட்டலுவல்கள் அமைச்சின் கீழ் இயங்குகின்ற பதிவாளர் நாயகம் திணைக்களம், மாவட்டச் செயலகங்கள் மற்றும் கிராம அலுவலகங்களினால் வழங்கப்படுகின்ற பங்களிப்பை இங்கு நன்றியுணர்வுடன் நினைவுகூர்கின்றோம்.

உள்நாட்டலுவல்கள் அமைச்சின் கீழ் இயங்குகின்ற மாவட்டச் செயலகங்களும், பிரதேச செயலகங்களும் பரந்துபட்ட மக்கள் சேவைக்காக அர்ப்பணிப்புடன் செயலாற்றி வருகின்றன. இருபத்தோராம் நூற்றாண்டிற்கு ஏற்றவாறு மக்களின் எதிர்பார்ப்புக்களை நிறைவேற்றுவதில் மக்களுக்கு சிநேகபூர்வமான சேவையினை வழங்கும் பொருட்டு நவீன தொழிநுட்பத்தைக் கையாள்வதற்கும் நடவடிக்கைகள் எடுக்கப்பட்டுள்ளன.

இது வரையில் நாம் கடந்து பாதையில் பெற்ற அனுபவங்களை முன்னிலைப்படுத்தி தொடர்ந்தேசையாக மக்களுக்கு, வினைத்திறன் மிக்கதும், பயனுறுதி வாய்ந்ததுமான அரசாங்க சேவையை வழங்குமுகமாக 2015 சனவரி மாதத்தில் இருந்து "உள்நாட்டலுவல்கள் அமைச்சு" எனும் பெயரில் நாட்டில் நிர்வாகக் கட்டமைப்பு, நல்லாட்சி மற்றும் அபிவிருத்தி ஆகியன தொடர்பாக எமது அமைச்சின் அதிகப்பட்ச பங்களிப்பை வழங்குவதற்கு உங்களது ஒத்துழைப்பை பெரிதும் எதிர்பார்க்கின்றோம். மேலும் நல்லாட்சி எனும் புதிய கலாசாரத்தின் ஊடாக 2015 ஆண்டின் செயலாற்றுகை அறிக்கையின் வாயிலாக அரசாங்க சேவையின் உன்னதநிலையை எடுத்தியம்பும் என்பதில் எவ்வித ஐயமுமில்லை.

தேசத்தின் நலனுக்காக உன்னத சேவையினை வழங்குதல்.

தேர்ச்சி மிக்க மனித வளத்தைப் பயன்படுத்தி தேசிய மற்றும் பிரதேச மட்டத்திலான போற்றத்தக்க நிர்வாக முறையின் ஊடாக உன்னதமான சேவையினை உறுதிப்படுத்துதல்.

1. மக்களுக்கு மிகவும் நெருக்கமான அபிவிருத்தி அணுகுமுறையைக் கொண்டதாக மாவட்ட, பிரதேச மற்றும் கிராமிய நிர்வாகப் பொறிமுறையைத் தாபித்தல்.
2. கிராமிய, பிரதேச மற்றும் ஒட்டுமொத்த பொருளாதார மேம்பாடு தொடர்பாக பங்கேற்பு மற்றும் கூட்டு அணுகுமுறை ஒன்றை உருவாக்குதல்.
3. ஒருங்கிணைந்த அணுகுமுறை ஒன்றையும், மக்களுக்கு மிகவும் நெருக்கமான அரசாங்க சேவை ஒன்றையும் தாபித்தல் மற்றும் பேணல்
4. நவீன தொழிநுட்பத்தினை வலுவூட்டுவதன் ஊடாக மாவட்ட, பிரதேச மற்றும் கிராமிய நிர்வாகத்துக்கு வலுவூட்டல்.
5. வினைத்திறன், விளைதிறன், தரம் வாய்ந்த வகையில் ஏற்படும் விதத்தில் மனித வளங்களைத் தரங்கணித்தல்.



## மூலோபாயங்கள்

1. அனைத்து மாவட்ட செயலகங்களையும், பிரதேச செயலகங்களையும், கிராம அலுவலர் அலுவலகங்களையும், பதிவாளர் நாயகத் திணைக்களத்தையும் ஒரே கூரையின் கீழான வலையமைப்பாக்குதல்.
2. சேவைபெறுநர்களுக்கு நட்புறவுடன் கூடியதும், பதிலளிக்கக் கூடியதுமான அலுவலக முறைமையை மேம்படுத்தல்
3. ரோக்கியமான ஊக்குவிப்புச் சூழலில் கவர்ச்சிகரமான கொடுப்பனவு நடைமுறையொன்றை தோற்றுவித்து, அனைத்து மாவட்டச் செயலகங்களினதும் அலுவலர்களை வலுவூட்டி ஊக்குவித்தல்.
4. பொது மக்களுக்கான பொறுப்புக்களையும் திருப்தியையும் உறுதிப்படுத்தும் விதத்தில் மாவட்டச் செயலகங்களினதும், பிரதேச செயலகங்களினதும் நிர்வாகக் கட்டமைப்புக்களை இலகுபடுத்தல் மற்றும் மீளமைத்தல்.

## பிரதான செயலாற்றச் சுட்டி (KPI)

1. மனித வளத் தேவைப்பாடுகள் பூர்த்தி செய்யப்படும் சதவீதம்
2. குறித்த அலுவலர் குழாத்தினருக்கான பயிற்சிகள் தொடர்பாக செலவிடப்பட்ட வருடாந்த பயிற்றுவிப்பு மணித்தியாலங்களின் எண்ணிக்கை.
3. மாவட்ட/ பிரதேச நிர்வாகத்திற்குரியதான பொது மக்களின் முறைப்பாடுகள் / கோரிக்கைகள் தொடர்பாக தீர்வு வழங்கப்படும் சதவீதம்
4. பிறப்பு / விவாகம் / இறப்பு ஆகிய பதிவேடுகளை விநியோகிப்பதற்காக செலவிடப்படும் பொதுவான காலஎல்லை.



## பிரதான பணிகள்

1. உள்நாட்டலுவல்கள் தொடர்பான விடயங்கள் மற்றும் பதிவாளர் நாயகத் திணைக்களம், சகல மாவட்டச் செயலகங்கள் மற்றும் பிரதேச செயலகங்கள் ஆகிய அனைத்துக்கும் உரியதான குறித்த கொள்கைகளையும், நிகழ்ச்சித்திட்டங்களையும், செயற்திட்டங்களையும் உருவாக்குதல், தொடர் நடவடிக்கை எடுத்தல் மற்றும் மதிப்பிடல்.
2. அரசாங்க வைபவங்களை ஏற்பாடு செய்தல்
3. கிராம இராச்சிய கேந்திரங்களின் எல்லை நிர்ணயம்
4. கிராம இராச்சிய கேந்திரச் சபைகளைத் தாபித்தல்
5. மாவட்ட அபிவிருத்தி ஒருங்கிணைப்புச் சபைகளைத் தாபித்தல்
6. பிறப்பு, விவாகம் மற்றும் இறப்பு பதிவுக்குரியதான நடவடிக்கைகளை மேற்கொள்ளல்
7. பதிவாளர் நாயகத் திணைக்களம், அனைத்து மாவட்ட மற்றும் பிரதேச செயலகங்களிடமும் ஒப்படைக்கப்பட்டுள்ள அனைத்து விடயங்களுடனும் தொடர்புடைய நடவடிக்கைகளை முன்னெடுத்தல்.
8. பதிவாளர் நாயகத் திணைக்களம், அனைத்து மாவட்டச் செயலகங்கள், பிரதேச செயலகங்கள் மற்றும் கிராம அலுவலர் அலுவலகங்களை கண்காணித்தல்.

தொடர் இல.	மாகாணம்	மாவட்டச் செயலகங்களின் எண்ணிக்கை	பிரதேச செயலகங்களின் எண்ணிக்கை	கிராம அலுவலர் பிரிவுகளின் எண்ணிக்கை
01	மத்திய மாகாணம்	03	36	2224
02	கிழக்கு மாகாணம்	03	46	1079
03	வட மாகாணம்	05	34	921
04	வட மத்திய மாகாணம்	02	29	989
05	வடகிழக்கு மாகாணம்	02	46	2158
06	சப்ரகமுவ	02	28	1148
07	தென் மாகாணம்	03	47	2122
08	மேல் மாகாணம்	03	40	2495
09	ஊவா மாகாணம்	02	26	886
	மொத்தம்	25	332	14022



	தொன் பாரொன் ஜயதிலக அவர்கள் 1931 இருந்து 1942 வரை உள்நாட்டலுவல்கள் அமைச்சு		கலாநிதி. டபிள்யூ. தஹனாயக அவர்கள் 1965 இருந்து 1970 வரை உள்நாட்டலுவல்கள் அமைச்சு
	அருணாச்சலம் மகாதேவ அவர்கள் 1942 இருந்து 1946 வரை உள்நாட்டலுவல்கள் அமைச்சு		பெலிக்ஸ் டயஸ் பண்டாரநாயக அவர்கள் 1970 இருந்து 1974 வரை அரசாங்க நிர்வாக, உள்ளூராட்சி மற்றும் உள்நாட்டலுவல்கள் அமைச்சு
	ஒலிவர் குணதிலக அவர்கள் 1947 இருந்து 1952 வரை அரசாங்க நிர்வாக, மாகாண சபை மற்றும் உள்நாட்டலுவல்கள் அமைச்சு		ரீ.பீ. இலங்கரத்தன் அவர்கள் 1974 இருந்து 1977 வரை அரசாங்க நிர்வாக மற்றும் உள்நாட்டலுவல்கள் அமைச்சு
	ஏ. ரத்னாயக அவர்கள் 1953 இருந்து 1956 வரை உள்நாட்டலுவல்கள் அமைச்சு		மொன்ரேகு ஜயவிக்ரம அவர்கள் 1977 இருந்து 1980 வரை அரசாங்க நிர்வாக மற்றும் உள்நாட்டலுவல்கள் அமைச்சு
	ஏ.பீ. ஜயசூரிய அவர்கள் 1956 இருந்து 1959 வரை உள்நாட்டலுவல்கள் அமைச்சு		கே.டபிள்யூ. தேவநாயகம் அவர்கள் 1980 இருந்து 1989 வரை உள்நாட்டலுவல்கள் அமைச்சு
	கலாநிதி. எம்.சீ.எம். கலீல் அவர்கள் 1960 உள்நாட்டலுவல்கள் அமைச்சு மற்றும் கட்டமைப்பு மற்றும் உள்ளூர் அபிவிருத்தி அமைச்சு		யூ. பீ. விஜேகோன் அவர்கள் 1989 இருந்து 1990 வரை அரசாங்க நிர்வாக, மாகாண சபை மற்றும் உள்நாட்டலுவல்கள் அமைச்சு
	மைத்ரிபால சேனானாயக அவர்கள் 1960 இருந்து 1965 வரை கைத்தொழில், உள்நாடு மற்றும் கலாசார அலுவல்கள் அமைச்சு		பெஸ்டஸ் பெரேரா அவர்கள் 1990 இருந்து 1994 வரை அரசாங்க நிர்வாக, மாகாண சபை மற்றும் உள்நாட்டலுவல்கள் அமைச்சு





	ரத்னசிரி விக்ரமனாயக அவர்கள் 1994 அரசாங்க நிர்வாக, மாகாண சபை மற்றும் உள்நாட்டலுவல்கள் அமைச்சு
	அமரசிரி தொடங்குகொட அவர்கள் 1994 இருந்து 2000 வரை உள்நாட்டலுவல்கள், உள்ளூராட்சி மற்றும் கூட்டுறவு அமைச்சு
	கலாநிதி. ரிச்செட் பதிரன அவர்கள் 2000 இருந்து 2001 வரை அரசாங்க நிர்வாக மற்றும் உள்நாட்டலுவல்கள் அமைச்சு/உள்நாட்டலுவல்கள் மற்றும் நிர்வாக சீர்த்திருத்தமைப்பு அமைச்சு/ அரசாங்க நிர்வாக, உள்நாட்டலுவல்கள் அமைச்சு, மாகாண சபை, உள்ளூராட்சி மற்றும் தெற்கு அபிவிருத்தி அமைச்சு
	அலிக் அலுவிஹாரே அவர்கள் 2001 இருந்து 2004 வரை உள்நாட்டலுவல்கள் மற்றும் உள்ளூராட்சி அமைச்சு
	அமரசிரி தொடங்குகொட அவர்கள் 2004 இருந்து 2005 வரை உள்நாட்டலுவல்கள் மற்றும் உள்ளூராட்சி அமைச்சு
	கலாநிதி. சரத் அமுனுகம அவர்கள் 2005 இருந்து 2007 வரை அரசாங்க நிர்வாக மற்றும் உள்நாட்டலுவல்கள் அமைச்சு

	தேசியவாத கரு ஜயகிரிய அவர்கள் 2007 இருந்து 2009 வரை அரசாங்க நிர்வாக மற்றும் உள்நாட்டலுவல்கள் அமைச்சு
	ஐ. சரத் அமுனுகம அவர்கள் 2009 இருந்து 2011 வரை அரசாங்க நிர்வாக மற்றும் உள்நாட்டலுவல்கள் அமைச்சு
	ஜோன் செனவிரத்ன அவர்கள் 2010 இருந்து 2015 வரை அரசாங்க நிர்வாக மற்றும் உள்நாட்டலுவல்கள் அமைச்சு
	எம். ஜோசப் மைகல் பெரேரா அவர்கள் 2015 உள்நாட்டலுவல்கள் மற்றும் மின்வள அமைச்சு/ உள்நாட்டலுவல்கள் அமைச்சு
	வஜிர அபேவர்தன அவர்கள் 2015 இருந்து உள்நாட்டலுவல்கள் அமைச்சு





## ஊழியர்களின் தொகுப்பு

நிறுவனம்	A பத விநி லை தரம் (சிரே ஷ்ட)	A பதவி நிலை தரம் (கனி ஷ்ட)	B இ ணைந் தசே வை தரம்	D கனி ஷ்ட தரம்	பிற	மொத்த ம்
உள்நாட்டலுவல்கள் அமைச்சு	533	1	17,819	72		18,425
பதிவாளர் நாயகம் திணைக்களம்	9	898	960	414		2,281
மாவட்டச் செயலகம்-கொழும்பு	44	24	1,068	122	4	1,262
மாவட்டச் செயலகம்-கம்பஹா	45	22	1,687	106		1,860
மாவட்டச் செயலகம் - களுத்துறை	49	18	1,342	158		1,567
மாவட்டச் செயலகம் - கண்டி	65	35	1,879	192		2,171
மாவட்டச் செயலகம் மாத்தறை	41	16	901	110	26	1,094
மாவட்டச் செயலகம் - நுவரெலியா	21	28	677	76		802
மாவட்டச் செயலகம் - காலி	64	25	1,702	161		1,952
மாவட்டச் செயலகம் - மாத்தறை	52	27	1,434	136	1	1,650
மாவட்டச் செயலகம்-ஹம்பாந்தோட்டை	41	13	1,037	110		1,201
மாவட்டச் செயலகம்-யாழ்ப்பாணம்	49	20	1,002	192		1,263
மாவட்டச் செயலகம் - மன்னார்	20	01	268	36		325
மாவட்டச் செயலகம் - வவுனியா	20	6	224	51	2	303
மாவட்டச் செயலகம் - முல்லைத்தீவு	19	3	204	39	1	266

நிறுவனம்	A பதவி நிலை தரம் (சிரே ஷ்ட)	A பதவி நிலை தரம் (கனி ஷ்ட)	B இணை ந்தசே வை தரம்	D கனிஷ்ட தரம்	பிற	மொத்த ம்
மாவட்டச் செயலகம்-கிளிநொச்சி	18	2	237	54		311
மாவட்டச் செயலகம்-மட்டக்களப்பு	50	11	811	128	10	1,010
மாவட்டச் செயலகம்-அம்பாறை	60	10	1,080	237		1,387
மாவட்டச் செயலகம்-திருகோணமலை	34	13	479	113		639
மாவட்டச் செயலகம்-குருநாகலை	99	38	2,737	285		3,159
மாவட்டச் செயலகம்-புத்தளம்	51	17	985	159		1,212
மாவட்டச் செயலகம்-அநுராதபுரம்	68	23	1,212	198		1,501
மாவட்டச் செயலகம்-பொலன்னறுவை	26	10	523	83		642
மாவட்டச் செயலகம்-பதுளை	44	28	1,013	138		1,223
மாவட்டச் செயலகம்-மொனராகலை	36	6	681	98		821
மாவட்டச் செயலகம்-இரத்தினபுரி	55	27	1,145	176	1	1,404
மாவட்டச் செயலகம் - கேகாலை	40	16	996	111		1,163
	1,653	1,338	44,103	3,755	45	50,894



### நிர்வாகப் பிரிவின் செயற்பாடுகள்

- உள்நாட்டலுவல்கள் அமைச்சின் உள்ளக நிர்வாக அமைப்புக்குரிய சகல அலுவல்களின் நிர்வாக உடவடிக்கைகளைச் செய்தல்.
- அமைச்சின் தரத்தினை மேம்படுத்துவதற்கான பொளதிகச் சூழலொன்றை ஏற்படுத்துதல் மற்றும் நடாத்திச் செல்லல்.
- ஆளணிக் குழுவை மதிப்பீடு செய்தல், இற்றைப் படுத்தி நடத்திச் செல்லல் மற்றும் ஆளணி நலன்புரியை மேல் நிலைக்கு கொண்டுவருதல்.
- பாதுகாப்பு மற்றும் சுகாதாரத்தை தொடர்ச்சியாக மற்றும் பயனுள்ள முறையில் பெற்றுக் கொள்ளல் மற்றும் நாத்திச் செல்லல்.
- அமைச்ச அமைந்துள்ள கட்டிடங்களின் பராமரிப்பு மற்றும் திருத்த நடவடிக்கைகளை நிர்வாகம் செய்தல், மற்றும் போக்குவரத்து, மின்சாரம், நீர்வழங்கல், தொலைபேசி ஆகிய சேவை வசதிகளை பராமரித்தல் மற்றும் அபிவிருத்தி செய்தல்.
- மனிதவள அபிவிருத்திக்கு சம்பந்தமான உள்நாட்டு, வெளிநாட்டு பயிற்சித் தேவைகளை அடையாளம் கண்டு அப்பயிற்சி வேலைத் திட்டங்களுக்கு அலுவலர்களை அனுப்புதல்
- அமைச்ச வாகனங்களின் திருத்தம், பராமரிப்பு நடவடிக்கைகள், வாங்குதல் மற்றும் அப்புறப்படுத்தல்.
- உள்ளக மற்றும் வெளி நிறுவனங்களுடன் உயர் இணைப்பொன்றை ஏற்படுத்திச் செயல்படுத்துதல்.
- தொழில்நுட்பத்தைப் பயன்படுத்தி அலுவலக முறையை வினைத்திறனுடன் மற்றும் ஒழுங்குபடுத்துதல்.
- பிரதேச மற்றும் மாவட்ட அலுவலக வலையமைப்புக்குட்படுத்துவது மற்றும் தரவுக் களஞ்சிய நிர்வாகம்.



A scene from the training session conducted for the Ministry officers.

நிதிச் செயல்பாடுகளை வினைத்திறனுடன் மற்றும் பயனுள்ள தற்கால தொழில்நுட்ப முறையைப் பயன்படுத்தி மாவட்ட பிரதேச, கிராமிய நிர்வாகத்தை பலப்படுத்திக் கொடுப்பதில் முக்கிய பிரிவாக நிதிப் பிரிவைக் குறிப்பிடலாம். நிதிப் பிரிவு ஐந்து உபபிரிவுகளைக் கொண்டதுடன் மாவட்டக் கணக்கு, நிதி அறிக்கையிடல், சம்பளம் மற்றும் கொடுப்பனவு, பெறுகை மற்றும் பிரதேச நிர்வாகமாகும்.

உறுதியாக வழங்கப்பட்டுள்ள விடயங்களுக்கு சம்பந்தப்பட்ட நிதிப் பிரமாணங்கள் மற்றும் அதனுடன் சம்பந்தப்பட்ட சகல சட்டதிட்டங்கள் ஒழுங்கு முறைகளுக்கேற்ப நிறுவனத்தின் கணக்கு முறைக் கட்டமைப்பை முறையாக நடாத்திச் செல்லல். முடிவுகளை எடுக்கும் செயல்பாடுகளுக்குரிய அலுவலகளை அறிவித்தல் மற்றும் அதற்காக சம்பந்தப்பட்ட கணக்குமுறை மற்றும் சம்பந்தப்பட்ட தகவல்களை அறிக்கை தயாரித்தல் மற்றும் அவைகளை இற்றைப்படுத்தி நடத்திச் செல்லல். பெறல் கொடுப்பனவு சம்பந்தமான நடவடிக்கைகளை செய்தல், மதிப்பீடு தயாரித்தல், முறையான உள்ளக நிர்வாக முறையொன்றை செயல்படுத்துதல், பிரதான கணக்குக் கொடுக்கும் அலுவலருக்கு உதவுதல், இணைந்த நிறுவனங்களின் கணக்கு நடவடிக்கைகள் மற்றும் ஒப்படைக்கப்படும் செயல்கள் மற்றும் நிறுவனத்தின் கணக்குமுறைச் செயல்பாடுகளுக்குரிய வேற செயல்களான வினைத்திறன் மற்றும் பயனுள்ள நிதி முகாமைத்துவ கட்டமைப்பைச் செயல்படுத்தல், நிதி ஆலோசனை மற்றும் வழிகாட்டல், நிதி திட்டமிடல் மற்றும் வரவு செலவுக் கணக்கு மற்றும் அறிக்கை, உள்ளக நிர்வாகம், சொத்து முகாமைத்துவம், பெறுகை முகாமைத்துவம், வெளிநாட்டு உதவிக் கருத்திட்டங்கள் சம்பந்தப்பட்ட நிதி முகாமைத்துவ ஆலோசனை மற்றும் பரிசோதனை, நிதிக்கொள்கை மற்றும் பிரமாணங்களைச் செயல்படுத்தல் மற்றும் பொறுப்புக்கள் சம்பந்தமாக நிறுவனப் பிரதானிக்கும் நிதி நடவடிக்கைகள் சம்பந்தமாக பாராளுமன்றத்திற்கும் பொறுப்புக் கூறவேண்டிய விடயங்களுக்கு உதவுதல், இணைந்த நிறுவனங்களுக்கு நிதி முகாமைத்துவத்திற்கு வழிகாட்டல், பரிசோதித்தல் மற்றும் ஆலோசனை வழங்குதல் மற்றும் நிதி முகாமைத்துவ ஆளணிப் பயிற்சி ஆகியவைகள் உள்ளடங்கும்.



Closing Accounts at the end of the year



## மாவட்ட நிர்வாகப் பிரிவு

- மாவட்ட செயலகங்களில் உள்ள மனித வளங்களின் முகாமைத்துவம் மற்றும் மேற்பார்வை.
- மாவட்ட செயலகங்களின் முகாமைத்துவம்.
- மாவட்ட செயலகங்களின் பிரச்சினைகளைத் தீர்த்து வைத்தல்.
- தேசிய மற்றும் அரசு விழாக்களை ஒழுங்கு செய்தல்.
- தேசிய கீதம், தேசிய கொடி தொடர்பாக நடவடிக்கைகளை எடுத்தல் மற்றும் அரசு விடுமுறைத் தினங்கள் தொடர்பாக தீர்மானம் எடுத்தல்.
- இலங்கை குடியரசின் முன்னுரிமைக் உரிய ஆவனங்களை இற்றைப்படுத்தல் மற்றும் பேணுதல்.

**மாவட்ட நிர்வாகப் பிரிவினால் 2016ஆம் ஆண்டில் செயல்படுத்தப்பட்ட விசேட செயற்பாடுகள்.**

- **மாவட்ட செயலாளர் / அரசாங்க அதிபரின் மாநாடு**

மாவட்ட மட்டத்தில் காணப்படும் பொதுப் பிரச்சினைகள் சம்பந்தமாகக் கலந்துரையாடி தீர்வொன்றைப் பெற்றுக்கொடுப்பதைப் போல் வேறு அமைச்சுகள்/ திணைக்களங்கள்/ நிறுவனங்களினால் ஒழுங்கு செய்யப்படும் வேலைத்திட்டங்கள் சம்பந்தமாக மாவட்ட செயலாளர்களை அறிவுறுத்துவதற்காக சந்தர்ப்பமளிப்பதற்கு மாவட்ட செயலாளர் மாநாடு நடாத்தப்படுகிறது. 2016ஆம் ஆண்டில் ஆறு அரசாங்க அதிபர் மாநாடுகள் நடாத்தப்பட்டுள்ளன.



- **68ஆவது சுதந்திர தின விழா.**

"ஒரு தேசம் பெரும் சக்தி" எனும் தொணிப்பொருளில் 68ஆவது சுதந்திர தின விழா பெருமையுடன் அதிமேதகு ஜனாதிபதியின் தலைமையில் 2016.02.04 ஆம் திகதி காலை காலி முகத்திடலில் மிக உன்னத முறையில் நடைபெற்றது.



- **அதிவணக்கத்திற்குரிய நாடையனே அரியதம்ம அனுநாயக தேரரின் இறுதிக் கிரிகைகள்.**

தேசிய சமய மற்றும் சாசன ஆகிய துறைகளில் இலங்கைக்கு உயரிய சேவைகள் புரிந்து மறைந்த ஸ்ரீ லங்கா ராமஞ்சு மஹ நிகாயே அநுநாயக ஸ்ரீ கல்யாணி யோகாகிரம மண்டல பிரதான அநுஷாசக மஹா கம்மட்டானாசார்ய அதிவணக்கத்திற்குரிய நாடையனே அரியதம்ம அனுநாயக தேரரின் இறுதிக் கிரிகைகள் 2016.09.12 ஆம் திகதி அரசாங்க அனுசரனையுடன் பாரளுமன்ற விளையாட்டரங்கில் நடைபெற்றது.





- கலாநிதி பண்டிதர் டபிள்யூ. டி . அமரதேவ அவர்களின் இறுதிக் கிரியைகள்

இலங்கை கலைத்துறைக்குச் செய்த உயர் சேவைக்காக கலாநிதி பண்டிதர் டபிள்யூ. டி . அமரதேவ கலைஞரின் இறுதிக் கிரியைகள் பூரண அரசாங்க அனுசரனையுடன், பூரண அரசாங்க மரியாதையுடன் சுதந்திர சதுக்கத்தில் 2016. 11. 05 ந் திகதியில் நடைபெற்றது.



- அபிவிருத்தி அலுவலர்களுக்கு கடமை பட்டியலொன்றைத் தயார்படுத்துதல்.

கடந்த ஆண்டு பொருளாதார அபிவிருத்தி அமைச்சின் கீழ் கடமை புரிந்த சகல அபிவிருத்தி அலுவலர்களையும் இவ்வமைச்சுக்கு இணைக்கப்பட்டதுடன் அவர்களது பிராதான பிரச்சினையாக அடையாளம் காணப்பட்ட குறித்த கடமை பொறுப்பளித்தல் இடம்பெறாமைப் பிரச்சினைக்கு தீர்வொன்றைப் பெற்றுக்கொடுப்பதற்கு அவர்களுக்கு பொதுக் கடமைப் பட்டியலொன்றை இவ்வமைச்சினால் தயார் செய்து செயலாளரின் அனுமதிக்காக முன்வைக்கப்பட்டுள்ளது.

- முப்படைகளில் கடமை புரிந்து ஓய்வுபெற்ற தொழில்நுட்ப அலுவலர்களை ஒப்பந்த அடிப்படையில் நியமனம் செய்தல்.

தொழில்நுட்ப பதவிகளின் வெற்றிடங்களை நிறப்புவதற்கான தீர்வாக ஆட்சேர்ப்பு விதிமுறைகளுக்கமைய தகமைகளைப் பூர்த்தி செய்துள்ள முப்படைகளில் கடமைபுரிந்து ஓய்வு பெற்ற தொழில்நுட்ப அலுவலர்கள் 19 பேரை இவ்வமைச்சுக்கு ஆட்சேர்ப்புச் செய்வதன் மூலம் அபிவிருத்திப் பணியை மேலும் வலுப்பெறச் செய்ய இப் பிரிவிற்கு முடிந்தது.

- மாவட்ட மற்றும் பிரதேச செயலகங்களின் கட்டட நிர்மாணம் தொடர்பான விடயங்களில் முகாமைத்துவம்



பொலன்னறுவை மாவட்ட செயலகத்தின் புதிய கட்டிடத்திற்கு அடிக்கல் நாட்டல்



மட்டக்களப்பு மாவட்ட செயலகத்தின் புதிய கட்டிடத்திற்கு அடிக்கல் நாட்டல்

- பொது மக்களின் குற்றச்சாற்றுகளின் முகாமைத்துவம்.
- மாவட்ட, பிரதேச மற்றும் கிராம அலுவலர் நிர்வாக விசாரணை விவகாரங்களில் முகாமைத்துவம்.
- மோசடிகள், ஊழல் மற்றும் முறைகேடுகளை அடையாளம் கண்டு அவற்றை தடுப்பதற்கான புது முறைகளை அறிமுகப்படுத்தல்.
- ஒழுக்காற்று விசாரணைகள் தொடர்பான முகாமைத்துவம். நடவடிக்கைகள்.





### பிரதான செயற்பாடுகள்

- பிரதேச செயலாளர்களின் நடவடிக்கைகளின் இணைப்பு மற்றும் அது தொடர்பான வழிகாட்டுதல்.
- பிரதேச செயலாளர்கள் மற்றும் உதவி பிரதேச செயலாளர்களின் நியமனம் மற்றும் இடமாற்றங்கள்.
- பிரதேச செயலாளர் அலுவலகங்களில் கட்டிட நிர்மாணப் பணிகளை இணைப்பு செய்தல்.
- பிரதேச செயலாளர் அலுவலகங்களை மேற்பார்வை செய்தல்.
- பிரதேச செயலாளர் அலுவலகங்களின் ஆளணிக்க முகக் சிறந்த முகாமைத்துவ கட்டமைப்புகளை அறிமுகம் செய்தல் மற்றும் நடைமுறையிலுள்ள கட்டமைப்புகள் விதிமுறைகளில் திருத்தம் செய்தல்.
- பிரதேச செயலாளர் அலுவலகங்களுக்கிடையில் முகாமைத்துவ போட்டிகள் நடாத்துதல்.
- பிரதேச செயலாளர் அலுவலகங்களினூடாக ஏனைய அமைச்சுக்களினால் செய்யப்படும் நடவடிக்கைகளை இணைப்புச் செய்தல்.
- உள்நாட்டலுவல்கள் பிரிவின் கீழ் செயல்படும் சுற்றுலா விடுதிகளை அரசாங்க அலுவலர்களுக்காக ஒதுக்குதல் மற்றும் சுற்றுலா விடுதி முகாமைத்துவ நடவடிக்கைகள்.
- பிரதேச நிர்வாக உற்பத்தித்திறனை மேம்படுத்தும் நடவடிக்கைகள்.

### சட்ட வரையறை

பிரதேச செயலாளர்களின் அதிகாரத்தின் அடிப்படையாக விளங்குவது 1992 – ஆண்டின் 58 ஆம் இலக்க பொறுப்புகளை வழங்கும் (பிரதேச செயலாளர்கள்) சட்டம்.

### பிரதேச செயலாளர் அலுவலகம்

பிரதேச நிர்வாகப் பிரிவிற்கு உற்படும் பிரதேச செயலாளர் அலுவலகங்களின் எண்ணிக்கை 313—ம் உதவி அரசாங்க அதிபர் அலுவலகம் 16 ம் உதவி அலுவலகம் 3 ம் ஆகும்.



## கிராம அலுவலகர் நிர்வாகப் பிரிவு

கிராம அலுவலர் நிர்வாகப் பிரிவு, அரசு கொள்கைகளுக்கு ஏற்ப கிராம மட்டத்தின் நிர்வாக முறையை உறுதிப்படுத்துவதுடன் நாட்டிலுள்ள 332 பிரதேச செயலாளர் பிரிவுகளிலும் 14022 கிராம அலுவலர் பிரிவுகளிலும் உத்தியோக கடமைகளை நிறைவேற்றும் கிராம அலுவலர்களின் நிர்வாக நடவடிக்கைகளை நிறைவேற்றுகிறது.

### கிராம அலுவலர் நிர்வாக பிரிவின் செயற்பாடுகள்

- புது கிராம அலுவலர்களை ஆட்சேர்ப்புச் செய்யும் நடவடிக்கைகள்
- கிராம அலுவலர்களுக்கு பதவியுயர்வைப் பெற்றுக்கொடுத்தல்
- நிருவாக கிராம அலுவலர்களை நியமனம் செய்தல்
- கிராம அலுவலர் பிரஜைகள் சேவை பெறுநர் கோட்பாட்டை செயல்படுத்தல்
- கிராம அலுவலர்களின் வினைத்திறனுக்கான தகுதிகாண் பரீட்சைக்கான நடவடிக்கைகள்.
- கிராம அலுவலர்களின் ஒழுக்காற்று நடவடிக்கைகள்.
- கிராம அலுவலர்களுக்கு எதிராகக் கிடைக்கும் முறைப்பாடுகள் சம்பந்தமான நடவடிக்கை எடுத்தல்.
- கிராம அலுவலர்களுக்கு சேவை வசதிகளை வழங்குதல்.
- கிராம அலுவலர்களின் இடமாற்றம் சம்பந்தமான நடவடிக்கை.
- கிராம அலுவலர்களின் ஓய்வுபெறச் செய்யும் நடவடிக்கைகள்.
- ஓய்வு பெற்ற கிராம அலுவலர்களை ஒப்பந்த அடிப்படையில் சேவையில் அமர்த்துதல்.
- கிராம அலுவலர்களின் தரவுக் கட்டமைப்பை நடாத்திச் செல்லல்.
- உள்நாட்டலுவல்கள் பிரிவிற்குரிய சுற்றுலா விடுதிகளை ஒதுக்கிக் கொடுத்தல் மற்றும் அது சம்பந்தமான நிர்வாகப் பணிகள்

### சுற்றுலா விடுதிகள்

உள்நாட்டலுவல்கள் பிரிவிற்குரிய சுற்றுலா விடுதிகளின் எண்ணிக்கை 21 ஆகும். அவ்விடுதிகள் கீழ்க்காணும் இடங்களில் அமைந்துள்ளன.

1	காலி (படகன்வில்)	16	மொனராசலை
2	கண்டி	17	திருகோணமலை
3	மாத்தறை	18	அம்பாறை
4	அம்பாந்தோட்டை	19	முல்லைத்தீவு
5	கதிர்காமம்	20	சிலாபம
6	பதுளை	21	பொத்துவில் அருகம்பே
7	நுவரெலியா	22	மடு
8	அருராதபுரம்	23	பொலன்நறுவை புது
9	பொலன்நறுவை	24	திருகோணமலை புது
10	குருநாகல்.	25	மன்னார்
11	புத்தளம்	26	தவலம
12	யாழ்ப்பாணம்	27	இரத்தினபுரி
13	மாத்தளை	28	தெனியாய
14	மட்டக்களப்பு - 1	29	வாக்கறை
15	மட்டக்களப்பு - 2		



அருராதபுர சுற்றுலா விடுதி

### விசாரணைப் பிரிவு

- பொது மக்களின் குற்றச்சாற்றுகளின் முகாமைத்துவம்.
- மாவட்ட, பிரதேச மற்றும் கிராம அலுவலர் நிர்வாக விசாரணை விவகாரங்களில் முகாமைத்துவம்.
- மோசடிகள், ஊழல் மற்றும் முறைகேடுகளை அடையாளம் கண்டு அவற்றை தடுப்பற்கான புது முறைகளை அறிமுகப்படுத்தல்.
- ஒழுக்காற்று விசாரணைகள் தொடர்பான முகாமைத்துவம். நடவடிக்கைகள்.

### உள்ளக் கணக்காள்வுப் பிரிவு

உள்நாட்டலுவல்கள் அமைச்சு, பதிவாளர் நாயக திணைக்களம், மாவட்டச் செயலாளர் அலுவலகங்கள் மற்றும் பிரதேச செயலாளர் அலுவலகங்களில் கணக்காய்வு நடவடிக்கைகள் சம்பந்தமாக உள்நாட்டலுவல்கள் அமைச்சின் உள்ளகக் கணக்காய்வுப் பிரிவு பொறுப்பு வகிக்கிறது





## மாவட்டங்கள் தொடர்பான தகவல்கள்









மேல் மாகாணத்தின் பிரதான மாவட்டமாக விளங்குகின்ற கொழும்பு மாவட்டம், 675 சதுர கி.மீ. கொண்டுள்ளது. இது, வடக்கே களனி கங்கையும், தெற்கே பாணந்துறை பொல்கொடை கங்கையும், மேற்கே கடற்கரையும், கிழக்கே சப்ரகமுவ மாகாண எல்லைகளையும் நிர்ணயமாகக் கொண்டு அமைந்துள்ளது. இலங்கையின் தலைநகரம் அமைந்துள்ள பிரதான மாவட்டமாக விளங்குகின்ற இம் மாவட்டத்தில் 2309199 சனத்தொகையினர் வசித்து வருவதுடன், 13 பிரதேச செயலகப் பிரிவுகளும், 13 தேர்தல் பிரிவுகளும், 15 உள்ளூராட்சி நிறுவனங்களும் காணப்படுகின்றன. அரசாங்க அமைச்சுக்களின் பணிகளை மாவட்ட மட்டத்தில் செயலுருப்படுத்துவது கொழும்பு மாவட்டச் செயலகத்தின் பிரதான பணியாக விளங்குவதுடன், மேல் மாகாண சபையுடனும் நேரடியாக தொடர்புகளைப் பேணி வருவது குறிப்பிடத்தக்கதாகும். குறிப்பாக மாவட்டத்தின் அபிவிருத்திப் பணிகள் போன்றே பொருளாதார, சமூக, கலாச்சார மற்றும் நலன்புரி பணிகள் என்பன அமைச்சுக்களில் இருந்து கிடைக்கப் பெறுகின்ற ஒதுக்கீடுகளின் ஊடாக மேற்கொள்ளப்படுவதுடன், அதன் மூலம் மக்களின் வாழ்க்கைத் தரத்தை பயனுறுதி வாய்ந்த முறையில் மேம்படுத்துவதே தற்போது நடைமுறைப்படுத்தப்படுகின்ற கொழும்பு மாவட்ட இணைந்த திட்டத்தினதும் பிரதான நோக்கமாகும்.



கொழும்பு மாவட்ட செயலக நிர்மாணப் பணிகள் 3461 மில்லியன் ரூபா ஒதுக்கத்தைப் பயன்படுத்தி துரிதமாக இடம்பெறுகின்றன. இக் கருத்திட்டம் 2019ல் பூர்த்தியாக்கப்படவுள்ளது.

விபரம்	அளவு
சனத்தொகை	2,309,199
வாக்காளர்களின் எண்ணிக்கை	1,640,946
பிரதேச செயலகம்	13
கிராம அலுவலர் பிரிவுகள்	557





விபரம்	அளவு
சனத்தொகை	2,304,833
வாக்காளர்களின் எண்ணிக்கை	1,637,537
பிரதேச செயலகம்	13
கிராம அலுவலர் பிரிவுகள்	1,177

கம்பஹா மாவட்டம் நிர்வாக மாவட்டச் சட்டத்தின் 3 ஆம் பந்தியின் கீழ் 1978 ஆம் ஆண்டு செப்டெம்பர் மாதம் 07 ஆந் திகதிய வர்த்தமானி அறிவித்தல் மூலம் புதிய மாவட்டம் ஒன்றாக பிரகடனப்படுத்தப்பட்டது. இது கொழும்பு மாவட்டத்தை மீளப் பிரித்து வேறாக்கப்பட்ட நிர்வாகப் பிரதேசமொன்றாகும். கம்பஹா அபிவிருத்திப் பிரதேசத்தின் அக்ராம கட்டிடத்தில் இயங்குகின்ற மாவட்டச் செயலகத்தை தலைமையகமாக கொண்டு வடக்கே மா ஓயா, (குருளாகலை மற்றும் புத்தளம் மாவட்ட) கிழக்கே 100-200 மீற்றர் உயரத்தில் பரந்துபட்டுள்ள வரம்புகள் மற்றும் பள்ளத்தாக்குகளையும் (கேகாலை மாவட்டம்), தெற்கே களனி கங்கை எல்லைகளான கொழும்பு மாவட்டத்தையும், மேற்கே இந்து சமுத்திரத்தையும் எல்லைகளாகக் கொண்டு 45 கிலோ மீற்றர் நீளம் மற்றும் அகலத்தைக்கொண்ட சதுர வடிவமான நிலப்பரப்பாக இது அமைந்துள்ளது. கலாசார, அரசியல் மற்றும் கல்விசார் துறைகளில் கம்பஹா மாவட்டம் தனியிடம் பிடித்துள்ளது. நாட்டின் தலைநகருக்கும், சர்வதேச துறைமுகத்திற்கும் முகத்திலாக அமைந்துள்ள கம்பஹா மாவட்டம் தொழிற்சாலைகளை கேந்திரம் மையமாகக் கொண்டு சதந்திர வர்த்தக வலயம், சுற்றுலா வர்த்தகம் தொடர்பாவும் சர்வசே விமான நிலையம், புகையிரத நிலையங்கள் மற்றும் நெடுஞ்சாலைகள் போன்று மின்வலு மற்றும் தொலைபேசி வசதிகள் போன்ற உட்கட்டமைப்பு வசதிகள் தொடர்பாகவும் முக்கியத்துவம் பெறுகின்றது. கம்பஹா நிர்வாக மாவட்டம், 1,387 சதுர கி.மீ (139,140 ஹெக்டாரர்) நிலப்பரப்பைக் கொண்டுள்ளதுடன், கொழும்பு மாவட்டத்தைப் போன்று இரு மடங்கு விசாலமானதாகும். மேல் மாகாணத்தின் மொத்த நிலப்பரப்பில் 38% மற்றும் இலங்கை நிலப்பரப்பில் 2.1 % இம்மாவட்டம் உள்ளடக்கியுள்ளது. வடக்கே 654"5 மற்றும் 720 அகலக் கோட்டுக்கும், கிழக்கே 79 48.75 மற்றும் 80 13 நெடுங் கோட்டுக்கும் இடையே அமைந்துள்ளது. இம் மாவட்டம் ஆகக் குறைந்த 21.6C வெப்பநிலையையும், ஆகக் கூடிய 37C வெப்பநிலையையும், 1750 மி.மீ. மழைவீழ்ச்சியையும், (சேனரத்தகோட 2.477 மி.மீ.) கொண்ட வெப்ப மற்றும் ஈர வலய காலநிலையைக் கொண்ட நிலப்பகுதியொன்றாகும். பருவப் பெயர்ச்சிக் காற்று மற்றும் தென்மேற்குப் பருவப் பெயர்ச்சிக் காற்று வீசும் காலப்பகுதியிலேயே மழை கிடைக்கின்றது. சனவரி மாதத்தில் இருந்து ஏப்ரல் மாதம் வரையிலான காலம் பூராகவும் மாவட்டத்தில் வரண்ட காலநிலை நிலவுகின்றது. கம்பஹா மாவட்டத்தில் காணப்படுகின்ற ஈரவலய தாவரங்களையும், சதுப்பு நிலத்தை அண்டிய கண்டல் தாவரங்களும் காணப்படுகின்றன.







மேல் மாகாணத்தில் அமைந்துள்ள களுத்துறை மாவட்டத்தின் அமைவிடத்தை ஒப்பு நோக்கும் போது வடக்கே கொழும்பு மாவட்டமும், கிழக்கே இரத்தினபுரி மாவட்டமும், தெற்கே காலி மாவட்டமும், மேற்கே சமுத்திரமும் எல்லைகளாக அமைந்துள்ளன. அதன் தனி அமைவிடம் முழுமையாக வடக்கே  $6^{\circ} 19' 30''$  அகலக் கோட்டுக்கும், கிழக்கே  $79^{\circ} 51' 30'' - 80^{\circ} 22' 45''$  நெடுங்கோட்டுக்கும் இடையில் அமைந்துள்ளது. இரண்டு கோரணைகள், எட்டு பத்துக்கள் மற்றும் இரண்டு தொட்டமுனுக்கள் என்பவற்றைக் கொண்டுள்ள களுத்துறை மாவட்டத்தின் கிழக்கு எல்லை மத்திய மலைநாட்டின் கீழாக இரண்டு மலைத்தொடர்களுடன் இணைகின்ற பல சிறு குன்றுகளையும், மேடு பள்ளமும், மத்திய மற்றும் மேற்குப் பகுதிகள் பெரும்பாலும் சமவெளிகளையும் கொண்டுள்ளது. கிழக்கு எல்லையில் ஆரம்பமாகின்ற களுக்கை மற்றும் பெந்தரை கங்கையையும், கிளை நதியாகிய ஹிக் கங்கை மற்றும் குடா கங்கை மற்றும் மாவக் ஓயா பிரதான வடிகாலமைப்புஎல்லை எல்லையில் கிழக்கு எல்லையில் ஆரம்பிக்கும் பெந்தரை கங்கையும், கிளை நதியாகிய ஹக் மற்றும் குடா நதிகளும் மாவக் ஓயாவும், வடிகாலமைப்பு முறைகளை நிர்ணயிக்கின்றன. மாவட்டத்தின் நலப்பயன்பாட்டில் பெரும் பகுதியை ஆக்கிரமித்திருந்த இறப்பர் பயிர்செய்கையின் வீழ்ச்சியுடன் மாவட்டத்தின் மலைப்பாங்கான பகுதிக்கென வரையறுக்கப்பட்டிருந்த தேயிலை பயிர்செய்கை மாவட்டம் பூராவும் பரந்துபட்டுக் காணப்படுகின்றது. இதற்கு மேலதிகமாக தென்னை, கறுவா, மிளகு போன்ற ஏற்றுமதிப் பயிர்கள் மத்திய பகுதியில் காணப்படுகின்றன. சமவெளிகள் மற்றும் தாழ்நிலப் பகுதிகளில் நெற்பயிர்ச் செய்கை வியாபித்துக் காணப்படுவதுடன், மாவட்டத்தின் தென் கிழக்குப் பகுதியில் அமைந்துள்ள சிங்கராஜ வனம் வனாந்தரமாக காட்சியளிக்கின்றது. வரலாற்றுப் பெறுமானங்கள் நிறைந்து கிடக்கும் இடுபாடுகளிடையே புலத்திங்கள், பாஹியங்கல அமைந்துள்ள குகை பலாங்கொடை மனிதனின் சமகாலத்தவர்கள் வாழ்ந்ததாக அகழ்வாராச்சிகளின் மூலம் சான்றுகள் பெறப்பட்டுள்ளன. இரண்டாவது பேதிஸ் மன்னனின் காலத்தில் நடப்பட்ட முப்பத்திரண்டு அரசமரச் செடிகளின் ஒன்றாக கருதப்படுகின்ற களுத்துறை விஹாரை மற்றும் தூபி இலங்கைவாழ், பௌத்தர்களினதும், பௌத்தர்கள் அல்லாதோரினதும் பேராதரவைப் பெற்றுத் திகழ்கின்றது.

விபரம்	அளவு
சனத்தொகை	1,250,000
வாக்காளர்களின் எண்ணிக்கை	919,375
பிரதேச செயலகம்	14
கிராம அலுவலர் பிரிவுகள்	762





மத்திய மாகாணத்தின் பிரதான மாவட்டமாக விளங்குகின்ற கண்டி மாவட்டம் வடக்கே மாத்தளை மாவட்டத்தையும், கிழக்கே பதுளை மாவட்டத்தையும், தெற்கே நுவரெலியா மாவட்டத்தையும், மேற்கே கேகாலை மாவட்டத்தையும் எல்லைகளாகக் கொண்டு அமைந்துள்ளது. மாவட்டத்திற்கே அரியதொரு பொக்கிஷமாகத் திகழ்கின்ற சிவனொளிபாத அடிவாரத்தில் ஊற்றெடுக்கும் மஹாவலி கங்கை பஸ்பாகே கோரளை பிரதேச செயலக பிரிவின் ஊடாக கங்கவட்ட கோரளை, குண்டசாலை உட்பலாத, தொளுவ, உடுநுவர, கட்டிநுவர ஹாரிஸ்பத்துவ, குண்டசாலை மற்றும் மெத்தும்பர பிரதேச செயலகம் ஊடாக பதுளை மாவட்டத்திற்குள் வந்து கலக்கின்றது. 20 பிரதேச செயலகங்களையும், 17 பிரதேச சபைகளையும், 1188 கிராம அலுவலர் பிரிவுகளையும் உள்ளடக்கியுள்ளது. கண்கொள்ளாக் காட்சி தரும் மலைத் தொடர்களையும், பள்ளத்தாக்குகளையும் தன்னகத்தே கொண்டுள்ள மத்திய மலைநாடு 1940 சதுர கிலோ மீற்றர் பசுமையான நிலப்பரப்பைக் கொண்டதாகும். மஹாவலி கங்கைக்குள் ஏனைய பிரதேசங்களில் இருந்தும் அதிகளவு நீர்த்தாரை வந்து கலந்தவண்ணமுள்ளன. இதற்கு மேலதிகமாக பூஜாபிட்டிய பிரதேச செயலகப் பிரிவில் இருந்தே தெதுரு ஓயாவின் மூல நீர்த்தாரை ஊற்றெடுக்க ஆரம்பிக்கின்றது. மாவட்டத்தின் யட்டிநுவர மற்றும் உடுநுவர பிரதேச செயலக பிரிவுகளின் மேற்கு வளைவில் தங்குதடையின்றி ஓடும் நீர்த்தாரை மா ஓயாவின் நீரோட்டத்தில் கலக்கின்றது.

விபரம்	அளவு
சனத்தொகை	1,416,000
வாக்காளர்களின் எண்ணிக்கை	1,073,809
பிரதேச செயலகம்	20
கிராம அலுவலர் பிரிவுகள்	1,188







இலங்கையின் மத்திய பிரதேசமாக கருதப்படுகின்ற மாத்தளை மாவட்டம் 1993.3 சதுர கி.மீ. விஸ்தீரணமுடையதாகும். மத்திய மாகாணத்தின் வட பகுதியை பிரதிநிதித்துவப் படுத்துகின்ற மாத்தளை மாவட்டம் வடக்கே அநுராதபுர மாவட்டத்தையும், கிழக்கே பொலன்னறுவை, பதுளை, அம்பாறை மாவட்டங்களையும், தெற்கே கண்டி மாவட்டத்தையும், மேற்கே குருனாகலை மாவட்டத்தையும் எல்லைகளாகக் கொண்டுள்ளது. நாட்டின் இயற்கை வளங்கள் நிறைந்து காணப்படுகின்ற பிரதேசங்களில் இதுவும் ஒன்றாகும். உலகில் மிகச் சிறப்பான ஓவியங்களாகப் போற்றப்படுகின்ற சீகிரியாவும், இயற்கையின் பெரும் கொடையாக விளங்குகின்ற நக்கீல்ஸ் மலைத்தொடரும் அமைந்துள்ள இப் பிரதேசம், 11 பிரதேச செயலகங்கள் பரந்துபட்டுக் காணப்படுகின்ற 1373 கிராமங்களைக் கொண்டுள்ளதுடன், இங்கு 04 இலட்சத்திற்கும் அதிகமான மக்கள் வசித்து வருகின்றனர். மலைநாட்டு முறைமைக்கு உரியதான நைஸ், கிரனைட், கெலிக்னைஸ், ஸ்டீக் சுண்ணாம்புக்கல் மொலைட் மற்றும் கொண்டலைட் வகையைச் சார்ந்த கானட், சிலமனைட், ஷிஸ்ட் மற்றும் கிராபைட் ஆகிய கல் வகைகளையும் மாத்தளை மாவட்டம் தன்னகத்து கொண்டுள்ளது. இங்கு வனாந்தரங்களும் காணப்படுகின்றன. மத்திய தென்மேற்கு மற்றும் மேற்குப் பிரதேசங்களில் மலைநாட்டு ஈரவலய வனாந்தரங்களும், வடக்கில் லக்கல் - வில்கமுல பிரதேசங்களில் தாழ்நாட்டு உலர் வலய வனாந்தரங்களும் உள்ளன. பிரதான பருவப்பெயர்ச்சி காற்று இரண்டின் (2) மூலம் மழை பெறப்படுகின்ற போதிலும், வடகிழக்கு பருவப்பெயர்ச்சிக் காற்றின் மூலமே அதிக மழைவீழ்ச்சி பெறப்படுகின்றது. நக்கீல்ஸ் மலைத் தொடரை அண்டியதாக பரந்த உயிர்ப் பல் வகைமை காணப்படுவது, இந்நாட்டின் அரும் பொக்கிஷமாக கருதப்படுகின்றது. பெரும்பாலும் ஹோட்டென்னைவுக்கு நிகராக, எனினும் விசாலமின்றிய பத்தனை நிலம் பிட்டவலையை அண்டியதாகவும், சிறிய உலகமுடிவு அதன் ஒரு மூலையிலும் அமைந்துள்ளது.

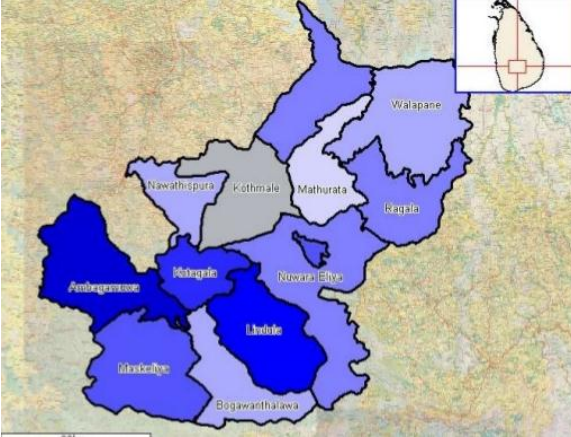


விபரம்	அளவு
சனத்தொகை	502,000
வாக்காளர்களின் எண்ணிக்கை	387,025
பிரதேச செயலகம்	11
கிராம அலுவலர் பிரிவுகள்	545

மாத்தளை புதிய மாவட்டச் செயலகக் கட்டிடத்துக்கு அடிக்கல் நாட்டல்

உள்நாட்டலுவலர்கள் அமைச்சின் வழிகாட்டலின் கீழ் மாத்தளையில் புதிய நிர்வாகத் தொகுதியை நிர்மாணிப்பதற்கு மாவட்டச் செயலகத்துக்கு 400மி.ரூபா ஒதுக்கப்பட்டுள்ளது.



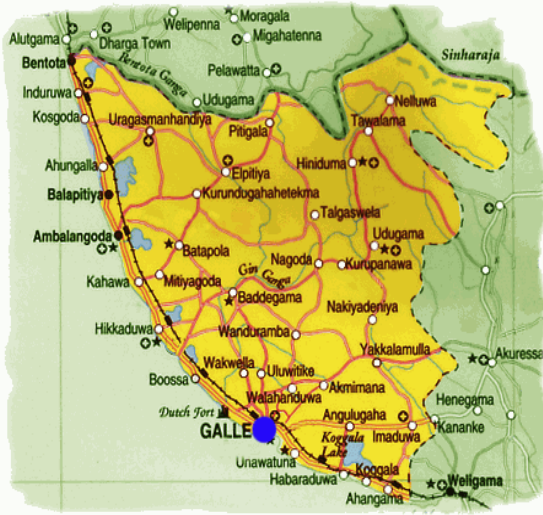


விபரம்	அளவு
சனத்தொகை	706,588
வாக்காளர்களின் எண்ணிக்கை	548,971
பிரதேச செயலகம்	05
கிராம அலுவலர் பிரிவுகள்	491

இலங்கையின் கூரை எனப் போற்றப்படுகின்ற நுவரெலியா மாவட்டம் கண்டி, பதுளை, கேகாலை மற்றும் இரத்தினபுரி ஆகிய மாவட்டங்களுக்கு எல்லையில் மத்திய மாகாணத்தில் அமைந்துள்ளது. கடல் மட்டத்தில் இருந்து 900 - 8000 அடி வரை உயரத்தில் வியாபித்துக் காணப்படும் இலங்கையின் அதியுயர்ந்த மலையான பீதுருதாலகால மலை மாத்திரமன்றி கிரிகல்பொத மலை, கொட்டுபொல மலை, கிக்கிலியாமான மலை, கிரேட் வெஸ்டன் மலை, ஹக்கல மலை மற்றும் புனித சிவனொளிபாதமலை ஆகிய மலைகளும் நுவரெலியா மாவட்டத்தில் அமைந்துள்ளன. அவ்வாறே, லக்ஷுபான நீர் வீழ்ச்சி, ரம்பொடே நீர்வீழ்ச்சி, டெவோன் நீர்வீழ்ச்சி, எல்ஜின் நீர்வீழ்ச்சி, சென்ட் கிளேயர் நீர்வீழ்ச்சி, பேகஸ்கெரடி நீர்வீழ்ச்சி, ஆகியனவும் மஹாவலி, களனி கங்கைகளின் ஆரம்பமும் உள்நாட்டு வெளிநாட்டு பிரசித்திபெற்ற ஹோட்டன் தென்ன அபயபூமியும், ஹக்கல பூங்காவும் இங்கு அமைந்துள்ளமை சுற்றுலாப் பயணிகளை வெகுவாக கவருவதற்கான காரணங்களாயின. அவ்வாறே இலங்கையின் நீர் மின்வலு உருவாக்கத்திற்கு முன்னுரிமை அளிக்கப்படுகின்ற மாவுஸ்ஸகெலே, காஸல்ரீ, கெனியொன், நோர்டன்பிரிஜ், கொத்மலே, ரந்தெனிகலை, ஆகிய நீர்த்தேக்கங்களும், விக்டோரியா நீர்த்தேக்கத்தின் பெரும் பகுதியும் நுவரெலியா மாவட்டத்திலேயே அமைந்துள்ளது. இங்கு வசிக்கின்ற சனத்தொகையில் 57.1% வீதமானோர் இலங்கை தமிழர்களாவதுடன், ஏனையவர்கள் சிங்களம் மற்றும் பிற இனத்தவர்களாவர். மாவட்டத்தில் நிலவுகின்ற விசேட காலநிலை விவசாயத்திற்கு உகந்ததாக காணப்படுகின்ற போதிலும் மிகவும் பிரபல்யமடைந்து காணப்படுவது மரக்கறி பயிர்ச் செய்கையாகும். 1741 சதுர கிலோ மீற்றர் விஸ்தீரணத்தைக் கொண்ட இம் மாவட்டத்தின் சாதாரண மழைவீழ்ச்சி 75 அங். காணப்படுவதுடன், இலங்கையில் அதிகூடிய மழைவீழ்ச்சியைப் பெறுகின்ற பிரதேசமான (வட்டவல) போன்று ஆகக் குறைந்த வெப்பநிலை காணப்படும் பிரதேசமும் (நுவரெலியா) இம் மாவட்டத்தில் காணப்படுது சிறப்பம்சமாகும். மாவட்டத்தின் ஹங்குரங்கெத்த, கொத்மலை, வலப்பளை, ஆகிய பிரதேசங்கள் இந்நாட்டு மன்னர்களின் பாதுகாப்பு பூமியாக விளங்கியதுடன், அப்போது நிர்மாணிக்கப்பட்ட மஹா ரஜ விஹாரை இன்று வரை பாதுகாப்பாக காணப்படுகின்றது. இதன் வரலாறு இராவணன் ஆட்சி வரை பழங்காலத்தை நோக்கி நீண்டு செல்வதாக புராணக் கதைகளும் வரலாறும் எமக்கு சான்று பகர்கின்றன. மேற்படி இயல்புகளைக் கொண்ட நுவரெலியா மாவட்டம் அம்பகமுவ, நுவரெலியா, ஹங்குரங்கெத்த, கொத்மலை மற்றும் வலப்பளை ஆகிய ஐந்து பிரதேச செயலகங்களை உள்ளடக்கியுள்ளது.







விபரம்	அளவு
சனத்தொகை	1,091,000
வாக்காளர்களின் எண்ணிக்கை	833,887
பிரதேச செயலகம்	19
கிராம அலுவலர் பிரிவுகள்	896

காலி, இலங்கையின் தென் மாகாணத்தின் தலைநகரமாகும். அது 6.5 சதுர மைல் பரப்பளவில் வியாபித்துள்ளது. அது ஐ.நா சபையின் யுனெஸ்கோ நிறுவனத்தால் உலக உரிமை நகரமாகப் பெயரிடப்பட்டுள்ளது. காலி நகர் ஆதியிலிருந்து வாணிப நகரமாக பிரசித்தி பெற்றுள்ளது. காலித் துறைமுகம் இந்து சமுத்திரத்தில் அமைந்துள்ளதால் முக்கியமான துறைமுகமாக பிரசித்தி பெற்றுள்ளதுடன் சில அறிஞர்களின் கருத்துக்களின் படி பழைய பைபிளில் குறிப்பிடப்பட்டுள்ள தெற்காசியாவின் பெரிய வாணிப நகரமாகிய “டர்ஷீஷ்” காலி நகரமென்பதாகும்.

சாலமன் அரசர் யானைத் தந்தம், மயில்கள் மற்றும் வேறு பெறுமதி வாய்ந்த பொருட்களைப் பெற்றுக்கொண்டது புரான தர்ஷீஷ் துறைமுக நகரம் காலித் துறைமுகமூலமாக என்பதை ஜேம்ஸ் எம்ர்சன் டென்அன்ன்ட் சுட்டிக்காட்டியுள்ளார். கி.மு 1400 ஆண்டுகளுக்கு முன்பிருந்தே இலங்கையிலிருந்து வெளிநாடுகளுக்கு கறுவா ஏற்றுமதி செய்யப்பட்டுள்ளதுடன் அவ்வேற்றுமதிகளுக்கு பிரதான பொருள் வைக்கும் நிலையமாக காலித் துறைமுகத்தை பயன்படுத்தியுள்ளனர். மேற்கு நாட்டவர் இலங்கையை அடிமைப்படுத்துவதற்கு முன்பிருந்தே காலித் துறைமுகம் நாட்டின் பிரதான துறைமுகமாகப் பாவிக்கப்பட்டுள்ளது. பாரசீகர், அராபியர், கிரேக்கர், ஜேர்மனியர், மாலே இனத்தவர் இந்தியர், சீனர் காலித் துறைமுகத்தினூடாக வியாபாரம் செய்துள்ளார்கள். கி.பி 1411ல் சீன அட்மிரலான ஷான்க் ஹெக் இலங்கை இரண்டாவது பிரயாணத்தின் நிமிர்த்தம் சீன, தமிழ், மற்றும் பாரசீக மும்மொழிகளில் பதியப்பட்டுள்ள கல்வெட்டுக்களின் படி காலி மும்மொழி ஆவணம் தயாரிக்கப்பட்டுள்ளது. லோரென்சோ அல்மேதா உற்பட முக்கிய போர்த்துக்கேய கடல் குழுவொன்று கி.பி 1502ஆம் ஆண்டு காலி துறைமுகத்திற்கு வருகை தந்ததோடு காலியின் நவீன வரலாறு ஆரம்பமானது. 1640ஆம் ஆண்டு போர்த்துக்கேயர், ஒல்லாந்தர், தூரகிழக்கு இந்தியன் கம்பணி அடிபணிந்தது. குரியன், சந்திரன் மற்றும் நட்சத்திரமாக அடையாளப்படுத்தப்படும் மூன்று முறைகள் அடங்கிய அடர்த்தியான கருங்கற்களை பயன்படுத்தி நிர்மாணிக்கப்பட்டுள்ள காலி கோட்டை மதில் 1796ஆம் ஆண்டு இலங்கையை பிரித்தானியரினால் கைப்பற்றிக் கொண்டதன் பின்பு அவர்கள் காலிக் கோட்டையை மாற்றாமல் மாவட்ட நிர்வாக நிலையமாக மாற்றினார்கள்.





ஹிக்கடுவ புதிய பிரதேச செயலகக் கட்டிடத்துக்கு அடிக்கல் நாட்டல்



வெலிவிட்டிய திவித்தூர புதிய பிரதேச செயலகக் கட்டிடத்துக்கு அடிக்கல் நாட்டல்



தவலம புதிய பிரதேச செயலகத்திற்கு அடிக்கல் நாட்டல்







தென்னிலங்கையின் நிலவளா கங்கைக்கு அருகே கடலின் எல்லையில் அமைந்துள்ள மாத்தறை மாவட்டமானது, ரோஹன நகரின் காலி மற்றும் ஹம்பாந்தோட்டை மாவட்டங்களுக்கு மத்தியில் அமைந்துள்ள 1285 சதுர கிலோ மீற்றர் அல்லது 128,250 ஹெக்டர்யார் நிலப்பரப்பில் வளமான கண்கவர் நிலப்பிரதேசம் ஒன்றாகும். வடக்கே 5.8 – 6.4 அகலக் கோட்டுப் பாகைக்கும், கிழக்கே 80.4 – 80.7 நெடுங்கோட்டுப் பாகைக்கும் இடையே அமைந்துள்ள மாத்தறை மாவட்டம் 2553.2 மி.லீ. சாதாரண மழைவீழ்ச்சியையும், 26.7 பாகை சாதாரண வெப்பநிலையையும் கொண்ட உலர்வலய காலநிலையைக் கொண்ட மாவட்டம் ஒன்றாகும். இலங்கை மொத்த நிலப்பரப்பில் 1.93 % எமது மாவட்டம் கொண்டுள்ளதுடன், தென் மாகாண நிலப்பரப்பில் 23.14% ஆன மொத்த நிலப்பரப்பையும் கொண்டுள்ளது. மாத்தறை மாவட்டம் தெற்குக் கரையோரத்தில் இருந்து வடக்கே 3880 அடி வரை உயரத்தில் அமைந்துள்ளதுடன், வடக்கில் உலக மரபுரிமைகளாகப் போற்றப்படுகின்ற சிங்கராஜ- வனம் அழகுமிகு நீர்வீழ்ச்சிகளும் இங்கு னாணப்படுகின்றன. தெற்கே கண்கவர் கடற்கரையோரத்தையும் வடக்கே இரத்தினபுரி மாவட்டத்தின் கொலன்ன, கலவான பிரதேச செயலகப் பிரிவுகளையும், மேற்கே காலி மாவட்டத்தின் ஹபராதாவ, இமதாவ, யக்கலமுல்ல, தவலம, நெளுவ ஆகிய பிரதேச செயலகப் பிரிவுகளையும் கிழக்கே ஹம்பாந்தோட்டை மாவட்டத்தின் ஓகேவல, பெலுஅத்த, பட்டுவன ஆகிய பிரதேச செயலகங்களையும் எல்லைகளாகக் கொண்டு மாத்தறை மாவட்டம் அமைந்துள்ளது.

விபரம்	அளவு
சனத்தொகை	837,000
வாக்காளர்களின் எண்ணிக்கை	634,918
பிரதேச செயலகம்	16
கிராம அலுவலர் பிரிவுகள்	650





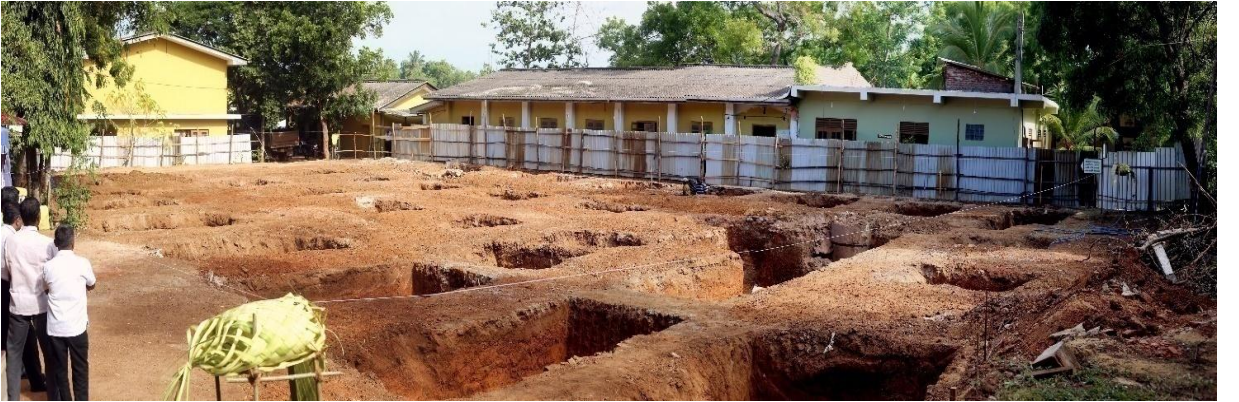
விபரம்	அளவு
சனத்தொகை	596,617
வாக்காளர்களின் எண்ணிக்கை	365,829
பிரதேச செயலகம்	12
கிராம அலுவலர் பிரிவுகள்	576



இலங்கையின் தென்கிழக்கு எல்லையில் அமைந்துள்ள ஹம்பாந்தோட்டை மாவட்டத்தின் விஸ்தீரணம் 2609 சதுர கி.மீ. ஆகும். இது இலங்கையின் மொத்த நிலப்பரப்பின் 1/25 ஆகும். மாவட்டத்தின் அதிகூடிய நீளம் 106 கி.மீ. ஆவதுடன் அகலம் 39 கி.மீ. ஆகும். ஹம்பாந்தோட்டை மாவட்டத்திற்கு உரித்தாகின்ற கரையோர நீளம் 151 கி.மீ. ஆகும். இம் மாவட்டத்தின் மொத்த நிலப்பரப்பில் 11.5 உள்ளக நீர்த்தேக்கங்களால் சூழப்பட்டுள்ளது. நிலவளா கங்கைக்கு அருகே கடலின் எல்லையில் அமைந்துள்ள மாத்தறை மாவட்டமானது, வடக்கே 6 - 6.5 அகலக் கோட்டுப் பாகைக்கும், கிழக்கே 80.6 - 81.7 நெடுங்கோட்டுப் பாகைக்கும் இடையே அமைந்துள்ளது. மாத்தறை மாவட்டம் வடக்கே மொனராகலை மற்றும் இரத்தினபுரி மாவட்டமும், மேற்கே மாத்தறை மாவட்டமும், தெற்கே இந்து சமுத்திரமும், கிழக்கே இந்து சமுத்திரம் மற்றும் அம்பாறை மாவட்டமும் இம் மாவட்டத்தின் எல்லைகளாகும். ஹம்பாந்தோட்டை மாவட்டத்தின் தங்காலை பிரதேச செயலகப் பிரிவில் அமைந்துள்ள இயற்கையின் பெரும் பொக்கிஷமாக விளங்குகின்ற ஹும்மானாய, சூரியவெவ பிரதேச செயலகப் பிரிவில் அமைந்துள்ள சுடு நீர்நூற்று மற்றும் அம்பலாந்தோட்டை பிரதேச செயலகப் பிரிவின் உயன்கொடை பிரதேசம் ஆகியன இந்நாட்டில் காணப்படும் அரிய புவிச்சரிதவியல் சான்றுகளாகும். அம்பலாந்தோட்டைக்கு அப்பால் அமைந்துள்ள மதுனாகல எனும் புகழ்பெற்ற மடாலயத்திற்கு அருகே இந்த சுடுநீர் ஊற்று அமைந்துள்ளது. ஹம்பாந்தோட்டை மாவட்டத்தின் வடிகாள் அமைப்பு தொடர்பாக பிரதான நதிகள் மற்றும் செயற்கை நீர் பாதைகள் 19 அமைக்கப்பட்டுள்ளன. அதனிடையே வளவை கங்கை, கிரிந்தி ஓயா, மாளிக்க கங்கை, ஊருபொக்க ஓயா மற்றும் கச்சிகல் ஆர போன்று மாவட்டத்தின் கிழக்கு எல்லைகளாக அமைந்துள்ள கும்புக்கன் ஓயாவும் பிரதான நீர் வழியாகும். நெற்போகம் அல்லது வடகிழக்கு பருவப்பெயர்ச்சிக் காற்று அல்லது வடகிழக்கு பருவப் பெயர்ச்சிக் காற்று வீசும் காலப்பகுதியில் (நவம்பர் - மார்ச்) இந் நதிகளில் நீர் மட்டம் அதிகரிப்பதுடன் நெற்போகம் அல்லது தென்மேற்கு பருவப் பெயர்ச்சிக் காற்று வீசும் காலப்பகுதியில் (செப்டெம்பர்) நீர் மட்டம் கீழிறங்கும். மாவட்டத்தில் உள்ள பிரதான குளங்களும் 13 உள்ளக உள்ளக நீர்த்தேக்கங்களுள் பெரிய குளமாக ரிதியகம வாவி இருந்த போதிலும், முருதவல மற்றும் லுணுகம்வெஹர ஆகிய நீர்த்தேக்கங்களிலேயே அதிகூடிய நீர்கொள்ளவு அடங்கியுள்ளது. அதிகளவு வாடிகள் திஸ்ஸமஹாராம பிரதேசத்திற்கு அருகிலேயே அமைந்துள்ளன. மாவட்டத்தில் பல பிரதான நீர்ப்பாசன உத்தேச திட்டங்கள் கடந்த காலத்தில் நடைமுறைப்படுத்தப்பட்டுள்ளன. அவை உடவளவை அபிவிருத்தி திட்டம், கிரம ஓயா திட்டம், ஊருபொக்க ஓயா திட்டம், லியன்கஸ்தொட்ட திட்டம், ரிதியகம திட்டம், லுணுகம்வெஹர திட்டம், மவ்ஆரதிட்டம் கெக்கிஓபட்ட ஆகியனவாகும். மாவட்டத்திலுள்ள விவசாயத்திட்டங்களாக மஹகல்வெவ, பத்தகிரிய, பெரகம மற்றும் முருதவெவ திட்டம் ஆகியனவற்றை குறிப்பிடலாம்.



அம்பலாந்தோட்டை புதிய பிரதேச செயலகக் கட்டிடத்துக்கு அடிக்கல் நாட்டல்



சிலகாலமாகவே பாரிய குறையாகக் காணப்பட்டுவந்த அம்பலந்தோட்டை பிரதேச செயலகக் கட்டிடத்திற்கான ரூபா 500 இலட்சத்துக்கான ஒதுக்கத்தைப் பயன்படுத்தும் நோக்கில் சுபவேளையில் அடிக்கல் நாட்டப்பட்டது.





ஓக்கேவல்ல பிரதேச செயலகத்தின் புதிய கட்டிடத்திற்கு அடிக்கல் நாட்டல்



கட்டுவன புதிய பிரதேச செயலகக் கட்டிடத்தைத் திறந்து வைத்தல்



வீரகெற்றிய புதிய பிரதேச செயலகக் கட்டிடத்தைத் திறந்து வைத்தல்





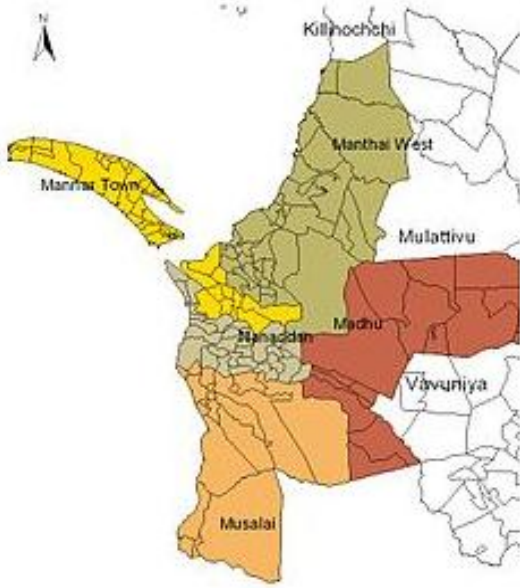


இலங்கையின் வட மாகாணத்தில் அமைந்துள்ள யாழ்ப்பாண மாவட்டம் கொழும்பில் இருந்து 410 கி.மீ. அப்பால் அமைந்துள்ளது. யாழ் குடா நாடு மக்கள் வசிக்கூடிய 07 தீவுகளைக் கொண்டுள்ளது. மாவட்டத்தின் வடக்கே, கிழக்கே மற்றும் மேற்கே எல்லைகளாக இந்து சமுத்திரம் காணப்படுவதுடன் தெற்கே யாழ்ப்பாணக் களப்பு மற்றும் கிளிநொச்சி மாவட்டம் அமைந்துள்ளது. மொத்த நிலப்பரப்பு 1012.01 சதுர கி. மீற்றர்களாகும். யாழ்ப்பாண மாவட்டம் நான்கு உப பிரிவுகளாகப் பிரிக்கப்பட்டுள்ளது. அவை தீவுகள், வலிகாமம், தென்மராச்சி, மற்றும் வடமராச்சி ஆகியனவாகும். மாவட்டம் பூராக 1084 குளங்கள் 2433 அங்குலத்தில் பரந்துபட்டு காணப்படுவதுடன் அவை மழை நீரைச் சேமித்து வைக்கக் கூடியனவாகும். மேலதிக நீர் மிக இலகுவாக கடலுக்குள் / களப்புக்குள் கலந்துவிடுகின்றது. கடல் மட்டத்தில் இருந்து பருத்தித்துறை 15.24 மீ. மைலடி 10.8 மீ, சங்கானை 3.04 மீ. கொக்குவில் 6.09 உயரே அமைந்துள்ளன.

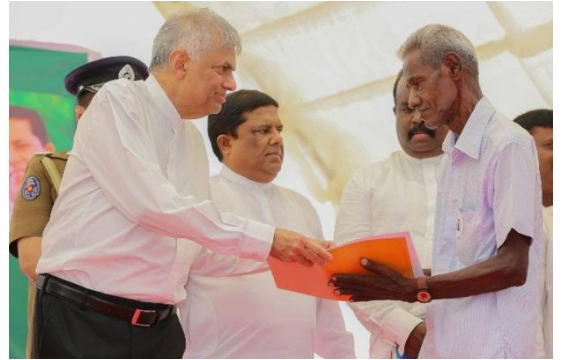


விபரம்	அளவு
சனத்தொகை	618,209
வாக்காளர்களின் எண்ணிக்கை	457,939
பிரதேச செயலகம்	15
கிராம அலுவலர் பிரிவுகள்	435

ரூபா 847 இலட்சம் செலவில் நிர்மாணிக்கப்பட்ட யாழ்ப்பாணத்தின் புதிய மாவட்டச் செயலக நிர்வாகத் தொகுதி கௌரவ பிரதமர், ரணில் விக்கிரமசிங்க அவர்களால் மக்கள் பாவனைக்குக் கையளிக்கப்பட்டது.



இலங்கையின் வடமேற்குப் பக்கமாக வடக்கு நோக்கி மன்னார் மாவட்டம் அமைந்துள்ளது. மாவட்டத்தின் தெற்கே புத்தளம் மாவட்டமும், தென் கிழக்கே அநுராதபுர மாவட்டமும், கிழக்கே வவுனியா மாவட்டமும், வடகிழக்கே முல்லைத்தீவு மற்றும் கிளிநொச்சி மாவட்டங்களும் எல்லைகளாக அமைந்துள்ளன. திருக்கேதீஸ்வரம் கோயில், மருதமடு தேவாலயம், ஓல்லாந்துக் கோட்டை, அல்லி இராணிக் கோட்டை, இராமர் பாலம், வெலிபாலம், பயோபெப் மரம் ஆகியன முக்கியமான இடங்களாக இனங் காணப்பட்டுள்ளன. மன்னார் மாவட்டத்தின் பிரதான ஜீவனோபாயமாக விசாயம் மற்றும் மீன்பிடித்தொழில் காணப்படுகின்றன. 70% விவசாயம், 25% மீன்பிடி, 5% ஏனைய தொழில்களிலும், 61.4 % நெற்செய்கையிலும் ஈடுபட்டு வருகின்றனர். 70.5% வீதமான ஆண்கள் இதில் ஈடுபட்டு வருகின்றனர். 35 – 39 வயதிற்கு இடைப்பட்ட ஆண்களும், 25-29 வயதிற்கு இடைப்பட்ட பெண்களும் தொழில்களில் ஈடுபட்டு வருவதுடன், 5% எவ்வித தொழில்களிலும் ஈடுபடுவதில்லை.



விபரம்	அளவு
சனத்தொகை	161,604
வாக்காளர்களின் எண்ணிக்கை	83,224
பிரதேச செயலகம்	05
கிராம அலுவலர் பிரிவுகள்	153





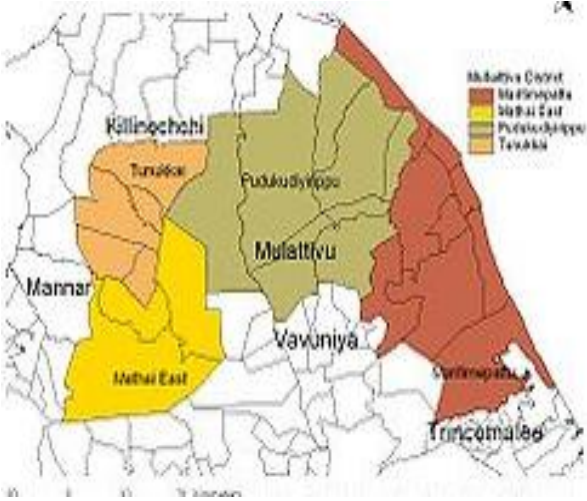


இம் மாவட்டம் கிழக்கே அநுராதபுர, முல்லைத்தீவு மாவட்டங்களையும், வடக்கே முல்லைத்தீவு மாவட்டத்தையும், மேற்கே மன்னார் மாவட்டத்தையும், முல்லைத்தீவு மாவட்டத்தின் ஒரு பகுதியையும், தெற்கே அநுராதபுர மாவட்டத்தையும் எல்லைகளாகக் கொண்டமைந்துள்ளன. பிரபல்யமான ஏ-9 பாதை, கொழும்பு கோட்டையில் இருந்து காங்கேசன்துறை வரையில் செல்லும் புகையிரதப் பாதையும், கொழும்பு கோட்டையில் இருந்து தலைமன்னார் வரை செல்லும் புகையிரதப் பாதையும் இம் மாவட்டத்தை ஊடறுத்துச் செல்கின்றன. கனகராயன் குளம், பாலி கங்கை, பரங்கி கங்கை ஆகிய இரு பிரதான ஆறுகளும் கிளை ஆறுகளும் இம்மாவட்டத்தினூடாக ஓடுகின்றன. நீர்வளமும், நிலவளமும் மிக்க வவுனியா மாவட்டம் பூகோள ரீதியாக சிறியளவிலான படிகக் கற்பாறைகளைக் கொண்டுள்ளன. இம்மாவட்டத்தின் பிரதான ஜீவனோபாய மார்க்கமாக சிறியளவிலான கைத்தொழில்களான ஆடை உற்பத்தி, கால்நடை வளர்ப்பு, வியாபாரம் ஆகியன விளங்குகின்றன. தேவைக்கதிகமாக உள்ள பால் உற்பத்தியைக் கொண்டு வேறு அதனுடன் தொடர்புடைய உற்பத்தி நடவடிக்கைகளில் ஈடுபடுவதற்குப் பதிலாக பிற மாகாணங்களுக்கு அனுப்பப்படுகின்றன. நெற் செய்கையில் இம்மாவட்டம் தன்னிறைவு கண்டுள்ளதுடன், மேலதிகமாக உள்ள நெல் மற்றும் அரிசி என்பன ஏனைய மாவட்டங்களுக்கு கொண்டு செல்லப்படுகின்றன. மாவட்டத்தின் ஏனைய பிரதேச நீரோடைகளிலும், ஆறுகளிலும் சிறியளவிலான நன்னீர் மீன்வளர்ப்பு காணப்படுவதுடன், பாரியளவில் கடல் மீன்கள் மன்னார், முல்லைத்தீவு, திருகோணமலை ஆகிய மாவட்டங்களில் இருந்து வவுனியாவுக்கு கொண்டு வரப்படுகின்றன. விவசாயம், சிறியளவிலான கைத்தொழிலான கால்நடை வளர்ப்பு, வியாபாரம் என்பன இம் மாவட்டத்தின் பிரதான ஜீவனோபாய மார்க்கமாக விளங்குகின்றன. அரசாங்க சேவையில் பணியாற்றுகின்ற அலுவலர்கள் இம்மாவட்டத்தில் நிரந்தரமாக வசிப்பவர்களாவர். பல்வேறுபட்ட நிதி நிறுவனங்களின் செயற்பாடுகள் இம்மாவட்டத்தில் மிகச் சிறப்பாக பேணப்பட்டு வருகின்றன.

விபரம்	அளவு
சனத்தொகை	189,402
வாக்காளர்களின் எண்ணிக்கை	112,808
பிரதேச செயலகம்	04
கிராம அலுவலர் பிரிவுகள்	102







1979 ஆண்டில் புதிதாக தாபிக்கப்பட்ட மாவட்டங்களில் முல்லைத்தீவு மாவட்டமும் ஒன்றாகும். மன்னார், திருகோணமலை மற்றும் வவுனியா ஆகிய மாவட்டங்களின் பகுதிகள் உள்ளடங்கும் இப் புதிய மாவட்டம் பிரதானமாக வட மாகாணத்தின் கிழக்குப் பகுதியையும் உள்ளடக்கியுள்ளது. முல்லைத்தீவு மாவட்டம் வடக்கே கிளிநொச்சி மாவட்டத்தையும், தெற்கே திருகோணமலை மாவட்டத்தையும், வவுனியா மற்றும் முல்லைத்தீவு மாவட்டங்களின் பகுதிகளையும், மேற்கே மன்னார் மாவட்டத்தையும், கிழக்கே கடலையும் எல்லைகளாகக் கொண்டுள்ளது. இம் மாவட்டத்தின் நிலப்பரப்பு அண்ணளவாக 25169 சதுர கி.மீ. ஆவதுடன் (வனாந்தரங்கள் உட்படவும், பாரிய உள்ளக நீர்ப்பகுதிகள் தவிரவும்) அது நாட்டின் மொத்த நிலப்பரப்பில் 3.8 % ஆகும். சமதரையான இப் பிரதேசம் வடக்கு மற்றும் கிழக்காக சரிவுகளையும், மேற்காக தெற்கு மற்றும் மேற்கு நோக்கி சரிவுகளும் அமைந்துள்ளன. இப் பிரதேசத்தின் கரையோரம் 70 கி.மீ. ஆவதுடன், கோகிலை, நெய்யாறு, நந்திக்கடல் மற்றும் மாத்தளன் ஆகிய பிரதேசங்களில் இறால் அதிகளவில் காணப்படும் நான்கு களப்புக்களும் உள்ளன. இம் மாவட்டம் கடல் மட்டத்தில் இருந்து சாதாரண உயரத்தில் அதாவது 36.5 மீ. அமைந்துள்ளது. பிரதேசத்தில் பயிர்செய்கைக்கு உகந்த சிவப்பு, கபிலம் போன்று சிவப்பு, மஞ்சல் நிற லெட்டோ மண் வகையும் காணப்படுகின்றது. இம் மாவட்டத்திலுள்ள 251,690 ஹெக்டாரர் காணிகள், புதர் காடுகள் உட்பட விவசாய, தென்னைப் பயிர்செய்கை, குடியிருப்புக்கள் மற்றும் கட்டிடங்கள் இன்னோரன்ன நடவடிக்கைகள் தொடர்பாக பயன்படுத்தப்படுகின்றன. இதில் வனாந்தரங்களாக 167,850 ஹெக்டாரர் அதாவது மாவட்டத்தின் மொத்த நிலப்பரப்பில் 64.1% ஆகும். நீரில் மூழ்கியுள்ள பிரதேசங்கள் மற்றும் தரிசு நிலங்களாக 21,390 ஹெக்டாரர், அதாவது மாவட்டத்தின் மொத்த நிலப்பரப்பில் 5.2 % வீதமாகவும், விவசாயம் தொடர்பாக 44,040 ஹெக்டாரர் அதாவது மாவட்டத்தின் மொத்த நிலப்பரப்பின் 5.1 வீதம் பயன்படுத்தப்படுவதுடன், எஞ்சியுள்ள நிலப்பகுதி குடியிருப்புக்களையும், கட்டிடங்களையும் கொண்டமைந்துள்ளன. இம் மாவட்டத்தில் 03 பாரிய நீர்ப்பாசனத் திட்டங்களும், 16 மத்தியளவு நீர்ப்பாசனத் திட்டங்களும் 198 சிறியளவிலான நீர்ப்பாசனத்திட்டங்களும் காணப்படுகின்றன.

விபரம்	அளவு
சனத்தொகை	132,834
வாக்காளர்களின் எண்ணிக்கை	67,169
பிரதேச செயலகம்	06
கிராம அலுவலர் பிரிவுகள்	136





விபரம்	அளவு
சனத்தொகை	138,513
வாக்காளர்களின் எண்ணிக்கை	81,702
பிரதேச செயலகம்	04
கிராம அலுவலர் பிரிவுகள்	95

யாழ்ப்பாண மாவட்டத்துடன் இணைந்து காணப்பட்ட கிளிநொச்சிப் பிரதேசம் புதிய மாவட்டம் ஒன்றாக 1984 ஆம் ஆண்டின் பெப்ரவரி மாதம் 3 ஆந் திகதி நிறுவப்பட்டது. கிளிநொச்சி கரடிபோக்கு சந்தியில் உள்ள நெல் விற்பனை நிலையத்திற்குச் சொந்தமான கட்டிடத்தில் முதலாவது மாவட்டம் செயலகம் 1984.02.03 ஆந் திகதி ஆரம்பிக்கப்பட்டது. 1985 ஆண்டில் ஏ-9 பாதையில் மாவட்டச் செயலகம் நிர்மாணிக்கப்பட்டு இயங்கி வந்தது. வரலாற்றுச் சிறப்புமிக்க உருத்திரபுரம் சிவன் கோயில், புளியம் பொக்காணை நாகதம்பிரான் கோயில், மனித்தலை புனித அந்தோனியர் தேவாலயம், பொன்னாவெளி சிவன் கோயில், பூநகர் ஒல்லாந்தர் கோட்டை இயற்கை வளமாக கருதப்படுகின்ற இரணைமடு வாவி, சுண்டிக்குளம் பறவைகள் சரணாலயம், கௌதாரிமுனை கடற்கரை ஆகியன அங்கு அமைந்துள்ளன. இம் மாவட்டம் அண்ணளவாக 1237 கிலோ மீற்றர் நிலப்பகுதியையும், 44.3 சதுர கிலோ மீற்றர் உள்ளக நீர் பிரதேசங்களையும் கொண்டுள்ளது. இங்கு பிரதான தொழில் விவசாயம் ஆகும். பெரும்பாலானோர் விவசாயத்தில் ஈடுபட்டு வருவதுடன், ஏனையோர் உப உணவுப் பொருட்கள் பயிரிடல், பழங்கள் பயிரிடல், ஆடு, மாடு, கோழி வளர்ப்பு ஆகியனவற்றில் ஈடுபட்டுள்ளனர். அத்துடன் மீன்பிடித் தொழிலையும் மக்கள் தமது ஜீவனோபாயமாகக் கொண்டுள்ளனர். கிளிநொச்சி மாவட்டத்தில் நீர்ப்பாசன மற்றும் விவசாய விருத்தி தொடர்பாக உற்றுநோக்கும் போது, இரணைமடு வாவி மற்றும் நீர்ப்பாசன செயற்திட்டங்கள் பிரதான இடம் வகிக்கின்றன. மாவட்டத்தில் வசித்தி வருகின்ற விவசாய குடும்பங்களின் எண்ணிக்கை 21208 ஆகும். அதில் 9495 இரணைமடு செயற்திட்டத்தின் கீழ் விவசாய நடவடிக்கைகளில் ஈடுபட்டுள்ளதுடன், இது மாவட்டத்தின் முழுமொத்த விவசாயக் குடும்பங்களின் எண்ணிக்கையின் 40% ஆகும். மேலும், இரணைமடு நீர்ப்பாசன செயற்திட்டத்தில் நெற்பயிர்ச்செய்கை மாத்திரமன்றி உப தானியங்களான கவஃபி, பயறு போன்றனவும் பயிரிட்டு ஏனைய பிரதேசங்களுக்கும் கொண்டு செல்லக்கூடியளவில் கிளிநொச்சி மாவட்டம் வளம்நிறைந்து காணப்படுகின்றது. மேலும் 464 வாவிகள் கமநல சேவைகள் திணைக்களத்தினால் பேணப்பட்டு வருகின்றன.







இது கரையோர மாவட்டமாக விளங்குவதனால், கடல் வளம் மிக்க பிரதேசமாக காணப்படுகின்றது. 08 பிரதேச செயலகப் பிரிவுகள் உட்பட 7 கிராம அலுவலர் பிரிவுகளும் கரையோரமாகமே அமைந்துள்ளன. இது 119.43 சதுர கி.மீ. கொண்டதாகும். இவ்வலயத்தில் வசிக்கின்ற மக்களின் பிரதான ஜீவனோபாய நடவடிக்கைகளில் ஒன்றாக உவர் நீர் மீன்பிடித் தொழில் காணப்படுகின்றது. அவ்வாறே மாவட்டத்தின் பெயருக்கு ஏற்றார் போல் கல்லாறில் இருந்து வாழைச்சேனை வரை 229.19 சதுர கி.மீ வலயமைப்பைக் கொண்ட நீண்ட களப்பு அமைந்துள்ளதுடன், இது மாவட்டத்தின் முழு மொத்த நிலப்பரப்பின் 8.70% ஆகும். மட்டக்களப்பு புராதன துறைமுக நகரமாக விளங்கியதுடன், அங்கு பயன்படுத்தப்பட்ட கிரேன் இயந்திரங்களை இன்னும் காந்தி பூங்காவின் களப்புக்கருகே பார்வையிடலாம். பாசிக்குடா அலையில்லா கடற்கரையாக பிரசித்தி பெற்று விளங்குவதுடன், இது இலங்கையின் உள்ளநாட்டு வெளிநாட்டு சுற்றுலாப் பயணிகளைக் கவர்ந்த ஓர் இடமுமாகக் கருதப்படுகின்றது. இம் மாவட்டத்தின் பிரதான தொழிலாக விளங்குகின்ற நெற்செய்கைக்கான வண்டல் மண் மாவட்டத்தின் மேற்குப் பகுதியில் காணப்படுகின்றது. அத்துடன் இம் மாவட்டம் அரிசி உற்பத்தியில் தன்னிறைவு பெற்று விளங்குகின்றது.



விபரம்	அளவு
சனத்தொகை	588,359
வாக்காளர்களின் எண்ணிக்கை	377,906
பிரதேச செயலகம்	14
கிராம அலுவலர் பிரிவுகள்	345





மட்டக்களப்பு புதிய மாவட்டச் செயலகக் கட்டிடத்துக்கு அடிக்கல் நாட்டல்.



ரூ. 8040 இலட்சம் நிதி ஒதுக்கத்தின் கீழ் நிர்மாணப்பணிகள் ஆரம்பிக்கப்பட்ட மட்டக்களப்பு மாவட்டச் செயலகம்.

மண்முனைப்பற்று புதிய பிரதேச செயலகக் கட்டிடத்தைத் திறந்துவைத்தல்.



வவுணதீவு புதிய பிரதேச செயலகக் கட்டிடத்தைத் திறந்துவைத்தல்





ஓட்டமாவடி பிரதேச செயலகக் கட்டிடத்துக்கு அடிக்கல் நாட்டல்



வாகரை சுற்றுலா விடுதியை திறந்துவைத்தல்.







விபரம்	அளவு
சனத்தொகை	648,057
வாக்காளர்களின் எண்ணிக்கை	465,757
பிரதேச செயலகம்	20
கிராம அலுவலர் பிரிவுகள்	503

இம் மாவட்டம் 205,978 ஹெக்டயார் நிலப்பரப்பினையும், 19280 ஹெக்டயார் அளவிலான நிலப்பரப்பில் உள்ளக நீர் தடாகங்களையும் கொண்டமைந்துள்ள இங்கு சிங்கள, தமிழ், முஸ்லிம் இனத்தவர்கள் வசித்து வருகின்றனர். வடக்கே பொலன்னறுவை மற்றும் மட்டக்களப்பு மாவட்டங்களையும் கிழக்கே இந்து சமுத்திரத்தையும் தெற்கே ஹம்பாந்தோட்டை மற்றும் மொனராகலை மாவட்டங்களையும் மேற்கே பதுளை மற்றும் மாத்தளை மாவட்டங்களையும் எல்லைகளாக கொண்டுள்ள அம்பாறை மாவட்டம் 4415 சதுர கி.மீ. நிலப்பரப்பைக் கொண்டதாகும். அம்பாறை மாவட்டமானது சமய, கலாசார மரபுரிமைகள் தொடர்பாக வரலாற்றுச் சிறப்புமிக்க ஒரு பிரதேசமாக கருதப்படுகின்றது. பியங்கல, புத்தங்கல ஆகியனவும், ரஜகல, தீகவாபி, மகுல் மஹா விஹாரை, முஹுது மஹா விஹாரை, நீலகல தூபி, குடும்பிகல போன்ற தொல்பொருளியல் பெறுமானம் மிக்க சமயத்தலங்களும் அங்கு தனியிடம் பிடித்துள்ளன. அவ்வாறே மஹாலூயா மற்றும் பதியதலாவ ஆகிய பிரதேசங்களில் காணப்படுகின்ற சுடுநீர் ஊற்றுக்களும், அழகுமிகு அறுகம்குடா கரையோரமும் கதிர்காம யாத்திரைக்கு வருகை தரும் யாத்திரிகர்கள் பாதை யாத்திரை செல்லும் பாதையில் அமைந்திருப்பதன் காரணமாக இப் பிரதேசத்திற்கு அதிகமதிகம் சுற்றுலாப் பணியிகள் வருகை தந்தவண்ணமுள்ளனர். அவ்வாறே மாவட்டத்தில் இடையிடையே காணப்படுகின்ற (பொல்பெந்த, ஹேனானிகல) ஆதிவாசி கிராமங்கள் அமைந்திருப்பதன் காரணமாக இம் மாவட்டம் ஏனைய மாவட்டங்களை விட வேறுபட்ட கலாசார விழுமியங்களைக் கொண்டதாக மிளிக்கின்றது. அவ்வாறே அம்பாறை மாவட்டம் கல்முனை மாநகர சபை, அம்பாறை நகர சபை உட்பட நாமல்ஓயா, உஹன, தமன, மஹா ஓயா, பதியதலாவ, தெஹியத்தகண்டி, லாகுகலை, சம்மாந்துறை, அக்கரைப்பற்று, அட்டாளச்சேனை, ஆலயடிவேம்பு, திருக்கோவில், நாவிதன்வெளி, எரகம, நிந்தலூர், காரதீவு மற்றும் பொத்துவில் ஆகிய 17 பிரதேச சபைகளைக் கொண்டுள்ளன.





விபரம்	அளவு
சனத்தொகை	423,181
வாக்காளர்களின் எண்ணிக்கை	256,852
பிரதேச செயலகம்	12
கிராம அலுவலர் பிரிவுகள்	230

நீண்டதோர் வரலாற்று பின்புலத்தைக் கொண்டதும், இயற்கை துறைமுகத்தினால் சூழப்பட்டதும், வர்த்தகம், விவசாயம், கடற்கொழில் ஆகிய பொருளாதார வளமிக்கதும், இயற்கை வனப்புடன் தனிச் சிறப்புப் பெற்று விளங்கும் இடங்களைக் கொண்டுள்ளதுமான திருகோணமலை மாவட்டம் இலங்கையின் கிழக்கு மாகாணத்தில் அமைந்துள்ளது. அது, மேற்கே முல்லைத்தீவு மாவட்டத்தையும், மேற்கே அநுராதபுர மாவட்டத்தையும், தெற்கே மட்டக்களப்பு மற்றும் பொலன்னறுவை மாவட்டங்களையும் எல்லைகளாகக் கொண்டுள்ளது. திருகோணமலை மாவட்டம் நீண்ட வரலாற்றுச் சிறப்புக்களைத் தன்னகத்தே கொண்டுள்ள ஒரு மாவட்டமாகும். இலங்கை வரலாற்றில் அநுராதபுர இராச்சியத்தில் பிரசித்தி பெற்ற இரு நூல்களான மகாவம்சம் மற்றும் சூலவம்சம் ஆகியவற்றில், 'கோகண்ண', 'கோகாண்', மற்றும் 'கோணகாமக்க' என திருகோணமலை அழைக்கப்பட்டுள்ளது. கிழக்கு மாகாணத்தில் அமைந்துள்ள திருகோணமலை 2,728.8 சதுர கி.மீ. பூராக வியாபித்துக் காணப்படுகின்றது. 11 பிரதேச செயலகப் பிரிவுகளையும், 230 கிராம அலுவலர் பிரிவுகளையும் கொண்டுள்ளது. விவசாயம் மற்றும் மீன்பிடித்தொழில் அங்கு பிரதானமான தொழில்களாகும். நெய்செய்கை பிரதான பயிர்செய்கையாகும். கந்தளாய் குளம், வெங்கராச குளம், மொரவாவி, மஹாதிவல் வாவி மற்றும் புறாக்குளம் ஆகியன சில பிரதான குளங்களாகும். அவ்வாறே கந்தளாய், அல்லைக் கந்தளாய் மற்றும் மொரவாவி என்பன மூன்று பிரதான நீர்ப்பாசன செயற்திட்டங்களாகும். கால்நடை வளர்ப்பு பிரதான ஜீவனோபாயமாகும். திருகோணமலை மாவட்டம் உலகில் புகழ்பெற்ற கடற்கரையோரமாக விளங்குவதன் காரணமாக சுற்றுலாத் தொழிலிலும் பொருளாதார ரீதியாக இம் மாவட்டம் சிறந்து விளங்குகின்றது எனலாம். மேலும் மூலோபாய ரீதியாக முக்கியத்துவம் வாய்ந்த அமைவிடம், இயற்கை துறைமுகம் ஆகியனவற்றை அடிப்படையாகக் கொண்டு டோக்கியோ சீமெந்து போன்ற சர்வதேச கம்பனி, தமது உற்பத்தி மற்றும் விநியோக தொடர்பாக திருகோணமலை நகரை தேந்திரமையமாக கெண்டு தாபிக்கப்பட்டுள்ளது.





கோமரன்கடவல புதிய பிரதேச செயலகக் கட்டிடத்தைத் திறந்துவைத்தல்







வடகிழக்கு மாகாணத்தில் அமைந்துள்ள குருணாகலை மாவட்டத்தின் விஸ்தரணம் 4812.7 சதுர கிலோ மீற்றர்களாகும். அதாவது 481270 ஹெக்டாரர்கள் ஆகும். 30 பிரதேச செயலகப் பிரிவுகளையும், 1610 கிராம அலுவலர் பிரிவுகளையும் கொண்டுள்ளன. மாவட்டம் முழுவதும் 4432 கிராமங்கள் உள்ளன. 01 மாநகர சபையும், 01 நகர சபையும், 18 பிரதேச சபைகளும் காணப்படுகின்றன. குருணாகலை மாவட்டத்தில் 6 கல்வி வலயங்களும், 875 பாடசாலைகளும் உள்ளன. அதில் 28 தேசிய பாடசாலைகள் ஆகும். மாவட்டத்தில் உள்ள ஆசிரியர்களின் எண்ணிக்கை 20223 ஆகும். இம் மாவட்டம் 5 மாவட்டங்களால் சூழப்பட்டுள்ளது. அவை வடக்கே அநுராதபுர மாவட்டமும், கிழக்கே மாத்தளை மாவட்டமும், தெற்கே கம்பஹா மற்றும் கேகாலை மாவட்டங்களும், மேற்கே புத்தளம் மாவட்டமும் ஆகும். மாவட்டத்தின் தனி அமைவிடம் வடக்கே 228-333 ஆள்கூறுக்கும், கிழக்கே 104-178 ஆள்கூறுக்கும் இடையே அமைந்துள்ளது. வரலாற்றுச் சிறப்புமிக்க பின்புலம் பற்றி உற்றுநோக்கும் போது, குருணாகலை மாவட்டம் ஏனைய மாவட்டங்களை விட தனிச்சிறப்பு மிக்கதாக விளங்குகின்றது. அதாவது 4 இராச்சியங்களும் அமையப்பெற்றிருந்த இலங்கையின் ஒரேயொரு மாவட்டம் எனும் பெருமை குருணாகலை மாவட்டத்தையே சாரும். பண்டுவஸ்துவர, குருணாகலை, யாப்பஹுவ, தம்பதேனியா ஆகியன அவ் இராச்சியங்கள் ஆவதுடன், இவ் இராச்சியங்கள் நிலவிய காலப்பகுதியில் புகழ்பெற்ற பல மன்னர்கள் ஆட்சி புரிந்துள்ளமைக்கான சான்றுகளும் உள். மாவட்டத்தில் ஆண்டுதோறும் 900 -2200 மி.லீ. இடைப்பட்ட மழைவீழ்ச்சி பெறப்படுகின்றது. வடகிழக்கு பருவப் பெயர்ச்சிக் காற்று, தென் மேற்குப் பருவப் பெயர்ச்சிக் காற்று மற்றும் வெப்பச்சலனம் காரணமாக பிரதானமாக மழைவீழ்ச்சி கிடைப்பதுடன், அதிகளவு மழை தென்மேற்குப் பருவப் பெயர்ச்சிக் காற்றின் மூலமே கிடைக்கின்றது.



விபரம்	அளவு
சனத்தொகை	1,636,000
வாக்காளர்களின் எண்ணிக்கை	1,209,723
பிரதேச செயலகம்	30
கிராம அலுவலர் பிரிவுகள்	1,610



வாரியப்பொல பிரதேச செயலாளர் காரியாலய புதிய கட்டிடத்துக்கான அடிக்கல் நாட்டல்







இலங்கையின் வம்சக் கதைகளின் வாயிலாக இந்நிலப்பகுதியான புத்தளம் மாவட்டம் (தம்பபண்ணி) நீண்ட வரலாற்றினைக் கொண்டுள்ளதை அறிய முடிகின்றது. புத்தளம் மாவட்டம் கடல் மட்டத்தில் இருந்து 300 அடி உயரத்தில் அமைந்துள்ள ஒரு நிலப்பகுதியாகும். வடக்கே கல்லோயாவையும், கிழக்கே குருணாகலை மாவட்டத்தையும், தெற்கே மா ஓயாவையும், மேற்கே இந்து சமுத்திர கரையோரத்தினையும் எல்லைகளாக புத்தளம் நிர்வாகம் நிர்வாக மாவட்டம் கொண்டுள்ளது. மாவட்டத்தின் நீளம் 120 கி.மீ ஆவதுடன், அதன் அகலம் 50 கி.மீ. ஆகும். 228 கி.மீ. நீளம் கரையோரம், உள்ளக நேரேதுப் பிரதேசங்களுடன் 3072 சதுர கி.மீ. நிலப்பரப்பு இம் மாவட்டத்திற்குரியதாகும். இம் மாவட்டம் தெங்குப் பயிர்செய்கையை அண்டிய உப உற்பத்திகளின் ஏற்றுமதியின் ஊடாக இலங்கையின் பொருளாதார வளர்ச்சிக்கு பெரும் பங்காற்றி வருகின்றது. அவ்வாறே முன்னைய காலத்தில் இருந்தே நிலவுகின்ற நீர்ப்பாசன முறைமை காரணமாக நெற்பயிர் செய்கை இங்குள்ள மக்களின் ஜீவனோபாயமாக இருந்து வந்துள்ளது.



விபரம்	அளவு
சனத்தொகை	780,365
வாக்காளர்களின் எண்ணிக்கை	570,309
பிரதேச செயலகம்	16
கிராம அலுவலர் பிரிவுகள்	548

பிரதேச நிர்வாகத்தின் முன்னேற்றத்திற்காக உட்கட்டமைப்பு வசதிகள் அபிவிருத்தி...

புத்தளம் மாவட்டத்தில் கருவலகஸ்வெவ பிரதேச செயலகத்துக்கான புதிய கட்டிடத்துக்கு அடிக்கல் நாட்டப்பட்டது.





விபரம்	அளவு
சனத்தொகை	856,231
வாக்காளர்களின் எண்ணிக்கை	653,151
பிரதேச செயலகம்	22
கிராம அலுவலர் பிரிவுகள்	694

பல்லின சமயங்களைப் பின்பற்றுகின்ற, பல்லின மொழி பேசும் மக்கள் வாழ்கின்ற அநுராதபுர மாவட்டம் வடக்கே வவுனியா, மன்னார், முல்லைத்தீவு மாவட்டங்களையும், தெற்கே குருணாகலை, மாத்தளை மாவட்டங்களையும், மேற்கே புத்தளம் மற்றும் மன்னார் மாவட்டங்களையும் கிழக்கே பொலன்னறுவை மற்றும் திருகோணமலை மாவட்டங்களையும் எல்லைகளாகக் கொண்டுள்ளன. மஹா போதி உட்பட அட்டமஸ்தானத்தை முதன்மையாகக் கொண்ட புனிதமான வரலாற்று மரபுரிமைகளைக் கொண்ட இடங்கள் மாத்திரமன்றி மிஹிந்தலை ரஜமஹா விஹாரை, தந்திரிமலை ரஜமஹா விஹாரை, அவுகன சிலை உட்பட வரலாற்றுச் சிறப்புமிக்க பல பௌத்த புனிதத்தலங்களை இந் நகரில் காணக்கூடியதாக உள்ளதுடன், அப் பின்புலம் உள்நாட்டு மற்றும் வெளிநாட்டு சுற்றுலாப் பயணிகளின் மனதைக் கவர்ந்துள்ளன. அநுராதபுர மாவட்டத்தின் ஜீவனோபாயமாக விவசாயம் விளங்குவதுடன், நெற்செய்கை பிரதான பயிர்செய்கையாகும். மேலதிக பயிர்களான சோயா, சோளம், கடலை, எள்ளு, பெரிய வெங்காயம் ஆகியவற்றில் இருந்து மாவட்டத்தின் தேவைகள் பூர்த்தி செய்து கொள்ளப்படுகின்றன. சோயா மற்றும் சோளம் தேசிய தேவையை பூர்த்தி செய்யக்கூடியதாக உள்ளன. மழைநீர் மற்றும் நீர்ப்பாசன முறைகளின் ஊடாக பயிர்செய்கைக்கான நீர் பெற்றுக் கொள்ளப்படுகின்றது. தற்போதைய பொறியியல் துறை கூட வியக்கும் வண்ணம் புராதன நீர்ப்பாசன முகாமைத்துவ தொழிநுட்ப முறைகளுடங்கிய இம் மாவட்டம் கலாவாவி, திஸ்ஸவாவி, கண்டி வாவி, அபய வாவி, நாச்சியாதீவு, இராஜங்களை மற்றும் பதவிய உட்பட 12 பிரதான குளங்களையும், 85 நடுத்தர குளங்களையும், 2974 சிறிய குளங்களையும், நீர்ப்பாசன முறையையும் உள்ளடக்குகின்றது. மிகச் சிறியளவிலான பல குளங்கள் காணப்படுகின்றன. அநுராதபுர மாவட்டத்தின் சனத்தொகை 856232 ஆகும்.







விபரம்	அளவு
சனத்தொகை	412,000
வாக்காளர்களின் எண்ணிக்கை	314,000
பிரதேச செயலகம்	07
கிராம அலுவலர் பிரிவுகள்	295

பராக்கிரம மன்னரின் காலத்தில் இருந்தே நெற்செய்கையில் தன்னிறைவு பெற்ற, இலங்கையின் இரண்டாவது இராச்சியமாக விளங்கிய வரலாற்றுச் சிறப்பு மிக்க பொலன்னறுவை மாவட்டம் தற்போது 07 பிரதேச செயலகங்களையும், 295 கிராம அலுவலர் பிரிவுகளையும் தன்னகத்தே கொண்டு பொருளாதார மற்றும் அழகியல் வளங்கள் நிறைந்து காணப்படுகின்ற புனித பூமியாக திகழ்வதுடன், தேசிய பொருளாதாரத்திற்கு பெரும் பங்களிப்பு நல்கி வருகின்றது. இலங்கையின் வடமத்திய மாகாணத்தில் அமைந்துள்ள பொலன்னறுவை மாவட்டத்திற்கு 216 கி.மீ. தூரத்தில் மஹாவலி பள்ளத்தாக்கின் சமவெளிகள் அமைந்துள்ள பொலன்னறுவை நகரம் தற்போதைய பொலன்னறுவை மாவட்டத்தின் பெரு நகரமாகும். பொலன்னறுவை மாவட்டத்தின் மொத்த நிலப்பரப்பு 337.9 சதுர கி.மீ. ஆகும். வடக்கே 7'40" - 8'21" அகலக் கோட்டுக்கும், 80'44" - 81'20" நெடுங்கோட்டுக்கும், 50-500 அடி உயரத்திற்கும் இடையே இம் மாவட்டம் அமைந்துள்ளது. திருகோணமலை, மட்டக்களப்பு, அம்பாறை, மாத்தளை, அநுராதபுரம் ஆகிய மாவட்டங்களின் எல்லையில் பொலன்னறுவை மாவட்டம் அமைந்துள்ளது. இம் மாவட்டம் பூராகவும் 04 பிரதான வாடிகளும், 03 நடுத்தரளவிலான வாடிகளும், 62 சிறு குளங்களும், பயன்பாடற்ற 35 சிறு குளங்களும், 123 அணைக்கட்டுக்களும், செயற்பாடற்ற 6 அணைக்கட்டுக்களும் காணப்படுகின்றன.



புதிய மாவட்டச் செயலகக் காரியாலயத்துக்கு அடிக்கல் நாட்டல்.





**BADULLA DISTRICT**



பதுளை மாவட்டச் செயலகம் மூலம் 15 பிரதேச செயலகங்கள் நிர்வகிக்கப்பட்டு வருகின்றது. அந்த 15 பிரதேச செயலகங்களில் 567 கிராம அலுவலர் பிரிவுகளும், அக் கிராம அலுவலர் பிரிவுகளுள் 1996 கிராமங்களும், தமிழ் மக்கள் வசித்து வருகின்ற 186 தோட்டங்களும் (பெருந்தோட்ட) அமைந்துள்ளன. 14 பிரதேச செயலகங்கள், 02 நகர சபைகள் மற்றும் 01 மாநகர சபை என்பன இம் மாவட்டத்தில் அரசியல் மற்றும் நிர்வாக ரீதியாக இணைந்து செயற்படுகின்றன. 227,428 குடும்பங்களுக்கு அதிகமாக அம் மாவட்டத்தில் வசித்து வருவதுடன், அக் குடும்பங்கள் மொத்தச் சனத்தொகை 811,758 ஆகும். இதில் 406,623 பேர் ஏதாவதொரு தொழிலில் ஈடுபட்டு வருவதுடன், எதுவித தொழில்களிலும் ஈடுபடாதோர் (தொழில் படையணிக் குரிய) 16,891 ஆவர். பதுளை மாவட்டத்தில் வசிக்கின்ற பெரும்பாலோனோரின் ஜீவனோபாயம் விவசாயம் ஆகும். ஆதலால், குறைந்த வருமானம் பெறுகின்ற மக்கள் அதிகமாக காணப்படுகின்றனர். அரசாங்கத்தின் சமுர்த்தி நிகழ்ச்சித்திட்டத்தின் கீழ் உதவி பெறும் குடும்பங்களின் எண்ணிக்கை 59,273 ஆகும். அத்துடன் 17,399 பேர் ஓய்வூதியம் பெறுகின்றனர்.

விபரம்	அளவு
சனத்தொகை	844,000
வாக்காளர்களின் எண்ணிக்கை	620,486
பிரதேச செயலகம்	15
கிராம அலுவலர் பிரிவுகள்	567







**MONARAGALA DISTRICT**



விபரம்	அளவு
சனத்தொகை	472,000
வாக்காளர்களின் எண்ணிக்கை	350,476
பிரதேச செயலகம்	11
கிராம அலுவலர் பிரிவுகள்	319

முன்னர் வெல்லஸ்ஸ என அழைக்கப்பட்ட மொனராகலை மாவட்டம் இலங்கையின் கிழக்கு மற்றும் தென் கிழக்கு பக்கமாக ஊவா மாகாணத்தில் அமைந்துள்ளது. மொத்த நிலப்பரப்பு 5959 சதுர கி.மீ. ஆவதுடன் இது இலங்கையின் இரண்டாவது பெரிய மாவட்டமாகும். தனி அமைவிடமாக வடக்கே 6° 17'-7° 28' அகலக்கோட்டுப் பாகைக்கும், கிழக்கே 80° 50' - 81° 35' நெடுங்கோட்டுப் பாகைக்கும் இடையே அமைந்துள்ள இம் மாவட்டம் இயற்கை வளங்கள் நிறைந்து காணப்படும் ஒரு நிலப்பகுதியாகும். இது கிழக்கே மற்றும் வடக்கே அம்பாறை மாவட்டத்தையும், தெற்கே ஹம்பாந்தோட்டை மாவட்டத்தையும், தென்மேற்குப் பக்கமாக இரத்தினபுரி மாவட்டத்தையும் எல்லைகளாக கொண்டுள்ளன. இம் மாவட்டம் 11 பிரதேச செயலகங்களையும், 319 கிராம அலுவலர் பிரிவுகளையும், 1324 கிராமங்களையும் கொண்டமைந்துள்ளன. ஒட்டுமொத்த மொனராகலை மாவட்டமும் காலநிலை வலயங்களாக பிரிக்கப்பட்டதற்கிணங்க, இம் மாவட்டம் இடைநிலைக் காலநிலை வலயத்திற்கும் உலர் வலயத்திற்கும் உட்பட்டதாக விளங்குகின்றது. மாவட்டத்தில் 70 % வீதம் உலர் காலநிலை வலயத்திற்கு உரித்தாவதுடன், இதன் சிறப்பம்சம் யாதெனில் மாவட்டத்தின் மத்தியில் அமைந்துள்ள மரகல மலையை அண்டிய பிரதேசம் ஈர வலய காலநிலை இயல்புகளை வெளிக்காட்டுகின்றது. இது இந்நாட்டில் அமைந்துள்ள சிறப்புமிக்க காலநிலை வலயமாகும். மாவட்டத்தின் பொதுவான வருடாந்த மழைவீழ்ச்சி 1625 மி.மீ. ஆவதுடன் மாவட்டத்தின் மத்திய வெப்பநிலை 26°C ஆகும்





விபரம்	அளவு
சனத்தொகை	1,110,000
வாக்காளர்களின் எண்ணிக்கை	810,082
பிரதேச செயலகம்	17
கிராம அலுவலர் பிரிவுகள்	575

இலங்கையின் தென்மேற்குப் பக்கமாக அமைந்துள்ள இரத்தினபுரி மாவட்டத்தின் அமைவிடம் வரலாற்று ரீதியாகவும், பூகோள ரீதியாகவும் சிறப்புற்று விளங்குவது மாத்திரமன்றி அங்கு வசித்து வருகின்ற மக்களின் இருப்பு, பொருளாதா வளர்ச்சி என்பனவற்றிலும் பெரும் செல்வாக்குச் செலுத்துகின்றது. வடக்கே 6 இலிருந்து 7 இறகிடையிலான நில நேர் கோட்டுக்கும், கிழக்கே 80 இலிருந்து 81 இடைப்பட்ட நில நிரைக் கோட்டுக்கும் இடையே அமைந்துள்ள இரத்தினபுரி மாவட்டம் 3275.4 சதுர கிலோ மீற்றர்களைக் கொண்டதாகும். இது, வடக்கே கோகலை மற்றும் நுவரெலியா மாவட்டங்களையும், தெற்கே காலி, மாத்தறை, ஹம்பாந்தோட்டை மாவட்டங்களையும், மேற்கே கொழும்பு மற்றும் களுத்துறை மாவட்டங்களையும், கிழக்கே பதுளை மற்றும் மொனராகலை மாவட்டங்களையும் எல்லைகளாக கொண்டுள்ளது. தற்போது கண்டுபிடிக்கப்பட்டுள்ள தொல்பொருள்களுக்கு அமைவாக புராதன மனிதன் அதாவது பாலங்கொடை மனிதன் பற்றியதான உக்கிப்போன எழுப்புக்கூடு ஒன்று இரத்தினபுரி மாவட்டத்தின் பட்டதொம்பலான மற்றும் பெல்லன்பெந்தி பெலஸ்ஸ ஆகிய இடங்களில் கண்டு பிடிக்கப்பட்டுள்ளன. அநுராதபுர இராச்சியத்தின் சில இடங்களில் இருந்து கிடைத்த பிராமண எழுத்து வகைக்கு உட்பட்ட எழுத்துக்களைக் கொண்ட கல்வெட்டுக்களும் இப் பிரதேசத்தில் இருந்து கண்டுபிடிக்கப்பட்டுள்ளதுடன், எம்பிலிபிட்டிய கல்தொட்ட போன்ற பிரதேசங்களில் இருந்து கிடக்கப் பெற்ற ஏனைய இடிபாடுகளில் இருந்தும் இரத்தினபுரி மாவட்டத்தின் வல்லாற்றுப் பெறுமானம் புலப்படுகின்றது. கண்டி இராச்சியத்தில் இரத்தினபுரி மாவட்டம் 6 கோரணைகளாகப் பிரிக்கப்பட்டிருந்ததை அவதானிக்க முடிகின்றது. அவை குருவிட்ட, நவதுன், அட்டகலன், குக்குலு, கடவத்மெத மற்றும் கொலன்ன ஆகியனவாகும். இரத்தினபுரி மாவட்டத்தின் கொடி தங்க நிறத்தைக் கொண்டதாகும். சப்ரகமுவ புராதன கொடியினால் தயாரிக்கப்பட்ட இதில் அலங்கார சிவப்பு விளம்பும் மஞ்சள் நிற பின்புலமொன்றும் தென்படுகின்றது. மஞ்சள் நிறம் சிவபெருமானுக்குரிய நிறமாகும். மாவட்டத்தில் உள்ள பிரதான புனிதத் தலமாக சிவனொளிபாத மலையே மிளர்கின்றது. ஆண்டின் உந்துவப் போயா தினத்துடன் ஆரம்பமாகும் சிவனொளிபாத யாத்திரைக் காலம் அடுத்துவரும் ஆண்டின் வெசாக் முழுநோன்மதித் தினம் வரையில் இருக்கும். நாட்டில் எல்லாப் பகுதிகளில் இருந்தும் பெருந்தொகையான மக்கள் இக் காலப் பகுதியில் சிவனொளிபாதமலையைத் தரிசிப்பதற்காக இங்கு வருகின்றனர். இரத்தினபுரி சிவன் கோயிலும் அவ்வாறான வரலாற்றுப் பெறுமானம் மிக்க இன்னொரு முக்கிய புனிதத்தலமாக விளங்குகின்றது.







சப்ரகமுவ மாகாணத்தின் கேகாலை மாவட்டம் இலங்கையின் மத்திய மலைநாட்டின் தென் மேற்கு சமதரை பிரதேசத்துக்கு இடைப்பட்டதாக அமைந்துள்ள கண்கொள்ளாக் காட்சி தரும் சுற்றுச் சூழலைக் கொண்டமைந்துள்ள ஒரு பிரதேசமாகும். அன்று றுஹுனு, மாயா, பிஹிட்டி என மூன்றாகப் பிரித்து மூன்று சிங்கள மன்னர்கள் இலங்கையை ஆட்சி செய்தனர். அன்றைய மாயா இராச்சியத்துக்கு உரிய பிரதேசமே இப்பிரதேசமாகும். நிர்வாக ரீதியாக இம் மாவட்டம் 11 பிரதேச செயலகங்களாகப் பிரிக்கப்பட்டுள்ளன. கேகாலை மாவட்டம் வடக்கே 6.50 -7.20 நில நேர்கோட்டுக்கும் கிழக்கே 80.10 - 80.35 இடைப்பட்ட நில நிரைக் கோட்டுக்கும் இடையே அமைந்துள்ளது. வடக்கே குருளாகலை மாவட்டத்தையும், தெற்கே இரத்தினபுரி மாவட்டத்தையும், கிழக்கே கண்டி மற்றும் நுவரெலியா மாவட்டங்களையும், மேற்கே கம்பஹா மற்றும் கொழும்பு மாவட்டங்களையும் எல்லைகளாக கொண்டுள்ளது. 48 கிலோ மீற்றர்களைக் கொண்ட வடக்கு நோக்கியும் தெற்கு நோக்கியும் வியாபித்துக் காணப்படும் இப்பிரதேசம் 1692.8 (645 விஸ்தீரணம்) விஸ்தீரணத்தைக் கொண்டுள்ளது. இலங்கை வரலாற்றில் அரசியல் , பொருளாதாரம், சமூக, சமய மற்றும் பண்பாட்டு ரீதியான தகவல்களை ஆராயும் போது கேகாலை மாவட்டம் அநுராதபுரம் மற்றும் பொலன்னறுவை மாவட்டங்களுக்கு அடுத்ததாக முக்கியத்துவம் பெறுகின்றது. இலங்கையின் மிகச் சிறந்த பென்சிற்கரிப் படுகைகள் கேகாலை மாவட்டத்தின் போகலையில் அமைந்துள்ளது. கேகாலை மாவட்டம் தென்மேற்கு ஈரவலயத்திற்கு உரியதாவதுடன், அதிக மழைவீழ்ச்சி மற்றும் வெப்பமும் கிடைக்கின்ற ஒரு பிரதேசமாகும். பருவப்பெயர்ச்சி, புடைப்பெயர்ச்சி மற்றும் சூறாவளி ஆகியன மூலம் மழை கிடைப்பதனால் ஆண்டு முழுவதும் மழைவீழ்ச்சியும் காணப்படுகின்றது.

விபரம்	அளவு
சனத்தொகை	836,606
வாக்காளர்களின் எண்ணிக்கை	661,001
பிரதேச செயலகம்	11
கிராம அலுவலர் பிரிவுகள்	573



## மாவட்டங்கள் தொடர்பான பொதுவான தரவுகள்

மாவட்டங்கள்	பிரதேச செயலகங்களின் எண்ணிக்கை	கிராம அலுவலர்களின் எண்ணிக்கை	சனத்தொகை	வாக்காளர்களின் எண்ணிக்கை	மாநகர சபைகளின் எண்ணிக்கை	நகர சபைகளின் எண்ணிக்கை	பிரதேச சபைகளின் எண்ணிக்கை	பாராளுமன்ற உறுப்பினர்களின் எண்ணிக்கை	உள்நாட்டி உறுப்பினர்களின் எண்ணிக்கை	அனுமதிக்கப்பட்ட உழியர்கள்		சற்றுலா விடுதிகளின் எண்ணிக்கை
கொழும்பு	13	557	2309199	1649716	5	5	3	19	41	93	76	0
கம்பஹா	13	1177	2354000	1681887	5	2	12	13	40	3342	2848	0
களுத்துறை	14	762	1261000	930901	4	0	13	10	22	140	124	0
கண்டி	20	1188	1416000	1086161	4	1	17	12	29	115	113	1
மாத்தளை	11	545	508000	391892	0	2	11	5	11	32	30	1
நுவரெலியா	5	491	740000	548971	1	2	5	9	17	97	75	1
காலி	19	896	1102000	843470	2	1	17	10	22	2057	1925	2
மாத்தறை	16	650	845000	641047	1	1	15	7	17	1497	1613	1
ஹம்பாந்தோட்டை	12	576	637000	475510	1	1	10	7	17	1187	1193	1
யாழ்ப்பாணம்	15	435	622709	463726	3	1	13	8	16	1666	1265	1
மன்னார்	5	153	162262	84764	1	0	4	6	5	444	315	2
வவுனியா	4	102	191416	112573	1	0	4	6	7	451	309	1
முல்லைத்தீவு	6	136	134074	71774	0	0	4	6	11	70	56	1
கிளிநொச்சி	4	95	141665	84353	0	0	3	1	4	124	107	0
மட்டக்களப்பு	14	345	601671	383429	1	2	9	5	11	1156	985	2
அம்பாறை	20	503	691000	486440	1	2	17	7	14	1564	1387	2
திருகோணமலை	11	230	423181	257061	2	0	11	4	10	1035	664	2
குருணாகலை	30	1610	1658000	1304995	1	1	19	15	38	159	145	1
புத்தளம்	16	548	790000	579604	2	0	10	9	16	757	614	2
அநுராதபுரம்	22	694	905000	653151	0	1	18	7	22	1816	1501	1
பொலன்னறுவை	7	295	419000	314365	0	0	7	5	10	1153	849	2
பதுளை	15	567	854000	643580	1	2	14	8	34	1390	1257	1
மொனராகலை	11	319	472000	355474	0	0	10	5	14	915	795	3
இரத்தினபுரி	17	575	1127000	831579	2	1	14	8	27	1484	1409	0
கேகாலை	11	573	836603	665817	1	0	11	11	18	1236	1142	0





**பிரதான செயற்பாடுகள்**

- ஆவணங்களைப் பதிவு செய்தல். (அட்டர்னி)
- உரித்துகளைப் பதிவு செய்தல் (காணி)
- சிவில் பதிவுகளை மேற்கொள்ளல். (பிறப்பு, விவாகம், இறப்பு)
- பொறுப்பேற்றல் மற்றும் ஆவணப் பாதுகாப்பு
- மேற்படி ஆவண, நொத்தாரிசு உறுதியின் இரண்டாம் பிரதி மற்றும் பாதுகாக்கப்பட வேண்டிய ஏனைய கடிதங்கள் மற்றும் ஆவணங்களைப் பொறுப்பேற்றலும் பாதுகாத்தலும்.

**சான்றுப் பிரதிகளை வெளியிடல்.**

- சான்றுப் பிரதிகளை வெளியிடுவதற்குரிய அனைத்து ஆவணங்களிலும் சான்றுப்படுத்தப்பட்ட பிரதிகளை அவ்வாறு பெற்றுக்கொள்ளப்படுவதற்கு அதிகாரமளிக்கப்பட்ட நபர்களுக்கு வழங்குதல்.
- பிறப்பு, விவாக, இறப்புப் பதிவாளர்களை நியமித்தல் மற்றும் ஒழுக்காற்று நிருவாகம்.
- நொத்தாரிசுமார்களை நியமித்தலும் ஒழுங்குபடுத்தலும்.

1	விவாக, பிறப்பு மற்றும் இறப்பு திவாளர்கள்	532
2	விவாக (மேலதிக) பதிவாளர்கள்	345
3	பிறப்பு மற்றும் இறப்பு மருத்துவ பதிவாளர்கள்	58
4	பிறப்பு மற்றும் இறப்பு பதிவாளர்கள்	27
5	முஸ்லிம் விவாகப் பதிவாளர்கள்	295
மொத்த எண்ணிக்கை		1259

**காணிப் பதிவாளர் அலுவலகம்**

1. அம்பாறை	23. குருனாகலை
02. அநுராதபுரம்	24. குளியாப்பிட்டி
03. அத்தனகல்ல	25. கேகாலை
04. அவிசாவளை	26. கொட்டபொல
05. பதுளை	27. கண்டி
06. பலப்பிட்டிய	28. மத்துகம
07. மட்டக்களப்பு	29. மாத்தளை
08. சிலாபம்	30. மன்னார்
09. கொழும்பு	31. மாத்தறை
10. தெல்கந்த/ நுகேகொடை	32. மாரவில
11. எல்பிட்டிய	33. மொனராகலை
12. எம்பிலிபிட்டிய	34. முல்லைத்தீவு
13. கம்பளை	35. நீர்கொழும்பு
14. . கம்பஹா	36. நுவரெலியா
15. காலி	37.நிக்கவரட்டிய
16. ஹோமாகம	38. பாணந்துறை
17. ஹொரண	39. புத்தளம்
18. ஹம்பாந்தோட்	40.பருத்தித்துறை
19. யாழ்ப்பாணம்	41. பொலன்னறுவை
20. களுத்துறை	42. இரத்தினபுரி
21. கல்முனை	43. தங்காலை
22. கிளிநொச்சி	44. திருகோணமலை
	45. வவுனியா



## 1. கொள்கைகள் மற்றும் ஆய்வு (Policy & Research)

- மாவட்டச் செயலகம், பிரதேச செயலகம் மற்றும் பதிவாளர் நாயகம் திணைக்களங்களுக்கு அனைத்து சுற்றுநிருபங்களையும் எளிய மொழிநடையில் வெளியிடுவதை அறிமுகப்படுத்தல்.
- அனைத்து பிரதேச செயலகங்கள், மாவட்டச் செயலகங்கள் மற்றும் பதிவாளர் நாயகம் திணைக்களத்தின் குறைபாடுகளை முகாமைப்படுத்தும் விதிமுறைகளை அறிமுகப்படுத்தலும் பின்னூட்டலும்.



## 2. பசுமைப் விளைதிறன் எண்ணக்கருவைச் செயற்படுத்தல் (Implement Green Productivity Concept)

- இவ்வெண்ணக்கருவை 25 மாவட்டச் செயலகங்கள், 332 பிரதேச செயலகங்கள் மற்றும் 14022 கிராம அலுவலர் காரியாலயங்களில் மற்றும் 17000 அபிவிருத்தி உத்தியோகத்தர்கள் வரை செயற்படுத்தல்.
- இது தொடர்பில் மாவட்ட செயலகங்கள், பிரதேச செயலகங்கள் மற்றும் கிராம அலுவலர் காரியாலயங்களில் பணியில் ஈடுபட்டுள்ள உத்தியோகத்தர்கள் மற்றும் அபிவிருத்தி உத்தியோகத்தர்களை அறிவூட்டல்
- பசுமை விளைதிறன் எண்ணக்கருவை செயற்படுத்துவது தொடர்பான ஆலோசனைகளை வழங்குவதற்காக கையேடொன்றினை அமைத்தல்.
- இது தொடர்பில் மாவட்ட செயலகங்கள், பிரதேச செயலகங்கள், கிராம அலுவலர் செயலகங்களிலும் அபிவிருத்தி உத்தியோகத்தர் பயிற்சியை வழங்குவதன் மூலம் மனித வளத்தை அபிவிருத்தி செய்தல்.



## 3. அனைத்து காரியாலயங்களுக்கும் முன் காரியாலய முறையை அறிமுகப்படுத்தல் (Front Office System)

- இம்முன் காரியாலய முறையை 25 மாவட்டச் செயலகங்களிலும், 332 பிரதேச செயலகங்களிலும் மற்றும் 14022 கிராம அலுவலர் காரியாலயங்களிலும் அமுல்படுத்தல்.
- அனைத்து மாவட்டச் செயலகங்கள் பிரதேச செயலகங்கள் மற்றும் கிராம உத்தியோகத்தர் காரியாலயங்களில் முன் காரியாலய முறையை அறிமுகப்படுத்தலும் நிலைநாட்டலும்.
- முன் காரியாலய முறையை அமுல்படுத்தல் மற்றும் அதன் முக்கியத்துவம் தொடர்பில் அனைத்து மாவட்டச் செயலகங்கள், பிரதேச செயலகங்கள், கிராம அலுவலர் காரியாலயங்களில் அதிகாரிகள் மற்றும் அபிவிருத்தி உத்தியோகத்தர்களை அறிவூட்டல் மற்றும் பயிற்றுவித்தல் ஊடாக மனித வளத்தை அபிவிருத்தி செய்தல்.





**4. மனித வள முகாமைத்துவம் (Human Resource Management)**

(அனைத்து மாவட்டச் செயலகங்கள், பிரதேச செயலகங்கள், கிராம அலுவலர் மற்றும் அபிவிருத்தி உத்தியோகத்தர்களுக்கு)

- அனைத்து பணியாளர்கள் மற்றும் அனைத்து களநிலை உத்தியோகத்தர்களுக்கும் பயிற்சி நிகழ்ச்சித் திட்டமொன்றை அறிமுகப்படுத்தலும் அபிவிருத்தி செய்தலும்.
- அனைத்து பணியாளர்கள் மற்றும் களநிலை உத்தியோகத்தர்களுக்கும் மனித வளத்தின் செயற்றினை அளவிடும் மற்றும் மதிப்பிடும் விதிமுறையொன்றைத் தயாரித்தல்.
- அரச சேவையினதும் தனியார் சேவையினதும் சம்பள இடைவெளியைக் குறைப்பதற்கு திறமை மற்றும் போட்டித் தன்மையை அடிப்படையாகக் கொண்ட விதிமுறையொன்றை அறிமுகப்படுத்தல்.
- இரண்டாம் நிலை முகாமைத்துவத்தைப் பயிற்றுவித்தலும் அபிவிருத்தியும்.
- அனைத்து மாவட்ட செயலகங்கள், பிரதேச செயலகங்கள் மற்றும் பதிவாளர் நாயகம் திணைக்களத்துக்கும் மனிதவள அலகுகளை அமைத்தல். (HR Cell)
- மூன்றாம் விதியை அதிகாரப்படுத்தல்.
- அனைத்து பிரதேச செயலகங்கள், மாவட்டச் செயலகங்கள் மற்றும் கிராம உத்தியோகத்தர் காரியாலயத்திலும் தரத்தினை மேம்படுத்துவதற்காக ஊராட்சுமடளைவ முறையை அறிமுகப்படுத்தல்.
- திமர் பரிசோதனைப் பிரிவுகளை அறிமுகப்படுத்தல் (முறைப்பாடுகளை விசாரணை மற்றும் அக் காரியாலயங்களைப் பரிட்சித்தல்).



**5. உள்ளார்ந்த முகாமைத்துவப் போட்டிகளை ஏற்பாடு செய்தல் (Internal Management Competition)**

25 மாவட்டச் செயலாளர் காரியாலயங்கள், 332 பிரதேச செயலகங்கள், 14,022 கிராம அலுவலர் காரியாலயங்களிலும் அபிவிருத்தி உத்தியோகத்தர்களுக்கு பல்வகைத் தன்மையுடன் கூடிய உள்ளார்ந்த போட்டிகளை செயற்படுத்துவதன் மூலம் உத்தியோகத்தர்களை ஊக்குவித்தல்.



**6. வெளிநாட்டு புலமைப் பரிசில்களையும் பயிற்சிகளையும் வழங்குதல் (Foreign training & scholarships)**

25 மாவட்டச் செயலாளர் காரியாலயங்கள், 332 பிரதேச செயலகங்கள், 14,022 கிராம அலுவலர் காரியாலயங்களிலும் அபிவிருத்தி உத்தியோகத்தர்களுக்கு வெளிநாட்டு புலமைப்பரிசில்களை வழங்குவதன் மூலம் அவர்களுக்குள் எண்ணக்கரு ரீதியான அபிவிருத்தியை ஏற்படுத்தலும் ஊழியர்களை உற்சாகப்படுத்தலும்.



## 7. தகவல் தொழில்நுட்பம் (Information Technology)

- E-citizen குடியரிமை சேவைகள் சாசனத்தை நடைமுறைக்குக் கொண்டுவரவும் ஊக்குவித்தலும்.
- அனைத்து மாவட்டச் செயலகங்கள், பிரதேச செயலகக் காரியாலயங்கள் மற்றும் பதிவாளர் நாயகம் திணைக்களங்களுக்கும் வாகன முகாமைத்துவ கட்டமைப்பொன்றை அறிமுகப்படுத்தல்.
- அனைத்து மாவட்டச் செயலகங்களுக்கும், பிரதேச செயலகங்களுக்கும் பதிவாளர் நாயகம் திணைக்களத்துக்கும் காகிதப் பாவனையைக் குறைக்கும் கட்டமைப்பொன்றை அறிமுகப்படுத்தல்.
- அனைத்து மாவட்டச் செயலகங்கள், பிரதேச செயலகங்கள் மற்றும் பதிவாளர் நாயகம் திணைக்களத்துக்கும் தற்கால பரீட்சை முறையொன்றை (Online) அறிமுகப்படுத்தலும் சாத்தியத்துக்கான ஆய்வினை மேற்கொள்ளலும்.
- அனைத்து மாவட்டச் செயலகங்கள், பிரதேச செயலகங்கள் மற்றும் பதிவாளர் நாயகம் திணைக்களத்துக்கும் அபிவிருத்தித் திட்டங்கள் தொடர்பான பூரணமான தகவல் கட்டமைப்பொன்றை அறிமுகப்படுத்தல்.



## 8. இணைய நுழைவாயில் (Internet Gateway)

உள்நாட்டலுவல்கள் அமைச்சு மற்றும் உள்நாட்டலுவல்கள் கீழ் செயற்படும் மாவட்டச் செயலகங்கள், பிரதேச செயலகங்கள், கிராம அலுவலர்கள், அபிவிருத்தி உத்தியோகத்தர்கள் மற்றும் பதிவாளர் நாயகம் திணைக்களத்தக்கிடையே ஒரே இணையத்தள நுழைவாயிலாக செயற்படும் வகையில் வலையமைப்புச் செய்தல்.

- அதற்குத் தேவையான கணினிகள் மற்றும் ஏற்புடைய ஏனைய உதிரிப் பாகங்களை வழங்குதல்.
- பயிற்சியை வழங்குதல்
- அறிவூட்டல்.

## 9. மூலதனச் செலவு முன்னேற்றத்தை இணையத்தளம் உடாக தற்காலரீதியில் (online) தொடர்புகொள்ளக்கூடிய மென்பொருளொன்றை உருவாக்குதல்.

உள்நாட்டலுவல்கள் அமைச்சு ஏனைய அனைத்து அமைச்சுகள் மற்றும் திணைக்களங்கள் ஊடாக மாவட்டச் செயலாளர் காரியாலயங்கள் மற்றும் பிரதேச செயலகங்களுக்கு வழங்கும் அனைத்து அனைத்து ஒதுக்கங்களினதும் முன்னேற்றத்தை அவ் வொதுக்கங்கள் வழங்கப்பட்ட அனைத்து அமைச்சுகள் மற்றும் திணைக்களங்கள் கண்காணிப்பு செய்தல், மேற்பார்வையிடல், முகாமைத்துவப்படுத்தல், மதிப்பிடல் மற்றும் பின்னூட்டம் செய்வதற்கு ஏற்றவாறு இணையத் தளத்தின் ஊடாக தற்கால ரீதியாக (Online) தொடர்புகொள்ளக் கூடிய மென்பொருளொன்றை உருவாக்குதல்.

- அதற்குத் தேவையான கணினிகள் மற்றும் ஏற்புடைய ஏனைய உதிரிப் பாகங்களை வழங்குதல்.
- பயிற்சியை வழங்குதல்
- அறிவூட்டல்.



## 10. உத்தியோகபூர்வ பணி – மாவட்ட நடமாடும் சேவையை அறிமுகப்படுத்தல்.

உத்தியோகபூர்வ நடமாடும் சேவைப் பணியொன்றை அறிமுகப்படுத்துவதன் மூலம் மக்களின் பிரச்சனைகள், சிக்கல்களை இனங்கண்டு, இனங்காணப்பட்ட பிரச்சனைகளைத் தீர்ப்பதற்கு ஆலோசனைகளை முன்வைத்தல்.





### 11.விளைதிறன் (Productivity)

- அனைத்து மாவட்டச் செயலகங்கள், பிரதேச செயலகங்கள் மற்றும் பதிவாளர் நாயகம் திணைக்களத்துக்கும் பசுமைக் கணக்காய்வை அறிமுகப்படுத்தல்
- பயன்பெறுனர்களுக்கான விளைவுத் திறனை வளர்த்தல் மற்றும் அறிமுகப்படுத்தல்
- அறிவூட்டல் முகாமைத்துவம் மற்றும் புதிய கண்டுபிடிப்புகளுக்கு அரச ஊழியர்களை ஊக்குவித்தல்.
- விளைவுத் திறன் கருப்பொருளை அரச ஊழியர்களிடத்தே கொண்டுசெல்வதற்கு
  - அறிவூட்டல் விதிமுறைகளை அறிமுகப்படுத்தல்.
  - பயிற்சிக் கைநூல்களை வடிவமைத்தல்.
  - நடைமுறைப் பயிற்சி.

### 12.மீளமைத்தல் (Reforms)

- பெறுபேறுமிக்க மற்றும் இலக்குரீதியான திட்ட விதிமுறையை அறிமுகப்படுத்தல்.
- பயன்பெறுனர்கள் மற்றும் சேவை வழங்குனர்களுக்கு இடையே சிறந்த ஒருங்கிணைப்பு முறை ஒன்றை அறிமுகப்படுத்தல் மற்றும் அபிவிருத்தி.
- நவீன முகாமைத்துவ எண்ணக்கரு முறை, சட்டவிதிகள் பற்றிய அறிவை வளர்த்தலும் வழிகாட்டல்களை வழங்கலும்.
- நவீன மீளமைப்புப் பிரிவுகளை (Reform Cells) அனைத்து மாவட்டச் செயலகத்திலும் பதிவாளர் ஆணையாளர் திணைக்களத்திலும் தாபித்தலும் செயற்படுத்தலும்.

### 13.நலன்புரி வசதிகள் (Welfare Facilities)

- அரச ஊழியர்களுக்கான நிவாரண அடிப்படையில் வீடுகளை வழங்கும் முறையை மேம்படுத்தல்.
- நிவாரண அடிப்படையில் அரசின் சுற்றுலா இல்லங்கள், விடுமுறை விடுதி வசதிகளை அரச ஊழியர்களுக்கு வழங்குதல்.

### 14.பதிவாளர் நாயகம் திணைக்களம் (Department of Registrar General)

- பதிவாளர் நாயகம் திணைக்களத்துக்கு இப்போது நுட்பமாக பார்வையிடப்படாத (Scan) பிறப்பு, இறப்பு மற்றும் விவாகச் சான்றுப் பத்திரங்களை ஸ்கான் செய்து தரவுக் கட்டமைப்பிற்குள் உள்ளடக்குதல்.
- 2009 வரை இப்பணி இடம்பெற்றுள்ளதன் எதிர்காலத்திலும் நடத்திச் செல்லல்.
- இதன் மூலம் இலங்கையில் எந்தவொரு பிரதேச செயலகத்திலிருந்தும் பிரதிகளைப் பெற்றுக்கொள்ளும் ஆற்றலை உருவாக்குவதன் மூலம் குறைந்த நேரத்தில் பயன்பெறுனருக்கு சேவையை வழங்க நடவடிக்கை எடுத்தல்.
- பிறப்பு, இறப்பு மற்றும் விவாகத் தரவுகள் கட்டமைப்பின் ஊடாக நாட்டின் எந்தவொரு இடத்திலிருந்தும் பிரதிகளைப் பெற்றுக் கொள்ளும் ஆற்றல்.



நில மெஹெவர ஜனாதிபதி மக்கள்  
சேவை

2016-2017

காலி மாவட்டம்



காலி மாவட்டம்



நில மெஹெவர ஜனாதிபதி மக்கள் சேவை

அதிமேதக ஜனாதிபதி, மைத்திரிபால சிறிசேன அவர்களின் ஆணைகள் மற்றும் பிரதமர், கௌரவ ரணில் விக்கிரமசிங்க அவர்களின் ஆலோசனைகளுடன் நில மெஹெவர ஜனாதிபதி மக்கள் சேவை தேசிய நிகழ்ச்சித் திட்டம், உள்நாட்டலுவல்கள் அமைச்சர் கௌரவ வஜிர அபேவர்தன அவர்களின் தலைமையின் கீழ், மக்களின் காலம்காலமாக தீர்க்கப்படாதிருக்கும் பிரச்சனைகளை மாவட்ட மற்றும் பிரதேச செயலக மட்டத்தில் இனங்கண்டு, அப்பிரச்சனைகளுக்கு உரிய அமைச்சுகள் மற்றும் திணைக்களங்களை இணைத்துக்கொண்டு பிரதேச செயலகப் பிரிவுகளில் மக்களின் அனைத்துப் பிரச்சனைகளையும், ஒரே கூரையின் கீழ் தீர்ப்பதற்குத் தேவையான வசதிகளை வழங்கும் நோக்குடன் ஆரம்பிக்கப்பட்டது. அங்கு மக்களிடம் இதுவரை தீர்க்கப்படாதிருந்த பிரச்சனைகள் அதாவது தேசிய அடையாள அட்டை கிடைக்காமை, வாகன சாரதி அனுமதிப்பத்திரம் கிடைக்காமை, பிறப்பு மற்றும் விவாக, இறப்புச் சான்றிதழ்களைப் பெற்றுக்கொள்ள முடியாமை, காணிப் பிரச்சனைகள் தீர்க்கப்படாமை, வீட்டுப் பிரச்சனைகள், அனர்த்தப் பிரச்சனைகள், விவசாயத்துடன் தொடர்புபட்ட பிரச்சனைகள், நாட்ப பிரச்சனை, முதியோர் கொடுப்பனவுப் பிரச்சனைகள் போன்ற இதுவரை யாருடைய கவனத்துக்கும் வராமல் காணப்படுகின்ற பிரச்சனைகளு உள்நாட்டலுவல்கள் அமைச்சர் கௌரவ வஜிர அபேவர்தன அவர்களின் எண்ணக்கருவிற்கேற்ப, மக்கள் எம்மிடம் வருவதற்குப் பதிலாக நாம் மக்களை நோக்கிச் செல்வதற்கான திட்டங்கள் அமைக்கப்பட்ட நிகழ்ச்சித் திட்டமாகும்.

இத்தேசிய நிகழ்ச்சித் திட்டத்தில் முதலாவது படிமுறை, அதிமேதக ஜனாதிபதியின் மாவட்டமாகிய பொலன்னறுவை மாவட்டத்தில் அமுல்படுத்தப்பட்டதோடு, அதன்மூலம் பயனுள்ள தீர்வுகளை வழங்க நடவடிக்கை எடுக்கப்பட்டுள்ளது. இரண்டாவது தேசிய நிகழ்ச்சியாக உள்நாட்டலுவல்கள் அமைச்சர் கௌரவ வஜிர அபேவர்தன அமைச்சரின் மாவட்டமான காலி மாவட்டத்தின் 19 பிரதேச செயலாளர் பிரிவுகளில் சுமார் 250,000 பிரச்சனைகளுக்கு தீர்வு வழங்கும் நோக்கில் 2016 அக்டோபர் மாதம் முதல் 2017 ஜனவரி 14 வரை இவ்வுத்தியோகபூர்வ ஜனாதிபதி மக்கள் சேவை நிகழ்ச்சித் திட்டம் மிகவும் வெற்றிகரமாக செயற்பட்டு வருவதோடு எஞ்சிய 23 மாவட்டங்களுக்கும் இந்நிகழ்ச்சித்திட்டம் 2017ம் ஆண்டிலேயே திட்டமிடப்பட்டுள்ளது.





## நில மெஹெவர ஜனாதிபதி மக்கள் சேவை - காலி மாவட்டம்

### முக்கிய தகவல்கள் – காலி மாவட்டம்

பரப்பளவு (சதுர கி.மீ.)	1652
சனத்தொகை	1,091,000
குடும்பங்களின் எண்ணிக்கை	276,377
உள்ளூராட்சிகளின் எண்ணிக்கை	20
நகர சபை	01
மாநகர சபை	02
பிரதேச சபை	17

பிரதேச செயலகங்களின் எண்ணிக்கை	19
தேர்தல் தொகுதிகளின் எண்ணிக்கை	10
கிராம அலுவலர் பிரிவுகளின் எண்ணிக்கை	896
பதிவு செய்யப்பட்ட வாக்காளர்களின் எண்ணிக்கை	833,891
கிராமங்களின் எண்ணிக்கை	2477
வறுமை	9.9
வேலையின்மையின் வீதம்	4.6

### நில மெஹெவர தொடர்பான பிரச்சினைகள்

மாவட்டத்திலுள்ள பிரதேச செயலகங்கள்	19
நில மெஹெவர நிகழ்ச்சித்திட்டங்களின் எண்ணிக்கை	21
பிரச்சினைகளின் எண்ணிக்கை	140,956
தீர்த்து வைக்கப்பட்ட பிரச்சினைகளின் எண்ணிக்கை	137,681
பிரச்சினைகள் தீர்த்து வைத்தலில் முன்னேற்றம் (%)	97.7%
தேசிய மட்டத்தில் தீர்க்க வேண்டிய பிரச்சினைகள்	3275

### மக்களுக்கு கொடுக்கப்பட்ட நன்மைகள்

பொருட்கள் சேவைகள் கிடைக்கபெற்ற பயனாளிகளின் எண்ணிக்கை	56402
மொத்த பொருட்கள் சேவைகளின் எண்.	67064



வழங்கப்பட்ட பொருட்கள் சேவைகளின் எண்ணிக்கை ரூ. மி. 26.69



நில மெஹெவர நிகழ்ச்சித்திட்டத்தின் கீழ் அரசாங்கத்தின் மொத்த வருமானம் ரூ. மி. 23.35

(රියදුරු බලපත්‍ර මගින් ලද දළ ආදායම)

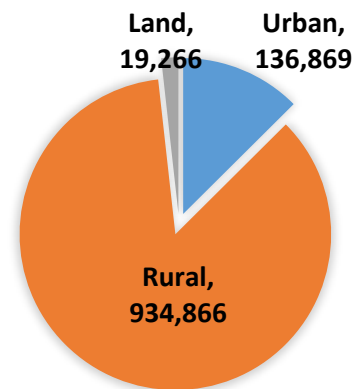


பிரதேச செயலகங்கள்	கிராம அலுவலர் பிரிவுகளின் எண்ணிக்கை
அக்மீமன	63
அம்பலாங்கொடை	36
பத்தேகம	70
பலபிடிய	52
பெந்தொட்டை	51
போபே போத்தல	44
அல்பிடிய	51
காலி பட்டினமும் சூழலும்	50
கோணபீனுவல	19
ஹபராதுவ	59
ஹிக்கடுவ	97
இமதுவ	43
கரந்தெனிய	40
நாகொட	53
நெலுவ	34
நியாகம	34
தவலம	36
வெலிவிட்டிய திவிதூர	20
யக்கலமுள்ள	44
<b>மொத்தம்</b>	<b>896</b>

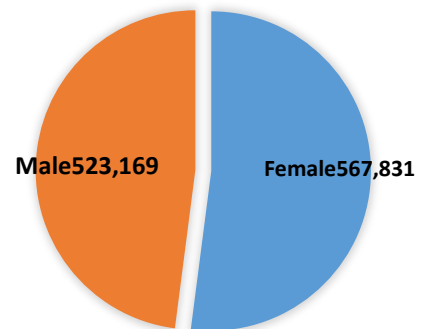
பிரிவு மற்றும் பால் அடிப்படையில் சனத்தொகை- 2015

காலி மாவட்டத்தின் கிராமியப் பிரிவு சனத்தொகை, முழு சனத்தொகையின் 85%யை எடுக்கிறது.

பிரிவு	சனத்தொகை
மாநகரம்	136,869
கிராமிய	934,866
காணி	19,266
<b>மொத்தம்</b>	<b>1,091,000</b>



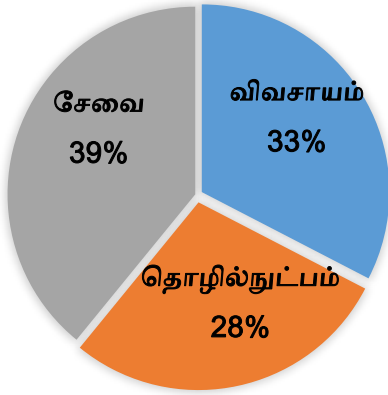
பால்	சனத்தொகை
பெண்	567,831
ஆண்	523,169
<b>மொத்தம்</b>	<b>1,091,000</b>





தொழில் ரீதியாக சனத்தொகை வீதம்

பிரிவு	சனத்தொகை வீதம்
விவசாயம்	32.6
தொழில்நுட்பம்	28.3
சேவை	39.1



வீட்டுத் தேவைகள்

மொத்த வீடுகள்	282,555
ஓலைகளால் வேயப்பட்ட வீடுகள்	211
தகரம் போட்ட வீடுகள்	4,865
சீமெந்து பூசப்பட்ட வீடுகள்	30,555
பகுதி நிர்மாணிக்கப்பட்ட வீடுகள்	12,555
வீடுகள். காணிகள் இல்லாத குடும்பங்கள்	8,982
காணியுள்ள வீடற்ற குடும்பங்கள்	2,985
தற்காலிகமாக வாடைக்கு/வாடகைக்கு இருப்போர்	1,737
நிரந்தர வதிவுக்காக வாடகை/குத்தகைக்கு இருப்போர்	1,605
தொழிலிற்காக உத்தியோக பூர்வ விடுதிகளில் இருப்போர்	511
மின்சாரமற்ற	4,433
பாதை வசதியற்ற	6,356
சுகாதார வசதியற்ற	6,806
குடிநீர்ற்றோர்	11,729

காணி அபிவிருத்தி சட்டம் மற்றும் காணி (விசேட ஏற்பாடு) சட்டத்தினால் பகிரப்பட்டுள்ள காணிகளின் விபரங்கள்

கா.அ.ச. கீழ் வழங்கப்பட்டுள்ள அனுமதிப்பத்திரங்களின் எண்ணிக்கை	93175
வழங்கப்பட்டுள்ள கா.அ.ச. கொடைப் பத்திரங்களின் எண்ணிக்கை	30552
வழங்கப்பட்டுள்ள 'நியாதன சாதன' பத்திரங்களின் எண்ணிக்கை	28392
வழங்கப்பட்டுள்ள 'நியாதன சாதன' பத்திரங்களின் எண்ணிக்கை	2422
கா.அ.ச. கொடைப்பத்திரங்களை வழங்குவதற்கு எஞ்சியுள்ள அனுமதிப் பத்திரங்களின் எண்ணிக்கை	39907

பிரதான சுகாதார கூறுகளின் தரவுகள்

மகளீர் மரண வீதம் (100000 பிரசவங்களில்)	22
குழந்தை மரண வீதம் (1000 பிறப்புகளுக்கு)	7.5
குறை நிறையுள்ள பிள்ளைகளின் பார வீதம் (1 - 2%)	14.87
பிள்ளைகளின் குறைந்த பார வீதம் (2 - 5%)	27.26
டெங்கு நோயாளர்கள் அறியப்பட்டமை	947
நீர் வெறுப்பு நோய் அறியப்பட்டமை	1



மக்களுக்கு வழங்கப்பட்ட பயன்கள்

கொடுக்கப்பட்ட பயன்கள்	எண்ணிக்கை
மூக்குக் கண்ணாடி	10488
சக்கர நாற்காலி	39
கைப்பிடி	17
ஊன்றுகோல்	12
வேறு சமூக சேவை உதவிகள்	443
முதியோர் அடையாள அட்டை	3906
காணிக் கொடைப் பத்திரங்கள் மற்றும் அனுமதிப் பத்திரங்கள்	2865
வாழ்வாதாரத்திற்கு தேவையான உபகரணங்கள் மற்றும் பொருட்கள்	3048
வீடுகளுக்கான சீமெந்து மூடை	3073
விளையாட்டு/ ஓய்வு நாள் பாடசாலை உபகரணங்கள்/ இடர் உதவிகள் மற்றும் ஏனையவை	1235
தேசிய அடையாள அட்டைகளின் எண்ணிக்கைகள்	16205
பிறப்பு, விவாகம் மற்றும் இறப்புச் சான்றிதழ்களின் எண்ணிக்கை	18282
பதிவு செய்யாத விவாகங்களை பதிவு செய்வதில்	49
சாரதி அனுமதிப் பத்திரங்கள் (புதிய மற்றும் திரித்தப்பட்ட ஏனைய சேவைகள்)	7037

தேசிய மட்டத்தில் தீர்க்கப்பட வேண்டிய பிரச்சினைகள்

	பிரதேச செயலாளர் பிரிவு	துறை			மொத்தம்
		காணி	வாழ்வின் எழுச்சி	வீடு	
1	நியாகம	525		230	755
2	வெலிவிட்டிய திவிதூர		142		142
3	அல்பிடிய				0
4	பத்தேகம		366		366
5	ஹிக்கடுவ		465		465
6	அம்பலாங்கொடை		136		136
7	காலி பட்டினமும் சூழலும்				0
8	ஹபராதுவ		338		338
9	இமதுவ		200		200
10	யக்கலமுள்ள				0
11	பெந்தோட்டை				0
12	பலபிடிய	66			66
13	கரந்தெனிய				0
14	நெலுவ	80			80
15	அக்மீமன	21	179	20	220
16	கோணபீனுவல		78		78
17	போபே போத்தல		127		127
18	தவலம		302		302
19	நாகொட				0
மொத்தம்		692	2333	250	3275

